

Reeks **Kunst in de straat**

Delen

Sgraffiti in Brussel

Hout en metaal op Brusselse gevels

uitgegeven door

de Koning Boudewijnstichting
met de steun van de Nationale Loterij

Onderhoudsboekjes

te verschijnen

De gevel

Sgraffiti

Het hout

Het metaal

Het glas

Het parement

De bepleistering

De decors

uitgegeven door

de Koning Boudewijnstichting
met de steun van de Nationale Loterij

de dienst Monumenten en Landschappen
van het Brussels Hoofdstedelijk Gewest

Bij elk onderhoudsboekje is een gratis
informatieboekje beschikbaar
bij de dienst Monumenten en Landschappen
van het Brussels Hoofdstedelijk Gewest.

Groen nummer 0800 / 13680

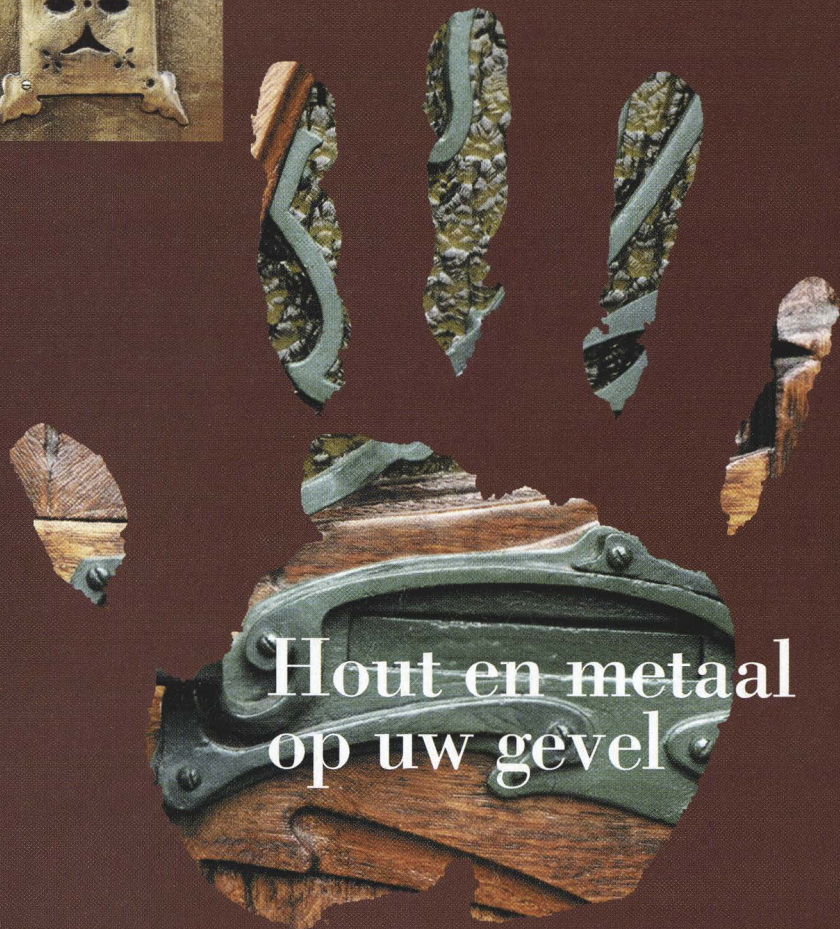
Wettelijk depot: D/1999/6860/07



Reeks **Kunst in de straat**

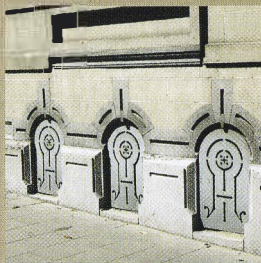
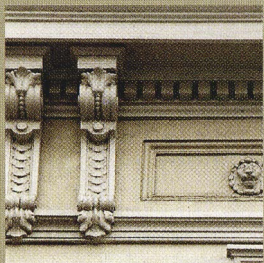


Informatieboekje



Hout en metaal op uw gevel

Het materiaal dat we aantreffen in een gevelcompositie of een architecturale structuur is geen toevallige keuze maar het resultaat van een weloverwogen beslissing die bepalend is voor de vormgeving van het gebouw en de stevigheid van de structuur. Mensen zijn altijd al gefascineerd geweest door hout en metaal, omdat ze zich plooiën naar alle wensen en over onvergelykbare decoratieve kwaliteiten beschikken. Dankzij de duizenden mogelijkheden die deze materialen aan vaklui van vroeger en nu bieden, dragen hout en metaal in grote mate bij tot de charme van de Brusselse woningen.



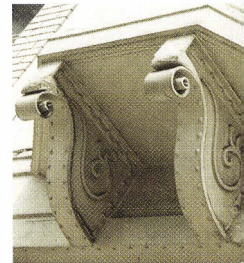
Het is mijn wens deze edele materialen terug naar waarde te schatten en te behouden. Daarom nodig ik u uit ze te ontdekken door middel van de verschillende architectuurstijlen die we dagelijks in onze stad kunnen bewonderen.

Charles Picqué

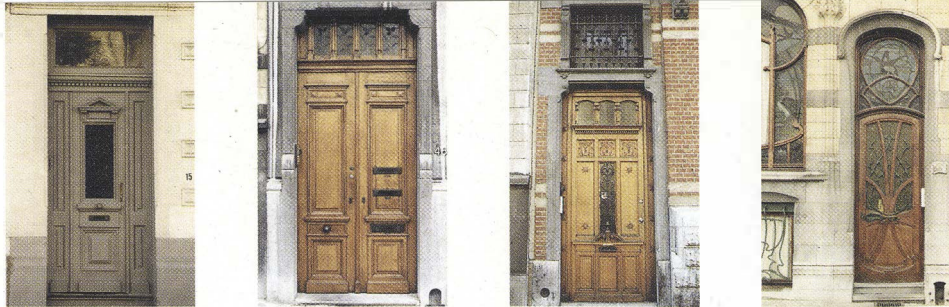
*Minister-voorzitter van het Brussels Hoofdstedelijk Gewest
belast met Monumenten en Landschappen*

Gevens bestaan in alle vormen, afhankelijk van de stijl en bouwperiode. Onvermijdelijk treffen we er steeds terugkerende elementen aan, zoals vensters en deuren. Deze muuropeningen zorgen voor de lichtinval en geven aan hoe de ruimten binnen zijn onderverdeeld. De deur vormt een verbindingselement tussen de openbare ruimte en de besloten leefwereld van de inwoners. Naast dit functionele aspect dienen ze ook om de gevel te verrijken en er een eigen gezicht aan te geven. Vaak zijn ze in bepaalde materialen uitgevoerd, namelijk hout en metaal.

Hout en metaal in de Brusselse architectuur



Hout en metaal vinden we natuurlijk niet alleen in muuropeningen terug, maar ook elders op de gevel, zoals hekken, borstweringen, kroonlijsten, dakvensters, erkers en andere details die deel uitmaken van ons straatbeeld. Het profiel van de kozijnen, het model van het houtwerk, de vorm van het balkon en de proporties van de verschillende muuropeningen dragen allemaal bij tot een coherente gevelopstand.



Hout en metaal in de verschillende stijlperiodes

dakvensters en vooral in raamkozijnen en deuren. Metaal vinden we terug in lateien, colonnetten, borstweringen, hekken, luifels, erkers of nog, als hang- en sluitwerk. In de Middeleeuwen was hout heel gebruikelijk als constructiemateriaal. De ontwikkeling van de stad en het dreigend brandgevaar remden het gebruik ervan echter af. Na het bombardement van Brussel in 1695 en de daaropvolgende verwoestende branden volgden er strenge reglementen die het gebruik van hout verboden. Steen en baksteen kwamen in de plaats. Toch zou hout nooit helemaal verdwijnen uit het straatbeeld.

Belangrijke 19de-eeuwse uitvindingen zoals de zaagmachine vergemakkelijkten de

Vanwege hun ontelbare kwaliteiten worden hout en metaal al sinds mensenheugenis gebruikt als bouw materiaal, zowel in de ruwbouw als bij de afwerking en decoratie.

Zo wordt hout onder meer toegepast voor gebinten, vloeren, kroonlijsten, erkers, luiken,



bewerking van hout. Het hout werd herontdekt en neemt vandaag opnieuw een belangrijke plaats in de architectuur in.

Metaal wordt sinds de Oudheid gebruikt, als beschermend element of sluitwerk maar ook voor geraamten van constructies.

De industriële ontwikkeling en de Wereldtentoonstelling van 1889 in Parijs demonstreerden de ontelbare toepassingsmogelijkheden van het metaal in de bouwsector en al vlug waren smeedijzer, gietijzer, staal en zink niet meer weg te denken uit de Brusselse architectuur.

Ijzer speelt een beschermende rol, daarom vinden we het ook terug op de meest toegankelijke en dus kwetsbare plaatsen van de gevel: garagepoorten, keldervensters en toegangsdeuren. Ook op de verdiepingen dient het ijzer om te beschermen, als borstwering of vensterleuning. Hun vormgeving is vastgelegd door normen, om te vermijden dat te grote openingen tussen de balusters ongevallen zouden veroorzaken. Uit de decoratieve verscheidenheid blijkt hoe vrij de ontwerpers hun inspiratiebronnen soms interpreteren.

Bedekte steigergaten:

steigergaten dienen om de stellingen vast te maken die gebruikt worden voor de afwerking of het onderhoud van gebouwen. Hun bedekking zit doorgaans vast met behulp van een scharnier en is oorspronkelijk van hout, later van gietijzer of zink. Andere steigergaten zijn bedekt door elementen van stucwerk met houten kern. Hun vormen zijn uiteenlopend: sterren, diamantkoppen, leeuwenkoppen...



Het classicisme en neoclassicisme

In de 19de eeuw ontwikkelt zich een architectuurstijl die geïnspireerd is op het Franse classicisme. Huizenrijen met witbepleisterde gevels worden een vertrouwd beeld in de straat.

Het hout en metaal gaan met hun tijd mee. Borstweringen, vensterleuningingen, voetschrapers en kelderroosters zijn doorgaans van gietijzer, een gemakkelijk hanteerbaar en vrij goedkoop materiaal. Motieven vinden de ontwerpers in de antieke oudheid.

Giet- en smeedijzer maken onlosmakelijk deel uit van de neoclassicistische stijl. Hun donkere kleur contrasteert met de lichte pleister van de gevels; het ijzer houdt het licht vast en ritmeert de opeenvolgende gevels.

Kozijnen:

hebben een regelmatige onderverdeling, bestaan uit twee vleugels en een bovenlicht. Een ijzeren roedenverdeling geeft houvast aan de kleine ruiten. De kozijnen dragen bij tot het evenwicht van de gevel.

**Kroonlijsten:**

zijn steeds van hout en versierd met een tandlijst en modillons, soms ook met klossen.

Schamppalen:

zijn bestemd om de wielen van de karren en paardenkoetsen van de muur weg te houden zodat de deurstijlen niet vernield worden.

**Balkons:**

balkons zijn doorlopend om de horizontaliteit van de gevels te beklemtonen of wisselen af op iedere bouwlaag om aan het geheel een bijzonder ritme te verlenen.

**Vensterleuningingen:**

vinden we terug in de meeste neoclassicistische woningen. Dankzij het gebruik van gietijzer nemen ze de meest complexe vormen aan. De motieven - zoals rankwerk of engeltjes - zijn vaak op de empirestijl geïnspireerd.

**Deuren:**

zijn van eik of dennenhout. Ze hebben klassieke verhoudingen en zijn meestal afgewerkt met een waterlijst, kroonlijst en/of fronton. De smalle, hoge deurvleugels zijn vaak bekroond met een bovenlicht en bovenvenster die voor licht in het trappenhuis zorgen.



Deuren:
de klassieke compositie en verhoudingen zijn verdwenen. IJzerwerk wordt een onmisbaar element. Het vormenarsenaal grijpt terug naar de Middeleeuwen.



Rond de eeuwwisseling ontluikt het eclectisme, een stijl vol verwijzingen naar andere, historische stijlen, zoals de gevels ons ten overvloede duidelijk maken. We noemen dit dan ook wel de tijd van de neostijlen. Vooral motieven uit de Renaissance en de Middeleeuwen zijn erg geliefd. Mascarons, grotesken en fantastische dieren doen terug hun intrede in de decoratieve vormentaal.

Brussel creëert een eigenzinnige interpretatie van deze stijl, met asymmetrische gevels die weliswaar een vrij banale structuur vertonen maar verrijkt zijn met elementen uit verschillende stijlen. Het resultaat is origineel en coherent.

Het eclectisme

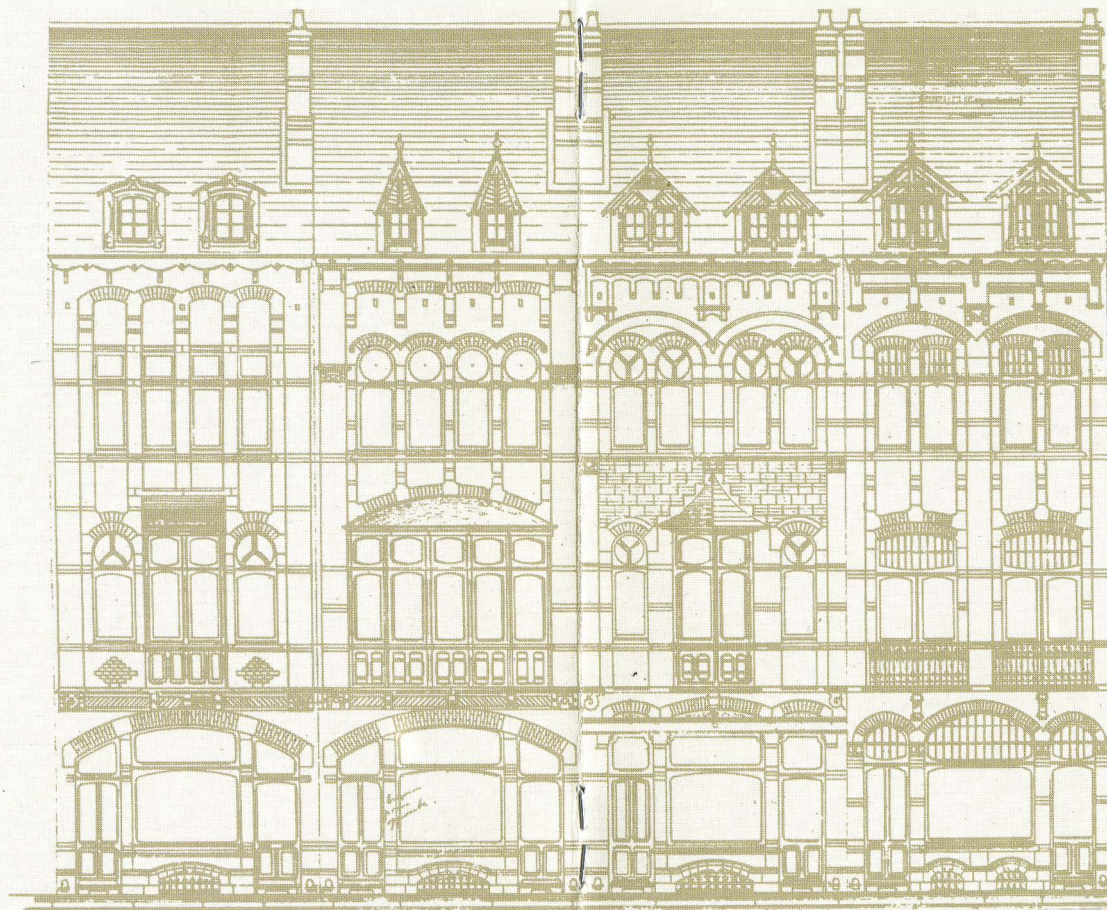
Het eclectisme laat de verschillende bouwmaterialen goed tot hun recht komen. Hout wordt gevernist om de nerven zichtbaar te maken. De houtsoorten moeten van hoogstaande kwaliteit zijn, eik krijgt de voorkeur. Smeedijzer wordt opnieuw populair en de afwerking van borstweringen en hekken, maar ook van het hang- en sluitwerk op de gevels krijgt veel aandacht. De Brusselse architect Hendrik Beyaert (1823-1895) speelt hierbij een belangrijke rol door ambachtslui nauw bij bouwprojecten te betrekken.



Erkers:
worden steeds couranter en nemen vaak de plaats van balkons in. Vaak zijn ze van hout en hebben ze een zinken bedaking.



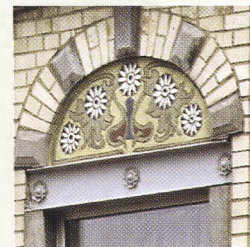
Balkons: de rechte leuningen van weleer nemen tijdens het eclectisme een gebuikte vorm aan.



Geballe de 002 p.m

Stadsarchitect Gerard.

*Van der Waal
Eenige Architect
& Stadsarchitect*



Balken:
zijn zichtbaar in de gevel en van metaal. Ze zijn I-vormig en versierd met rozetten.



Hang- en sluitwerk:
wordt inserie gemaakt en aangeboden in catalogi van gespecialiseerde firma's. Ze zijn onlosmakelijk verbonden met houten deuren en van middeleeuwse inspiratie.



Voetschrapers:
netzoals in het hang- en sluitwerk is de vormgeving heel afwisselend en omvat ze zowel vegetale als antropomorfe motieven.

In het begin van de 20ste eeuw geeft de art nouveau de vrije loop aan de vormen en zoekt naar nieuwe manieren om de schoonheid van het metaal en de warmte en het comfort van het hout tot uiting te brengen.

Een nieuwe generatie architecten en kunstenaars probeert deze materialen in een vegetaal decor te verwerken. Anderen, waaronder Paul Hankar, geven dan weer de voorkeur aan geometrische vormen. De elementen van hout

De art nouveau



Deuren:
de uitsnijding van de muuropeningen getuigt van een gedurfde originaliteit. De vensterkozijnen en het houtwerk van de deuren nemen nooit eerder geziene vormen aan. De deur wordt een "totaalkunstwerk" dat hout, glasramen en ijzerwerk samenbrengt.



Kozijnen:
zijn asymmetrisch en vertonen afwisselende vormen, zeker door het gebruik van houten roedenverdelingen.

Borstweringen:
het ijzer was terug in ere hersteld door het eclecticisme en zet dezelfde weg voort tijdens de art nouveau. Het zweepsliedmotief geeft blijk van vakmanschap en bekleedt een centrale plaats in het totaal kunstwerk van de art-nouveauegevel. Nieuwe technieken doen hun intrede. Metalen elementen worden met behulp van klinknagels vastgezet. Het gebruik van platijzer wordt steeds couranter.



en metaal uit die periode geven blijk van hun grenzeloze vindingrijkheid.

De architecten gaan zich ook toeleggen op het ontwerpen van kleine afwerkings-elementen die tot dan toe in serie werden gemaakt. Hun creaties zijn echte kunstwerkjes die wonderwel bij het hele gebouw passen. Bovendien trachten ze de kosten te drukken door vereenvoudigde technieken en een beperkt aantal modellen te gebruiken...



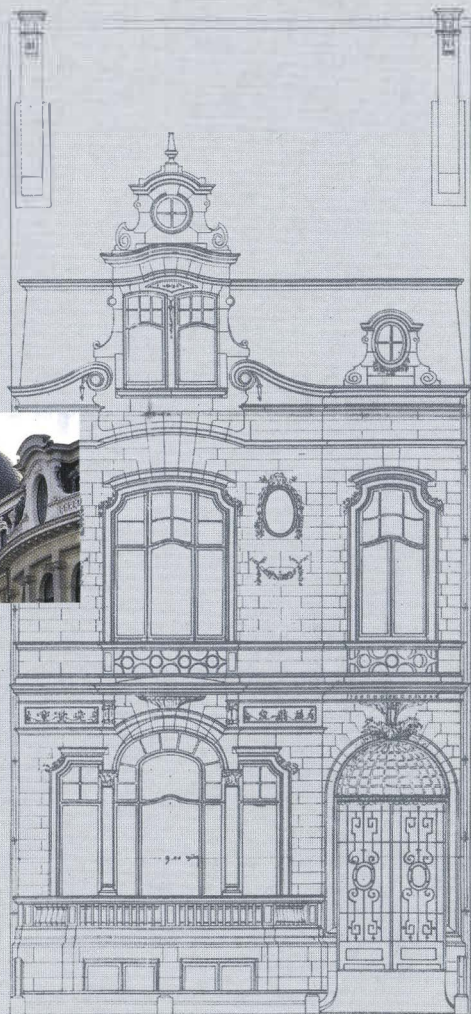
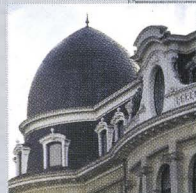
Hang- en sluitwerk:
resulteert in unieke creaties. De kunstenaar streeft naar een symbiose van alle gevelonderdelen, hoe klein ze ook zijn.

Parallel aan de art nouveau ontwikkelt zich de klassiekere beaux-arts-stijl, die zijn inspiratie uit de Lodewijk XVI-stijl haalt en een voorkeur voor gebogen vormen heeft. Kenmerkend zijn de stenen gevels, overvloedig versierd met guirlandes en bloemen- en fruitkorven... een programma dat voortgezet wordt in de art deco. De decoratie wordt luxueus en speelt met de verschillende

De beaux-arts & de art deco

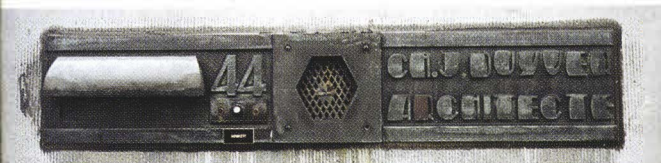
kleurenuances van de materialen: steen, marmer, granito, baksteen, ceramiek, pleister met gekleurde glaskorrels...

De oorlog, de crisis van de jaren '30 en de triomf van het modernisme maken de weg vrij voor het gebruik van beton, ten koste van edelere materialen.



Kroonlijsten: boven de klassieke kroonlijst begint de leien dakknik van het mansardedak.

Deuren: deuren met metalen traliewerk verschijnen in het begin van deze eeuw en worden heel populair in de beaux-arts en art-deco-architectuur. De motieven zijn 18de-eeuws of geometrisch. Sommige metalen zoals koper, brons en een enkele keer messing, krijgen na verloop van tijd een gepatineerde schijn, wat het contrast met de verschillende glassoorten nog verscherpt.



Hang- en sluitwerk: net zoals de art nouveau, creëert de art deco unieke paretjes die bijdragen tot de ontwikkeling van de stijl.

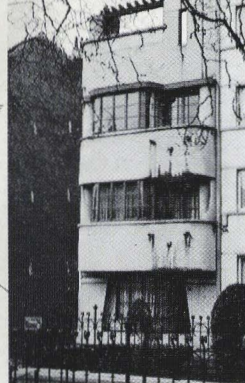
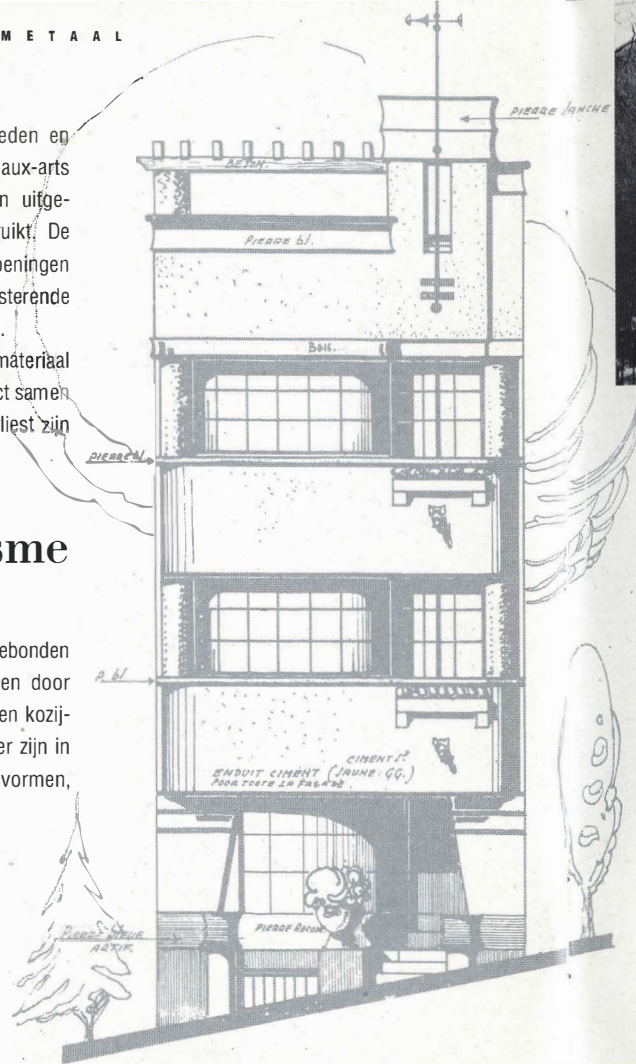
Kozijnen: nemen vaak de vorm van schuiframen aan met houten roedenverdeling.



Het modernisme breekt radicaal met het verleden en verzet zich zowel tegen het academisme van de beaux-arts als het art-deco-ornament. De vormen worden uitgepuurd, hout en metaal uiterst spaarzaam gebruikt. De gevels zijn effen en uniform, enkel de muuropeningen zorgen voor afwisseling en ritme. De contrasterende kleuren van het hout en metaal dragen hiertoe bij. Staal komt veel aan bod. Dit vlakke, reliëflose materiaal gaat volgens de modernistische architecten perfect samen met de zuivere belijning van de gevels. Hout verliest zijn

Modernisme

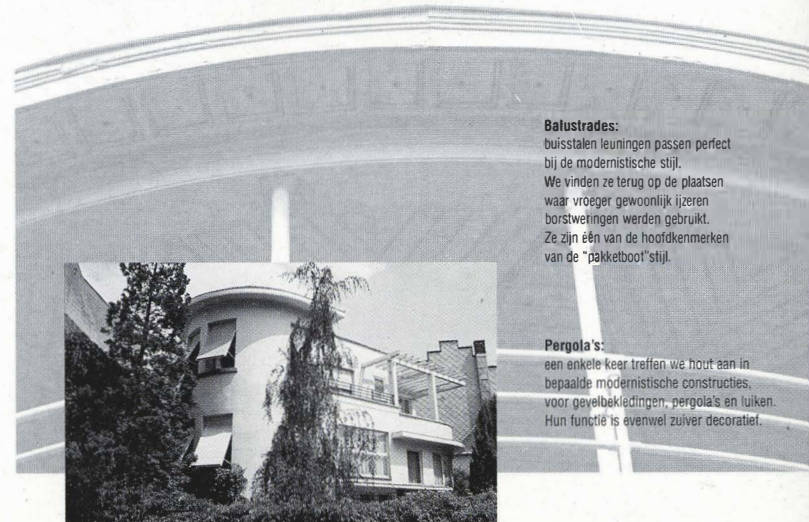
bevoorrechte plaats. Dit levende materiaal, dat gebonden is aan eigen toepassingswijzen, wordt vervangen door avant-gardistische alternatieven zoals beton, stalen kozijnen en glazen bouwstenen, die veel gemakkelijker zijn in het gebruik. Bovendien laten ze vereenvoudigde vormen, prefabricatie en seriewerk toe.



Kozijnen:
roedenverdeling en schuifkozijnen kwamen al vaak voor in de 19de eeuw, de ontwikkeling van de tuinvijwen in de 20ste eeuw zorgt voor hun doorbraak. Stalen kozijnen zijn het meest gebruikelijk.



Deuren:
de modernistische deur is eenvoudig en viak en dus minder kostelijk. Lijstwerk en decoraties hebben afgedaan. Enkel de kleurtonaliteiten verlevendigen nog de gevel en structuur van het gebouw. Een nieuw materiaal dat perfect aan deze eisen beantwoordt, doet zijn intrede: triplex.



Balustrades:
buisstalen leuningen passen perfect bij de modernistische stijl. We vinden ze terug op de plaatsen waar vroeger gewoonlijk ijzeren borstweringen werden gebruikt. Ze zijn één van de hoofdkenmerken van de "pakketboot" stijl.

Pergola's:
een enkele keer treffen we hout aan in bepaalde modernistische constructies, voor gevelbekledingen, pergola's en luiken. Hun functie is evenwel zuiver decoratief.

Een evenwichtige en coherente gevel

De roedenverdeling van een kozijn respecteren, een kroonlijst restaureren, een balkon behouden... allemaal zijn het manieren die ons straatbeeld helpen intact te houden. Financiële argumenten geven vaak de doorslag bij het vervangen van kozijnen, deuren of ijzerwerk. Maar heeft u er al eens ooit bij stilgestaan dat deze elementen vaak al meer dan een eeuw lang weer en wind weerstaan? Doorgaans volstaat een regelmatig onderhoud om ze tegen de tand des tijds te beschermen en een eenvoudige reparatie door een vakman om ze in al hun luister herstellen. Bovendien hoeven geluids- en warmte-isolatie niet noodzakelijk synoniem te zijn aan een banale gevel zonder enig

karakter of persoonlijkheid. PVC-kozijnen met dubbele beglazing mogen dan wel in de mode zijn, hout biedt het voordeel dat de oorspronkelijke vormgeving, tussenstijlen en profielen van het venster bewaard kunnen blijven. Daarenboven blijft het thermisch en akoestisch een uitstekend isolatiemateriaal. Veel gevels verliezen van hun allures door het houtwerk door PVC of aluminium te vervangen. Deze nieuwe prefabelementen bezitten

geen enkele profilering, geen enkele gebogen lijn of roedenverdeling en ook de stijlkenmerken gaan helemaal verloren.

Maar vervanging is niet de enige bedreiging, ook een onderhoudsbeurt die de oorspronkelijke kleuren niet respecteert kan desastreus zijn voor uw gevel. Ten slotte is ook het ijzerwerk, zoals balkonleuningen, aan slijtage blootgesteld. Een regelmatig onderhoud en enkele praktische tips kunnen ook hun levensduur aanzienlijk verlengen. Per slot van rekening maken ook zij integraal deel uit van uw gevel.

In dit kader publiceert de Koning Boudewijnstichting, in samenwerking met de dienst Monumenten en Landschappen van het Brussels Hoofdstedelijk Gewest, DE ONDERHOUDSBOEKJES. Doel is eigenaars en vaklui informatie te verschaffen over de verschillende behouds- en restauratiemogelijkheden van deze elementen. De boekjes geven uitleg bij de verschillende traditionele technieken en laten toe een blik achter de schermen van interessante renovatiewerken te werpen.

De tips van de onderhoudsboekjes

De eerste ONDERHOUDSBOEKJES pakken de problemen bij sgraffiti, gevels, hout en ijzerwerk aan. Hierna volgen vier andere boekjes over glas-technieken, gevelbekledingen, bepleistering en decors.

De onderhoudsboekjes zijn te koop voor 150 BF.

Voor alle inlichtingen:

Dienst Monumenten en Landschappen van het Brussels Hoofdstedelijk Gewest, C.C.N., Vooruitgangstraat 80 bus 1, 1030 Brussel.

Groen nummer 0800/13680

Ontwerp en teksten

Michèle Kreutz
Isabelle Leroy
Claude Vandewattyne

Leiding en organisatie

Manoëlle Wasseige

Vertaling

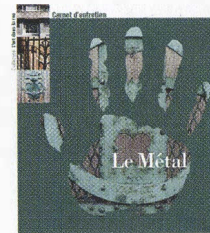
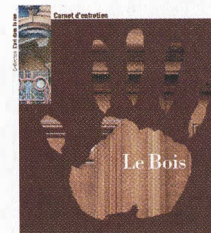
Emmy Toonen

Tekstcorrectie

Oda Goossens
Sybille Valcke

Herkomst foto's

Dienst Monumenten
en Landschappen



Grafische vormgeving

Michel Bries / Mandragore

Fotografie

Ex Machina

Druk

Van Ruys, Bruxelles

Met dank aan

de Koning Boudewijnstichting
voor haar medewerking

Verantwoordelijke uitgever

Philippe Thiéry
Dienst Monumenten en
Landschappen van het Brussels
Hoofdstedelijk Gewest
C.C.N.
Vooruitgangstraat 80 bus 1
1030 Brussel