

# SINT-GILLIS



BRUSSELS  
HOOFDSTEDELIJK  
GEWEST

*Coördinatiecomité*

Ariane Herman, Kabinet van de Minister-Voorzitter  
Yves Jacqmin, Ode Goossens, Emmy Toonen, Manoëlle Wasseige,  
dienst Monumenten en Landschappen

Onder leiding van Martine Wille, voorzitter van de vzw « Musée Horta »

*Coördinatie en redactie*

Claude Vandewattyne

*Redactieteam*

Patrick Debouverie, Albert Eylenbosch en Gilbert Lebrun

Met de medewerking van het Centre d'Histoire et de Documentation de Saint-Gilles  
en van het Centre d'Information, de Documentation et d'Etude du Patrimoine

*Dankbetuigingen*

Onze dank gaat op de eerste plaats uit naar Gilbert De Keyser voor zijn werk  
*Les dossiers de l'urbanisme de Saint-Gilles*, een referentiewerk over de bebouwing  
van de gemeente waaruit wij onze informatie gedeeltelijk gehaald hebben.

Voorts danken wij alle personen en instellingen die ons hebben geholpen bij dit werk :  
het Stadsarchief Brussel, de Koninklijke Bibliotheek Albert I, het Koninklijk Instituut voor  
het Kunstpatrimonium, de vzw « Musée Horta »; de verzamelaars Jacques Lemerrier,  
Michel Schmitz, Alexandre Warmoes voor de documenten die ze ons hebben geleend;  
Gilles Batz, Anne-Claire Brucher, Gilbert De Keyser en Marcel Van Hulst voor de foto's;

Alfred de Ville de Goyet voor het nalezen en voor de foto's;

de gemeentelijke overheid van Sint-Gillis die ons toestemming verleende de  
gemeentelijke archieven te raadplegen evenals Jean Lambiotte en de hele dienst Stedenbouw  
en Openbare Werken van Sint-Gillis; Roger Brucher, Bénédicte del Marmol  
en Yves Jacqmin voor het nalezen.

ILLUSTRATIES

b = bovenaan; o = onderaan; m = midden; l = links; r = rechts

Stadsarchief, Brussel : 2 (h), 6; Koninklijke Bibliotheek, Prentenkabinet : 1, 2-3, 5 (h); Koninklijke Bibliotheek,  
Kaarten en Plan : 7; Verzameling G. Lebrun : 4, 18, 33, 35, 44; Verzameling Centre d'Histoire et de  
Documentation de Saint-Gilles : 5 (b), 8 (h), 9, 11, 13, 22, 25 (h), 34-35 (b); G. De Keyser : 8 (b), 38, 42;  
Verzameling C.I.D.E.P. : 10, 23, 25 (b), 26, 28, 34 (h); Verzameling J. Lemerrier : 12 (h), 12 (b), 15;  
Collection M. Schmitz : 14, 16 (b); Archiven Stedenbouw Sint-Gillis : 16 (h), 17 (b), 21 (b), 24, 27, 43 (h),  
45, 46 (b), 48; Verzameling P. Debouverie : 17 (h); A. de Ville de Goyet, Dienst Monumenten en  
Landschappen : 19 (h), 39 (h), 39 (b), 40 (h), 40 (b), 43 (b), 46 (h); Verzameling A. Warmoes : 19 (b);  
Koninklijk Instituut voor het Kunstpatrimonium, Brussel (IRPA-KIK) : 20, 21 (h), 41; A.-C. Brucher : 29; G.  
Batz : 30, 32; M. Van Hulst, Brussels Hoofdstedelijk Gewest : 31 en omslagfoto's; Koninklijke Commissie  
voor Monumenten en Landschappen : 47

INLICHTINGEN

**De Hallepoort**

geopend tijdens tijdelijke  
tentoonstellingen  
van 10u tot 17u behalve  
maandag en feestdagen.  
02-534 25 52

**Stadhuis**

Van Meenenplein 39.  
Rondleiding elke eerste  
woensdag van de maand  
vanaf 15u.  
02-536 02 23

**Horta Museum**

Amerikaansestraat 25.  
Elke dag van 14u tot 17u30  
behalve maandag  
en feestdagen.  
02-537 16 92

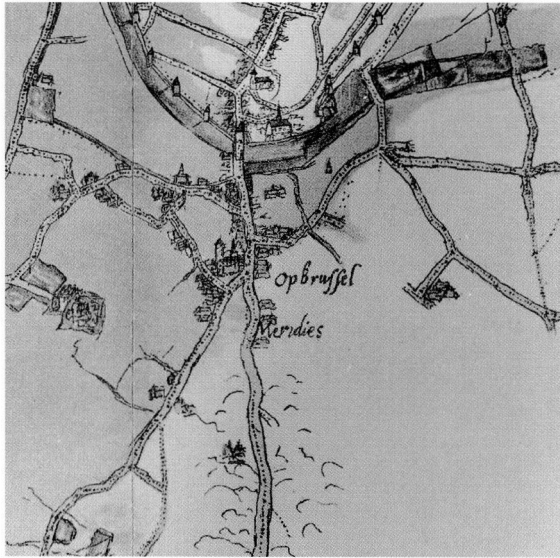
# SINT-GILLIS

## VAN DE HALLEPOORT TOT DE GEVANGENIS



VAN OBBRUSSEL TOT SINT-GILLIS .....	2
DE METAMORFOSE VAN DORP NAAR STAD IN DE 19de EEUW.....	6
OUDE EN NIEUWE INDUSTRIEËN IN HET GEMEENTELIJK LANDSCHAP .....	10
HET SINT-GILLISVOORPLEIN, HET HISTORISCHE HART VAN DE GEMEENTE .....	15
HET STADHUIS EN OMGEVING .....	21
EEN WANDELING ROND HET STADHUIS, OP ZOEK NAAR ARCHITECTEN EN KUNSTENAARS .....	36

# VAN OBBRUSSEL TOT SINT-GILLIS



Detail van Obbrussel op het plan van Brussel en omstreken door Jacob van Deventer, omstreeks 1559-1560.

## GEBOORTE VAN EEN DORP

In de 12de eeuw maakte het grondgebied van het huidige Sint-Gillis deel uit van de parochie Vorst, die bestuurd werd door de abdijs van zusters benedictessen. Het terrein aldaar werd Obbrussel genoemd, wat Hoog-Brussel betekent. Het gaat hier inderdaad om een flank van de Zennevallei. In augustus 1216 verkreeg Hendrik I, hertog van Brabant en Lotharingen, van de abdijs van Vorst dat Obbrussel

een zelfstandige parochie werd. Een eerste kerk werd gebouwd op de plaats van een kapel die aan Sint-Gillis was toegewijd. Door zijn nieuw statuut had Obbrussel, zoals het dorp tot het einde van het Ancien Régime zou heten, recht op een eigen schepenbank, voorgezeten door de meier, een hertogelijk ambtenaar. Dit bleef zo tot 1295, toen Obbrussel door hertog Jan II van

Brabant bij het rechtsgebied van Brussel – de zogenaamde “kuip van Brussel” – gevoegd werd.

De weg die door het dorp liep, was de voornaamste handelsweg tussen Brussel en de zuidelijke gewesten, maar ook een strategische weg voor legers, huurlingen en strijkrovers. In de loop der eeuwen zou het dorp herhaaldelijk onder oorlogsgeweld te lijden hebben.

## DE HALLEPOORT

De tweede stadsomwalling, gebouwd vanaf 1357, omvatte zeven poorten waaronder de Hallepoort. Dit militair weinig betrouwbare bouwwerk vervulde door de eeuwen heen verschillende functies. Deze oorspronkelijke hooizolder uit 1464 diende achtereenvolgens als militaire gevangenis, lutherse kerk, criminele gevangenis en vanaf 1827 als depot van het Rijksarchief. In de 19de eeuw ontsnapte de toren meerdere malen aan de sloophamer, met name tijdens de aanleg van de ringlanen. Na de aankoop door de Belgische staat herbergde de Hallepoort vanaf



Gezicht op Obbrussel in de 17de eeuw. Het toponiem Obbrussel (= Hoog-Brussel) dateert uit de 12de eeuw. Tekening door Daniel Schellinks.

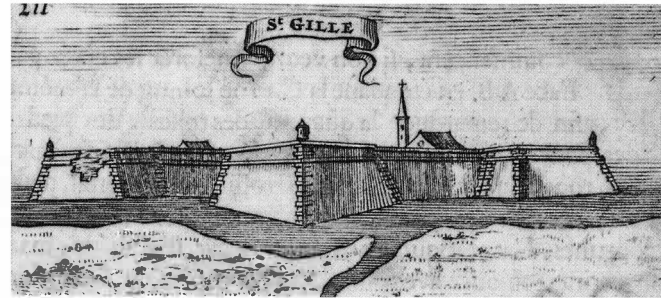
1847 het Koninklijk Museum voor Wapens, Oudheden en Volkenkunde, de voorloper van de latere Koninklijke Musea voor Kunst en Geschiedenis.

In 1839 restaureerde architect Tilman-François Suys het gebouw een eerste maal. Tussen 1868 en 1870 werden ingrijpendere restauratiewerken uitgevoerd, zeg maar een volledige reconstructie, onder leiding van Hendrik Beyaert. Zoals Eugène Viollet-le-Duc in Frankrijk herbouwde Beyaert de stadspoort in een romantiserende neomiddeleeuwse stijl. Zijn beroemde Franse collega kwam zelfs speciaal naar Brussel om hem advies te geven.

De verzamelingen wapens en wapenrustingen werden in 1987 overgebracht naar het Koninklijk Museum van het Leger en de Krijgsgeschiedenis in het Jubelpark.

In 1990 werd de Hallepoort door de Regie der Gebouwen gerenoveerd voor een van de tentoonstellingen van Europalia-Portugal en tegelijk als monument beschermd. Ter gelegenheid van deze werken werd een archeologisch onderzoek uitgevoerd, waarbij de vroegere bouwfases voor een deel konden worden gereconstrueerd. Momenteel doet de Hallepoort dienst als Folkloremuseum.

Zijaanzicht van de Hallepoort in het begin van deze eeuw.



### HET FORT VAN MONTEREY

In 1672, onder het Spaans bewind, werd op de hoogten van Sint-Gillis een vesting gebouwd, het Fort Monterey, die de verdediging van Brussel moest versterken en tegelijk de Zennevallei controleren. De vesting, die in de buurt van de Bareel lag, besloeg een oppervlakte van zes hectare en omvatte vier bastions naast een kazerne, een officiersverblijf, een gevangenis en enkele opslagplaatsen.

Het tot ruïne vervallen complex werd vanaf 1781 ontmanteld en de terreinen werden verkocht aan particulieren. De laatste resten van het fort werden afgebroken in 1862.

De kantelen in het gemeentewapen zijn nog een verwijzing naar de vesting die de gemeente het privilege gaf haar gemeentehuis een stadhuis te noemen.

Vanaf de 17de eeuw begon een voorspoedige tijd voor het dorp, voornamelijk door de groententeelt, waarbij tal van akkers en weiden in moestuinen werden omgezet.

De aanleg van de steenwegen naar Alsemberg en Waterloo, het plaveien van de wegen naar Ukkel en de Nieuwmolen aan de Zenne (tussen de Fonsnylaan en de Frankrijkstraat) zorgden voor een aanzienlijke toename van de bevolking.

### OPRICHTING VAN SINT-GILLIS ALS ZELFSTANDIGE GEMEENTE

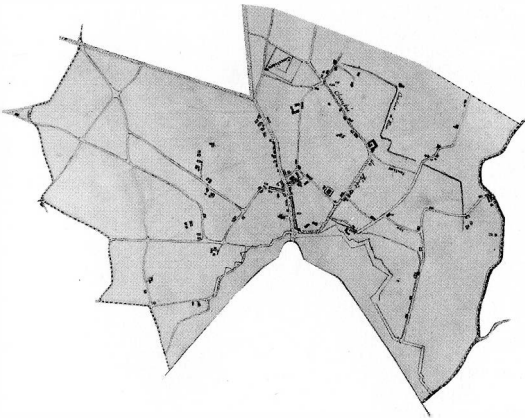
Op 14 fructidor van het jaar III (31 augustus 1795) keurde het Comité de Salut Public van de Nationale Conventie in Parijs een nieuwe administratieve indeling goed van het Belgische grondgebied. De negen dorpen die de "kuip van Brussel" vormden, werden afgescheiden van de stad. Sint-Gillis werd een zelfstandige gemeente die afhing van het kanton Ukkel.

De vesting Monterey was een vooruitgeschoven versterking met muren van zes meter dik en zeven meter hoog.



"Kuulkapper" is Brussels voor spruitjeskapper. De inwoners van Sint-Gillis dragen deze bijnaam sinds de 17de eeuw toen ze zich gingen toeleggen op de tuinbouw, meer bepaald op de teelt van spruitjes. In 1985 werd de "Orde van de kuulkappers" opgericht ter promotie van deze culinaire specialiteit.

# DE METAMORFOSE VAN DORP



Sint-Gillis in het begin van de 19de eeuw.

Was Sint-Gillis op het einde van de 18de eeuw nog een echt plattelandsdorp, in de tweede helft van de 19de eeuw zou het zeer snel van uiterlijk veranderen.

Het inwonersaantal steeg van 4.138 personen in 1846 naar 33.124 in 1880 en bereikte vijftien jaar later het cijfer 59.380. Daarmee was Sint-Gillis in 1895 qua bevolking de negende gemeente van het land.

Deze explosieve bevolkingstoename zorgde voor de vrijwel totale verstedelijking van de gemeente. Dit werd nog bevorderd door nieuwe wetten inza-

ke stedenbouw, met name het gemeentelijk reglement op gebouwen en openbare wegen (1868) en de onteigening per zones in het raam van de sanering van ongezonde woonwijken (wetten van 1850 en 1867). Omstreeks 1925 was het eindpunt van dit proces bereikt. Sint-Gillis vertoonde toen een homogeen stedelijk uitzicht met een grote diversiteit aan bouwstijlen.

## DE ROL VAN CHARLES VANDERSTRAETEN EN VICTOR BESME

Reeds in 1837 werkte Charles Vanderstraeten, toekomstig wegeninspecteur van de Brusselse voorsteden, een ambitieus plan uit voor de ontsluiting van Brussel en integratie met de omliggende dorpen. Dit plan werd opzij geschoven door onder andere de opheffing van de tolrechten in 1864 door de regering Frère-Orban en de spontane verstedelijking die daarop volgde.

Het was tijdens de ambtsperiode van de nieuwe wegeninspecteur Victor Besme dat het uitzicht van Sint-Gillis radicaal zou veranderen. Deze vertrouwensman van koning Leopold II was onder meer belast met de controle op de plannen voor de aanleg van openbare wegen en bevoegd voor het beleid inzake ruimtelijke ordening. Vooral de publicatie in 1862 van zijn "Algemeen plan voor de uitbreiding en de verfraaiing van de Brusselse agglomeratie" zou de aanzet geven voor het ineengroeien van Brussel-stad en de randgemeenten.

# NAAR STAD IN DE 19de EEUW

Voor de gemeente Sint-Gillis had Besme vijf groeipolen op het oog : de Louizawijk, de buurt van het Zuidstation, de Koninklijke wijk (de toekomstige Parkwijk), de Centrumwijk en de Zuidwijk. Deze laatste twee wijken worden verder uitvoeriger besproken.

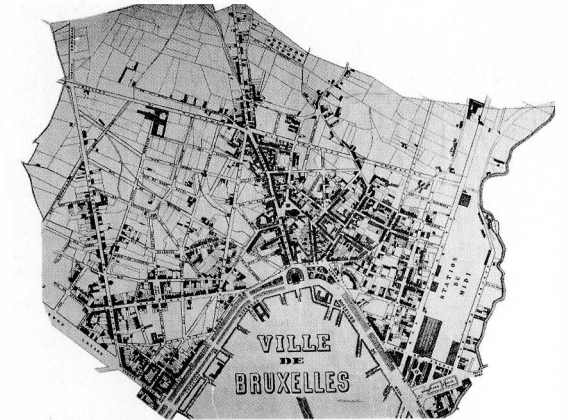
Wat de wijk rond de Louizapoort betreft, treffen we in 1838 de eerste sporen van stedelijke ontwikkeling aan op de plaats van de huidige Joncker- en Jourdanstraat.

De Louizalaan, die in 1864 werd aangelegd tussen de Louizapoort en het Ter Kamerenbos, kwam zeer snel in trek als promenade voor de Brusselse burgerij.

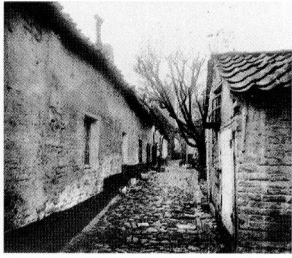
Nog andere wegen werden in dezelfde buurt gebouwd. De belangrijkste hiervan is ongetwijfeld de Charleroiesteenweg, aangelegd op grond van een concessie die verleend werd bij koninklijk besluit van 13 maart 1841. Deze steenweg werd in 1874 verlengd door de Brugmannlaan, genoemd naar bankier Georges Brugmann, die als concessiehouder van dit tracé een niet onbelangrijke rol speelde in het stimuleren van de huizenbouw langs de nieuwe laan.

Omstreeks 1864 leidde de bouw van het nieuwe Zuidstation tot de aanleg van een woonwijk met een recht stratenpatroon, bij gebrek aan bestaande wegen. Door deze urbanisatie en ondanks de nabijheid van de Zenne stegen de gronden, waarvan een flink deel eigendom was van het bestuur der Brusselse godshuizen, sterk in waarde.

De nieuwe wijk bestond gedeeltelijk uit burgerhuizen en winkelgebouwen langs de Merodestraat en de Fonsnylaan, en voor de rest uit huurwoningen in de zijstraten. Opvallend was dat er zich in de stationsbuurt een groot aantal industriële bedrijven vestigde. De bekendste hiervan waren de Fonderie Nationale des Bronzes, de Ateliers Walschaerts, de oude rotanfabriek "Produits du Rotin" en de Distillerie Cusenier.



Sint-Gillis-op-Brussel omstreeks 1873. De verstedelijking van de gemeente was toen al ver gevorderd. In het begin van de jaren 1860 had de gemeente openbare gebouwen opgericht die beantwoordden aan het gestegen bevolkingsaantal.



De omgeving van de Vorstsesteenweg, een schilderachtig stukje oud Sint-Gillis op de drempel van de 20ste eeuw.

Bij koninklijk besluit van 27 april 1892 werd de aanleg van de Zuidwijk goedgekeurd. Voordien al, tussen 1874 en 1884, was hier de gevangenis van Sint-Gillis gebouwd. Met de oprichting van het macht en rijkdom uitstralende stadhuis in 1904 werd de urbanisatie van deze nieuwe wijk voltooid.

De Centrumwijk rond de kerk ontstond vanuit een bestaande maar armoedige woonkern die ingrijpend gewijzigd werd. De doodlopende stegen en enkele straten verdwenen. Langs de bredere straten die in de plaats kwamen, werden deftige huizen opgetrokken met moderne hygiënische voorzieningen en mooie gevels waaraan het gemeentebestuur door middel van gevelwedstrijden grote aandacht besteedde.

In de nieuwe woonwijk rond het Zuidstation en de buurt van de Hoogstraat, waar vooral arbeidersgezinnen woonden, was slechts weinig openbaar groen aanwezig. Daarom liet koning Leopold II in 1875 door Victor Besme een plan opstellen voor de

Uitzicht vanaf het stadhuis in de richting van het Justitiepaleis.



aanleg van een park op de grens van Vorst en Sint-Gillis. Dit plan behelsde bovendien ook de ontsluiting van de ruimte tussen de Alsebergsesteenweg, de Théodore Verhaegenstraat, de spoorlijn van het Zuidstation en het Duden domein. De groene long van het park lokte de Brusselse burgerij aan, die op de hoger gelegen gedeeltes villa's en herenhuizen in uiteenlopende stijlen bouwde. In het lagere gedeelte kwamen voornamelijk sociale woningen en appartementsgebouwen.

Het gemeentebestuur van Sint-Gillis, dat sinds 1894 uit een coalitie van liberalen en socialisten bestond, voerde een actief sociaal beleid, onder andere door de bouw van arbeiderswoningen. De eerste eengezinswoningen in de Fortstraat bleken echter te duur en daarom schakelde de gemeente over naar de bouw van sociale appartementen. Typerende voorbeelden hiervan treffen we vandaag nog aan in de Gisbert Combazstraat en de Fortstraat.

De laatste nieuwe wegen werden getrokken in de wijken Park en Bethlehem in het begin van deze eeuw. Het gemeentebestuur was ook vooruitstrevend op het gebied van schoolvoorzieningen en bouwde in Sint-Gillis een scholennet uit dat model mocht staan voor de rest van België. Andere verwezenlijkingen van de gemeente waren de bouw van een godshuis nabij de gevangenis in 1891, een gasfabriek in 1901, een modern zwembad in de Wipstraat in 1904 door architect Rau en een ziekenhuis op het grondgebied van Vorst in 1908-1909.

#### SCHOOLGEBOUW AAN HET MORICHARPLEIN

Het aanzicht van dit plein wordt vrijwel helemaal bepaald door de scholen eromheen. Het gaat om gebouwen in eclectische of neo-Vlaamse-Renaissancestijl van het einde van de 19de en begin van de 20ste eeuw. In deze periode bezat Sint-Gillis één der uitgebreidste en modernste scholennetten van België.

De kwaliteit van het aangeboden onderwijs trok een groot aantal leerlingen aan, zowel van binnen als buiten de gemeente. Bekende politici, kunstenaars, schrijvers, musici en wetenschappers kregen hier hun eerste intellectuele vorming.

Bekend is de Latijns-Griekse retoricaklas van 1916 die Paul Delvaux, Paul-Henri Spaak, Pierre Paulus en Georges Bohy onder haar leerlingen had.

Het gemeentebestuur was echter evenzeer begaan met het onderwijs voor de minder geboede sociale klassen. De oprichting van de Vierde Graad (voorbereiding op het beroeps onderwijs voor jongens) en het Fonds voor Beterbegaaiden (bedoeld om begaafde kinderen uit arme gezinnen te laten voortstuderen) waren twee initiatieven die voor hun tijd zeer vernieuwend waren.

# OUDE EN NIEUWE INDUSTRIEËN IN HET GEMEENTELIJK LANDSCHAP

## DE INDUSTRIËLE FUNCTIE VAN SINT-GILLIS

De algemene industrialisering van België en de sterke bevolkingstoename van Sint-Gillis stimuleerden vanaf het midden van de 19de eeuw de vestiging van nieuwe nijverheden in de gemeente.

Twee vroegindustriële bedrijven zorgden voor heel wat beroering. In 1835 begonnen de gebroeders Vander Elst met een fabriek voor de productie van sodasulfaat aan de Waterloosesteenweg, in de buurt van de huidige Sint-Bernardusstraat. Deze vestiging lokte zoveel protest uit bij de bevolking dat de burgemeester en het schepencollege tijdelijk moesten aftreden. De fabriek verdween in 1874 bij de aanleg van de Sint-Bernardusstraat.

In 1837 installeerde zich een mechanische weverij, de "Société Anonyme pour la Filature des Lins et Etoupes à la mécanique", aan de Hallepoort. Door de ruime vrijstelling van invoerrechten voor zijn weefgetouwen kwam het bedrijf spoedig tot grote bloei en verschafte werk aan een duizendtal arbeiders. Onder druk van de buitenlandse concurrentie werd het nadien echter overgenomen door de "Société Linière de Bruxelles". In 1870 en 1872 veroorzaakten ontploffende stoomketels de dood van talrijke arbeiders. Als gevolg daarvan werd de productie stopgezet. De installaties werden in 1873 afgebroken tijdens werken voor de

heraanleg van het benedengedeelte van de Gulden Vlieslaan, dat later omgedoopt werd tot Henri Jasparlaan. De Spinnerijstraat en de Vlasfabriekstraat herinneren nog aan het bestaan van de onderneming in deze buurt.



De vlasfabriek "Société Linière" die in de 19de eeuw in Sint-Gillis gevestigd was.

## ENKELE INDUSTRIËLE GEBOUWEN DIE EEN NIEUWE BESTEMMING KREGEN

### Het Hoguethuis (Romestraat 24-28)

In dit gebouw waren vanaf 1929 de confectieateliers en woonvertrekken van de familie Hoguet gevestigd. De winkelruimte bevond zich aan de Waterloosesteenweg 111, op de hoek met de Thystraat.

Het gebouw is opgetrokken in sobere art-decostijl naar het ontwerp van architect Ligo uit Vorst. Meest opvallend zijn de cannelures van de gevel en het smeedwerk met V-motief van de deuren.

Het interieur bestaat uit kantoren en ateliers op de verschillende verdiepingen en de woning van de directeur. Na de sluiting van het bedrijf werd het pand door de familie Hoguet aan de gemeente vermaakt, op voorwaarde dat het een culturele bestemming zou krijgen. Deze wens zal in 1997 worden vervuld met de huisvesting van de gemeentelijke bibliotheek en een centrum voor het boek.

### De ijskelders van Sint-Gillis (Ijskelderstraat 18)

In 1874 sloot Clément Craeninckx, de eigenaar van een ijskelder in Elsene, een overeenkomst met een ondernemer uit de Elzas, Metzler genaamd, voor de bouw van een ijskelder in Sint-Gillis die negen zalen van meer dan 1.000 m<sup>3</sup> zou omvatten.

In de winter werd in deze ondergrondse ruimtes het natuurijs uit de Brusselse vijvers opgeslagen, naast ijs dat ingevoerd werd uit het Hoge Noorden.

De ijskelders van Sint-Gillis waren de grootste ijskelders van Brussel en omstreken.

Vanaf 1880 werden ze dan ook de "Ijskelders van Brussel" genaamd.

In 1881 begon het bedrijf met de productie van kunstijs. In hetzelfde jaar werd niet ver daarvandaan een

De ijskelders van Sint-Gillis leverden ijs tot in 1981, eerst met kar en paard, daarna per vrachtwagen.





Reclame van de vroegere rotanfabriek "Produits du Rotin".

zwembad gebouwd, het "Bad van Sint-Gillis". In 1924 werd het, naar de nieuwe eigenaar, het "Bad Van Schelle" genoemd. In de winter werd dit zwembad omgevormd tot een ijspiste die door de lokale bevolking druk werd bezocht.

De ijskelders evolueerden mee met de nieuwe technische ontwikkelingen. In 1955 veranderde de naam in "Entrepôts frigorifiques et Glacières de Bruxelles". Vanaf 1966 werden op de plaats van het "Bad Van Schelle" nieuwe koelruimtes gebouwd met drie verdiepingen.

Na het stopzetten van de industriële activiteit in 1993 worden de gebouwen vandaag gebruikt voor culturele activiteiten.

Van het oude complex is de typische voorkant met drie puntgevels bewaard gebleven, alsook sommige binnengedeeltes zoals de koelkelders.

### De voormalige rotanfabriek "Produits du Rotin" (Coenraetsstraat 69-71)

In 1870 installeerde zich in de Coenraetsstraat de "Manufacture belge de meubles en joncs et bois courbé". Deze fabriek van rotanmeubelen, ook de fabriek van Bethlehem genoemd, had destijds bijna 500 arbeiders in dienst. Daarbij kwamen nog eens circa 1.500 tewerkgestelde gevangenen uit de voornaamste huizen van bewaring van België en Noord-Frankrijk.

Het "Maison Van Oye-Van Duerne et fils" nam deel aan tal van tentoonstellingen, waarop het vele onderscheidingen behaalde. Het fabrieksgebouw kende in de loop van deze eeuw meerdere bestemmingen. Eerst werd het ingepalmd door het grootwarenhuis "Au Bon Marché", in de jaren 1960 was er een speelgoedfabriek gevestigd en tegenwoordig wordt het gebruikt door een producent van geneesmiddelen.

### De Distillerie Cusenier (Ruslandstraat 41)

In de Ruslandstraat bevindt zich een gebouw dat zich duidelijk onderscheidt van de aanpalende huizen door de brede gevel in neo-Vlaamse-Renaissancestijl. Zoals de cartouche op de gevel



Reclame van de Distillerie Cusenier.

aangeeft, werd de "Grande Distillerie belge" in 1881 gesticht door E. Cusenier. Het bedrijf specialiseerde zich in de distillatie en verkoop van sterke drank, zoals absint, kirsch, cognac en rum. Het complex bestond uit kantoren aan de Ruslandstraat met daarachter de industriële gebouwen, waaronder de distilleerderij.

Twee jaar vóór zijn honderdjarig bestaan verhuisde de firma Cusenier als gevolg van de metrowerken uit Sint-Gillis.

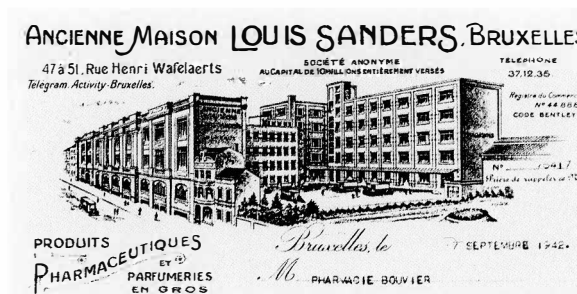
In 1984 werd in het kader van een wedstrijd voor het bouwkundig erfgoed een plan opgesteld voor de renovatie en herbestemming van het gebouw. Bedoeling was het fabrieksgedeelte om te vormen tot sportzalen en de kantoren te bestemmen voor aanverwante activiteiten. De herinrichting raakte pas voltooid in 1994. De benedenverdieping is nu een sportcentrum, terwijl de verdiepingen verbouwd zijn tot appartementen.

### De farmaceutische laboratoria Sanders (Wafelaertsstraat 47-51)

Net als de ijskelders van Brussel werden de farmaceutische laboratoria Sanders gevestigd in een woonwijk. Architect Léon Janlet ontwierp voor het gebouw een monumentale voorgevel met Palladiaanse inslag. Zoals de reclameopchriften aangeven, was het vroegere bedrijf gespecialiseerd in farmaceutische producten en parfumerie voor de groothandel.

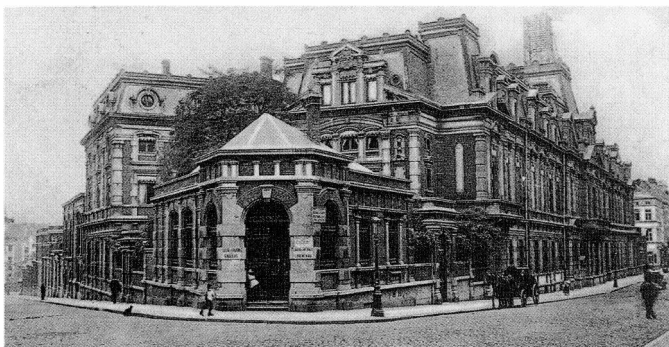
Aan dit rijtje industriële bedrijven kunnen we nog enkele andere toevoegen: de pianofabriek Gunther, Fortstraat 35, waar nu het Vlaams cultureel centrum de Pianofabriek, kunstenaarsateliers, kantoren en woningen zijn ondergebracht; de oude rolschaatsbaan Royal Skating, Veydtstraat 15 - Faiderstraat 6, nu in gebruik als parkeergarage voor de firma Siemens-Nixdorf (maar ook beschikbaar voor culturele manifestaties); de oude elektriciteitsfabriek, Fernand Bernierstraat, tegenwoordig eigendom van het OCMW; en de tot winkelruimte verbouwde garage Cousin aan de Charleroïsesteenweg 237-239.

Reclame van de farmaceutische laboratoria Sanders.





Het Munthof, zetel van de muntslag, een uitgestrekt gebouwencomplex in baksteen en natuursteen. De hoofdgevel in Lodewijk XIII-stijl aan de Munthofstraat was bijna honderd meter lang.



### Het Munthof

De officiële instelling belast met de muntslag in ons land was vier eeuwen lang in het centrum van Brussel gevestigd, op de hoek van de Bisschopsstraat en het Muntplein.

In 1880 werd een nieuw Munthof in gebruik genomen in de gemeente Sint-Gillis. Het was een imposant complex, ontworpen door architect A. Rousset, met een centraal gebouw in Lodewijk XIII-stijl. De diverse administratieve en technische gebouwen besloegen ongeveer één hectare en lagen in de vierhoek omsloten door de Moskou-, Jourdan-, Overwinnings- en Munthofstraat. Het nieuwe Munthof stond aan de spits van de technologische ontwikkeling in zijn sector. De muntslagzaal bevatte 13 persen die samen in twaalf uur tijd bijna 470.000 munten konden slaan, goed voor een gewicht van bij de twee ton. Gedurende meer dan vijftig jaar genoot het Munthof wereldwijde vermaardheid en sloeg het munten voor diverse buitenlandse staten, onder meer Afrika en het Midden-Oosten.

In 1973 besloot het ministerie van Financiën om de instelling te verhuizen van Sint-Gillis naar de Berlaimontlaan. In 1978 werd het oude gebouw verkocht aan de gemeente. Helaas had het zwaar te lijden gehad van vandalisme. Na heel wat heen-en-weer-gepraat werd daarom in 1979 besloten het hele complex te slopen, met uitzondering van een klein gebouw op de hoek van de Munthof- en de Moskoustraat. Op de vrijgekomen oppervlakte werden parkeerterreinen, een speelplein en een sportveld aangelegd.

In het nabijgelegen metrostation Munthof zijn enkele originele voorwerpen in verband met de vroegere muntslag uitgesteld.

# HET SINT-GILLISVOORPLEIN, HET HISTORISCHE HART VAN DE GEMEENTE

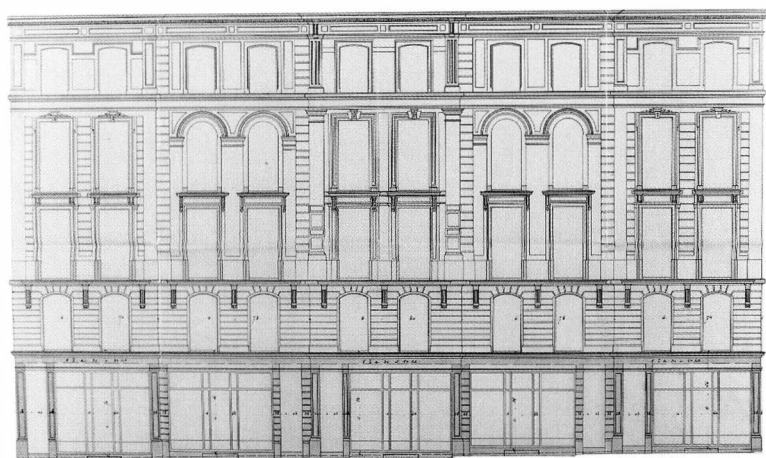
### HET ONTSTAAN VAN DE WIJK

De Centrumwijk, doorsneden door de Waterloo-sesteenweg (de oude weg van Brussel naar Trier, later van Brussel naar Namen), is de historische kern van de gemeente. Op het plein voor de kleine parochiekerk werd al zeer vroeg markt gehouden. Rond de kerk lag destijds het kerkhof en ernaast stond een oudemannen-huis dat zijn naam gegeven heeft aan de Oude Mannenstraat rechts van de huidige kerk.

De bouw van een nieuwe kerk en een stadhuis in de jaren 1860-70 naar de plannen van Victor Besme symboliseerde de overgang van ruraal dorp naar Brusselse voorstad.



Het eerste Volkshuis van Sint-Gillis werd in het begin van deze eeuw afgebroken voor de doorbraak van een nieuwe laan, die genoemd werd naar Jean Volders, één van de stichters van de Belgische Werkliedenpartij en medeorganisator van de betoging voor het algemeen stembrecht in het park van Sint-Gillis in 1890.



Gevelontwerp voor het huis aan het Sint-Gillisvoorplein nr 6. De plaatselijke architecten Jean-Joseph De Wit, Hubert De Kock en Guillaume Segers verdeelden bijna alle opdrachten voor de gebouwen aan het voorplein onder elkaar. De gevels zijn uitgevoerd in een sober eclecticisme met neoclassicistische elementen.

De kerk van Sint-Gillis is een neoromaans bouwwerk met basilicaal grondplan. De voorgevel is opgetrokken in Savonnièresteen, de rest van het gebouw bestaat uit baksteen onderbroken door hardstenen elementen.



De echte ontplooiing van de wijk vond echter pas omstreeks de eeuwwisseling plaats. Het gemeentebestuur voerde toen reeds een aantal jaren een beleid van verfraaiing en sanering van de oudste woonkernen. Op 25 augustus 1900 werd bij koninklijk besluit een plan voor de heraanleg van de centrumwijk goedgekeurd, ontworpen door gemeentearchitect Edmond Quéting. De betreffende terreinen werden in fases onteigend. De smalle Jourdanstraat, die op de kerk uitkwam, werd verbreed voor de aanleg van een nieuw voorplein. Daartoe werden meerdere huizen afgebroken, onder meer de herberg "A la Cour Royale", een aloud trefpunt van het plaatselijke gemeenschapsleven en lokaal van alle politieke bewegingen van die tijd.

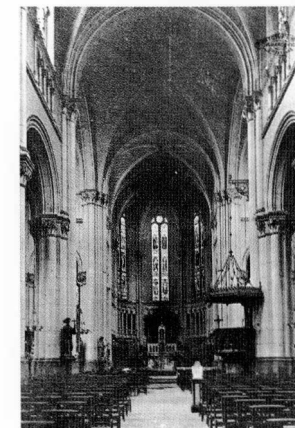
Nog tijdens de urbanisatiewerken werd de Vanderschrickstraat verlengd tot aan de Waterlooosesteenweg en ontstond een nieuw tracé, de Jean Voldersstraat, op de plaats van de toenmalige Delcourstraat en enkele stegen. Vanuit deze straat is er een mooie doorkijk naar de kerk en het voorplein en allicht daarom legde het gemeentebestuur precieze criteria op voor de huizenbouw, met name een minimale hoogte en een "architecturale" uitwerking van de gevel.

## DE KERKEN

Op de plaats van de huidige kerk uit de jaren 1860 hebben eertijds twee oudere bedehuizen gestaan.

De eerste, uit 1216 daterende kerk werd in 1578 gesloopt om de Spanjaarden die Brussel belegerden te beletten de toren als uitzichtpost te gebruiken. De tweede kerk, begonnen in 1595, werd diverse malen verbouwd en vergroot. In 1862 ontwierp Victor Besme de plannen voor een nieuwe kerk in neoromaanse stijl, die in 1867 werd ingewijd. De toren heeft een hoogte van 37 meter. De grote orgels binnen zijn vervaardigd door de orgelbouwers Billion en Van de Loo.

De kerk wordt op dit ogenblik gerestaureerd.



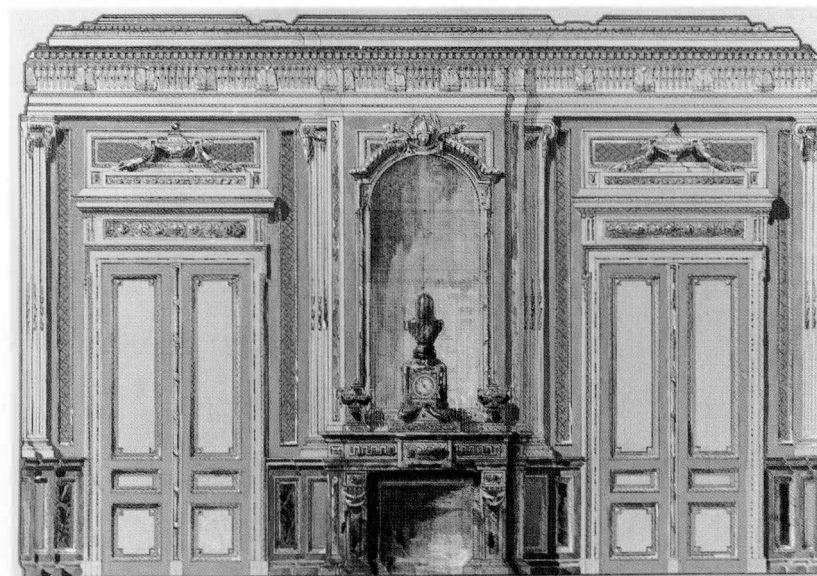
Het kerkinterieur had oorspronkelijk een geschilderde decoratie die nadien jammer genoeg overpleisterd is.

## VAN STADHUIS TOT GERECHTSGEBOUW

In 1864 besloot de gemeenteraad het bestaande stadhuis op de hoek van de Fort- en de Kerkstraat, dat tevens als school diende, te vervangen door een ruimere nieuwbouw. Ook nu weer werd een beroep gedaan op Victor Besme. In 1875 werd de rotonde toegevoegd aan de Fortstraat en in 1881 tekende gemeentearchitect Quéting de plannen voor een tweede verdieping en nog een tweede bijgebouw aan de Kerkstraat.

Na de inwijding van het nieuwe stadhuis werd het oude stadhuis in 1904 de zetel van het Vredegerecht. Sinds 1994 is er ook een wijkbureau van de gemeentepolitie gevestigd.

Architect E. Quéting vergrootte het oude stadhuis en stond ook in voor de decoratie van het interieur met inbegrip van het meubilair.



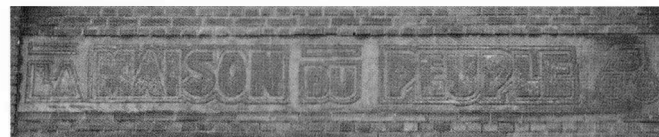
## SOCIAAL EN CULTUREEL LEVEN

Het voorplein is zonder overdrijving het kloppend hart van de gemeente. De wekelijkse markt, de diverse handelszaken en cafés rond het plein hebben alle hun kleine geschiedenis. De brasserie Verschueren bijvoorbeeld bestaat sinds 1880 en vervaardigde destijds haar eigen geuze, kriek en likeuren. Deze herberg die tot 1986 door dezelfde familie geëxploiteerd werd, is sinds jaar en dag de stamkroeg van de supporters van voetbalclub Union saint-gilloise.

In 1885 werd in de Oude Mannenstraat het "Café du Peuple" geopend, dat tevens dienst deed als distributiecentrum voor de socialistische krant *Le Peuple*. Na de onteigening voor de aanleg van de Jean Voldersstraat werden de activiteiten voor enige tijd verlegd naar "Café de la Couronne", tot in 1905 een bouw aanvraag werd ingediend voor een nieuw Volkshuis aan het Sint-Gillisvoorplein. De Henegouwse architect Alfred Malchair tekende de plannen.

Het Volkshuis, dat na 1918 ook zijn eigen filmzaal had, was getuige van belangrijke politieke gebeurtenissen, zoals de staking voor het algemeen stemrecht in 1913 en het jaar daarop het congres van de Letse sociaal-democraten in aanwezigheid van Lenin. Emile Vandervelde en Paul-Henri Spaak hebben er politieke toespraken gehouden. In 1956 hield Leo Collard er zijn befaamde rede over de hervorming van het onderwijs die aan de basis lag van de schoolstrijd.

De markt op het voorplein is sinds 1865 een draaischijf van de plaatselijke economie. Op het einde van de jaren 1880 werd in het eigendom Cuvelier aan de Waterlooosesteenweg en de Fortstraat een private overdekte markt ingericht. De verbreding van de Jourdanstraat en de aanleg van een groot voorplein in het begin van de 20ste eeuw gaven de openbare markt meer ruimte en maakten de onderverdeling in zones mogelijk. De nieuwe markt werd op 24 maart 1905 ingewijd.



Het in 1905 gebouwde Volkshuis naar ontwerp van Alfred Malchair wordt gekenmerkt door een eclectische gevel met een sgraffitodecor dat trots de naam van het gebouw vermeldt, en vooral door de mooie metalen overkapping van de feestzaal.

Omstreeks 1960 werd de coöperatieve vennootschap die eigenaar was van het Volkshuis, door financiële moeilijkheden gedwongen de deuren te sluiten. Daarmee werd een boeiende bladzijde plaatselijke geschiedenis definitief omgedraaid.

Het gemeentebestuur heeft het gebouw aangekocht en laat het momenteel renoveren voor een culturele functie en de inrichting van appartementen.

In 1905 werd op het voorplein een gebouw opgetrokken met een feestzaal in Moorse stijl. Deze zaal opende haar deuren in 1909 onder de naam "Théâtre". Niet lang daarna werd de feestzaal omgebouwd tot de bioscoop "Cristal Palace". Vervolgens werd in hetzelfde gebouw café-restaurant "Le Flora" geopend en de zaal veranderde haar naam in "Diamant Palace". Na 1918 werd het "Le Panthéon" en was er op de eerste verdieping gedurende een tiental jaar een druk bezochte dancing. In 1929 werd het gebouw aangekocht door de parochie Sint-Gillis, toen geleid door deken Simons. Sindsdien is het een parochiaal centrum met de naam "Aegidium".

In 1956 werd een nieuwe zaal in Louis XV-stijl toegevoegd door de architecten J. Hendrickx en Y. Stevens.

De oude feestzaal met Moorse decoratie doet thans dienst als meubelbewaarpplaats, terwijl de andere zaal gebruikt wordt voor dans- en theatercursussen.

Niettegenstaande een aantal verbouwingen blijft het Sint-Gillisvoorplein een aantrekkelijk plein met enkele merkwaardige gebouwen, meer bepaald het Volkshuis (nrs 37-39), het "Aegidium" (nrs 16-18) en de "Triperie saint-gilloise" (nrs 19-19A) die kan bogen op een waardevol ceramiekdecor in art nouveau.

Zoals uit deze reclame blijkt, bezat het "Aegidium" zeer mooie interieurs, onder meer een spektakelzaal in Moorse stijl. Dergelijke oriëntaliserende decors waren in het begin van deze eeuw mode in Brussel.

**AEGIDIUM** 18, PARVISES GILLES  
TELEPH. 4.28.43

CENTRALE  
des ŒUVRES  
de SAINT-GILLES  
BRUXELLES

LOCATION pour  
séance dramatique  
cinéma  
conférence  
concert  
banquet  
etc.

## ERNEST BLÉROT, ARCHITECT VAN HUIZENREEKSEN

Omstreeks 1900 diende een zekere mevrouw Elson uit Brussel bij de gemeente een bouwaanvraag in voor een reeks van 17 huizen op nieuwe percelen aan de Vanderschrickstraat, die datzelfde jaar was doorgetrokken.

Omdat de eigenares een stilistisch homogeen geheel wilde, deed ze een beroep op architect Ernest Blérot uit Elsene. Deze had reeds de plannen ontworpen voor de woningen 1 tot 25 in de Vanderschricklaan, de nrs 42-48 in de Jean Voldersstraat en nr 13 aan de Waterlooosesteenweg. Blérot tekende een harmonisch ensemble in art-nouveaustijl. Vertrekkend van een gemeenschappelijk basisschema, zijn de gevels geïndividualiseerd door plaatsing en vorm van deuren en ramen en door de creatieve aanwending van decoratieve elementen als sgraffiti, ijzersmeedwerk en glasramen.

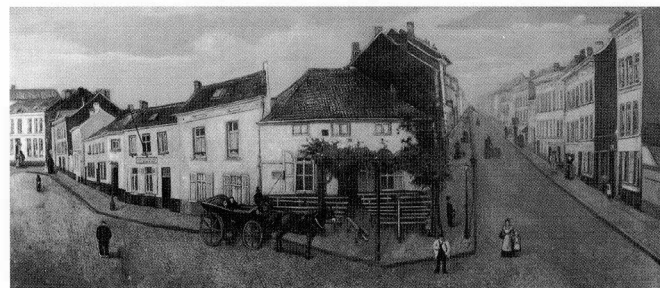
In 1913 werd aan de achterkant van nr 9 een luxueuze danszaal gebouwd, zaal Régina genaamd, waarvan alleen nog de niet-gesigeneerde plannen en het inplantingsvolume overblijven.

Deze goed bewaarde huizenrij omvat onder andere de taveerne "La Porteuse d'Eau", waarvan het interieur eind jaren 1980 vernieuwd werd in art-nouveaue-imitatie.

Huizenrij in art nouveau ontworpen door architect E. Blérot in de Vanderschrickstraat.



## HET STADHUIS EN OMGEVING



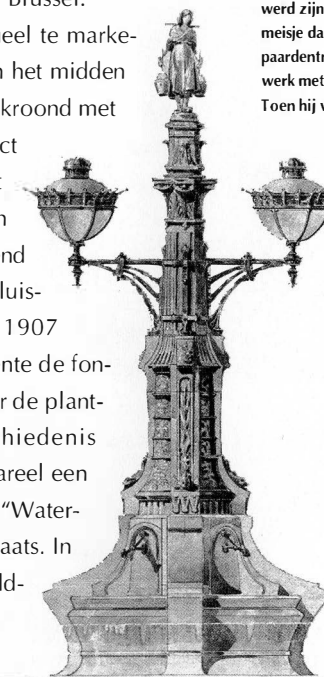
Schilderij van Marie Vanden Eycken uit 1892 met uitzicht op het kruispunt van de Bareel vóór het ontstaan van de Zuidwijk.

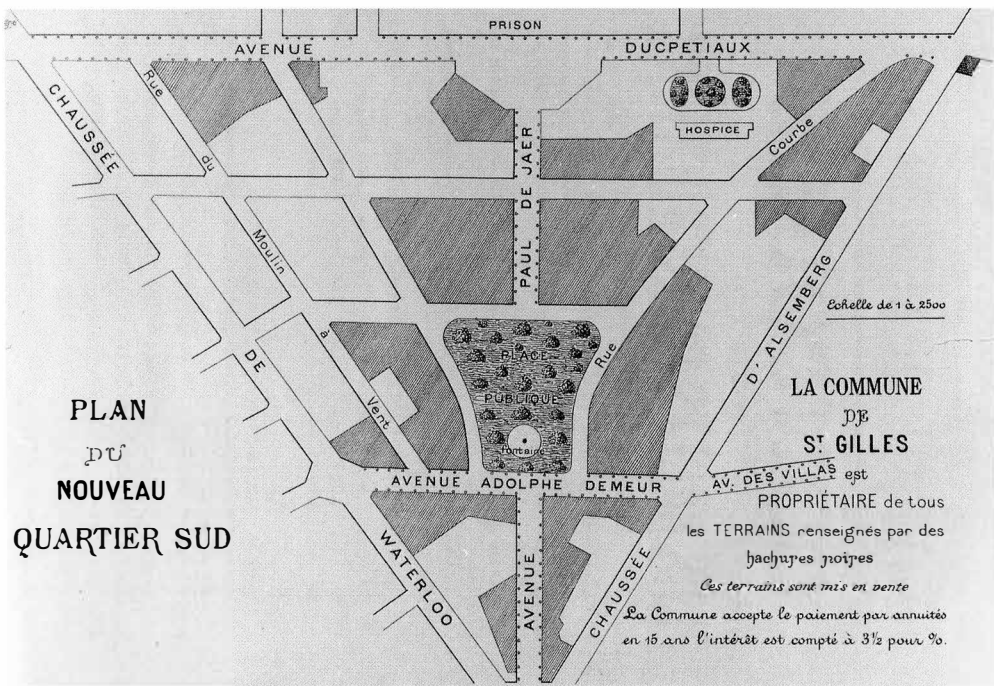
### DE BAREEL EN DE WATERDRAAGSTER

Het kruispunt van de Bareel is zeer oud. Van de 18de eeuw tot 1865 werd er tolgeld geïnd van reizigers die via de Alsebergse en de Waterlooosesteenweg naar Brussel gingen. Vanwege de tolboom stond de plaats ook bekend als de "Draeyboom". Van 1871 tot 1882 was de Bareel de eindhalte van de paardentram die vertrok aan de Beurs in het centrum van Brussel.

Om het stervormige centrale kruispunt visueel te markeren besloot de gemeenteraad in 1898 om in het midden een fontein met lantaarnpaal te plaatsen, bekroond met een beeldhouwwerk. Beeldhouwer-architect Alban Chambon kreeg de opdracht voor het ontwerpen van de fontein, terwijl Julien Dillens het beeldje vervaardigde dat bekend staat als "De Waterdraagster". De met veel luster ingehuldigde fontein moest reeds in 1907 worden hersteld. In 1932 besloot de gemeente de fontein te ontmantelen en over te brengen naar de plantsoenen van de Parklaan. Maar de geschiedenis herhaalt zich, want in 1977 werd aan de Bareel een nieuwe fontein geïnstalleerd en keerde de "Waterdraagster" terug naar haar vroegere standplaats. In 1995 ten slotte verhuisde het originele beeldje om veiligheidsredenen naar het stadhuis en werd op de fontein een kopie geplaatst.

Ontwerp van Alban Chambon voor de lantaarnfontein aan de Bareel, met bovenop de "Waterdraagster". Aan het ontstaan van dit beeldje is een aardig verhaal verbonden. In 1882 kwam beeldhouwer Julien Dillens (1842-1904) in de Sint-Bernardusstraat wonen. Op een van zijn wandelingen door de gemeente werd zijn aandacht getrokken door een meisje dat de paarden van de paardentram te drinken gaf. Zij deed dit werk met grote liefde en toewijding. Toen hij van de gemeente de opdracht kreeg voor het maken van de "Waterdraagster", dacht hij onmiddellijk aan dit meisje en vroeg haar als model te poseren. En zo geschiedde.





Na 1892 werd het stratenplan van de Zuidwijk op meerdere plaatsen gewijzigd door de bouw van het nieuwe stadhuis. Zo werd de huidige Savoiestraat doorgetrokken naar de Alsebergsesteenweg en werd de Loncinstraat aangelegd.

### VERKAVELING VAN DE ZUIDWIJK

De omgeving van het Van Meenenplein is een van de meest aantrekkelijke van de Brusselse agglomeratie, zowel door zijn urbanistische eenheid als door de architecturale kwaliteit van de bebouwing.

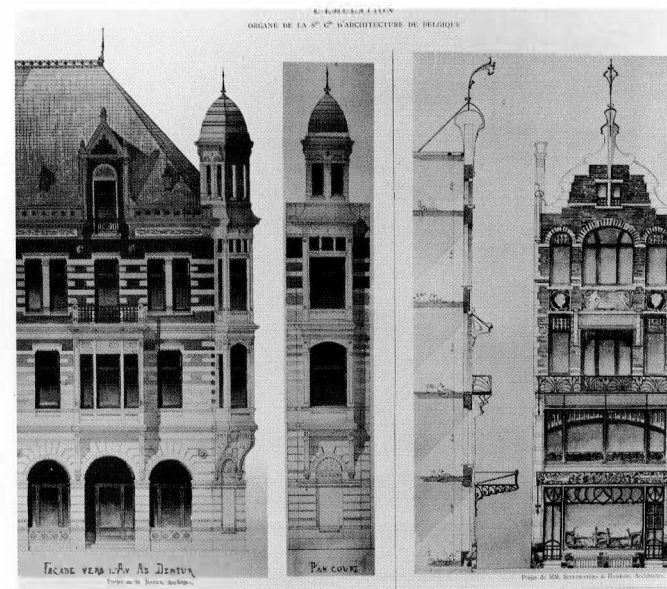
In 1890 deed Victor Besme in een brief aan de gemeente zijn beklag over de ordeloze inplanting van nieuwe gebouwen in het deel van Sint-Gillis waarvoor hij in 1876 een stedenbouwkundig plan had opgesteld. Als gevolg van deze kritiek besliste het gemeentebestuur in 1892 een nieuw stratenplan te maken voor de zone omsloten door de driehoek Alsebergsesteenweg, Waterloosesteenweg en Ducpétiauxlaan. Rond het middelpunt van deze driehoek, het toekomstige Van Meenenplein, werd een symmetrisch stratenplan getrokken.

De toen nog recente gevangenis was enige tijd het meest opvallende gebouw van de wijk, tot begonnen werd met de bouw van het imposante stadhuis op het Van Meenenplein, waarvan de

grootse allure perfect de toenmalige status en rijkdom van de gemeente tot uitdrukking bracht.

Met betrekking tot de Zuidwijk werd een speciaal gemeentereglement uitgevaardigd dat de bouw van sociale woningen in de driehoek uitdrukkelijk verbood. Voor de bebouwing rond het Van Meenenplein werd een architectuurwedstrijd voor de mooiste gevels georganiseerd. Tevens werden premies toegekend aan gebouwen die aan bepaalde esthetische en hygiënische normen voldeden. Al deze maatregelen begunstigen de architecturale harmonie van de burgerhuizen en luxe appartementengebouwen die op het plein verrezen.

Aan de hoekhuizen werden de strengste eisen gesteld. De beide gebouwen op de hoek van de De Jaerlaan en de Demeurlaan, die het fraaie perspectief richting Barel onderstrepen, zijn hiervan een mooi bewijs. Niet zelden weigerde het gemeentebestuur trouwens ingediende bouwplannen of vroeg het om wijzigingen aan te brengen. In 1898 werd het eerste plan van Paul Hankar voor het huis Forge aan de De Jaerlaan nr 10 afgewezen omdat de gevel volgens de gemeente "te eenvoudig (was) in verhouding tot het belang van deze laan".



Onder de architecten die bekroond werden bij de gevelwedstrijden, waren bekende namen : Van Massenhove, Hannaert, Jaspas, Seeldrayers, P. Hamesse, de gebroeders Boelens, Groothaert, Symons, e.a.

## HET STADHUIS -1-

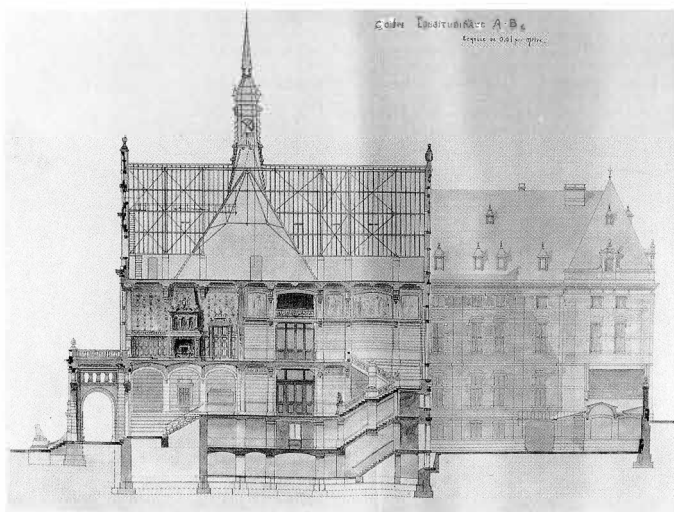
Ondanks de uitbreiding van het bestaande stadhuis in 1881, bleken de administratieve diensten spoedig weer te krap behuist voor de behoeften van de voortdurend groeiende bevolking. Zo ontstond het idee om een nieuw gebouw op te richten.

Tijdens de zitting van de gemeenteraad van 28 mei 1896 stelde het schepencollege voor een nieuw stadhuis te bouwen op het terrein van een oude zandgroeve in het centrum van de nieuwe Zuidwijk. De funderingen van het gebouw zouden worden aangepast aan de samenstelling van de ondergrond. Het voorstel gaf aanleiding tot felle discussies alvorens het op 24 juli van hetzelfde jaar door de meerderheid werd goedgekeurd. De oppositie had grote vragen bij de geplande bouwplaats en de financiering. De kostprijs bleef trouwens het voornaamste punt van kritiek tijdens de werken.

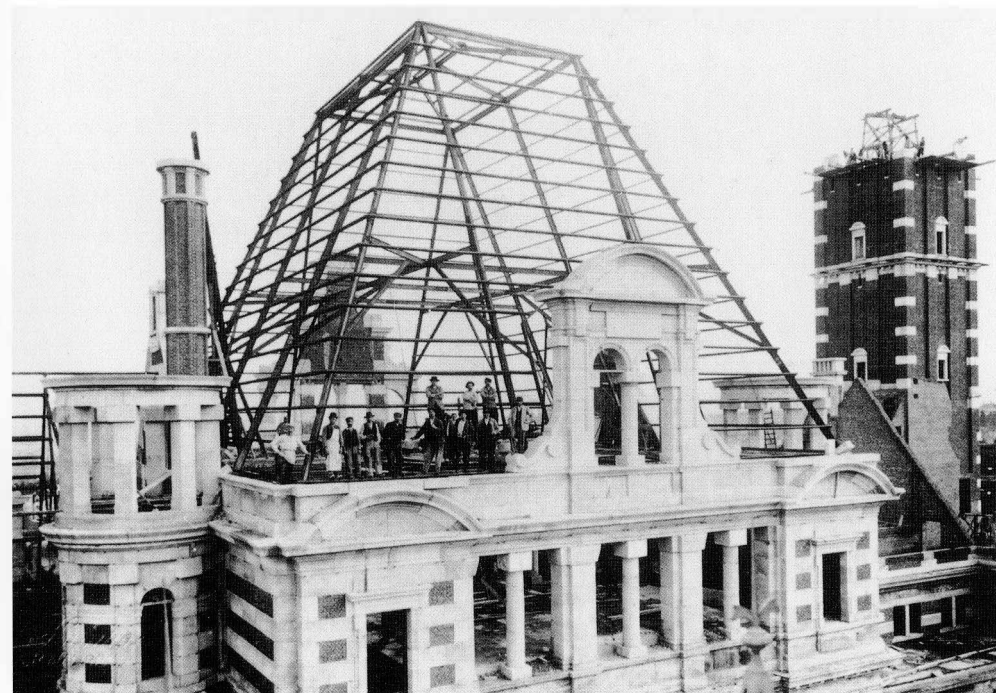
## WEDSTRIJD VOOR ARCHITECTEN

Na de goedkeuring in de gemeenteraad schreef het gemeentebestuur een architectuurwedstrijd uit, waarvoor gemeentearchitect Edmond Quélin het programma had opgesteld. Uit de ontvangen inzendingen koos de jury het project "Concilio manue" van architect Albert Dumont, dat deze samen met zijn schoonbroer Auguste Hebbelynck ontworpen had. De jury was vol lof over het

evenwichtige grondplan en de perfecte integratie in het beschikbare terrein. Ondanks bepaalde tekortkomingen werd het project als het beste beoordeeld voor de originaliteit van het ontwerp, het silhouet en de monumentale vormgeving.



"Willen is kunnen".  
Een van de ontwerpen voor de wedstrijd.



De gemeenteraad bekrachtigde de keuze van de jury met 26 stemmen tegen 2 op 17 maart 1898.

De eerstesteenlegging vond plaats op 2 september 1900 en bijna vier jaar later, op 24 juli 1904, werd het nieuwe stadhuis officieel ingewijd.

De in 1900 begonnen ruwbouw van het nieuwe stadhuis zou twee jaar in beslag nemen.

## DE ARCHITECT

Albert Dumont, geboren in Neufchâteau (Luxemburg) in 1853 en overleden in Sint-Gillis in 1920, werd in zijn werk sterk beïnvloed door de Franse en Vlaamse renaissancestijlen. Zijn Franse moeder was wellicht niet vreemd aan deze voorliefde voor de Franse architectuur. Als autodidact vestigde hij zich in 1878 in Brussel waar hij samenwerkte met Auguste Hebbelynck. Hij werkte vaak aan de kust waar hij villa's in Middelkerke ontwierp en urbanisatieplannen tekende voor de badplaatsen De Panne in 1895 en Hardelot-Plage in Frankrijk. Ook in Brussel bouwde hij diverse constructies, waaronder zijn eigen architectenkantoor in de Schotlandstraat nr 17 in Sint-Gillis.

Herdenkingsmedaille voor de inwijding van het stadhuis op 24 juli 1904.



## HET GEBOUW

Het in neo-Franse-Renaissancestijl opgetrokken stadhuis heeft een oppervlakte van 4.267 m<sup>2</sup>.

Het rechthoekige hoofdgebouw wordt van de straat gescheiden door het ereplein. Dit plein wordt langs weerszijden omsloten door twee boogvormige vleugels, vooraan afgesloten door een vierkant paviljoen. De brede trap voor het hoofdgebouw overdekt de inrit van de wagenhal en geeft via een terras toegang tot de pronkzalen op de eerste verdieping. Binnen leidt een andere staatsietrap eveneens naar de verdieping.

De voor het publiek bestemde diensten zijn toegankelijk via twee portieken gelegen in de hoeken van de voorgevel en de zijvleugels.

Architect Dumont realiseerde een tot de verbeelding sprekend bouwwerk. Het hellende terrein werd mooi opgevangen in het ontwerp. Het stadhuis omvat in principe twee verdiepingen. Alleen het middengedeelte van de voorgevel kreeg een bijkomende verdieping, terwijl de vleugels op verhoogde kelders rusten die halverwege de straat uitsteken. Langs de buitenkant van de vleugels loopt bovendien een dieper gelegen binnenplaats naar de kelderverdieping.

Voor de gevels werden verschillende materialen gebruikt. De benedenverdieping bestaat uit roze graniet uit de Vogezes met

Hoofdgevel van het stadhuis.  
Het 41 meter hoge belfort, zinnebeeld van de gemeentelijke vrijheden, beklemtoont de majesteit van het gebouw.  
De vier "Beroemdheden" in verguld brons van Leon Vogelaar, die de hoekantelen van het belfort sieren, alsook de "Godin van de Bocq" van Jef Lambeaux werden pas later geplaatst.



Gedetailleerd plan van een der gevels.

rustieke bossage. De buitenkant van de zijvleugels en de achtergevel zijn opgetrokken in Euville- en Savonnièresteen afgewisseld met lokale en Boomse baksteen. Voor de zuilen is blauwe hardsteen gebruikt. De verschillende frontons en dakkapellen zijn uitgevoerd in witte steen. De met leien bedekte zadeldaken worden door koepels doorbroken, terwijl het centrale gedeelte een paviljoendak kreeg.

## DE DECORATIE

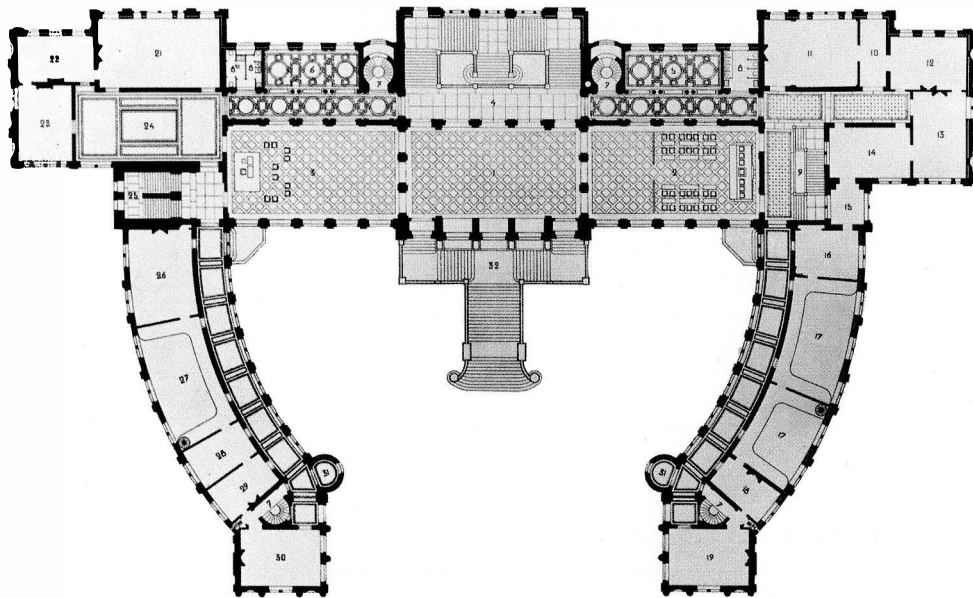
De fraaie afwerking van het gebouw was een prioriteit voor het gemeentebestuur. Met dat doel werd een artistieke commissie opgericht (sectie Schone Kunsten van de gemeenteraad) en een fonds gesticht, het Fonds Petermann, naar het gemeenteraadslid dat het initiatief nam. Hiermee kon de decoratie van het interieur (schilderijen en muurschilderingen) gedeeltelijk worden gefinancierd. Ook de regering subsidieerde een deel van de kosten.

De oppositie in de gemeenteraad protesteerde herhaaldelijk tegen deze volgens haar overbodige uitgaven. Feit is dat de aanvankelijk begrote kostprijs van anderhalf miljoen frank ruimschoots werd overschreden. Uiteindelijk zou het stadhuis meer

dan drie miljoen kosten, decoratie en meubilering inbegrepen. Architect Dumont en de plaatselijke beeldhouwer Julien Dillens hadden de leiding van de decoratiewerken. De beeldhouwwerken en schilderijen, waarvan sommige pas meer dan tien jaar na de bestelling werden uitgevoerd, maakten deel uit van een allegorisch programma tot meerdere eer en glorie van de gemeente, haar geschiedenis en realisaties. Het zou nog jaren duren na de inwijding van het stadhuis in 1904 alvorens de decoratie helemaal voltooid was.

De verschillende gevels worden opgesmukt met beelden in diverse materialen (onder meer verguld brons, witte steen van Euville,

Grondplan van de eerste verdieping van het stadhuis.  
De openbare diensten zijn ondergebracht op de benedenverdieping.  
De staatszalen en de kabinetten van de schepenen en de burgemeester bevinden zich op de eerste verdieping.



helderwit marmer van Carrara en steen van Chauvigny-Trésor). Tot de opmerkelijkste sculpturen behoren de vier beelden in wit Carraramarmer die de trap op het ereplein sieren: "De Arbeid" en "Het Recht" door Julien Dillens, "Het Onderwijs" en "De Rechtspraak" door Jacques de Lalaing. Ook andere befaamde beeldhouwers als Victor Rousseau, Paul Dubois en Alphonse de Tombay leverden fraai werk af.

Vooraan op het ereplein staat een typisch beeld van Jef Lambeaux: "De godin van de Bocq". Dit vrouwelijk naakt was

bedoeld voor een herdenkingsfontein bij de stichting van de Intercommunale Watermaatschappij in 1894.

De opdracht betrof een groep van meerdere naaktfiguren, waaronder een slanke jonge vrouw, voorstellende "De Waarheid die de Onwetendheid verplettert". Het duurde bijna tien jaar alvorens de maquette klaar was. Net als het bas-reliëf "De menselijke drijven" verwekte de tentoonstelling groot schandaal in de publieke opinie. Er werd vooral aanstoot genomen aan de aanwezigheid van "een ontklede jonge vrouw in absoluut onbetamelijke houding die eerder de onbeschaamdheid dan de kanalisering van de Bocq symboliseert". Bij de dood van Lambeaux in 1908 was de groep nog lang niet afgewerkt, met uitzondering van dit vrouwenbeeld. Het aanstootgevend beeld verdween echter voor jaren in de kelders van de school aan de Bordeauxstraat. Het duurde tot 1976 alvorens de "Godin van de Bocq" eerherstel kreeg op het plein vóór het stadhuis.

Het interieur van het stadhuis biedt door de keuze van de kunstenaars en de kwaliteit van de werken een representatief overzicht van de Belgische kunst in het begin van de 20ste eeuw.

De muurschilderingen vormen een merkwaardige anthologie van de idealistische stroming in het Belgische symbolisme, vertegenwoordigd door Fernand Khnopff, Albert Ciamberlani, Emile Fabry en Omer Dierickx.

De talrijke schilderijen en beeldhouwwerken maken van het stadhuis een echt museum.

## DE GROTE HAL EN DE ERETRAP

De decoratie is het werk van vader en zoon Cluysenaar, Jacques de Lalaing en Albert Ciamberlani.

Alfred Cluysenaar maakte de schets voor het centrale plafondpaneel alvorens in 1902 te overlijden. Het werk werd door zijn zoon André en Jacques de Lalaing uitgevoerd. Beide kunstenaars schilderden ook de zes zijpanelen van het plafond. Het overkoepelende thema van de verschillende tafereelen is de Overwinning van de Geest op de Materie.

Ook de symbolistische schilder Albert Ciamberlani was bij de versiering van de eretrap betrokken. Samen met kunstschilder François Dumont voerde hij de architecturale decoratie uit van



J. Lambeaux, "De godin van de Bocq".



de hollijst aan het plafond. Daarnaast beeldde hij in de panelen rond de centrale plafondschildering het thema van de Vier Seizoenen uit.

Op de wanden aan weerszijden van de eretrap zien we van dezelfde kunstenaar rechts "De Kracht" en links "De Kalmte". De fries boven deze muurschilderingen bestaan uit tien panelen met thema's als de Onschuld, de Hulde, de Puberteit, enz.

Verschillende beelden sieren de eretrap en de wagenhal. Het topwerk is ongetwijfeld het prachtige beeld "De Wellust" in wit Carraramarmer van Jef Lambeaux op de eerste overloop van de eretrap. In dezelfde ruimte bevinden zich ook een zelfportret van deze kunstenaar en de originele "Waterdraagster" van Julien Dillens.

Op de eerste verdieping in de Grote Hal staan de bustes van vroegere burgemeesters.



Uitzicht op de Gemeenteraadszaal met doorkijk naar de achterliggende Europazaal en de Trouwzaal, waarvan op de achtergrond een stuk van het behangdecor te zien is.



### DE GEMEENTERAADSZAAL

De muurschilderingen die de geschiedenis en de ontwikkeling van de gemeente evoceren, zijn het werk van Eugène Broerman. De titels spreken voor zichzelf: "De gemeente Sint-Gillis bij zijn ontstaan en zijn opbloei", "Het dorp op de duinen", "De terugkeer van de zaaitijd", "De oogst" en "De gemeente als opvoedster en oprichtster".

Deze zaal heeft een cassettenplafond en glasramen met de wapenschilden van alle Brusselse gemeenten.

### DE TROUWZAAL

Deze zaal is gedecoreerd door Fernand Khnopff, Isidoor De Rudder en diens vrouw Helène.

De plafondschildering van Khnopff stelt allegorieën voor van de vrouwelijke gratie en de jeugdige kracht. Elk tafereel zit in een vergulde omlijsting. De wandpanelen in zijdebehang beelden de opeenvolgende levenscycli uit en zijn uitgevoerd door Helène De Rudder naar de kartons van haar echtgenoot, de beeldhouwer Isidoor De Rudder.

"De gemeente als opvoedster en oprichtster". Schilderij op gemaroufleerd doek van Eugène Broerman.



“De vrijheid die op de wereld neerdaalt onder de toejuichingen van de mensheid” van Omer Dierickx, centrale plafondschildering in de Europazaal.

### DE WANDELZAAL OF EUROPAZAAL

Deze zaal, de weelderigste van het hele stadhuis, werd volledig gedecoreerd door Omer Dierickx. De kunstenaar werkte meer dan vier jaar aan de plafondschildering met het centrale paneel “De vrijheid die op de wereld neerdaalt onder de toejuichingen van de mensheid”, aangevuld door twee andere allegorische zijpanelen. In tegenstelling tot de andere zalen heeft deze zaal een verhoogde galerij vanwaar men een mooi overzicht heeft op de binnenuimte en de decoratie.

Aan weerszijden van de Grote Hal op de eerste verdieping zijn twee booggalerijen gedecoreerd met vier grote composities van de symbolistische schilder Emile Fabry. Uitgevoerd vanaf 1921 in pointillistische techniek stellen ze de vier leeftijden of de vier seizoenen voor.

### DE CERESZAAL

Een van de muren in de grote antichambre vóór de Cereszaal stelt de “Intrede van Napoleon te Parijs” voor. Het is het belangrijkste bewaarde fragment van het geschilderde “Historisch eeuwoverzicht 1789-1889” van de hand van Alfred Stevens en Henri Gervex.

Het pronkstuk van de Cereszaal is een prachtige marmeren schouw versierd met een beeld van de godin van de landbouw Ceres, uitgevoerd door Jef Lambeaux. Deze schouw kreeg een grote prijs op de wereldtentoonstelling van Parijs in 1900.

Aan de muren van deze zaal hangen werken van Belgische schilders uit het einde van de 19de en begin van de 20ste eeuw, naast enkele oude schilderijen. Verder is er een mooie verzameling porselein te zien.

Het gemeentebestuur heeft er een erezaak van gemaakt het interieur van het stadhuis te verfraaien. Daartoe werden geregeld nieuwe werken aangekocht. Vooral de kunstenaars die in Sint-Gillis woonden en werkten zijn goed vertegenwoordigd : Leopold Speeckaert – die zijn verzameling aan de gemeente naliet –, André Hennebicq, Jef Lambeaux, Pierre Paulus, Franz Gailliard, Jean Robie, Julien Dillens, André Massonet, Armand Jamar, Eugène Broerman, Geo Bernier en Alfred Cluysenaar. Daarnaast werden ook oudere schilderijen aangekocht en werken van andere bekende schilders en beeldhouwers uit de periode rond de eeuwwisseling.

De hal op de eerste verdieping vóór de afschutting.





Medaille van de gevangenis van Sint-Gillis, 15 juni 1885.

## DE GEVANGENIS VAN SINT-GILLIS (Ducpétiauxlaan 106) -2-

De gevangenis van Sint-Gillis werd tussen 1878 en 1884 op het grondgebied van Sint-Gillis en Vorst gebouwd ter vervanging van de oude gevangenis naast het Justitiepaleis.

Het gebouw is een gezamenlijk ontwerp van de architecten Joseph Jonas Dumont en François Derré. Deze laatste voltooide de plannen.

De architectuur en het grondplan van de gevangenis waren geïnspireerd door de ideeën van Engelse en Amerikaanse criminologen die door Edouard Ducpétiaux bij ons werden gepropageerd. Deze grondlegger van de criminologie in België en eerste algemeen inspecteur van het bestuur der strafinrichtingen werkte trouwens zelf actief mee aan het ontwerpen van de Belgische gevangenis uit die tijd.

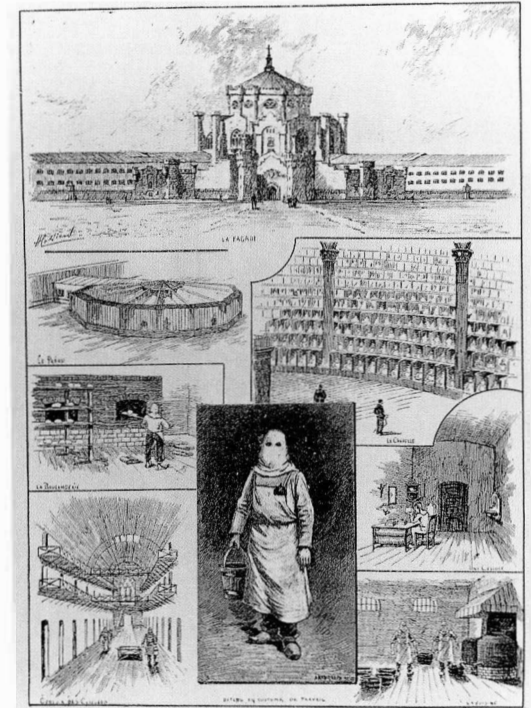
De 6 meter hoge omheiningmuur rond het gevangeniscomplex omsluit een terrein van 5,6 hectare waarvan 3 hectare bebouwde oppervlakte. Het gekanteelde ingangsportaal met veelhoekige torens in Tudorstijl bevindt zich in het midden van de 235 meter lange muur langs de Ducpétiauxlaan.



De gevangenis van Sint-Gillis is zeer herkenbaar aan haar kasteelachtige witstenen inganggebouw in Tudorstijl.

De ingang leidt naar een binnenplein, met links de woningen van de directeur en de hoofdbewaker, rechts die van de adjunct-directeur. Achter het voorgebouw strekken zich de vijf cellenblokken uit vanuit een centrale kern volgens een radiaal plan. Deze schikking maakt het mogelijk de gevangenen te groeperen en vergemakkelijkt de bewaking. Het complex bevat verder nog een kapel en zeshonderd cellen gebouwd in amfiteatervorm. Elk cellenblok eindigt op een grasveld waar de gevangenen gelucht worden.

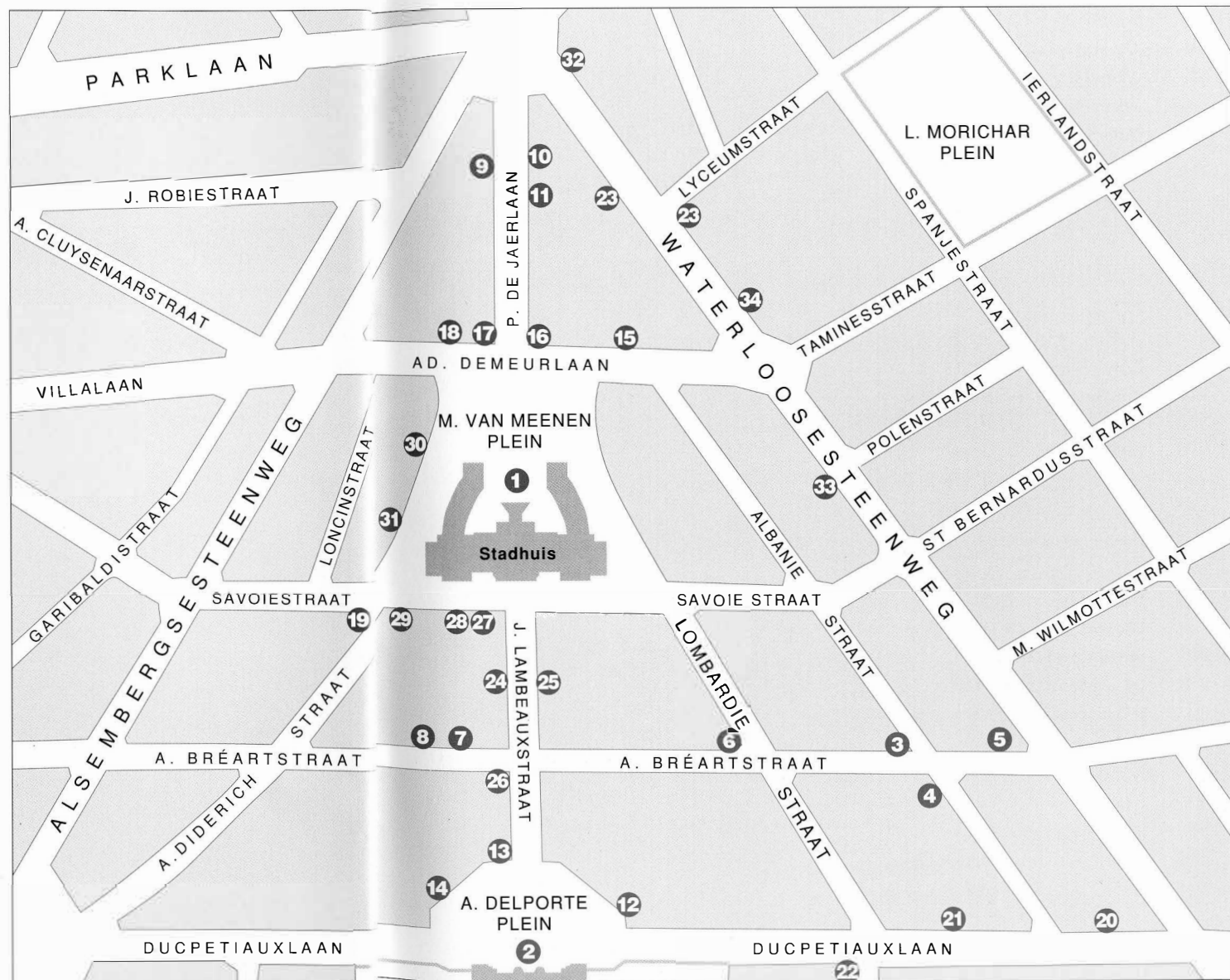
Ondanks bepaalde verbouwingen is de gevangenis van Sint-Gillis qua uiterlijk en inrichting een van de best bewaarde penitentiaire instellingen van het einde van de 19de eeuw.



De gevangenis van Sint-Gillis in *L'Illustration Européenne* van 1890.

# EEN WANDELING ROND HET STADHUIS, OP ZOEK NAAR ARCHITECTEN EN KUNSTENAARS

- 1- Stadhuis
- 2- Gevangenis van Sint-Gillis
- 3- Albaniëstraat 79-81
- 4- Albaniëstraat 91
- 5- Antoine Bréartstraat 7
- 6- Antoine Bréartstraat 47-49
- 7- Antoine Bréartstraat 95
- 8- Antoine Bréartstraat 101
- 9- Paul De Jaerlaan 9
- 10- Paul De Jaerlaan 10
- 11- Paul De Jaerlaan 16
- 12- Antoine Delporteplein 2
- 13- Antoine Delporteplein 11-12
- 14- Antoine Delporteplein 17
- 15- Adolphe Demeurlaan 13-15
- 16- Adolphe Demeurlaan 35
- 17- Adolphe Demeurlaan 37
- 18- Adolphe Demeurlaan 18 43
- 19- Arthur Diderichstraat 1-3A
- 20- Edouard Ducpétiauxlaan 1-3A
- 21- Edouard Ducpétiauxlaan 67
- 22- Edouard Ducpétiauxlaan 90-92
- 23- metrostation Horta
- 24- Jef Lambeauxstraat 11
- 25- Jef Lambeauxstraat 12
- 26- Jef Lambeauxstraat 25
- 27- Savoiestraat 52
- 28- Savoiestraat 58
- 29- Savoiestraat 66
- 30- Maurice Van Meenenplein 14
- 31- Maurice Van Meenenplein 22
- 32- Waterlooosesteenweg 200-204
- 33- Waterlooosesteenweg 233
- 34- Waterlooosesteenweg 246-256A

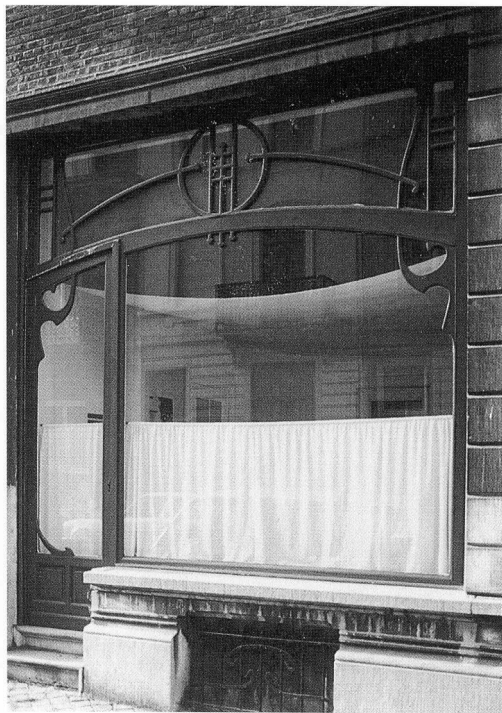


Als wieg van de art-nouveau-architectuur en immer gastvrije verblijfplaats voor kunstenaars heeft Sint-Gillis in de loop der jaren een stevige reputatie verworven op het gebied van architectuur en artistieke bedrijvigheid. Dit blijkt uit de organisatie van verschillende tentoonstellingen, kunstsalons en in het bijzonder door de manifestatie "Parcours d'Artistes".

Meerdere befaamde Belgische kunstenaars kozen Sint-Gillis als plek om te wonen en te werken. Denken we maar aan de twee grootmeesters van de art nouveau, de architecten **Victor Horta** (Amerikaansestraat 23-25) en **Paul Hankar** (Defacqzstraat 71), aan de beeldhouwers **Julien Dillens** (Sint-Bernardusstraat 51) en **Jef Lambeaux** (A. Bréartstraat 104), of de schilders **Fernand Khnopff** (Sint-Bernardusstraat 1) en **Pierre Paulus** (A. Bréartstraat 131).

Naast deze illustere namen zijn er nog tal van minder bekende of zelfs anonieme kunstenaars die Sint-Gillis de bijnaam van "Montparnasse van Brussel" hebben bezorgd.

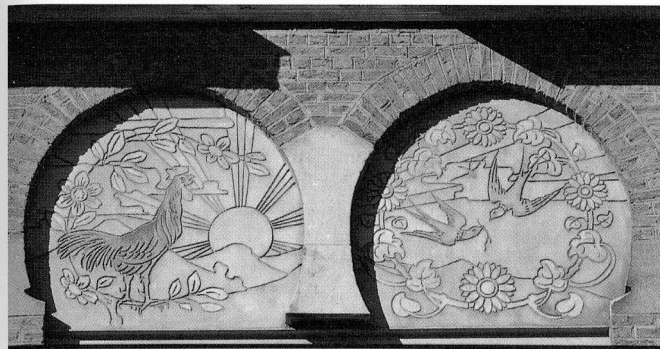
Albaniëstraat 79-81.  
De winkelpui op de begane grond vertoont de typische golfbewegingen van de art nouveau.



### ALBANIËSTRAAT

**Nr 79-81 -3-**. In zijn enige ontwerp in Sint-Gillis, daterend uit 1903, paste architect Frans Hemelsoet op een geslaagde manier dit art-nouveauhuis in op een hoekperceel. Door zijn opvallende ligging springt het gebouw onmiddellijk in het oog.

**Nr 91 -4-**. Jean-Baptiste Maesschalck, architect maar ook leraar aan de nijverheids- en beroepsschool van Sint-Gillis, ontwierp talrijke gebouwen in de gemeente, waaronder dit huis in neo-Vlaamse-Renaissance uit 1898. Hij was ook de uitvinder van een raam met scharnieren dat we zowel hier aantreffen als in zijn privé-woning aan de **Waterloosesteenweg 233 -33-**.



Bréartstraat 7.  
De decoratie van de gevel is het resultaat van een nauwe samenwerking tussen architect P. Hankar en schilder-decorateur A. Crespin. Deze laatste realiseerde de prachtige sgraffiti die perfect aansluiten op de architectuur.

### ANTOINE BRÉARTSTRAAT

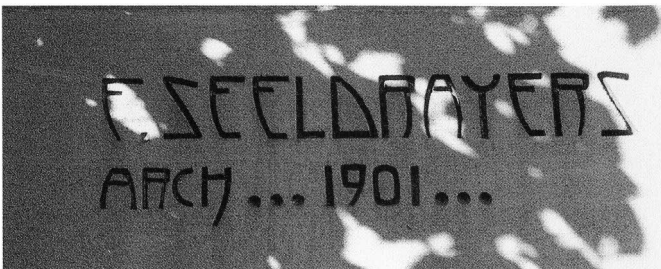
**Nr 7 -5-**. Architect Paul Hankar, woonachtig in de Defacqzstraat 71, ontwierp in Sint-Gillis een groot aantal huizen voor een minder kapitaalkrachtig publiek dan dat van Horta. Dit huis, gebouwd in 1898 voor de kleermaker Jean-Baptiste Aglave, was het laatste van dit type dat hij in de gemeente ontwierp. Het buitengewone sgraffitidecor op de gevel stelt de verschillende tijdstippen van de dag voor, gesymboliseerd door dierenfiguren.

**Nr 47-49**, op de hoek met de Lombardijestraat **-6-**. In dit ontwerp uit 1921 heeft architect Pierre Verbruggen een creatieve oplossing gevonden voor de hoekligging. Het huis is kenmerkend voor de art-decostijl (strakke lijnen, baksteen, terras met uitzicht, driedelige houten schuiframen met ingezette kleine rechthoekige glasramen, enz.) en vertoont affiniteit met de Nederlandse stroming "De Stijl". Het is een van de zeldzame art-decogebouwen in deze wijk waar eclectisme en art nouveau overheersen.



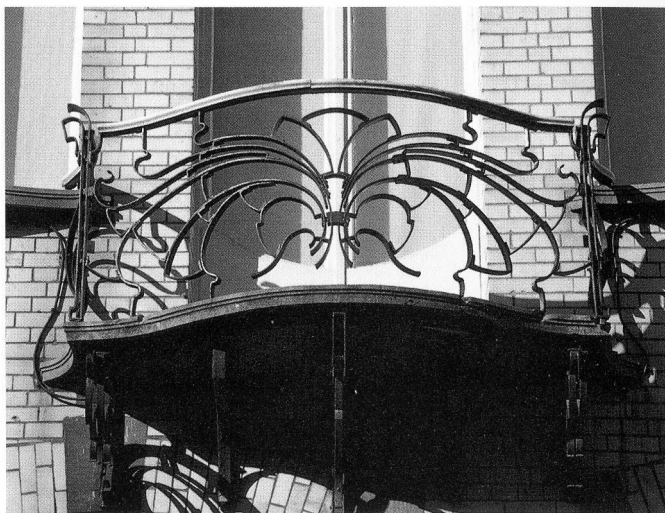
Bréartstraat 47-49.  
Architect P. Verbruggen ontwierp voor dit art-decohoekhuis een originele oplossing met afgeschermd hoekterras op de eerste verdieping waarop de twee vleugels uitkomen, de ene vleugel met twee terugwijkende verdiepingen.

Bréartstraat 95,  
gesignd door architect  
F. Seeldrayers, die ook samenwerkte met  
P. Hamesse in de gevelwedstrijd voor de  
Zuidwijk in 1899.



**Nr 95 -7-**. Een bijzonder uitgepuurd voorbeeld van geometrische art nouveau uit 1901, ontworpen door Fritz Seeldrayers. De invloed van Paul Hankar is merkbaar in het gebruik van goedkope materialen, het spel van gekleurde bakstenen en de rechte verdeling van de ramen. De gevel wordt bekroond met een fries van vogels en bloemen in sgraffitotechniek.

**Nr 101 -8-**. Een van de eerste persoonlijke ontwerpen van de Franse architect Paul Vizzavona, uit 1906. Het zwierige ijzersmeedwerk en de combinatie van witte baksteen en blauwe hardsteen verraden de invloed van Victor Horta bij wie de jonge bouwmeester als tekenaar had gewerkt. Andere ontwerpen van Vizzavona in de wijk treffen we aan in de **Savoiestraat 52 -27-** en het **Van Meenenplein 14 -30-**. De art nouveau is hier op subtiële wijze gemengd met Frans geïnspireerde architectuur.



Bréartstraat 101, balkon.  
Het ranke ijzersmeedwerk in de lijn  
van V. Horta is een van de typische  
stijlkenmerken van architect  
P. Vizzavona.

**Nr 104.** Vóór de bouw van het huidige politiecommissariaat was hier het atelier van de Antwerpse beeldhouwer Jef Lambeaux gevestigd. Dit was door de gemeente gebouwd ter vervanging van zijn oude atelier dat bij de aanleg van de Loncinstraat gesloopt was.

Jef Lambeaux, een van de grote figuren uit de Belgische kunst op het einde van de 19de eeuw, woonde van 1881 tot 1892 in de gemeente. Hij maakte in deze periode zijn eerste faunen en nimfen, de Brabofontein en het beeld van "Prometheus aan de rots geketend", twee werken die zich in Antwerpen bevinden.

In deze periode beeldhouwde hij ook het bas-reliëf "De calvarie der mensheid", beter bekend als "De menselijke drijfveren". De uitgesproken zinnelijkheid schokte de publieke opinie zodanig dat het werk jarenlang aan het zicht onttrokken bleef in een paviljoentje in het Jubelpark.

**Nr 131.** Pierre Paulus, de befaamde schilder van het Zwarte Land, kwam hier wonen toen hij reeds een rijp kunstenaar was. Zijn "sociale" schilderijen, waarin de sombere tinten een zwaarmoedige en drukkende atmosfeer oproepen, beelden het leven uit in het kolenbekken van de Sambre. Hij is er als geen ander in geslaagd de speciale atmosfeer van deze streek op het doek over te brengen.

Pierre Paulus is ook de ontwerper van de Waalse haan, het embleem van de Franse gemeenschap.

Zelfportret van beeldhouwer J. Lambeaux.  
Niemand beter dan hij wist met zo'n gemak  
getormenteerde en sensuele figuren uit te  
beelden. Koning Leopold II noemde hem zelfs  
de "Rubens van de beeldhouwkunst".





De Jaerlaan 9. Architect Strauven had een voorliefde voor ijzersmeedwerk, zoals blijkt uit de zeer kunstige borstweringen en de in het erkerraam ingewerkte zuiltjes. De invloed van zijn leermeester V. Horta is duidelijk merkbaar.

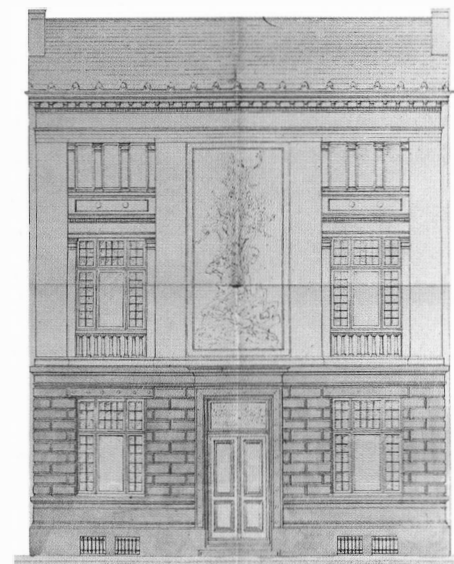
### PAUL DE JAERLAAN

**Nr 9 -9-**. Gustave Strauven, die zeer actief was in Schaarbeek en de Squareswijk, ontwierp in 1902 dit huis met winkel op de benedenverdieping. Het is zijn enige realisatie in Sint-Gillis maar zeer representatief voor zijn oeuvre. Deze architect en uitvinder was een der meest productieve figuren van de tweede art-nouveaugolf. Hij voerde deze stijl naar zijn uiterste limieten met ontwerpen waarin de golvende lijn exuberante vormen aanneemt.

**Nr 10 -10-**. Tegenover het huis van Strauven ligt de oude winkel en het huis Forge, ontworpen door Paul Hankar. Het gebouw werd in 1898 opgetrokken in de hem eigen stijl: rationeel gebruik van materialen, opstand

met commerciële benedenverdieping en woonhuis erboven, geometrische uitwerking van ijzersmeedwerk en houtwerk. In het eerste ontwerp was het bovenste deel van de gevel versierd met een sgraffitidecor, dat echter niet werd uitgevoerd. De begane grond is helaas verbouwd.

**Nr 16 -11-**. Deze voormalige slagerij, gespecialiseerd in Ardense vleeswaren, heeft nog zijn oude houten winkelpui met op glas geschilderde opschriften. De toonbank binnen is versierd met een fries van geglazuurde tegels waarop heel toepasselijk varkenskopjes zijn afgebeeld. Een winkelinrichting die nog niet zo oud is, maar toch reeds bijna tot het verleden behoort.



Delporteplein 2, geveldecoratie. Het centrale paneel waarin alleen nog de omtreklijnen van de grote sgraffitotekening kunnen worden herkend alsook de twee zijtraveeën omsloten door pilasters en hoofdstellen, zijn geïnspireerd op de Italiaanse Renaissance.

### ANTOINE DELPORTEPLEIN

**Nr 2 -12-**, Architect J. Van Mansfeld ontwierp dit gebouw in neorenaissancestijl in 1904. Het bevatte het schildersatelier van Eugène Broerman.

Het is het enige ontwerp van Van Mansfeld in Sint-Gillis, met uitzondering van het huis aan de Jourdanstraat 70 uit 1885, dat een mooi sgraffitodecor heeft met griffioenen.

**Nr 11-12 -13-**, Het gebouw op de hoek met de Jef Lambeauxstraat is een fraai voorbeeld van art-deco-architectuur. Het werd in 1927 gebouwd naar het ontwerp van R. Snakenbroek en harmonieert uitstekend met de omringende oudere bebouwing. De architect heeft het hoekperceel optimaal benut door een polygonale geveluitsprong.

**Nr 17 -14-**, Een van de meest geslaagde werken uit de art-nouveauperiode van architect Paul Hamesse. Deze leerling van de twee grootmeesters Victor Horta en Paul Hankar bouwde voort op hun architectuuropvattingen maar putte ook uit inspiratiebronnen als de Wiener Sezession en de school van Glasgow. Op het einde van zijn carrière evolueerde hij naar de art deco. Het meest opvallend aan dit huis zijn de raamvormen en de dubbele travee die de rechte lijn van de gevel doorbreekt.

Delporteplein 17, detail van de ingang deur, typerend voor de architecturale vormtaal van P. Hamesse.



## ADOLPHE DEMEURLAAN

**Nrs 13-15 -15-**. De zeer actieve bouwondernemer G. Wittebort heeft een groot aantal gebouwen op zijn actief. Deze twee huizen uit 1902 kenmerken zich door hun symmetrische opbouw en art-nouveau-bloemendecor van geglazuurde tegels op de gevel.

Op de hoeken van de De Jaer- en de Demeurlaan, met uitzicht op het Van Meenenplein, staan twee appartementsgebouwen in Beaux-Arts-stijl.

**Nr 35 -16-** werd in 1903 ontworpen door de Franse architect Louis Margerie voor Henri Giot, de directeur van een grote Franse verzekeringsmaatschappij.

**Nr 37 -17-**, aan de overzijde, dateert uit 1907 en is het werk van Pierre Meewis, die gespecialiseerd was in Beaux-Arts- en eclectische gebouwen met neoclassicistische inslag. Ook hij ging later over naar de art deco, zoals blijkt uit zijn ontwerp voor het huis in de **A. Diderichstraat 1-3A -19-**. Het café dat beneden ter hoogte van nr 37 gevestigd is, heeft binnenin een stucdecor met engeltjes en rocailles.

Hoekgebouwen, A. Demeurlaan 35 en 37, hoek met het Van Meenenplein.



**Nr 43 -18-** is een ontwerp van Camille Damman in geometrische art nouveau uit 1906. Deze architect voelde zich thuis in verschillende stijlen, zowel art nouveau als Beaux Arts, en later ook art deco. De vormentaal van dit gebouw vertoont invloeden van de Wiener Sezession en Paul Hankar. Deze geometrische tendens wijst reeds vooruit naar de art-decostijl waarvan Damman in België een der belangrijkste vertegenwoordigers zal zijn (o.a. met het Paleis van Ter Kameren).

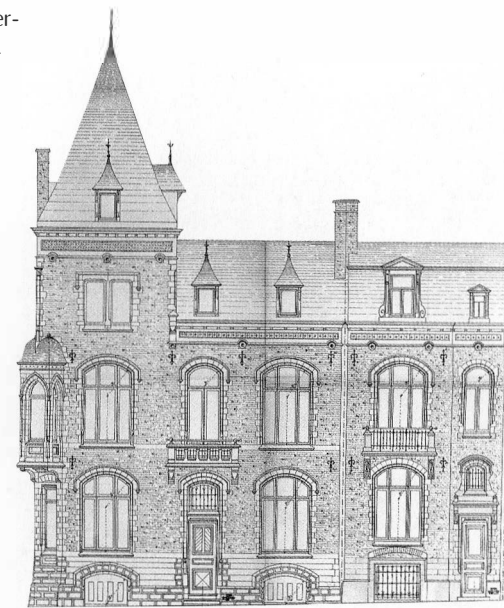
## EDOUARD DUCPÉTIAUXLAAN

**Nr 47 -20-**. Bij dit huis dat Paul Hankar in 1905 ontwierp voor de aannemer Albert Ricaud, gaat de aandacht eerst naar de sgraffiti met de voorstelling van eekhoorns op takken van notelaars. Dit decoratieve element is echter ondergeschikt aan de geometrische art-nouveau-architectuur die Hankar hier andermaal op de hem typische wijze demonstreert in al zijn finesses : de schikking van de ramen die breekt met de klassieke drie traveeën, het ijzer-smeedwerk met geometrisch patroon, de voorliefde voor verschillende kleuren en het gebruik van eenvoudige materialen.

**Nr 67 -21-**. Beeldhouwer Paul Thimothée liet hier in 1895 een woning bouwen door architect Alphonse Groothaert. Vier jaar nadien werd aan de achterkant een atelier bijgebouwd. De kunstenaar zou later verhuizen naar de Wafelaertsstraat nr 19.

**Nr 90-92 -22-**. Architect Valère Dumortier ontwierp in 1895 dit huis in neogotische stijl. Hij speelde een belangrijke rol in de Belgische architectenwereld van de tweede helft van de 19de eeuw. Naast diverse ontwerpen stichtte hij in 1872 de " Société Centrale d'Architecture de Belgique " (SCAB), twee jaar later gevolgd door het tijdschrift *L'Emulation*.

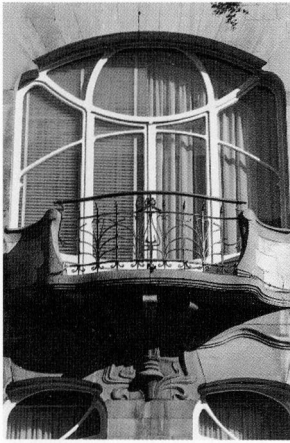
Ducpétiauxlaan 90-92, plan van de voorgevel door architect Valère Dumortier.





### HET METROSTATION HORTA -23-

Het metrostation Horta is genoemd naar de grote architect. Binnen in het station zijn enkele elementen geïntegreerd uit de feestzaal van het voormalige Volkshuis van Brussel, een van Horta's meesterwerken dat in de jaren 1960 op onbegrijpelijke wijze gesloopt werd.



Jef Lambeauxlaan 12, detail van de voorgevel ontworpen door G. Peereboom.

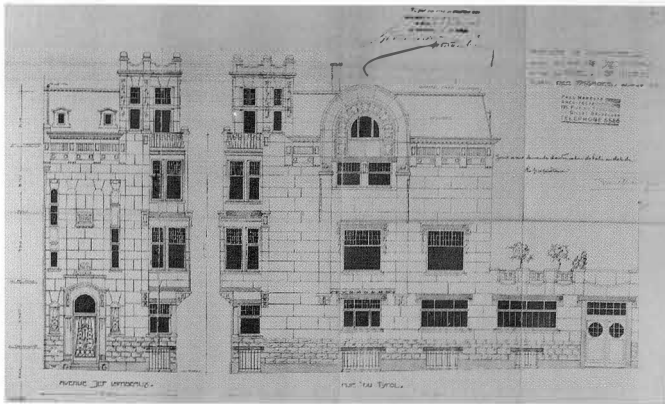
### JEF LAMBEAUXLAAN

**Nr 11 -24-**. De gebroeders Alphonse en Victor Boelens werden in 1899 bekroond voor dit ontwerp waarmee ze hadden deelgenomen aan de wedstrijd voor nieuwe gevels rond het toekomstige stadhuis. Dit mooie huis vertoont door de bewerking van de steen, de vorm van de ramen en het ijzersmeedwerk alle uiterlijke kenmerken van de art nouveau.

**Nr 12 -25-**. Aan de overkant van de laan ontwierp architect Georges Peereboom voor Antoine Peereboom, expert-landmeter en lokaal politicus, één van zijn meest zwierige werken. De invloed van Horta is onmiskenbaar.

**Nr 25 -26-**. In 1910 bouwde Paul Hamesse op de hoek van de Lambeauxlaan en de Bréartstraat een groot herenhuis bestemd als eigen woning en als architectenbureau voor hemzelf en zijn broers.

Het gebouw is merkwaardig door de zeer geslaagde inplanting op de straathoek en door de grote soberheid van de gevel, die rechtstreeks verwijst naar de Wiener Sezession.



Jef Lambeauxlaan 25, voorgevel ontworpen door P. Hamesse.

### SAVOIESTRAAT

Nrs 52, 58, 66. Zoals heel wat andere gebouwen uit het begin van de 20ste eeuw vertonen deze huizen bepaalde elementen van de art-nouveaustijl. Voor huis **nr 52 -27-**, in 1908 ontworpen door Paul Vizzavona, is dat het geval met het ranke ijzersmeedwerk en de stenen voluten. Huis **nr 58 -28-**, een ontwerp van L. Vuylsteke uit 1909, wordt gekenmerkt door een raam in halve cirkelvorm, de vensterbanken met spuwters en de emailplaat met een vrouwenhoofd omringd door ranken.

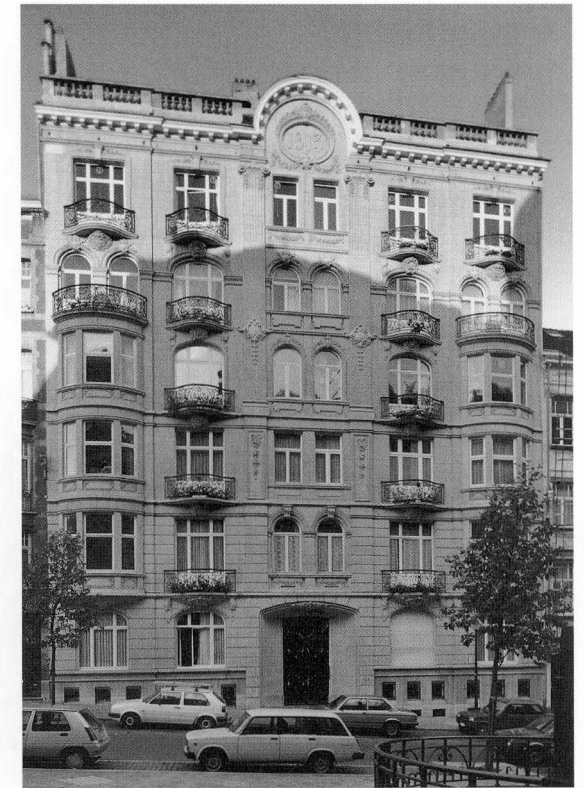
Huis **nr 66 -29-** heeft een glasraam boven de voordeur en sgraffiti boven de ramen van de bovenste verdieping. Dit huis is een realisatie van Robert Lemaire, een der meest productieve architecten in de gemeente.

### MAURICE VAN MEENENPLEIN

**Nr 22 -31-**. Luxueus appartementsgebouw in Beaux-Arts-stijl, geïnspireerd door Parijse voorbeelden, in 1913 ontworpen door architect Léon Janlet.

Het sierlijke ijzersmeedwerk en de fijn gesculpteerde stenen elementen geven de gevel een bijzonder elegant voorkomen.

Binnen zijn de gemeenschappelijke delen nog in hun oorspronkelijke staat bewaard : de decoratie van de vestibule, de liftkooi, de glasramen die het trappenhuis verlichten, de twee hokjes die dienst doen als telefooncel en bergruimte voor de conciërge.

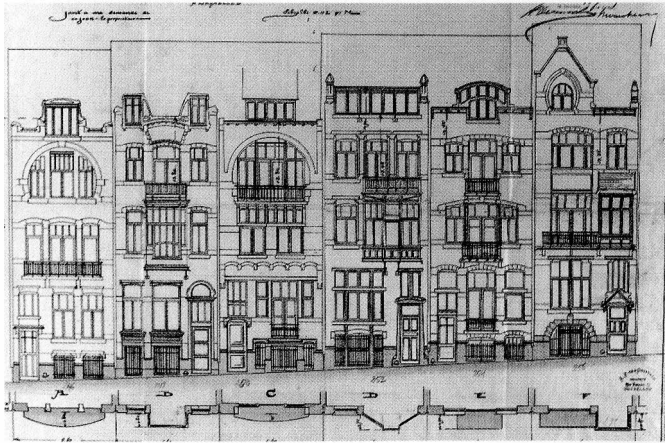


Van Meenenplein 22, voorgevel ontworpen door L. Janlet.

## WATERLOOSESTEENWEG

**Nrs 200-204 -32-**. In de jaren 1920 voerde de Belgische Immobiliënmaatschappij een campagne om overal in de Brusselse agglomeratie grote appartementsgebouwen op te trekken. Dit brede gebouw, ontworpen door Charles L.M. De Wys en J. Le Jaer, is er een van. Het domineert het kruispunt van de Barel op de hoek van de Munthofstraat en de Waterlooosesteenweg.

**Nrs 246-256 -34-**. Ensemble van zes huizen, in 1901 door Jean-Pierre Van Oostveen ontworpen in art-nouveaustijl. De huizen vormen een hechte eenheid, ondanks weinig gelukkige verbouwingen (ramen, benedenverdieping). Enkele verkeren trouwens in slechte staat.



Waterloosesteenweg 246-256a, plan van de gevels ontworpen door architect J.-P. Van Oostveen. Geometrische vormgeving naar het voorbeeld van P. Hankar in het ontwerp van de glasramen, de steenbewerking en het houtwerk. De gevels, die oorspronkelijk met sgraffiti versierd waren, verschillen onderling in opbouw en decoratie.

## BEKNOPTTE BIBLIOGRAFIE

Fernand Bernier, *Monographie de Saint-Gilles-les-Bruxelles*, Ed. Weissenbruch, Brussel, 1904, 411 p.

Gilbert De Keyser, *Les dossiers de l'urbanisme de Saint-Gilles*, Gemeente Sint-Gillis, 1991, 269 p.

J. Dubreux, *Sint-Gillis in oude prentkaarten*, Europese Bibliotheek, Zaltbommel, 1986, z.p.

Albert Eylenbosch, *Un lieu. Des thèmes. Les hommes. Hôtel de Ville de Saint-Gilles*, Ed. Les rencontres saint-gilloises, 1988, z.p.

*Het huis in het midden. Gemeentehuizen van de Brusselse Agglomeratie*, Koning Boudewijnstichting, 1988, 143 p.

G. Mommens, *Les transformations et embellissements de Saint-Gilles-les-Bruxelles. 1885-1905*, Brussel, 1905, 37 p.

*Saint-Gilles. Ensembles urbanistiques et architecturaux remarquables*, Centre d'Etudes et de Recherches Urbaines, 1988, 189 p.

*Vie économique à Saint-Gilles... des origines à demain*, Syndicat d'initiatives de Saint-Gilles, 1992, 208 p.

Julien Weckx, *Het stadhuis van Sint-Gillis-op-Brussel*, z.d., 44 p.

In dezelfde collectie :

1. HET JUBELPARK, ZIJN GEBOUWEN EN MUSEA (FR - NL - ESP - GB)
2. HET KERKHOF AAN DE DIEWEG (FR - NL)
3. DE GROTE MARKT VAN BRUSSEL (FR - NL - ESP - GB)
4. DE BEGIJNHOFWIJK (FR - NL)
5. DE HEIZEL (FR - NL - ESP - GB)
6. DE LOUIS BERTRANDLAAN EN HET JOSAPHATPARK (FR - NL)
7. DRIE VOORBEEDEN VAN PASSAGES UIT DE 19<sup>de</sup> EEUW (FR - NL - ESP - GB)  
SINT-HUBERTUSGALERIJEN - BORTIERGALERIJ - NOORDDOORGANG
8. ANDERLECHT (FR - NL)  
DE COLLEGALE - HET BEGIJNHOF - HET ERASMUSHUIS
9. DE ZAVEL DE WIJK EN DE KERK (FR - NL - ESP - GB)
10. DE VIJVERS VAN ELSENE EN OMGEVING (FR - NL)
11. DE SINT-KATELIJNEWIJK EN DE OUDE HAVENDOKKEN (FR - NL)
12. HET LEOPOLDSPARK ARCHITECTUUR EN NATUUR (FR - NL - ESP - GB)
13. DE SQUARESWIJK (FR - NL - ESP - GB)  
MARGARETA, AMBIORIX, MARIA-LOUIZA EN GUTENBERG
14. DE ARMAND STEURSSQUARE TE ST-JOOST-TEN-NODE (FR - NL)
15. HET KONINGSPLEIN EN DE WARANDEWIJK (FR - NL - ESP - GB)
16. DE OBSERVATORIUMWIJK IN UKKEL (FR - NL)
17. DE TERVURENLAAN (FR - NL)
18. HET WOLUWEDAL (FR - NL)
19. DE LOUIZALAAN (FR - NL)
20. DE CENTRALE LANEN (FR - NL)

Grafische vormgeving: La Page • Vertaling: Citracom  
Fotogravure: ROscan • Druk: P. François n.v. • Distributie: Altera Diffusion

© Ministerie van het Brussels Hoofdstedelijk Gewest, Dienst Monumenten en Landschappen  
C.C.N.

Vooruitgangstraat, 80 - 1030 Brussel - Tel : 0800/13680



**D**e collectie "Brussel, Stad van Kunst en Geschiedenis" wordt uitgegeven om het culturele erfgoed van Brussel ruimere bekendheid te geven.

Boeken vol anekdotes, onuitgegeven documenten, oude afbeeldingen, historische overzichten met aandacht voor stedenbouw, architectuur en kunsten... een echte goudmijn voor de lezer en wandelaar die Brussel beter wil leren kennen.



De verkeersader tussen de Hallepoort en de gevangenis van Sint-Gillis illustreert de metamorfose van middeleeuws dorp naar stad in de XIXde eeuw. Een wandeling door Sint-Gillis neemt u mee op ontdekkingsstocht naar zijn architecturale meesterwerkjes, zijn historische kern, Stadhuis of nog, enkele mooie art-nouveauperwezenlijkingen.