

HET TER KAMERENBOS

BRUSSEL, STAD VAN KUNST EN GESCHIEDENIS

Coördinatiecomité

Claire Gérard, Thierry Wauters, Kabinet van de staatssecretaris
Ode Goossens, Manoëlle Wasseige, dienst Monumenten en Landschappen

Tekst en iconografie

Xavier Duquenne

ILLUSTRATIES

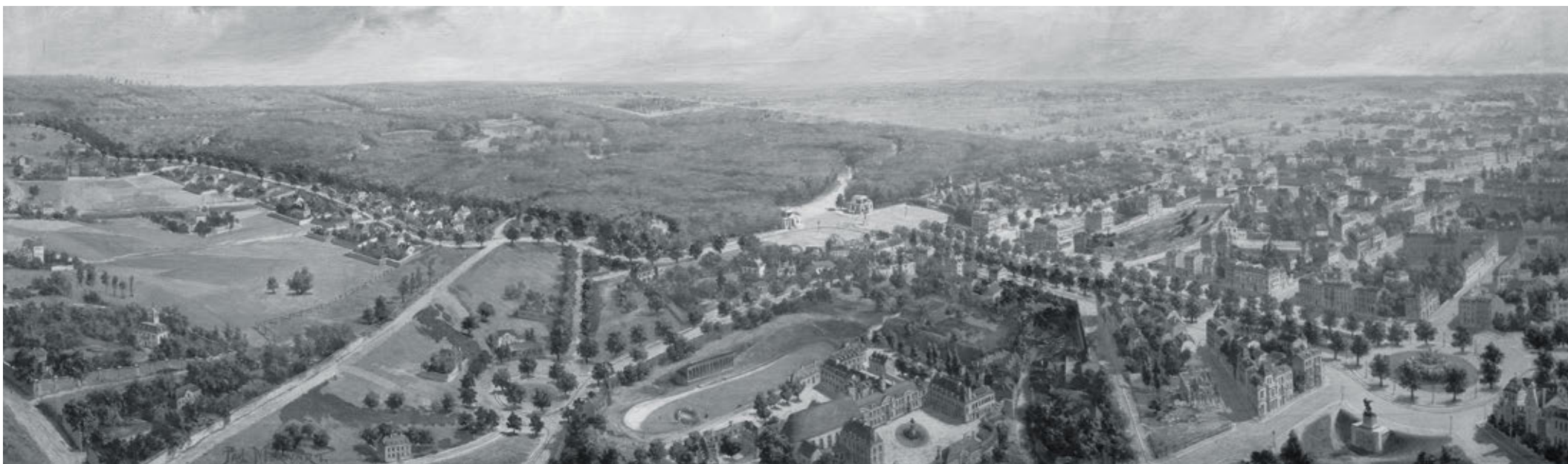
b = boven; m = midden; o = onder; r = rechts; l = links

Particulier bezit: 1, 3o, 7b, 7o, 10, 11l, 11r, 12-13, 15, 16, 17, 19, 20-21, 22, 23, 24, 25b, 25o, 26, 27b, 28, 29, 30, 31b, 31o, 32, 33g, 33r, 34b, 35b, 35o, 36, 37b, 37r, 38m, 38o, 39b, 39o, 40, 41, 42, 43, 44b, 44o, 45, 46b, 48; Collection l'Écuyer: 2-3; ARA: 4; ASB: 5, 6l, 8, 27m, 27o, 33b, 34l, 35m, 37l, 38b; Stad Brussel: 6d; Ministerie van Openbare Werken: 9; Museum van de Stad Brussel: 18; Koninklijk Legermuseum: 46b; Marcel Vanhulst, Brussels Hoofdstedelijk gewest: Foto's van de omsalg.

HET TER KAMERENBOS



De Louizalaan, de weg naar het Bos	2
Een oude uitloper van het Zoniënwoud.....	3
De ontwerpen voor de aanleg van het Ter Kamerenbos	5
Landschapsarchitect Eduard Keilig	7
De aanleg van het Ter Kamerenbos.....	8
Beschrijving en algemeen waardeoordeel	10
De vegetale architectuur.....	17
Het wegennet.....	23
Het ravijn en zijn brug.....	26
De vijver.....	29
De recreatieve voorzieningen	32
Andere constructies en aanvullende elementen	36
Het leven in het Bos ten tijde van de Belle Époque.....	40
Epiloog : het behoud van het Bos.....	47



Zicht uit de hoogte op het Ter Kamerenbos en omgeving (deel). Olie op doek, door P. Merwart, circa 1898.

DE LOUIZALAAN, DE WEG NAAR HET BOS

Het Ter Kamerenbos is een oude uitloper van het Zoniënwood gelegen op een dikke twee en een halve kilometer van de kleine ring rond Brussel. Het werd vanaf 1862 aangelegd om de hoofdstad een openbaar park te geven dat aangepast was aan de snelle uitbreiding van de agglomeratie.

Vanaf 1838 waren twee particuliere investeerders, De Joncker en Jourdan, langs deze kant van Brussel, in toen nog landelijk gebied, begonnen met de uitbouw van een nieuwe stadswijk, de Louizawijk genoemd naar de eerste koningin van België. Om hun investering te laten renderen en naar het Zoniënwood toe uit te breiden, kwamen ze in 1844 met het plan om een laan aan te leggen die de nieuwe wijk met het woud zou verbinden. Behalve als publieke wandelweg zou deze laan – de toekomstige Louizalaan – ook dienen om de bebouwing van het gebied te structureren.

Uiteindelijk vertrouwde de regering de aanleg van deze laan toe aan de stad Brussel, die de werken vanaf 1860 aanvatte en twee jaar later begon met de parkaanleg van het Ter Kamerenbos. Als tegenprestatie werden de Louizalaan, het Bos en hun directe omgeving in 1864 door een wet bij het grondgebied van Brussel aangehecht.

EEN OUDE UITLOPER VAN HET ZONIËNWOOD

Het Zoniënwood – waarvan deze Brusselse uitloper tot openbaar park zou worden omgevormd – was van oudsher een hertogelijk domein waar het hof naar hartelust kon paardrijden of jagen. Op de golvende bodem groeiden aanvankelijk vooral eiken en beuken, maar vanaf de 18de eeuw begon de hoogstammige gewone beuk de andere bomen te verdringen. In de loop der eeuwen is het bosareaal door kappingen en ontginningen stelselmatig verkleind.

De site van het Ter Kamerenbos – sinds het begin van de 19de eeuw zo genoemd naar de nabijgelegen gelijknamige abdij – werd doorsneden door enkele oude, onregelmatige wegen. Daaronder waren de Dieweg, een prehistorische regionale weg, en de Verkensweg, die nog verwijst naar de tijd dat men de varkens in de bossen eikels liet eten. In de 18de eeuw werd een aantal rechte dreven door het bos getrokken, te beginnen met de Terhulpense Steenweg, die sindsdien deze uitloper van de rest van het Zoniënwood scheidde. In 1822 werd het Zoniënwood bij de dotatie van de koning der Nederlanden, Willem I, gevoegd die het domein inbracht in de Generale Maatschappij. Die liet ontginningen uitvoeren en verkocht terreinen, in die mate dat het oude



Het Zoniënwood.

woud met de helft verminderde, meer bepaald in het Ter Kamerenbos. Uiteindelijk werd dit domein door een verdrag met Nederland in 1843 aan de Belgische staat teruggegeven.

Met de jaren werd het gebrek aan een uitgestrekt stadspark almaar nijpender. In 1861 werd een wet goedgekeurd die de regering toestond om de uitloper van het Zoniënwood vanaf de Terhulpense Steenweg, in totaal 107 hectare, aan de stad Brussel af te staan voor de aanleg van een openbaar park volgens een door de regering goedgekeurd plan. De stad moest de werken op eigen kosten uitvoeren en ook instaan voor het onderhoud van het park. De Belgische staat bleef eigenaar, pas in 1989 zou het eigendomsrecht worden overgedragen aan het Brussels gewest.

De oude uitloper van het Zoniënwood volgens een kaart uit 1768. De toegevoegde witte stippelijntje duidt het toekomstige Ter Kamerenbos aan.



DE ONTWERPEN VOOR DE AANLEG VAN HET TER KAMERENBOS

Het ontwerp voor de aanleg van het Ter Kamerenbos werd goedgekeurd in 1862. Er circuleerden toen al bijna twintig jaar plannen, vaak gekoppeld aan de aanleg van de verbindingslaan met het stadscentrum, onder meer die van de architecten Cluysenaar en Trappeniers, beide met gedeeltelijke verkaveling. In 1862 had de stad Brussel de keuze uit vier ontwerpen, getekend door vooraanstaande landschapsarchitecten van die tijd: Egide Rosseels, plantenkweker uit Leuven, Barillet-Deschamps, hoofd tuinman van de stad Parijs, en de Duitsers Ludwig Fuchs en Eduard Keilig die beide in Brussel woonden. De strijd ging tussen deze twee laatsten. Hun ontwerpen vertoonden grote gelijkenissen, met als voornaamste verschil de positie van de vijver.

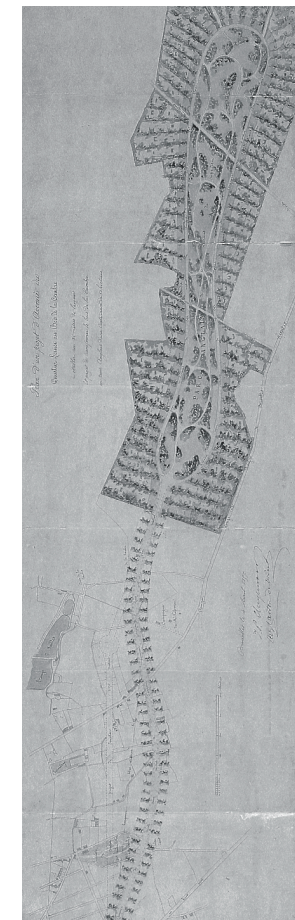
Fuchs plaatste de vijver niet ver van de ingang, na het 'ravijn', wat niet wenselijk leek omdat men hierdoor te veel bomen zou moeten kappen. Bovendien lag de plek op een hoogte.

Keilig situeerde de vijver op zijn eerste ontwerp iets na de ingang, maar toen de stad akkoord ging om een verderop gelegen enclave aan te kopen, verplaatste hij de vijver daarheen. Dit bleek een gelukkige keuze, want enerzijds ging het om een laag gelegen gebied, met relatief weinig bomen, in tegenstelling tot de eerste lokatie, en anderzijds zorgde dit nieuwe attractiepoint voor meer evenwicht in de wandelroute door het park. De grootste aantrekkingskracht had eerst in het voorste gedeelte van het park gelegen en daar viel dus ook de grootste concentratie van wandelaars te verwachten. Bovendien was de nieuwe vijver van Keilig veel groter dan die van Fuchs, waardoor er ook een eiland kon worden ingeplant.

Nog andere punten in het ontwerp van Keilig vonden bijval, zoals het gesloten karakter van het park, zonder vrije doorkijken naar buiten. Door de grenzen van het park te verbergen zou de indruk ontstaan dat het veel groter was. Daarnaast had Keilig er ook voor geopteerd om het ravijn niet te dempen voor de rijweg, maar deze terreininzinking te behouden en met een brug te overspannen.

Alles bij elkaar maakte Keilig beter gebruik van de mogelijkheden van de site. Zijn ontwerp was completer en evenwichtiger, hield beter rekening met de bosatmosfeer en ensceeneerde zorgvuldig uit-

Project voor de Louizalaan en de aanleg van het Ter Kamerenbos door architect Cluysenaar, 1857.





Ontwerp voor de aanleg van het Ter Kamerenbos door Barillet, 1861.

Ontwerp voor de aanleg van het Ter Kamerenbos door Keilig, 1861.

zichtpunten in alle richtingen.

En dus koos de gemeenteraad voor het ontwerp van Keilig, hoewel hij veel minder bekend was dan Fuchs, die al tien jaar eerder naar België was gekomen en er de voornaamste landschapsarchitect was geworden.

De regering keurde het gekozen ontwerp goed, met de bemerking dat het voldeed aan de voorwaarde om *“zo veel mogelijk mooie bomen te behouden”*.

De stad Brussel kocht daarop enkele enclaves van het Ter Kamerenbos aan om er een sluitend geheel van te maken, en Keilig toog aan het werk.

LANDSCHAPSARCHITECT EDUARD KEILIG

Eduard Keilig werd in 1827 geboren in Saksen. Hij bekwaamde zich in de tuinbouw nabij Leipzig en daarna in het koninklijk park van Charlottenburg. Hij oefende zijn beroep enkele jaren in Duitsland uit alvorens hij in 1853 besloot naar België te komen, waar meerdere tuinbouwscholen internationale faam genoten. Hij begon in Brussel bij de beroemde orchideeënserras van Linden, waar hij weldra een groot tuinliefhebber ontmoette, baron de Man de Lennick. Deze liet hem enkele opdrachten uitvoeren in zijn park te Bierbais onder Héவில்ers en beval hem aan bij anderen. Keilig moet toen al heel wat in zijn mars hebben gehad, want niemand minder dan de hertog van Brabant, de toekomstige koning Leopold II, gaf hem opdracht om het domein van Tervuren te verfraaien. Hij ontwierp of hertekende diverse kasteelparken, onder meer in Wijnegem, Deurne, Westmalle en Bende.

In 1862 won hij de wedstrijd voor het Ter Kamerenbos en begon onmiddellijk met de uitvoering die vijf jaar duurde. Met de aanleg van dit park werd zijn naam ook bij het grote publiek bekend en vestigde hij zijn reputatie, die nu die van Fuchs evenaarde. Keilig zou in de volgende jaren nog talrijke grote opdrachten uitvoeren: het stadspark van Antwerpen, het openbaar park van Laken, het Maria-Henriëttapark in Oostende, het Avroypark in Luik, voorontwerpen voor de Tervurenlaan en de Natiënlaan (de latere Franklin Rooseveltlaan) in Brussel, de inrichting van de oevers van de vijvers van Elsene, het park van de kastelen van Perk en Gosselies, enz. Eduard Keilig overleed te Brussel in 1895.



Eduard Keilig, *Le Petit Bleu*, 31 juli 1895.

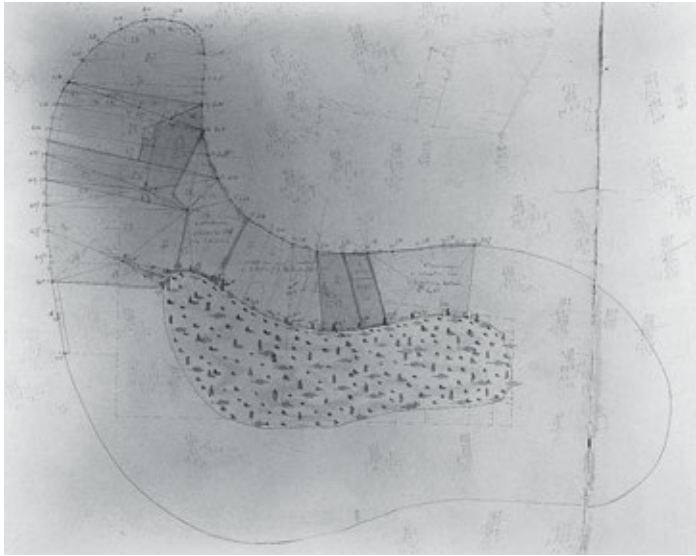


Het stadspark van Antwerpen door Keilig, naar E. Puttaert, 1888.

DE AANLEG VAN HET TER KAMERENBOS

Keilig begon zijn werkzaamheden voor de aanleg van het Ter Kamerenbos in maart 1862.

Om de terreingesteldheid en de verplichting zo veel mogelijk bomen te behouden te respecteren, wijzigde hij zijn ontwerp nog op verschillende punten. Zo schrapte hij de doorbraken in het bos na de ingang, die het tracé van de Louizalaan in het park zouden hebben verlengd, en gaf hij de vijver een meer uitgerekte vorm.



Opmetingsplan voor de uitgraving van de vijver, vóór de verlenging naar achter.

Tegen eind 1862 was het tracé van de rijweg gemarkeerd, waren de rooiingen uitgevoerd en de aanaardingen begonnen. Een jaar later was men al goed opgeschoten met de ophogingen voor de rijweg in het eerste deel van het park. Daar was ook het wandelpadennet voltooid en in het tweede deel was men begonnen met het graven van de vijver.

Het voor het park bestemde terrein – de uitlo-

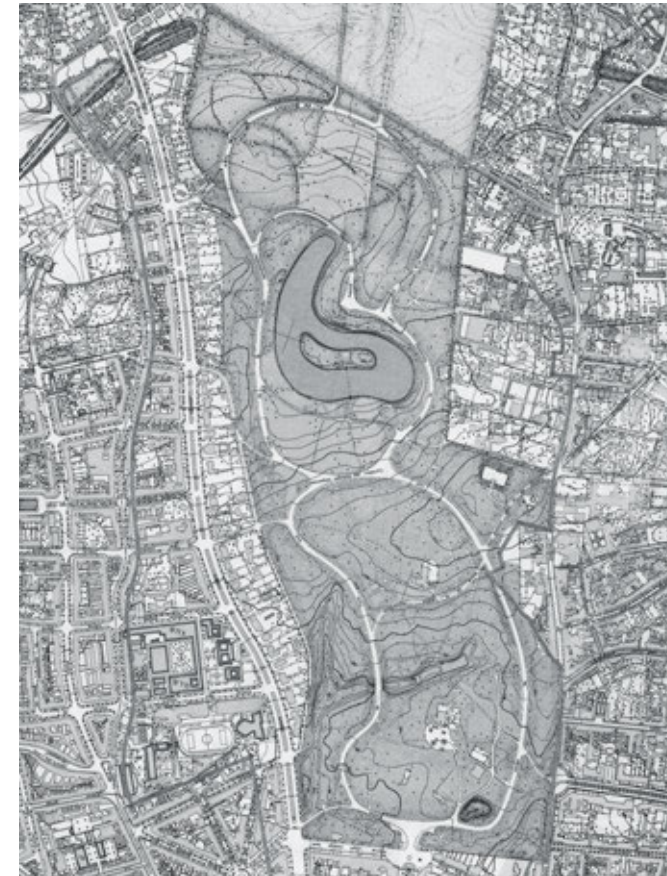
per van het Zoniënwoud vanaf de Terhulpense Steenweg – was 107 hectare groot, maar de stad Brussel kocht nog enkele gronden bij om de zijkanten van het Bos regelmatige grenzen te geven, vooral in het middengedeelte van de linkerkant, wat de totale oppervlakte op ongeveer 123 hectare bracht.

Eind 1864, nadat onder meer de oude rechte dreven waren weggevoerd, begon het toekomstige park vorm te krijgen. Een tijdgenoot getuigde: *“Het grootse karakter, de prachtige lijnen en de schitterende vegetatie van deze promenade wekken de algemene bewondering”*.

In 1865 werd begonnen met de bouw van de grote rotsbrug en werden de grasperken afgewerkt. Nadat het grootste deel van de werken in 1866 voltooid was, bleef Keilig toezien op de verdere afwerking, die nog een tiental jaar zou duren: herstel van de plan-

tengroei, uitbreiding van het wegnnet en installatie van recreatieve voorzieningen. Dat werd hem vergemakkelijkt doordat hij sinds 1868 stedelijk inspecteur van de beplantingen was en in die functie ook bevoegd voor het Ter Kamerenbos. Tegelijkertijd bleef hij actief als zelfstandig landschapsarchitect.

De totale kostprijs van de werken bedroeg ongeveer 2.200.000 frank, wat ruwweg overeenstemt met bijna 400 miljoen in frank van vandaag, of 10 miljoen euro. Een reusachtige investering, die we echter moeten afwegen tegen de blijvende sociale waarde van dit meesterwerk van parkarchitectuur voor de gezondheid en ontspanning van het grote publiek. Keilig zelf vond trouwens dat *“geen enkele andere kunst zo nauw verbonden is met het welzijn en het genoegen van de mens”*.



Plan van het Bos volgens de kaart op schaal 1/5000 van het ministerie van Openbare Werken, 1978.

BESCHRIJVING EN ALGEMEEN WAARDEOORDEEL

De beschrijving en het algemeen waardeoordeel van het Ter Kamerenbos steunen op de huidige staat van het park dat in essentie weinig veranderd is. Daarnaast is ook gebruik gemaakt van ontwerpen en schetsen, evenals oude zichten en teksten, meer bepaald twee dagboeken van Keilig zelf.

Het Ter Kamerenbos, van uitloper van het Zoniënwood omgevormd tot openbaar park in landschapsstijl met boskarakter, beslaat ongeveer 123 hectare. Het vormt een onregelmatige rechthoek van min of meer gelijke breedte met een gemiddelde diepte van bijna 2 kilometer. Het rechte front naar de stad toe is ongeveer 620 meter lang. De hoofdingang van het Bos, op het plein waar de Louizalaan eindigt, wordt geflankeerd door twee classicistische octrooipaviljoenen, die van de Naamse Poort naar hier zijn overgebracht. Deze ingang, frontaal in het midden en oorspronkelijk de enige langs deze kant, geeft direct uit op het wegnnet voor autoverkeer dat in de lengte door het park loopt en het in twee ongeveer gelijke delen verdeelt. De hoofdwegen vormen twee onregelmatige ovalen die elkaar op het kruispunt halverwege het park raken. Dit wegnnet wordt aangevuld met een dwarsweg in elke helft en diverse aansluitingen naar buiten. Voor ruiters zijn er aparte pistes die naar het

Het Engelse gazon, prentbriekkaart, circa 1910.



Zoniënwood leiden en de wandelaars beschikken over een dicht vertakt net van voetpaden.

Elk van de twee delen van het Bos wordt verlevendigd door een schilderachtige site met eigen karakter. Het eerste deel, waar nog het oude beukenwoud domineert, wordt in de lengte doorsneden door twee elkaar kruisende doorgangen: de ene, die bijna de aslijn vormt, bestaat uit een golvend grasperk met laterale uitsprongen, hier en daar opgesmukt met bomen – een typisch Engels grasperk – en loopt voorbij het ravijn door als een open plek in het bos; de andere doorgang, die de eerste in het midden kruist, volgt deze terreinzinking, die als grasperk is uitgewerkt en verderop, links, door een berijdbare rotsbrug wordt overspannen. In dit eerste gedeelte treffen we drie van de vier recreatieve voorzieningen aan.

Het tweede deel, verder in het park, is veel minder rijk aan bomen. Het centrale gedeelte hier wordt grotendeels ingenomen door een kunstmatige vijver met bochtige oevers. Rond het water strekt zich een breed grasperk uit, over het algemeen zacht hellend, golvend en voor een deel bezaaid met bomen. Dit grasperk stijgt opnieuw naar de achterkant van het park toe en wordt voorbij de vijver onderbroken door een met bos begroeide klif. In dit deel treffen we een gevarieerde plantengroei aan.

De grote brug van het ravijn, circa 1900.

Beukenbosje op het grasperk nabij de ingang, 1988.



Axiale doorsnede van het Ter Kamerenbos, vanaf het midden van de ingang, die het eiland dwarst even rechts van het Chalet Robinson.



De resterende ruimte tussen de grote ringwegen en de randen van het park wordt bijna volledig ingenomen door gemengd bos van kreupelhout en hoogstammige bomen, doorsneden door rustige wandelpaden.

De totale oppervlakte van het park is wat bodemgebruik betreft verdeeld over ongeveer 63 procent hoogstammig bos, 11 procent open grasperken, 5 procent grasperken met bomen of in het bos gelegen, en een vijver. De rest wordt ingenomen door wegen en gebouwen. Een waardeoordeel over het Ter Kamerenbos moet rekening houden met de landschapsstijl waarin is het aangelegd, ook wel Engelse stijl genoemd naar de herkomst van dit parktype.

Vanaf de Middeleeuwen tot de 18de eeuw stond de Europese tuinarchitectuur in het teken van symmetrie en strakke geometrische lijnen. In het tweede kwart van de 18de eeuw echter kwam in Engeland een nieuwe stijl op die een zo natuurlijk mogelijke tuin wou creëren. Kenmerken daarvan waren een onregelmatig ontwerp, golvende lijnen zowel in het grondplan als het reliëf, en gedi-versifieerde en schilderachtige landschappen. Dat laatste bereikte men door een grotere afwisseling in de vegetatie, met een nadruk op exotische boomsoorten, alsook door allerlei fantasie-elementen: rustieke bruggen, grotten of rotspartijen, en pseudo-historische gebouwen zoals een Romeinse tempel, gotische ruïne, Chinese pagode of Turks paviljoen. De nieuwe stijl was erop gericht bij de bezoekers verschillende gewaarwordingen en gevoelens op te wekken naargelang van de plaats in het park.

Het duurde nog tot omstreeks 1770 alvorens de Engelse tuin zich echt op het Europese continent verspreidde. Het voornaamste voorbeeld uit deze periode in ons land is het park van het kasteel van Laken, uit 1785. De landschapsstijl zou de hele 19de eeuw de

bovenaan voeren, een ontwikkeling die in de tweede helft van de eeuw nog ondersteund werd door de aanleg van talrijke openbare stadsparken. Het Ter Kamerenbos past volkomen in deze traditie.

Om het Ter Kamerenbos te beoordelen moeten we dus de elementen analyseren die bepalend zijn voor zijn parkarchitectuur. Het gaat hier voornamelijk om de configuratie van de bospartijen en open plekken, het bodemreliëf en het wegenet. Deze elementen zijn nauw met elkaar verweven in het parkontwerp en kunnen uiteraard ook niet los worden gezien van de concrete realisatie en de kleuren van de verschillende parkstructuren, zoals vegetatie, grasperken, water of rotsen.

We beginnen onze analyse met de speciale omstandigheden of beperkingen waarmee de ontwerper rekening diende te houden: vijf beperkingen wat de terreinsituatie betreft plus de beperking door de functie van openbaar park. Na deze algemene beoordeling volgt een systematisch onderzoek van de verschillende aspecten van het Ter Kamerenbos, telkens vanuit een historische, beschrijvende en evaluerende invalshoek.

Van de vijf terreinbeperkingen zijn er drie negatief – de relatief beperkte oppervlakte, het langwerpige terrein en de directe omgeving zonder interessepunten – en twee positief – het bos en het reliëf. Keilig heeft dus geprobeerd te verhelpen aan de eerste categorie beperkingen en voordeel te halen uit de tweede categorie.

De oppervlakte van het Ter Kamerenbos, hoewel op zich niet klein, is inderdaad vrij beperkt gelet op het grote publiek waarvoor het bestemd was. Keilig heeft dit opgevangen door een uitgebreid net van wandelpaden aan te leggen en ze in veel gevallen van elkaar te isoleren, en door constant de grenzen van het park aan het oog te onttrekken.

De tweede beperking is de langgerekte vorm, die het functionele nadeel heeft de wandelaars steeds verder van de stadscentrum weg te voeren, waardoor deze zich bij voorkeur in grote concentraties aan het begin van het park zullen ophouden. Keilig heeft dit opgelost door het publiek verder het park in te lokken door dit op te splitsen in twee delen met eigen karakter, waarbij het tweede extra aantrekkelijk werd gemaakt door een vijver. De langwerpige vorm bracht ook een visuele handicap mee. Dit werd omzeild door het park in twee te verdelen en doorkijken in de breedte te creëren. Keilig schreef dat het park *“noch te lang, noch te smal”* mocht lijken en benadrukte dat *“de algemene indeling gebaseerd is op de configuratie van het terrein”*.

De derde beperking betreft de onmiddellijke omgeving van het Bos, dat geen speciale aantrekkingskracht bezat: behalve de rest van het Zoniënwood ging het om velden die voor urbanisatie bestemd waren, terwijl rechts een grote steenweg liep en twee gehuchten lagen. Keilig koos ervoor dit alles te verstoppen en de illusie te wekken dat het park veel groter was door over de hele omtrek een boszoom te behouden van kreupelbos met hoogstamige bomen.

De twee andere terreinbeperkingen, het woud en het reliëf, beide van natuurlijke aard, waren wel gunstig en Keilig heeft ze dan ook optimaal benut. De bosatmosfeer geeft het Ter Kamerenbos trouwens een heel eigen karakter, dat kracht en grootsheid ademt. Bloemperken zijn hiermee onverenigbaar en Keilig is ook zo verstandig geweest het bestaande bos niet op te delen in kleine bosjes met tal van open plekken, zoals in die tijd de mode was. Het reliëf, gekenmerkt door zeer geleidelijke hoogteverschillen die tot maximaal 25 meter oplopen, is door Keilig eveneens benut, voornamelijk door de beklemtoning van het ‘ravijn’ en door in de laagst gelegen gedeelten de vijver aan te leggen. In het eerste gedeelte is het Bos nagenoeg vlak tot aan het ravijn in het midden, waarna het terrein rijst tot de regionale kam en daarna opnieuw daalt, vooral in het tweede gedeelte naar de vijver toe, om vervolgens weer te stijgen naar de achterkant van het park.

Deze natuurlijke beperkingen vormen de essentie zelf van de landschapstijl: het natuurlijke karakter beklemtonen. Met dien verstande dat de natuur wel het uitgangspunt is, maar daarom nog



geen vrij spel krijgt. Het is een getoucheerde, verbeterde en getemde natuur, die het publiek genoeg moet schenken en daarom ook gevarieerd moet zijn. Keilig omschreef het aldus: *“In een park, dat in feite slechts een ideaal landschap is op een beperkte ruimte, moet men de natuur kopiëren, haar meest bevalige hoekjes reconstrueren. Want de echte natuur is niet overal schilderachtig ...”*.

In het Ter Kamerenbos is de natuur in belangrijke mate gerespecteerd door het oude valleiwoud te behouden. Maar voor de rest is het sterk aangepast om voor voldoende afwisseling te zorgen en te beantwoorden aan de eisen die eigen zijn aan een openbaar park.

De zesde beperking waarmee Keilig moest afrekenen, de inrichting als openbaar park, moet eveneens in het waardeoordeel worden betrokken. Deze inrichting vereist aan de ene kant een zekere recreatieve infrastructuur en functionele elementen zoals schuilhokjes, zitbanken en wegwijzers, en aan de andere kant een uitgebreid net van wegen en paden voor uiteenlopend gebruik – voor koetsen, paarden en voetgangers – dat bovendien de bezoekers gelijkmatig over het park moet kunnen verspreiden. De infrastructuur van het Ter Kamerenbos voldoet goed aan deze eisen. Uiteraard vermindert hierdoor het natuurlijke karakter, maar de diverse elementen zijn zo goed mogelijk in het geheel geïntegreerd.

De overzet naar het Chalet Robinson.
Prentbriefkaart, circa 1905.

In dit verband kunnen we erop wijzen dat het openbaar park in de 19de eeuw – en dan vooral in de tweede helft – overal in Europa hoogtij vierde. Het is een belangrijke bijdrage van die periode aan de stedenbouw, en net als deze een van de talrijke uitingen van de geweldige dynamiek van die eeuw. We zien dit fenomeen, aangedreven door de sterke en snelle groei van de steden, ook in België waar de eerste grote realisatie van een openbaar park precies het Ter Kamerenbos was. Het kreeg op diverse plaatsen navolging, in de Brusselse agglomeratie met de openbare parken van Laken, Vorst, Sint-Gillis en Woluwe, maar ook in Luik, Antwerpen, Gent en Oostende.

We mogen besluiten dat het Ter Kamerenbos een geslaagd compromis is tussen de natuurlijke beperkingen van het terrein en het ingrijpen van de landschapsarchitectuur. Of in de woorden van een tijdgenoot: *“Het park verenigt alle verbeelding van een door de mens ontworpen wandelweg met de majesteit van een eeuwenoud bos dat echt het werk van de natuur is. Het was onmogelijk het oude en wilde Zoniënwoud nog meer te veranderen en tegelijkertijd beter te benutten.”*

Door de nadelen weg te werken en te profiteren van het woud en het reliëf, en door schilderachtige afwisseling te zoeken maar toch dicht bij de natuur te blijven, heeft Keilig een harmonisch geheel geschapen, indrukwekkend in zijn eenvoud, dat het Ter Kamerenbos tot een van de mooiste openbare parken van zijn tijd maakt.



De verschillende boomsoorten aan de vijver.



Coniferen nabij de Gespanhoek. Prentbriefkaart, circa 1900.

DE VEGETALE ARCHITECTUUR

Op de volgende bladzijden gaan we de verschillende aspecten van het Bos van naderbij bekijken: de architectuur van de beplantingen, de wegen, het ravijn en de brug, de vijver, de recreatieve installaties, de andere constructies en de aanvullende elementen. Daarna volgt een impressie van het leven in het park, vooral ten tijde van de Belle Epoque, en we besluiten met een blik op de toekomst.

Om het Ter Kamerenbos tot park om te vormen moest Keilig heel wat bomen laten rooien, maar hij ontzag zo veel mogelijk de oude hoogstammige bomen zoals trouwens in de concessie aan de stad Brussel als voorwaarde was gesteld. Zeer waardevolle bomen werden soms zelfs op het tracé van de wegen bewaard.

Op die manier en met het ideaal van een gevarieerd landschapspark voor ogen, stelde Keilig alles in het werk om de diversiteit van de boomsoorten te behouden, die oorspronkelijk vrij beperkt was door het overwicht van de beuken. Toch was er nog geregeld publiek protest tegen latere kappingen, maar deze bleken noodzakelijk voor de afwerking van het park en de goede groei van de bosaanplantingen die vooral uit een combinatie van kreupelbos en hoogstammige bomen bestonden.

Aangezien het overwicht van de beuken – waaronder zeer hoge exemplaren – inging tegen het principe van de landschapstijl, profiteerde Keilig van de herbebossing van de open of weinig

begroeide delen rond de vijver (inclusief het eiland) om er tal van boomsoorten, ook exotische, te laten aanplanten: iepen, esdoorns, wilgen, linden, populieren, eiken, platanen, kastanjes, lotusbomen, rode beuken, amberbomen, lijsterbessen, berken, enz. Soms werden meerdere variëteiten van dezelfde soort geplant zoals verschillende soorten iepen. Nog voor de variatie, maar ook om 's winters wat groen te behouden en het zicht naar buiten beter af te dekken, plaatste Keilig een hulstbosje rechts van de vijver, evenals coniferen in rij en in groepjes vooral nabij de vijver links, waaronder mooie exemplaren den, spar, gewone spar, thuja, enz.

De oppervlakte aaneengesloten bos, die vooral het eerste gedeelte bedekt, bedraagt ongeveer 77 hectare of 63 procent van de oppervlakte van het park. Dit bos wordt nog steeds zoals vroeger in stand gehouden als kreupelbos met opgaande bomen. Dit biedt het voordeel dat de wandelpaden visueel goed afgescheiden zijn en ook dat de bospartijen onregelmatige contouren hebben, zoals past volgens de landschapsstijl. Op enkele plaatsen, waar een zekere vrije ruimte hem wenselijk leek, heeft Keilig het kreupel-

Het Engelse gazon, aquarel door E. Hoeterickx, circa 1890.



hout laten verwijderen en zelfs de hoge bomen uitgedund, om zo een open plek te verkrijgen of een grasperk te kunnen aanleggen. De grasperken beslaan zo'n twintig hectare, waarvan een derde op open plekken tussen de bomen. Op aanraden van Keilig liet de stad Brussel hier meer dan zestig jaar schapen grazen, die het gras niet alleen kort hielden maar ook voor de nodige bemesting zorgden en de grond aanstampten. Bovendien was het een leuk gezicht voor de wandelaars.

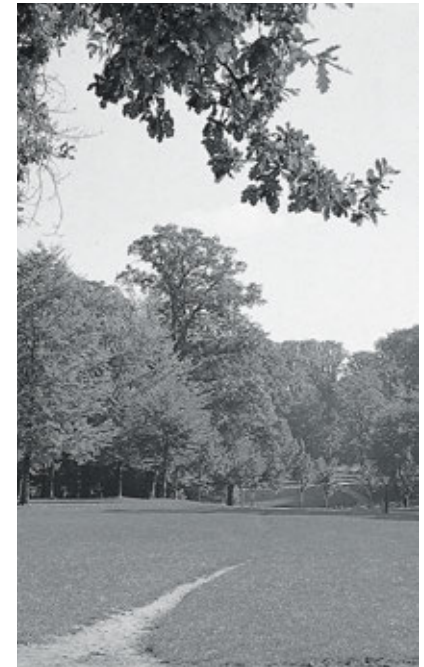
Als open ruimtes die volop licht ontvangen, in tegenstelling tot de beboste gedeeltes, treffen we de grasperken vooral aan in de doorgangen en de omgeving van de vijver. Soms zijn ze helemaal open, soms bevatten ze uitgedunde bosjes. Maar ook op de volledig open grasperken staan hier en daar groepjes of alleenstaande bomen, met uitzondering van struiken en heesters.

De afwisseling van stukken bos en open ruimtes – ingenomen door grasperken, de vijver en het wegennet – creëert een groot aantal perspectieven.

Vooral sinds de vernieuwing van de regelmatige Franse tuin in de 17de eeuw door Le Nôtre, speelt het perspectief of de vrije doorkijk over een zekere afstand een essentiële rol in de architectuur van tuinen van een bepaalde grootte. De landschapsstijl heeft dit principe overgenomen maar er een meer 'natuurlijke' vorm aan gegeven.

In het Ter Kamerenbos werd de mogelijkheid om perspectieven te creëren beperkt door de verplichting om zo veel mogelijk bomen te behouden. Bovendien verdragen bomen, en de beuk in het bijzonder, moeilijk dat ze uit hun oorspronkelijk massief worden geïsoleerd. Keilig vermeed dan ook, zoals hij het noemde "het bos te versnijden in een groot aantal kleine stukken die allemaal op elkaar lijken zoals meestal gebeurt" en hij opteerde voor "grote bospartijen met sterke contouren". Toch spelen de perspectieven, naast de doorgangen die door de wegen worden gevormd, een belangrijke rol in het Bos. In het eerste gedeelte van het park zijn de twee voornaamste doorkijken, elk bijna 400 meter lang, zo aangelegd dat ze elkaar kruisen. In het tweede gedeelte zorgt de vijver uiteraard voor heel wat open ruimte en

Het Engelse gazon, in de richting van het ravijn.



ontstaan er zelfs vergezichten, die Keilig echter in opeenvolgende “taferelen” heeft geordend door de afwisseling van bosjes of groepjes bomen. Een groot lengtezicht van ongeveer 1 kilometer lang doorkruist dit hele gedeelte en loopt over de vijver, met een aftakking over het eiland, bijna tot achteraan in het park. Dit indrukwekkende perspectief wordt gekruist door twee dwarsperspectieven, voor en achter het eiland, die met een lengte van 250 meter het tweede belangrijkste vergezicht vormen in dit parkgedeelte.

De perspectieven in het Ter Kamerenbos zijn op technisch vlak volgens de regels van de kunst gevarieerd: nu eens vrij smal, dan weer eerder panoramisch, hier met een onbelemmerd zicht, daar onderbroken door alleenstaande bomen, groepjes bomen of uitgedunde bosjes.

We zeiden reeds dat de doorkijken nergens zicht geven op de buitenwereld om, zoals Keilig wou, “de grenzen van het park niet te verraden”. Door deze afscherming werd de oprukkende verstedelijking rond het park verborgen terwijl men binnen in het

park de indruk had dat het veel uitgestrekter was. Met hetzelfde opzet dwarsen de wegen die naar buiten leiden de boszomen enkel schuin, behalve natuurlijk de ingang van het Bos die echter zeer kort is, en de uitgang aan de achterkant die naar het Zoniënwoud leidt.

Het Ter Kamerenbos, dat zich van buiten gezien voordoet als een vrijwel gesloten, massieve onregelmatige vierhoek in het verlengde van de Louizalaan, werd bijna niet aangetast door de verstedelijking die het uiteindelijk bijna helemaal omringde, en het vormt zelfs een zekere barrière voor het doorgaand verkeer.

Voegen we er hier nog aan toe dat het Ter Kamerenbos de eerste realisatie is van een reeks openbare parken die in de tweede helft van de 19de eeuw werden aangelegd aan de grenzen van de Brusselse agglomeratie, dat wil zeggen op ongeveer 2,5 kilometer buiten de Vijfhoek – de middeleeuwse stad begrensd door de kleine ring. Met de grote beboomde lanen die ze verbinden, vormen deze parken bijna een volledige groene gordel rond de stad.





HET WEGENNET

Als openbaar park dat bestemd was om druk te worden bezocht, is het Ter Kamerenbos voorzien van een zeer dicht net van wegen en paden, die bovendien prioritair of uitsluitend bestemd zijn voor bepaalde soorten gebruikers, zodanig dat voertuigen, ruiters en voetgangers elkaar niet hinderen.

In de 19de eeuw werd de landschapstijl aangevuld met een gedetailleerd uitgewerkt weggennet. Dat gebeurde onder meer onder invloed van de Fransman Thouin, die in 1819 zijn *Plans raisonnés de toutes les espèces de jardins* publiceerde, en door het voorbeeld van het openbaar park van Birkenhead in Liverpool, in 1843 door Paxton ontworpen. De parken kregen voortaan een heel net van hoofd- en secundaire wegen, ten dele berijdbaar, die een opeenvolging vormden van min of meer vervormde ovalen, elkaar rakend of snijdend, en meestal uitgerekte krommen. Het geheel werd vaak nog door een ringweg omsloten. Op die manier kregen de bezoekers een ruime keuze aan wandelwegen en gevarieerde uitzichten voorgeschoteld. Het kronkelende weggennet, essentieel voor de landschapstijl, drukt het beoogde natuurlijke karakter uit, verlengt de afstanden, verzacht desgevallend de abrupte hellingen en zorgt voor een grote afwisseling aan gezichtspunten. Het ruimtelijk gevoel wordt voortdurend vernieuwd.

Dit net werd uiteraard het meest uitgewerkt voor openbare parken omdat deze een groot aantal personen moesten kunnen opvangen en gelijkmatig verspreiden in een beperkte ruimte. Een vlotte doorstroming was dus een absolute noodzaak.

Het Ter Kamerenbos sluit helemaal aan bij dit concept.

De wegen – en vooral het grote circuit van de rijwegen – zijn een integraal onderdeel van de architectuur van het Bos en maken het tegelijk makkelijker om de charmes ervan te ervaren. In overeenstemming met de landschapstijl is geen enkele weg recht, met uitzondering van de drie stukjes 18de-eeuwse dreven, die niet in het ontwerp stonden maar om hun schoonheid behouden bleven.

Het succes van het Bos had tot gevolg dat de stad Brussel al snel besloot het weggennet aanzienlijk uit te breiden, onder meer met de



De hoofdingang van het Ter Kamerenbos. Prentbriefkaart, circa 1910.

Linkerpagina:
Plan van het Bos door L. Van Peteghem,
editie 1888.

aansluitingen naar buiten. Keilig leidde ook deze werkzaamheden. In 1878 en 1879 werden namen gegeven aan de wegen en enkele plekken in het Bos. De inspiratie werd voor een deel geput uit het Bos zelf. Zo ontstonden de Melkerijlaan, de Belle-Alliancelaan (richting Waterloo), de Panoramalaan, de Dennenboslaan, de Gespanhoek, de Amazonedreef, de weg van de Rustieke Brug, het Aanlegsteigerpad en de zogenaamde rotonde van de Jachthut (een traditionele benaming).

Het net van berijdbare wegen, bestaande uit een geplaveid wegdek afgeboord met wandelpaden, versterkt het grondplan van het park door zijn grote rondweg van twee vervormde ovalen die elkaar in het midden van het park raken en een kruispunt vormen. Dit circuit omcirkelt het grootste gedeelte van het park en loopt daarbij vrij dicht bij de randen. Het is frontaal in het midden toegankelijk vanop het plein waar de Louizalaan eindigt. Naast enkele andere aansluitingen naar buiten bevat het ook in beide gedeeltes een dwarsverbinding.

Voor het gemak van de rijtuigen was het wegennet zo vlak mogelijk gemaakt om te steile hellingen te vermijden. Dit was bereikt door een oordeelkundige inplanting van het wegtracé, door de boogvorm van de wegen en een aantal doorgaans matige ophogingen. Het ringvormige circuit was in totaal bijna drie kilometer lang en had een breedte van 20 meter, waarvan 12 meter voor de rijweg en aan weerszijden 4 meter voor elk van de wandelpaden of trottoirs.

Naar de buitenkant van het park toe loopt de rondweg meestal onder de bomen, terwijl hij binnen in het park de meer open gedeeltes doorkruist van het ravijn, de vijver en de grasperken die voor afwisselende en bekoorlijke landschappen zorgen.

Als bekleding voor het wegdek was gekozen voor een "macadam", een effen en redelijke stille steenslagbekleding die spe-

ciaal voor plezierrijtuigen was ontwikkeld en omstreeks 1820 in Engeland was uitgevonden. Deze bekleding werd vanaf 1912 geleidelijk door asfalt vervangen om het hoofd te bieden aan het opkomende autoverkeer. Ook het stof en de modder behoorden hiermee tot het verleden. De laterale wandelpaden bestonden uit aangestampte aarde, bedekt met grint.

De wandelaars beschikken over een zeer fijn vertakt net van met grint bedekte wegen en paden, die in alle richtingen door het Bos slingeren en samen met de trottoirs langs de rijwegen een brede keuze aan parcours bieden, ook tussen de rondweg en de parkranden, waar de wandelwegen een meer afgezonderd karakter hebben. De voornaamste hiervan is de Dageraadweg, die nabij de linkerrand door het eerste gedeelte van het park kronkelt en daarbij vrij opmerkelijke niveaoverschillen overbrugt. Na een traject onder het lover dwarst de weg (door een vroegere kleine poel) het einde van het ravijn – een open plek met gras vanwaar men, in een uitgedund beukenbosje, de grote rotsbrug ziet. Opnieuw onder het gebladerde volgt de weg geleidelijk oplopend een met gras begroeid dal, dat hij ten slotte via een rustieke houten brug op natuurstenen landhoofden oversteekt om opnieuw het bos in te duiken en uit te monden op de rondweg, vanwaar men een breed uitzicht heeft op de vijver.

De pistes voor paarden waren oorspronkelijk enkel gepland op de zijanten van de berijdbare wegen. Op veler verzoek legde Keilig in 1864 ook een parcours van ongeveer drie kilometer aan, vier meter breed en bedekt met steenpuin, dat vooral tot doel had de ruiters zonder omwegen naar het Zoniënwood te loodsen.



De Dageraadweg, door Mars, *Brussel album*, 1897.

Ruiterpiste in het Bos. Prentbriefkaart, circa 1930.

De Florelaan. Prentbriefkaart, circa 1905.





Het ravijn. Prentbriefkaart, circa 1900.

HET RAVIJN EN ZIJN BRUG

Het ravijn is het aantrekkingspunt en de schilderachtige plek bij uitstek in het eerste gedeelte van het Ter Kamerenbos, waar het dwars doorheen snijdt. Bij de ontwerpwedstrijd in 1862 wou Barillet van het ravijn een vijver maken terwijl Fuchs het wou opvullen. Keilig behield het ravijn niet alleen, maar maakte het nog dieper en groter door de bomen te vervangen door een grasperk, door de bouw van een monumentale rotsbrug en zelfs – maar dit plan werd niet uitgevoerd – door een waterval over rotsen te construeren aan het begin van de inzinking.

Dit golvende dal, omringd door stukken bos die afwisselen met open ruimtes, wordt op een prettige manier geanimeerd door een brug uit rotssteen waarover de rijweg loopt.

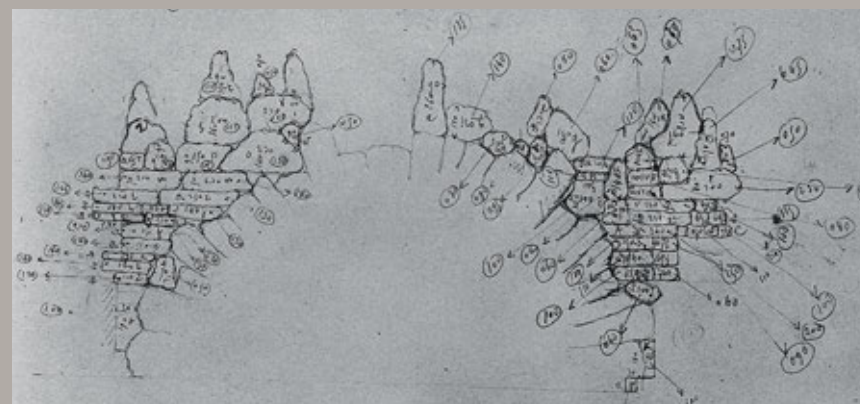
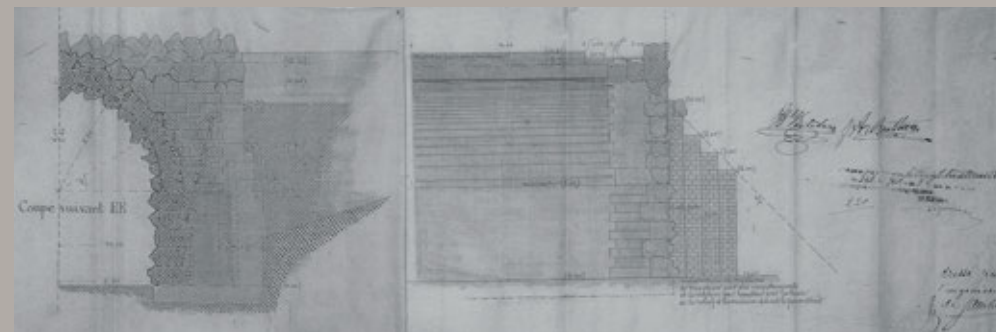
Keilig werkte het idee voor de brug na de wedstrijd verder uit. Hij maakte er uiteindelijk een rotsboog van door het ravijn te versmalen. Hij kreeg hierbij de medewerking van stadsingenieur Théophile de Jamblinne.

De brug, gebouwd van 1865 tot 1867, heeft een opening van ongeveer 11 meter in hoogte en spanwijdte, bij een breedte van 27 meter, en verheft zich op zijn hoogste punt 15 meter boven de begane grond. Hij bestaat uit een boog van gemetselde breuk- en bakstenen waarop langs alle zijden een bekleding van rotsblokken is aangebracht. Dit natuurstenen parement uit helderbruine zand-

Rechterpagina:
Ontwerp voor de grote brug, Keilig, 1864.

Aanbestedingsplan van de grote brug (deel), door T. de Jamblinne, 1865.

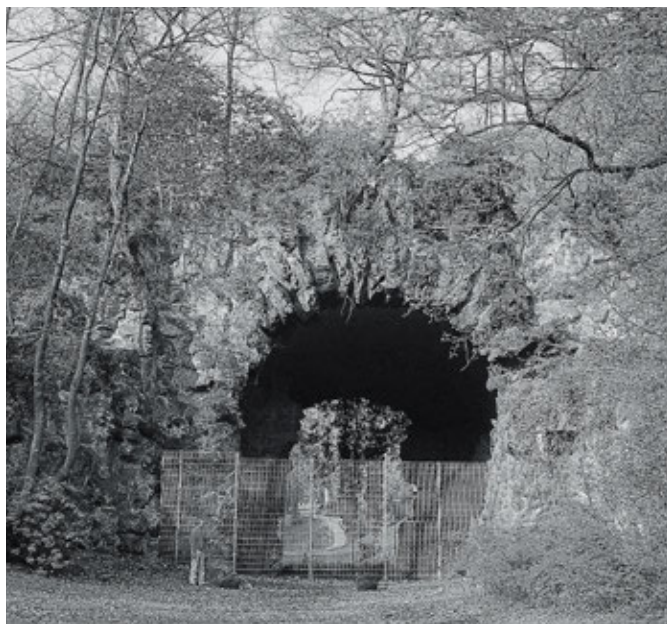
Schets voor het steenverband van de grote brug, naar boven toe, 1866.



steen van Ronquières en een paar iets meer donkerbruine stenen uit de omgeving, doet onweerstaanbaar denken aan een rots met een grot.

Hoewel deze grote brug in de eerste plaats ontworpen is voor de behoeften van het verkeer, sluit hij toch aan bij de fantasierijke traditie van de landschapskunst. Om wisselende indrukken op te wekken, waarbij de symboliek nooit ver weg was, hadden de tuinarchitecten in de 18de eeuw teruggegrepen naar rustieke constructies in ruwe steen. Soms namen deze bouwwerken kolossale afmetingen aan, en wel in twee verschillende richtingen: soms werd het een opeenstapeling van cyclopische blokken die deed denken aan de woonplaats van reuzen, zoals de rots van Attre, soms een imitatie van de natuur, zoals de rotsgrot met de Baden van Apollo in Versailles. Ook in de 19de eeuw werd deze trend voortgezet, maar meer op de tweede, natuurlijke manier. De brug van het Ter Kamerenbos is hier een mooi voorbeeld van.

Keilig zelf, die de bouw van een rots "een van de moeilijkste onderdelen van de tuinkunst" noemde, heeft hier een van zijn meest opmerkelijke creaties gerealiseerd, samen met de rotsen in het stadspark van Antwerpen die door een hangbrug worden overspannen.



De vijver. Prentbriefkaart, circa 1900.

DE VIJVER

De vijver is de trekpleister van het tweede gedeelte van het Bos, zoals het ravijn voor het eerste. "Zonder water laten de mooiste landschappen iets te wensen over", schreef Keilig naar waarheid toen hij zijn ontwerp indiende. Keilig – en dit deed de balans in zijn voordeel overhellen – plaatste de vijver in het midden van het tweede gedeelte. De plek leende er zich toe wegens de natuurlijke depressie en de weinig interessante begroeiing. Bovendien kon men door deze inplanting het eerste bomenrijke gedeelte meer ontzien en vermijden dat de bezoekersstroom zich daar zou concentreren.

De vijver heeft een oppervlakte van bijna 6 hectare, min één hectare voor het eiland dat qua vorm een kleinere uitgave lijkt van de omtrek van de vijver. Deze wordt omringd door een ruim grasveld met zachtgolvende helling, ten dele met bomen bezaaid, dat naar achteren oploopt en dat rechts van het eiland tot waar de uitloper van de vijver begint wordt onderbroken door een klif die op 8 meter van het water achter het eiland oprijst en daar met een bosje begroeid is. Deze configuratie leidt tot brede open ruimtes waar de wandelaar geniet van bijna panoramische vergezichten.

De aanzienlijke graafwerken voor de vijver werden ondernomen van 1863 tot 1866. In de zomer van 1864 waren hier dagelijks tot 250 mannen in de weer, verdeeld in ploegen met houwelen, spa-



Zicht van de vijver in de breedte voor het eiland. Prentbriefkaart, circa 1920.

den en kruiwagens. De aarde werd weggevoerd bij droog weer op karren getrokken door een veertigtal paarden. Ze werd uitgestort in de natuurlijke laagtes waar de vijver zou komen, alsook naar andere plaatsen in het Bos, hoofdzakelijk voor de aanleg van de rijweg. Voor het eiland werd een natuurlijke verhevenheid met de bomen erop behouden. De oevers van de vijver werden bijna overal heraangelegd en bedekt met humusrijke aarde.

Het water van de vijver – zowel de toevoer als het op peil houden – was het grote probleem bij de aanleg van het Bos, dat de voltooiing enkele jaren vertraagde. Net als Fuchs was Keilig voorstander om de vijver te laten voeden door het grote aquaduct van de stad Brussel dat niet ver daarvandaan langs de Waterlose Steenweg liep. De stad weigerde eerst, om haar waterreserves te sparen, maar gaf uiteindelijk toe. In 1869 werd bij de voltooiing van de toevoergalerij, nabij de uitgang ervan aan de oever van de vijver, een rotspartij met grot gebouwd in bruine zandsteen, verlevendigd door een kleine waterval, zoals Keilig eerst aan het ravijn had willen bouwen. Deze rotspartij die tegen de met gras begroeide klif aanleunt en door bomen omringd wordt, is 8 meter hoog en 13 meter breed. Hij bevat op halve hoogte een bruggetje in rotssteen met een leuning van boomstammen, waar de wandelweg langs de vijver over heen loopt.

In tegenstelling echter tot wat de stadsingenieur verwacht had, hield de vijver het water onvoldoende vast, zodat men de bodem en de oevers met een laag klei moest bedekken. Dit verminderde de gemiddelde diepte van de vijver tot ongeveer 1



Wandelaars op weg naar het Chalet Robinson. Prentbriefkaart, circa 1910.

meter. Dit werk werd in fases uitgevoerd tot in 1872. Maar nadien moest men de oevers nog eens verstevigen met een metselwerk van steen.

De vijver is zeer bochtig van vorm en bevat een uitloper naar achter. Het beboomde eiland waarover een doorkijk loopt, belet dat men in één oogopslag het hele watervlak ziet. Hierdoor lijkt de vijver nog groter.

De aantrekkingskracht van de vijver werd nog verhoogd door een café-restaurant op het eiland – het Chalet Robinson –, dat men via een overzet kon bereiken, en door de verhuur van roeibootjes.



Het eiland gezien van de rechterkant.

DE RECREATIEVE VOORZIENINGEN

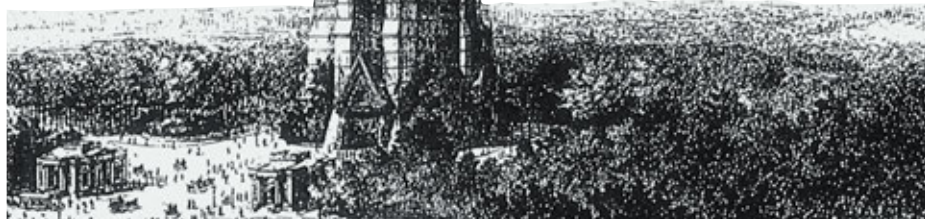
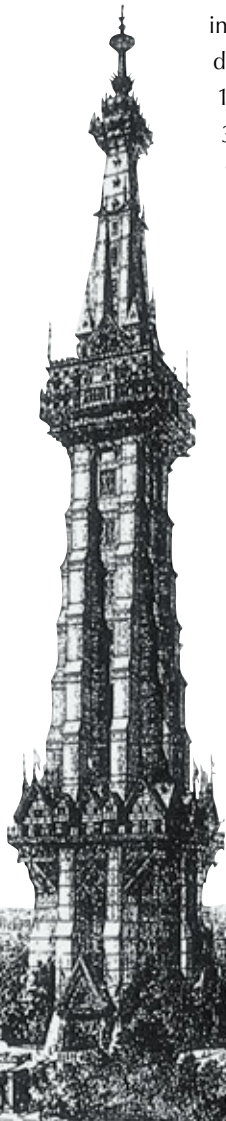
In zijn ontwerp voor het Ter Kamerenbos kon Keilig het grote succes van zijn park niet voorzien en ook omdat hij een sobere en natuurlijke omgeving wenste te bewaren, in overeenstemming met de bosatmosfeer, stelde hij slechts één café-restaurant voor, op het hoogste punt, iets voor het midden van het park.

Tal van andere projecten werden bij de stad Brussel ingediend. Het meest curieuze daarvan was dat van de ingenieurs-architecten Hennebique en Nève uit 1887: zij wilden aan de ingang van het park een 330 meter hoge houten torenspits oprichten, waarin een kursaal of café-restaurant, een hotel en een observatorium met elektrische lantaarn zouden komen, dat alles per lift toegankelijk.

Uiteindelijk aanvaardde de stad vier recreatieve voorzieningen, in rustieke stijl, hoewel ze later werden gewijzigd: de Laiterie, het Gymnasium, het Chalet Robinson, alle drie gebouwd in de jaren 1870, en het Chalet van de Nachtegalen in 1892. De realisatie gebeurde door een concessie van het installatie- en exploitatierecht, met de voorwaarde dat de stad op termijn eigenaar zou worden.

Het eerste etablissement was de Laiterie. Een zakenman, Auguste Bauwens, kreeg in 1871 de concessie voor dit café-restaurant dat nabij het midden van het eerste gedeelte van het Bos moest komen, aan het einde van het beboomde grasperk voorbij het ravijn. De stad liet hiervoor speciaal een rijweg aanleggen.

Het plan voor de toren aan de ingang van het Bos, 1887, *Le Globe illustré*, 24 juli 1887.



Ontwerp (dicht bij de uitvoering) voor de Laiterie, door Alphonse Dumont, 1870.

Het traditionele gebouw werd nog hetzelfde jaar opgetrokken. Het bestond uit twee uitspringende vleugels die haaks op het hoofdgebouw stonden, met een hoektorentje achteraan. De gevel bestond uit baksteen met geprononceerde natuurstenen omlijstingen aan de hoeken en vensters. De puntgevels van de vleugels hadden fraai gesculpteerde houten kroonlijsten. Rode dakpannen bedekten de daken. Er omheen lag een groot terras met tafels en stoelen die aan de overkant van de weg ook op het grasperk werden geplaatst in de schaduw van de prachtige beuken.

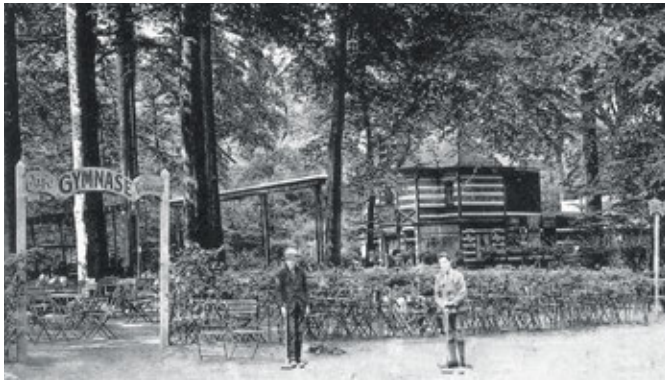
De Melkerij was een trefpunt voor de betere kringen, dat onder meer door koningin Maria-Henriëtte werd bezocht en waar de Brusselse burgerij na een ritje te paard in het woud of koetstochtje rond de vijver graag afstapte om zich te verfrissen. Men vond er alles: restaurant, gebak, ijs, koffie, thee, alcoholische dranken en een grote keuze aan havanna's en luxesigaretten. In de zomer speelde een orkest van in de namiddag tot 's avonds laat.

De Laiterie. Prentbriefkaart door F. Ranot, circa 1900.

Het restaurant in de Laiterie. Prentbriefkaart, circa 1925.



Het Gymnasium. Prentbriefkaart, circa 1920.



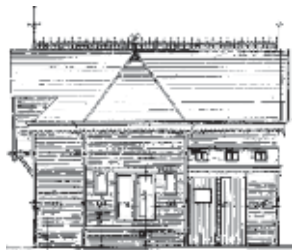
De Laiterie werd in 1973 door een brand verwoest en niet meer heropgebouwd. De plek is opnieuw door het bos ingenomen.

Het Gymnasium, gelegen aan de rand van een bosje iets voor het eerste grote grasperk – het Engelse gazon –, werd in concessie gegeven aan dezelfde Bauwens, die er reeds een drankbuffet uitbaatte. Hij liet in 1875 een paviljoen bouwen dat als drankbuffet dienst deed en nadien als café-restaurant. Het kreeg de naam Buffet of Chalet du Gymnase toen het jaar daarop vlakbij een gymnasium voor kinderen werd gebouwd. Het was een huisje in rustieke stijl, met een gevel van baksteen afgewisseld met witte banden, en met sierlijk houtwerk aan de kroonlijsten.

Het Chalet Robinson, gelegen op het eiland, vindt zijn oorsprong in 1877 toen de stad aan een scheepsbouwer, Decléene, een concessie verleende voor de verhuur van roeibootjes en een overzetsdienst naar het eiland. Tevens mocht hij op het midden van het eiland, naast de open doorgang, een houten chalet oprichten voor de verkoop van verfrissingen. Rond het chalet kwam een terras met tafels en stoelen. In 1901 werd vlak ernaast ook een duiventil gebouwd.

Het Chalet Robinson brandde volledig af in 1896 en werd in een gelijkaardige stijl herbouwd. Een nieuwe brand verwoestte het gebouwtje in 1991. Acht jaar later gaf de stad toestemming voor de heropbouw, maar deze keer in een nogal afwijkende vorm, met het oog op een intensieve exploitatie die veel verder gaat dan de traditionele functie van het chalet, welke goed in het park geïntegreerd was.

Het vierde en laatste etablissement dat in het Bos werd toegelaten, was het Chalet van de Nachtegalen, een café-restaurant dat in



Het Chalet du Gymnase, gevel en linkerkant, plannen uit 1907.



Wachten op de overzet. Prentbriefkaart, circa 1920.

1892 aan de rand van het Engelse gazon, nabij het ravijn, gebouwd werd door de directeur van de brouwerij van de Koninklijke Jacht, Vanderschueren. Het huis had een puntgevel, een bakstenen gevel met witte banden, en was versierd met gesculpteerd houtwerk aan het balkon en de kroonlijsten. Ervoor lag een omheind terras met tafels en stoelen.

Daarnaast vestigden zich enkele café-restaurants en afspanningen in de omgeving van het Bos. Het oudst bekende was de Trianon, dat uit 1869 dateert en gelegen was in de hoek van de Bospleinlaan en de Diesdellelaan. Dichter bij de achterzijde van het Bos vestigde zich in 1894 de Villa Lorraine, dat zou uitgroeien tot een befaamd culinair restaurant. Nog altijd rechts van het Bos, op de Waterlooose Steenweg maar met toegangsweg en uithangborden in het park zelf, ter hoogte van het ravijn, verschenen twee zeer populaire afspanningen: Chez Moeder Lambic en Chez Moeder Kramik.



Uitvoeringsontwerp voor het Chalet Robinson, 1877.

Het Chalet van de Nachtegalen. Prentbriefkaart, circa 1910.



De paviljoenen aan de hoofdingang.
Prentbriefkaart, circa 1900.

ANDERE CONSTRUCTIES EN AANVULLENDE ELEMENTEN

Naast de recreatieve voorzieningen bevat het Ter Kamerenbos nog een aantal andere constructies, hoewel ze niet allemaal met de functie van het park verband houden, en een aantal aanvullende elementen waarvan sommige tot het stadsmeubilair behoren.

De ingang van het Bos wordt geflankeerd door twee paviljoenen in neoclassistische stijl, waarvan de drie zichtbare zijden een fronton bezitten steunend op twee zuilen.

Deze gebouwtjes zijn afkomstig van de Naamse Poort, waar ze in 1835 waren opgericht, net als andere op de ringlanen, naar de plannen van stadsarchitect Auguste Payen. Ze dienden als tolhuisjes waar belasting werd geïnd op de binnenkomende goederen. Bij de afschaffing van het octrooirecht in 1860 liet de Stad Brussel deze paviljoenen afbreken en de ringgracht dempen om de kleine ring te kunnen verbreden. Sommige van deze fraaie paviljoenen werden echter behouden en die van de Naamse Poort verhuisden in 1863 naar de ingang van het Bos en werden in de kleur 'pierre de France' geschilderd. In het rechtse paviljoen werd de 6de politieafdeling gevestigd, die bevoegd was voor het nieuw bij de stad aangehechte grondgebied, in het andere werd de politiewoning ondergebracht.

In 1888 liet de stad iets na het midden van het eerste gedeelte van het Bos, nabij de Laiterie, de zogenaamde Hangar bouwen. De naam komt van de voorlopige constructie die voordien op deze plaats stond. Dit boswachtershuis diende als onderkomen voor het parkpersoneel en bergplaats voor hun materiaal. Het werd



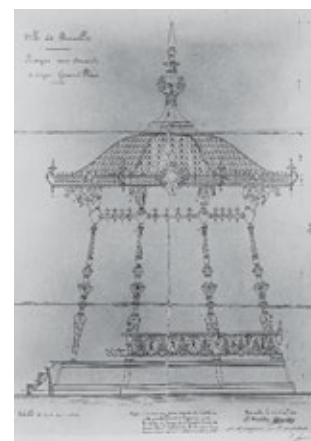
Het boswachtershuis, de zogenaamde Hangar.

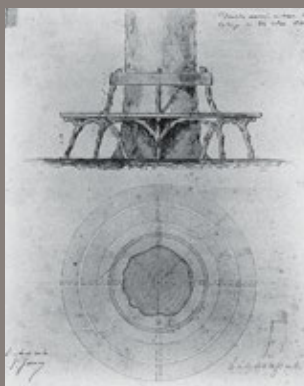
gebouwd in de stijl van een 17de-eeuwse Vlaamse hoeve naar het ontwerp van stadsarchitect Victor Jamaer. In 1895 werd op het Engelse gazon een achthoekige gietijzeren kiosk gebouwd versierd met zuiltjes die naar binnen afbogen en een koepel in geschubd zink droegen. In deze kiosk, die een eerdere houten tribune verving, speelde de gemeentelijke harmonie zowel ernstige als lichtere muziek: ouvertures van Verdi, Suppé, Offenbach, Weense walsen en medleys van populaire deuntjes.

Als aanvullende constructies kunnen we behalve de water-closets of "chalets de nécessité" nog enkele schuilplaatsen voor ruiters vermelden, ontworpen door Keilig naar het model (op suggestie van Leopold II) van die in het Bois de Boulogne: een conisch of achthoekig strodak gedragen door rondhouten stammen. Ze werden in 1883 opgericht.

Uitvoeringsontwerp voor de kiosk van de Grote Markt, 1886, opgericht in het Bos in 1895.

Ruiterschuilplaats aan het Engelse gazon.
Prentbriefkaart, circa 1905.





In 1864 werden op vraag van Keilig vaste zitbanken geplaatst. De Stad Brussel liet naar het ontwerp van Jamaer cirkelvormige banken installeren rond enkele bomen. Hun gietijzeren leuninggen imiteerden boomtakken en dit model werd nadien voor alle banken in het park toegepast.

Op tal van plaatsen liet het stadsbestuur wegwijzers plaatsen om het verkeer in goede banen te leiden, zoals in 1896 bijvoorbeeld om sommige wegen te reserveren voor ruiters. Deze palen, in decoratief gietijzer en bronskleurig geschilderd, met gegroefde schacht, droegen een wit geëmailleerd bord waarboven het wapenschild van de stad Brussel prijkte.

Door de grote volkstoeloop in het Bos werden weldra de bospartijen en een deel van de grasperken afgesloten met metalen paaltjes en draadwerk.

Behalve de grote rotsbrug liet de stad nog enkele andere bruggen bouwen, meer bepaald in 1863 een rustieke houten brug op landhoofden in bruine zandsteen om een dal aan de linkerkant van het park, iets na het ravijn, te overspannen.

Ten slotte liet de stad, die in het Zoniënwoud waterwinningspunten had geïnstalleerd, in het park enkele hydraulische installaties bouwen om de infrastructuur van de waterbevoorrading voor de Brusselse agglomeratie te vervolledigen. In 1879 werd een rond reservoir gebouwd en in 1891 een watertoren, nabij de Belle-Alliancelaan, op het hoogste punt van het Bos.



Wegwijzer in het Bos.



Linkerpagina:

Ontwerp (dicht bij de uitvoering) voor een ronde bank in het Bos, door stadsarchitect V. Jamaer, 1864.

Ronde bank nabij het ravijn.

Zicht op het Ter Kamerenbos. Prentbriefkaart door A. Lynen, circa 1900.

De houten brug. Prentbriefkaart, circa 1925.



De hoofdingang van het Ter Kamerenbos, volgens Ch. Trumper, *L'illustration européenne*, 17 augustus 1872.

HET LEVEN IN HET BOS TEN TIJDE VAN DE BELLE EPOQUE

De ruwe aanleg van het Ter Kamerenbos was nog maar pas beëindigd, of het nieuwe park lokte reeds een aanzienlijke mensenmassa die alle verwachtingen overtrof, zoals een getuige in 1866 vaststelde.

Dit succes voldeed aan een behoefte maar was ook te danken aan de kwaliteit van de aanleg. Het werd nog versterkt toen in 1869 de eerste paardentram van het land in dienst werd genomen: hij reed door de Koningsstraat, over het Paleizenplein, langs de kleine ring en vervolgens door de Louizalaan. De twee paarden werd op het eind van de eeuw door elektrische aandrijving vervangen.

Het druk bezochte Ter Kamerenbos ging weldra, net als de Louizalaan, geprent worden in het collectieve geheugen van menig Brusselaars en zelfs van Belgen. Daarvan getuigen de talrijke prentbriefkaarten die vanaf het eind van 19de werden uitgegeven en in totaal meer dan 400 verschillende zichten van het park toonden.

In het begin was het nieuwe park "de aristocratische promenade van Brussel", behalve op feestdagen. De burgerij ging op die dagen naar het platteland en liet het park over aan het gewone volk. In 1875 besloot Leopold II trouwens tot de aanleg van de parken van Vorst

en Sint-Gillis die speciaal waren bedoeld voor de meer gewone stervelingen. Na enkele decennia echter verzwakte het aristocratische karakter van het Bos om ten slotte volledig te verdwijnen.

In de Belle Epoque was het op normale dagen in de voormiddag relatief kalm in het Bos. Zeer vroeg, voor ze naar hun kantoor gingen, kon men er magistraten, advocaten, bankiers of zakenlui op de fiets zien of te paard, net als de officieren van de Gidsen die hier een ritje kwamen maken alvorens naar de kazerne te gaan. Daarna was het de beurt aan de dames en heren die van hun renten leefden om, steeds in piekfijn verzorgde ruitertenuue, het Bos te doorkruisen, vooral om zo naar het Zoniënwoud te rijden. Ze kwamen hoofdzakelijk uit de Leopoldswijk, van de ringlanen en de Louizalaan.

Omstreeks de middag werden de ruiters talrijker en nam de passage toe van heren die de middagpauze gebruikten om een luchtje te scheppen, zich te laten zien en bekenden te ontmoeten.

's Namiddags werd het Bos mondainer. In deze uren vooral maakten de dames hun opwachting, mooi gekleed en opgemaakt. Na een ritje rond de vijver lieten ze hun koets stoppen aan de Laiterie voor een kopje thee. In de avonden werd het park opnieuw het domein van de fietsers, ditmaal in grotere aantallen dan 's morgens. Vaak mocht men een koninklijke aanwezigheid begroeten, in het bijzonder de koningin, echtgenote van Leopold II. In het begin zag men ze veelal samen te paard, later was het vooral Maria-Henriëta, die zelf met brio haar rijtuig mende, soms vergezeld door een van haar dochters.



Koningin Maria-Henriëta en prinses Stefanie in het Ter Kamerenbos, gravure door C. Karger, 1880.

Vanuit de Louizalaan met kinderen naar het Bos komen, soms in een rijtuigje. Het park bood de kinderen heel wat attracties: de speeltuigen van het Gymnasium, het ravijn, de eenden in de vijver, de duiventil op het eiland of een ritje op een ezel of pony. Ook de jongedames uit de onderwijsinstellingen aan de Louizalaan en elders gingen vaak in groep naar het park, mooi in rijen twee per twee: ze wandelden er, deden touwtjespringen, joegen op vlinders, speelden met de hoepel, badminton of croquet, tekenden of dansten. 's Avonds was het park hier en daar verlicht. Rijtuigen reden naar de door lampions verlichte restaurants, vooral de Laiterie en de Trianon.

Van meet af aan was het Ter Kamerenbos vanzelfsprekend een geliefde plaats voor sportbeoefening, die toen in de mode kwam. Vanaf 1864 kon men in Bos paardrijden, nadat Keilig een parcours van ruiterpistes had laten aanleggen die het Zoniënwoud gemakkelijker bereikbaar maakten dan via de zijpaden van de grote ringweg. Bovendien liet de stad Brussel in 1882, na een petitie van ruiters, in het bosgedeelte voorbij de vijver een hinder-nissenpiste aanleggen. De liefhebbers van paarden (en mondain vertier) werden helemaal verwend door het besluit om, net als in het Bois de Boulogne, een paardenrenbaan aan het Ter Kamerenbos toe te voegen. In 1875 stond de regering hiervoor 25 hectare van het Zoniënwoud achter het Bos af. De renbaan vergrootte de drukte in het Bos en de Louizalaan, vooral bij de befaamde terugkeer van de paardenrennen.



De paardenrennen en de terugkeer door het Bos, volgens A. Clarys, *L'illustration belge*, 22 mei 1881.



Lawn tennis in het Ter Kamerenbos, *L'illustration européenne*, 3 juli 1887.

Deze rennen aan het einde van de namiddag waren een bezienswaardig schouwspel dat veel volk lokte. In de Louizalaan en het Bos reden elegante rijtuigen van alle types voortdurend af en aan: victoria's, faëtons, landauers, breaks, mail-coaches en huit-resorts à la Daumont bespannen. Men bewonderde onder meer de *four in hands* bestuurd door koningin Maria-Henriëtte, en de rijtuigen van graaf Chastel, van mijnheer Warocquier en vooral van mijnheer Jacquelart.

Ook de inzittenden van de rijtuigen trokken de blikken van menige toeschouwer, vooral de dames van stand, maar evenzeer, op een afstand van de eersten, de demi-mondaines, die rond dit luxueuze en verkwistende society-gebeuren fladderden.

Aan de traditie van deze paardenrennen kwam in 1914, samen met de Belle Époque, bruusk een einde.

Afgezien van de ruiters waren het oorspronkelijk vooral de Engelsen die in het Ter Kamerenbos kwamen sporten. Ze hadden er het eerste grasperk voor het ravijn ingepalmd – dat sindsdien het Engelse gazon heette – om er *lawn tennis* en *cricket* te spelen. Ze verloren hun monopolie echter in 1887 toen de stad Brussel aan de aristocratische tennisliefhebbers jaarlijks een tiental tennisterreinen op dit grasperk in huur gaf. Hieraan kwam een einde na het zomerseizoen van 1910, omdat deze tenniswedstrijden een privaat karakter kregen en het gras te veel beschadigden.



Een S.S. Germain in het Bos.
Prentbriefkaart, circa 1920.

Door zijn prachtige weg-circuit was het Ter Kamerenbos ook een zeer geschikte plaats om te fietsen. In het laatste kwart van de 19de eeuw beleefde deze sport een steile opgang, toen de vélocipède door de huidige fiets werd opgevolgd. De eerste automobielen verschenen omstreeks

1900, eerst nog sporadisch en sportief, maar ze zouden de wegen in het Bos geleidelijk helemaal voor zich gaan opeisen.

's Winters kwam de grote massa schaatsen op de vijver. Volkmensen uit de Marollenwijk installeerden er kleedhokjes en kraampjes, onder meer voor de verkoopsters van 'caricollen'. Jefke, gekend door jong en oud, verhuurde schaatsen. In het ravijn wemelde het van de kinderen en jongelui die zich op de slee van de hellingen lieten afglijden. Onder hen soms ook de toekomstige koning Leopold III en zijn



Schaatsen in het Ter Kamerenbos,
naar E. Duyck, *Le Globe illustré*,
16 januari 1887.

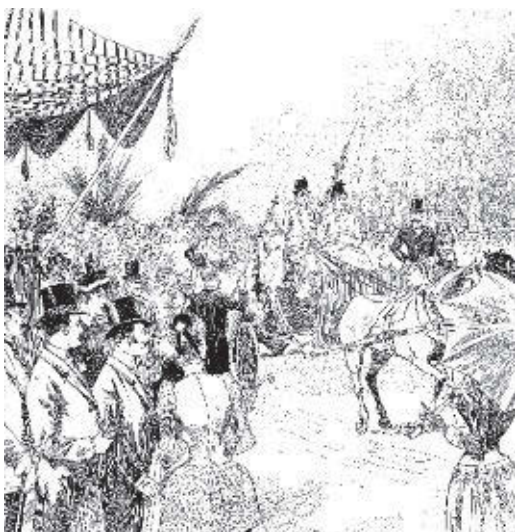
broer Karel, de latere prins-regent. En op de rijweg zag men elegante en soms oude paardensleeën voorbijrijden.

Het Ter Kamerenbos was ook het toneel van feestelijkheden met een grote volkstoeloop, sommige jaarlijks, andere bij speciale aanlegenheden. Een van de grote feesten van het Bos was zeker de stoet van Longchamp, levendiger maar veel minder elegant dan bij de paardenrennen. Dit feest dat elk jaar aan het begin van de zomer plaatsvond, was een navolging van de Parijse traditie sinds Lodewijk XV toen een feestelijke stoet van rijtuigen elk jaar naar het Bois de Boulogne reed, oorspronkelijk naar de abdij van Longchamp.

In het begin volgde de Brusselse Longchamp-stoet de ringlanen, maar vanaf 1865 trok ze ook langs de Louizalaan. In 1892, toen de rijtuigen met bloemen versierd werden, en de stoet voortaan de "Longchamp fleuri" heette, werd het traject verlengd tot in het Bos, waar de stoet haar hoogtepunt bereikte: op de Gespanhoek defileerden de verschillende categorieën deelnemers waaronder gespannen met vier paarden, wagens gemend door kinderen, driewielers en als laatste ook automobielen, onder fanfaremuziek voorbij de ertribune, van waarop een jury prijzen toekende.



Terugkeer met tootsen van het nationale
feest in het Bos in 1892,
naar V. T'Sas, *Le Globe illustré*,
24 juli 1892.



Prijzuitreiking op de "Longchamp fleuri" van 1892 in het Ter Kamerenbos, door H. Cassiers, *Le Globe illustré*, 22 mei 1892.

Koningin Maria-Henriëta hield ervan de Longchamp-stoet bij te wonen, vaak in gezelschap van prinses Clémentine. Ook nadat de prinses in het huwelijk was getreden met prins Napoleon (zij woonden aan de Louizalaan), bleef zij deze traditie trouw voortzetten.

Maar ook dit feest werd na een tijd te volks, de burgerij bleef weg, en de stoet overleefde het uitbreken van de oorlog in 1914 niet. De kosten liepen te hoog op en de rijtuigen verdwenen geleidelijk uit het straatbeeld.

De nationale feestdag, die destijds over drie dagen gespreid was, zorgde elk jaar eveneens voor grote festiviteiten in het Bos. Het

einde was traditioneel een vuurwerk waarna de menigte met tootsen en muziek langs de Louizalaan terugkeerde.

Af en toe vonden er nog andere feesten plaats. Een van de meest memorabele werd in 1880 georganiseerd door het "Oeuvre de la Presse". In het ravijn, voor een zee van mensen, werd toen een magistrale cantate ten gehore gebracht door vijfhonderd muzikanten en zangers onder leiding van de componist zelf, Peter Benoit. 's Avonds volgde onder meer een Venetiaans schouwspel op de vijver.



De burgerwacht te paard van Brussel ontmoet koningin Maria-Henriëta vergezeld van prinses Clémentine in het Ter Kamerenbos, circa 1895. Olie op doek, door A. Clarys en L. Herbo.

EPILOOG: HET BEHOUD VAN HET BOS

Sinds zijn openstelling in 1865 is het Ter Kamerenbos nagenoeg geheel intact gebleven.

Na te zijn aangelegd, geperfectioneerd en een dertigtal jaar onderhouden door Keilig zelf, kwam het park onder de hoede van Jules Buyskens, befaamd plantenkweker en tuinarchitect, die van 1904 tot 1937 stadsinspecteur van de beplantingen was. Uitgaand van de principes van Keilig stelde Buyskens voor het Bos een geheel van beheerprincipes op.

Tijdens heel deze periode bleef de integriteit van het Bos gerespecteerd. Alleen voor de aanleg van het begin van de Natiënlaan (de latere Franklin Rooseveltlaan), in het kader van de Wereldtentoonstelling van 1910, werd zo'n 50 are van de linkerbovenhoek van het park afgeknepen, maar het plan om de Melkerijlaan tot deze nieuwe weg door te trekken werd door de Vrienden van het Zoniënwood met succes verijdeld. Ook meerdere andere nefaste projecten werden tegengehouden.

Met de Tweede Wereldoorlog begon een periode van duidelijk verval. Tijdens de oorlogsjaren verloor het Bos de meeste middelgrote bomen door clandestiene kappingen. Daarna ging de verwaarlozing door, het autoverkeer nam razendsnel toe en enkele bijkomende constructies deden het uitzicht van het Bos evenmin goed.

Het eerste plotselinge besef dat er iets moest gebeuren kwam door een ongeval waaruit bleek dat heel wat overjarige bomen een gevaar vormden voor het verkeer. De stad Brussel richtte in 1966 een commissie van experts op die een programma voor de geleidelijke verjonging van het bomenbestand opstelde. In 1976 werd eindelijk het autoverkeer in het grootste gedeelte van het Bos verboden tijdens de zomerweekends. Hetzelfde jaar ook werd het Ter Kamerenbos bij koninklijk besluit tot beschermd landschap uitgeroepen.

Ondanks deze maatregelen bleef het park verder aftakelen. In 1989 verscheen een uitvoerig boek over de geschiedenis van het Ter Kamerenbos. Hoewel het geen echte kentering in het beleid heeft teweeggebracht, hebben de verantwoordelijke instanties van Stad en Gewest sindsdien toch meer oog gekregen voor de noodzaak het historische karakter van het park te bewaren, dat wil zeggen zijn uitzicht van weleer en zijn rol als openbaar wandeldomein.

De voortschrijdende aftakeling en in het bijzonder de bouwplannen voor een nieuw Chalet Robinson gericht op intensieve commerciële exploitatie waarvoor zelfs een brug zou worden gebouwd, leidde uiteindelijk tot een reactie van verontruste burgers en de oprichting, in 1999, van de Vrienden van het Ter Kamerenbos.

Deze acties hebben vruchten afgeworpen: in 2000 zijn de exploitatievoorwaarden voor het Chalet verstrengd, er is besloten een plan op te stellen om het autoverkeer aan banden te leggen en de overheid heeft geld vrijgemaakt om het volledige Bos te restaureren. Een goede beheerstructuur die het Ter Kamerenbos voor de toekomst veiligstelt, blijft echter onmisbaar.



Het ravijn van het Ter Kamerenbos.

BIBLIOGRAFIE

Duquenne X., *Le bois de la Cambre*, Brussel, Hayez, 1989.

In dezelfde collectie :

1. HET JUBELPARK, ZIJN GEBOUWEN EN MUSEA (NL - FR - ESP - GB)
2. HET KERKHOF AAN DE DIEWEG (NL - FR)
3. DE GROTE MARKT VAN BRUSSEL (NL - FR - ESP - GB)
4. DE BEGIJNHOFWIJK (NL - FR)
5. DE HEIZEL (NL - FR - ESP - GB)
6. DE LOUIS BERTRANDLAAN EN HET JOSAPHATPARK (NL - FR)
7. DRIE VOORBEELDEN
VAN PASSAGES UIT DE 19^{de} EEUW (NL - FR - ESP - GB)
SINT-HUBERTUSGALERIJEN - BORTIERGALERIJ - NOORDDOORGANG
8. ANDERLECHT (NL - FR)
DE COLLEGALE - HET BEGIJNHOF - HET ERASMUSHUIS
9. DE ZAVEL DE WIJK EN DE KERK (NL - FR - ESP - GB)
10. DE VIJVERS VAN ELSENE EN OMGEVING (NL - FR)
11. DE SINT-KATELIJNEWIJK EN DE OUDE HAVENDOKKEN (NL - FR)
12. HET LEOPOLDSPARK ARCHITECTUUR EN NATUUR (NL - FR - ESP - GB)
13. DE SQUARESWIJK (NL - FR - ESP - GB)
MARGARETA, AMBIORIX, MARIA-LOUIZA EN GUTENBERG
14. DE ARMAND STEURSSQUARE TE ST-JOOST-TEN-NODE (NL - FR)
15. HET KONINGSPLEIN EN DE WARANDEWIJK (NL - FR - ESP - GB)
16. DE OBSERVATORIUMWIJK IN UKKEL (NL - FR)
17. DE TERVURENLAAN (NL - FR)
18. HET WOLUWEDAL (NL - FR)
19. DE LOUIZALAAN (NL - FR)
20. DE CENTRALE LANEN (NL - FR)
21. SINT-GILLIS VAN DE HALLEPOORT TOT DE GEVANGENIS (NL - FR)
22. DE RINGLANEN VAN HET ROGIERPLEIN TOT DE HALLEPOORT (NL - FR)
23. DE SINT-BONIFATIUSWIJK (NL - FR)
24. DE ONZE-LIEVE-VROUW-TER-SNEEUWWIJK (NL - FR)
25. DE BRUSSELSE KANALEN (NL - FR)
26. DE MARKTPLAATSEN VAN DE VIJFHOEK (NL - FR)
27. GANGEN IN BRUSSEL (NL - FR)
28. UKKEL, HUIZEN EN VILLA'S (NL - FR)
29. DE EERSTE OMWALLING (NL - FR)

Grafische vormgeving: La Page - Vertaling: Emmy Toonen - Fotogravure: ROscan
Druk: P. François n.v. - Distributie: Altera Diffusion

GEDRUKT IN BELGIE - WETTELIJK DEPOT: D/2001/6860/06



De collectie "Brussel, Stad van Kunst en Geschiedenis" wordt uitgegeven om het culturele erfgoed van Brussel ruimere bekendheid te geven.

Boeken vol anekdotes, onuitgegeven documenten, oude afbeeldingen, historische overzichten met aandacht voor stedenbouw, architectuur en kunsten... een echte goudmijn voor de lezer en wandelaar die Brussel beter wil leren kennen.



Het Ter Kamerenbos, een oud vooruitgeschoven gedeelte van het Zoniënwood, werd in 1862 door de stad Brussel aangelegd in landschapsstijl en hoort bij meest merkwaardige openbare parken van Europa.

De auteur heeft de geschiedenis van de aanleg hiervan teruggeschetst, met een beschrijving van de voorgestelde projecten, de vegetale architectuur, de wegen, het ravijn en zijn brug, de vijver en de recreatieve inrichtingen. Hij evocert eveneens het leven in het Bos ten tijde van de Belle Epoque.

Willem Draps,
Staatssecretaris bevoegd voor Monumenten en Landschappen