

De Louis Bertrandlaan en het Josaphatpark

BRUSSELS HOOFDSTEDELIJK GEWEST

6



Coördinatiecomité
Cécile Jodogne, Christine Denayer en David Stephens

Revisie van de heruitgave
Kathleen De Koker en Ludo Gobin
Directie Monumenten en Landschappen

Dankbetuigingen
Wij danken alle personen die hun medewerking hebben verleend bij het tot stand komen van deze uitgave, met name:
Dhr Derwa en de dienst Stedenbouw van Schaarbeek
Dhr Lozet en het Huis voor Kunsten van Schaarbeek
Dhr Goorden en het 'Centre de Documentation' van de krant *Le Soir*
De vzw *Centre d'Information, de Documentation et d'Étude du Patrimoine*
Mevr Mahieu en de kerkfabriek van Sint-Servaas
De heren Gerard en Verreydt

Herkomst van de illustraties
b = bovenaan; m = midden; o = onderaan; r = rechts; l = links; a = achtergrond

Gemeentearchief van Schaarbeek: 10 (o), 14 (b), 16, 20 (r), 21 (b-l); E.Bauwens en C. Lefèvre: 8, 9 (o), 13 (o-r), 22; Dhr. Gerard: 26 (b), 27 (o); Y. Hanosset: 12 (o), 14 (o), 17, 18, 21 (b; o, r), 22-23 (a), 27 (b); L.Verreydt: 4 (b,o), 6, 11, 13, 15 (o), 19 (o, l; m, b), 20 (l), 22 (o), 23 (m), 24, 28 (o), 29 (b), 30.

De in de tekst geciteerde passages zijn grotendeels uittreksels uit de *Bulletins communaux de la commune de Schaarbeek*, van 1869 tot 1955, en uit de *Règlements sur les Bâtisses, la Voirie, les Trottoirs et les Branchements particuliers à l'égout public. Taxes communales sur les Bâtisses, Trottoirs, Bordures, Pavages, Égouts, Branchements particuliers, etc...*, Brussel, 1908.

Grafische vormgeving: www.lapage.be - Fotogravure en druk: Enschedé | Van Muysewinkel
Distributie: Altera Diffusion - Vertaling: Emmy Toonen

© Verantwoordelijke uitgever: Ministerie van het Brussels Hoofdstedelijk Gewest,
Directie Monumenten en Landschappen, Patrick Crahay, Directeur
CCN - Vooruitgangstraat 80 - 1035 Brussel - Tel. 0800/13680

GEDRUKT IN BELGIË
WETTELIJK DEPOT: D/2006/6860/010 - ISBN 2-930 457- 03-1

In dezelfde collectie

1. HET JUBELPARK, ZIJN GEBOUWEN EN MUSEA (NL - FR - ESP - GB)
2. HET KERKHOF AAN DE DIEWEG (NL - FR)
3. DE GROTE MARKT VAN BRUSSEL (NL - FR - ESP - GB)
4. DE BEGJNHOFWIJK (NL - FR)
5. DE HEIZEL (NL - FR - ESP - GB)
6. DE LOUIS BERTRANDLAAN EN HET JOSAPHATPARK (NL - FR)
7. DRIE VOORBEELDEN VAN PASSAGES UIT DE 19^{de} EEUW (NL - FR - ESP - GB)
SINT-HUBERTUSGALERIJEN - BORTIERGALERIJ - NOORDDOORGANG
8. ANDERLECHT (NL - FR)
DE COLLEGALE - HET BEGJNHOF - HET ERASMUSHUIS
9. DE ZAVEL DE WIJK EN DE KERK (NL - FR - ESP - GB)
10. DE VIJVERS VAN ELSENE EN OMGEVING (NL - FR)
11. DE SINT-KATELIJNEWIJK EN DE OUDE HAVENDOKKEN (NL - FR)
12. HET LEOPOLDSPARK ARCHITECTUUR EN NATUUR (NL - FR - ESP - GB)
13. DE SQUARESWIJK (NL - FR - ESP - GB)
MARGARETA, AMBIORIX, MARIA-LOUIZA EN GUTENBERG
14. DE ARMAND STEURSSQUARE TE ST-JOOST-TEN-NODE (NL - FR)
15. HET KONINGSPLEIN EN DE WARANDEWIJK (NL - FR - ESP - GB)
16. DE OBSERVATORIUMWIJK IN UKKEL (NL - FR)
17. DE TERVURENLAAN (NL - FR)
18. HET WOLUWEDAL (NL - FR)
19. DE LOUIZALAAN (NL - FR)
20. DE CENTRALE LANEN (NL - FR)
21. SINT-GILLIS VAN DE HALLEPOORT TOT DE GEVANGENIS (NL - FR)
22. DE RINGLANEN VAN HET ROGIERPLEIN TOT DE HALLEPOORT (NL - FR)
23. DE SINT-BONIFATIUSWIJK (NL - FR)
24. DE ONZE-LIEVE-VROUW-TER-SNEEUWWIJK (NL - FR)
25. DE BRUSSELSE KANALEN (NL - FR)
26. DE MARKTPLAATSEN VAN DE VIJFHOEK (NL - FR)
27. GANGEN IN BRUSSEL (NL - FR)
28. UKKEL, HUIZEN EN VILLA'S (NL - FR)
29. DE EERSTE OMWALLING (NL - FR)
30. HET TER KAMERENBOS (NL - FR)
31. HET JUSTITIEPALEIS (NL - FR)
32. DE TER KAMERENABDIJ (NL - FR)
33. DE MOLIÉRELAAN EN DE BERKENDAALWIJK (NL - FR)
34. DE TUINWIJKEN LE LOGIS EN FLORÉAL (NL - FR)
35. BRUSSELSE BIOSCOPEN (NL - FR)
36. DE WOLSTRAAT EN HAAR HISTORISCHE GEBOUWEN (NL - FR)
37. HET KONINKLIJK DOMEIN VAN LAEKEN (NL - FR)
38. KERKHOFEN EN BEGRAAFPLAATSEN (NL - FR)
39. GESCHIEDENIS VAN DE BRUSSELSE SCHOLEN (NL - FR)

Schaarbeek in vroegere tijden...



Evenwijdig met de Diegemweg kon de van Brussel komende handelaar ofwel de Mechelseweg nemen, later omgedoopt tot Groenestraat, ofwel de Schaarbeekseweg of Josaphatstraat, gekend onder de naam 'Ezelsweg', of ook nog de oude weg naar Keulen die de Diegemweg verbond met de Mechelseweg. Deze smalle, slecht begaanbare, maar druk gebruikte landwegen waren tot het einde van de 19^{de} eeuw de enige verbindingen met het centrum van Brussel. Ze kwamen alle uit op de Schaarbeekse of Keulsepoort, waar de handelaars tolgeld moesten betalen om de stad binnen te mogen. Plattegrond van Brussel en omstreken door Jacob van Deventer, ca 1550-1554.

De verstedelijking van Schaarbeek is vanuit historisch oogpunt een recente ontwikkeling. Tot aan de drempel van de 20^{ste} eeuw was Schaarbeek een landelijk dorp zoals vele andere, gelegen op enkele kilometer van de Brusselse omwalling, waarvan het gescheiden was door uitgestrekte akkers.

LANDBOUW

Het omringende platteland vormde tot het einde van de 19^{de} eeuw de voorraadschuur van Brussel dat op haar beurt de landbouwproductie stimuleerde. Uit Schaarbeek kwam een groot deel van de dagelijkse bevoorrading van de hoofdstad aan fruit – waaronder de befaamde morellen –, groenten en granen, die op de hellingen van de Schaarbeekse beekvalleien een gunstige voedingsbodem vonden. De vele waterlopen vergemakkelijkten het wassen van de groenten voor hun transport, maar dienden vooral voor het aandrijven van de zeven watermolens, die van Schaarbeek een belangrijk maalderijcentrum maakten.

De groentekwekers, fruittelers, hoveniers en wijnbouwers, die sinds de 14^{de} eeuw in ambachten gegroepeerd waren verschaften het



De Schaarbeeksepoort kort voor zij in 1784 gesloopt werd, naar de natuur getekend door P. Vitzthumb.

dorp eeuwenlang een vaste bron van inkomsten en een rustig bestaan dat alleen door oorlogen en plunderende soldaten van tijd tot tijd verstoord werd.

HET DORP VAN DE EZELS AAN DE RAND VAN BRUSSEL

Schaarbeek heeft zijn bijnaam van 'ezels' niet gestolen. In 1786 telde men bijna 1000 ezels op een bevolking van 1150 zielen. Deze viervoeters werden sinds de middeleeuwen als enig transportmiddel gebruikt door de groentekwekers en landbouwers voor hun dagelijkse handel met de nabije stad. De ezels waren dan ook een vertrouwd beeld op de aarden landwegen die Schaarbeek met Brussel verbonden. Alleen de Diegemweg, ook Haachtsesteenweg genoemd, was geplaveid en vormde de voornaamste verkeersweg voor de bewoners van de 'kuip' van Brussel om de hoofdstad te bereiken.

HET DORP EN ZIJN KERKTOREN

In de 19^{de} eeuw zag Schaarbeek er nog net zo uit als in de middeleeuwen. Op enkele verspreide boerderijen na woonden de meeste dorpeligen rond de parochiekerk. Een tiental straatjes doorsneden het dorpscentrum om zich vervolgens te verliezen in het platteland waar graan- en havervelden, moestuinen, boomgaarden en wijngaarden elkaar afwisselden.

Ingang van de Josaphatvallei voor 1905. Nog lang na het ancien régime bleef Schaarbeek een uitgesproken landbouwgemeente: in 1846 waren er op de totale oppervlakte van 883 ha die de gemeente groot was, 322 ha graanvelden, 188 ha voedergewassen en wortelen, 89 ha moestuinen, 63 ha weiden, 20 ha industriegewassen, 6 ha bloementuinen, 3 ha braakgronden en 3 ha diverse teelten, in totaal 694 ha landbouwgrond.



De oude Hollestraat in 1903 was door boerderijen afgeboord. Vlak in de buurt was de Haachtsesteenweg al volledig bebouwd.



De in 1873 opgerichte gymnastiekclub oefende tot 1891 in de buiten gebruik gestelde Sint-Servaaskerk. Foto van de 'gymnastiekzaal'.

In 1902 was het dorp van Scharbeek de laatste onbebouwde enclave tussen de Haachtsesteenweg en de spoorlijn. Zicht vanuit het oosten.



De oude Sint-Servaaskerk langs de toenmalige *Teniersstraat* was de kern van het dorp. Vanop een kleine verhevenheid domineerde de kerk met het omringende kerkhof de omgeving. Dit idyllische dorpsgezicht vormde eeuwenlang een inspiratiebron voor tal van schilders en tekenaars. De kerk, waarvan de oudste delen uit de 13^{de} eeuw dateerden, bezat een Romaanse toren die in 1840 door de Koninklijke Commissie voor Monumenten en Landschappen als de mooiste van de Brusselse agglomeratie werd beschouwd. Na een vergroting in 1843 volgens de plannen van architect T.-F. Suys, werd de kerk een twintigtal jaar later buiten gebruik gesteld na de bouw van de nieuwe kerk langs de Haachtsesteenweg. Het oude kerkgebouw deed achtereenvolgens dienst als turnzaal, tekenacademie en beroepsschool. Maar het ergste moest nog komen: ondanks de protesten van kunstenaars en kranten om de wieg van het oude Scharbeek te bewaren viel de oude kerk in 1905 onder de slopershamer om plaats te maken voor de Louis Bertrandlaan.



De vroegere Roodebeek ontsprong in de buurt van het huidige Daillyplein. Gevoed door talrijke bronnen, waaronder de Rinneborre, voedde zij samen met andere beken een snoer van vijvers en visvijvers, die de Stad Brussel van vis voorzagen. Op zijn loop in de Josaphatvallei lagen verschillende watermolens. De Roodebeek mondde uit in de Maalbeek ter hoogte van de huidige stadsbaden in de Jeruzalemstraat. Foto van het einde van de 19^{de} eeuw.

EEN SCHILDERACHTIGE WANDELING IN DE JOSAPHATVALLEI

Vanaf de 16^{de} eeuw werden er op de hellingen of beneden langs de beek in de Josaphatvallei buitenhuizen gebouwd. In de 18^{de} eeuw was de vallei bezaaid met landhuizen in diverse stijlen, waar de stadsbewoners konden genieten van de gezonde plattelandslucht en de groene omgeving. De hele 19^{de} eeuw door werd de schilderachtigheid van de Josaphatvallei door alle toeristische gidsen geprezen. Het was dan ook het favoriete wandelparcours van de Brusselse burgers, die van de natuur wilden genieten. Vertrekkend aan de Leuvensepoort en de gelijknamige steenweg doorkruisten de wandelaars eerst het Linthoutbos om ter hoogte van de Grote Bosstraat de oude weg van Brussel naar Leuven in te slaan. Na een paar honderd meter leidde een sterk dalend pad naar de Kattepoel. Beneden in de vallei ging de wandeling verder over kronkelende paden langs de beek die onder in het kreupelhout liep. Her en der langs de route konden de wandelaars verpozen in afspanningen onder lommerrijke bomen om er nieuwe krachten op te doen. Ze dronken er een geuze, lambiek of faro bij een boterham met plattekaas, ver van de drukte van de stad en indiscrete blikken. Die oude herbergen of molens droegen uithangborden als *Groen Kasteel*, *Nachtegaal* of *Minnekasteel*.

In 1574 zag – volgens de legende – een pelgrim die terugkeerde uit het Heilig Land, een frappante gelijkenis tussen de vallei van de Roodebeek en de Josaphatvallei nabij Jérusalem, waar volgens de profeet Joël het Laatste Oordeel zal plaatsvinden. Op die manier kwam de Roodebeekvallei aan zijn bijbelse naam.

De oude huizen en boerderijen werden omgevormd tot uitspanningen waar wandelaars een glas konden drinken en plezier maken. Het Minnekasteel voor zijn afbraak in 1911-1912.





De Minneborre voor 1905.



De fabriek van emailplaten Busath vestigde zich op het einde van de 19^{de} eeuw in een gebouw uit de 16^{de} eeuw. Het bedrijf bevond zich ongeveer op de plaats van de huidige minigolf.

Een van de 'musts' tijdens de wandeling was de *Minneborre* of liefdesbron. De romantische naam van deze heldere en koele bron, waaraan geneeskundige kracht werd toegeschreven, was een vervorming van de oorspronkelijke naam *Rinneborre*. Over deze bron deden heel wat legendes de ronde.

Een eindje verder kwamen de wandelaars langs een oude pacht-hoeve die uit de 16^{de} eeuw dateerde. In de 19^{de} eeuw werd ze verbouwd tot een fabriekje waar met stoommachines emailplaten en -letters gefabriceerd werden van het merk *Busath*. Ook deze fabriek verdween in 1909 om plaats te maken voor het tracé van de Louis Bertrandlaan.

Aan het einde van de vallei gekomen, namen de wandelaars de Keienbergstraat en de *Paddestraat* (de huidige Teniersstraat) tot in het dorpscentrum waar ze in het café *Cavitje* een laatste rustpauze konden inlassen. Na een wandeling van ongeveer zeven kilometer keerden ze dan langs de Haachtsesteenweg of *Ezelweg* naar de hoofdstad terug.

Vanaf de jaren 1860 verloor deze landelijke wandelweg geleidelijk zijn idyllisch karakter. Oorzaak waren het toegenomen verkeer en de aanleg van de ringspoorweg, waardoor de wandelaars gevaarlijke overwegen moesten oversteken.



Adriaan Louts, een rijke grondeigenaar in de vallei, kreeg in 1720 de toelating om zijn goed met een muur te omgeven. Dit domein kwam achtereenvolgens in handen van Arnout Truys (1773), van baron Sanchez d'Aguilar, raadsheer van keizer Jozef II (1794) en van de families Roest d'Alkemade en Martha (1874). Dit domein, met zijn uitzonderlijke fysionomie van typische beekvallei, vormde de kern van het openbaar park dat op 16 juni 1904 voor het publiek werd opengesteld.

De geboorte van het moderne Schaarbeek



UITBREIDING EN FINANCIËS

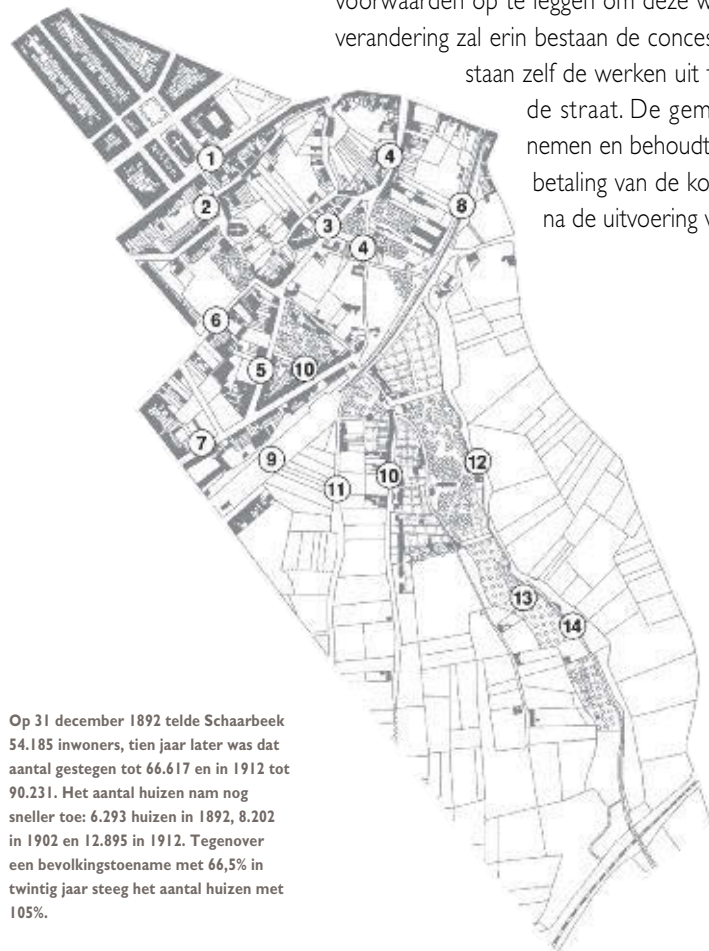
De aanzet

De verstedelijking van de buitenwijken van Brussel is geleidelijk op gang gekomen als gevolg van de afbraak van de stadsomwallingen (1818), de aanleg van de spoorlijn Brussel-Mechelen (1835) en de afschaffing van het octrooirecht (1860). Vanaf het midden van de 19^{de} eeuw werd een groot aantal nieuwe straten getrokken in het westelijk deel van de jonge gemeente Schaarbeek tussen de Zenne en de huidige Haachtsesteenweg. De grens werd gevormd door de grote lus van de ringspoorweg rond Brussel. Daarachter strekten zich de velden uit.

Kaart van Schaarbeek op schaal 1/5000 uit 1880. De bebouwde wijken zijn grijs gearceerd. Alleen de wijk Teniers-Josaphat is nog onbebouwd. Voorbij de boog van de spoorlijn (zwart) strekken zich de velden uit.

'Een gezonde en comfortabele woning is een onmisbare voorwaarde voor materieel en moreel welzijn.'

1. Haachtsesteenweg
2. Teniersstraat
3. Hermanstraat
4. Jeruzalemstraat
5. Kesselstraat
6. Josaphatstraat
7. Heuvelstraat
8. Spoorweg
9. Rogierstation
10. Kleine Bosstraat
11. Grote Bosstraat
12. Kattepoelweg
13. Josaphatvallei
14. Minneborre



Op 31 december 1892 telde Schaarbeek 54.185 inwoners, tien jaar later was dat aantal gestegen tot 66.617 en in 1912 tot 90.231. Het aantal huizen nam nog sneller toe: 6.293 huizen in 1892, 8.202 in 1902 en 12.895 in 1912. Tegenover een bevolkingstoename met 66,5% in twintig jaar steeg het aantal huizen met 105%.

Gemeentelijke macht en privébelangen

In 1863 betreurde de gemeenteraad het gebrek aan overleg om te komen tot een harmonieuze stedenbouwkundige ontwikkeling van de gemeente. In die tijd was de aanleg van nieuwe wegen immers vaak een privé-initiatief: 'De getrokken straten voldoen uitsluitend aan de grillen en het profijt van diegenen die er de vergunning voor hebben aangevraagd. Hun tracé en niveau zijn aan geen enkele regel onderworpen, zodat de ontwikkeling van de gemeente om zo te zeggen aan het toeval is overgelaten. Er is geen enkele rekening gehouden met de toekomstige behoeften van het verkeer en de gemeentelijke overheid is bij dit alles de speelbal van privébelangen waarop zij geen vat heeft'. In 1864 besloot de gemeente bepaalde voorwaarden op te leggen om deze wantoestand te verhelpen. 'De verandering zal erin bestaan de concessiehouders niet langer toe te staan zelf de werken uit te voeren voor de aanleg van de straat. De gemeente zal deze taak op zich nemen en behoudt zich het recht voor de terugbetaling van de kosten te vorderen onmiddellijk na de uitvoering van de werken.'

Links: In 1899 was het hele gebied tussen de Zenne en de spoorlijn bijna volledig dichtgebouwd. Alleen de oude dorpskern, met de Teniersstraat als hoofdas, bezat nog zijn landelijk uitzicht. De bewoningsdichtheid was er veel lager en de huizen stonden er verspreid langs nauwe en bochtige straten.

Rechts: Volgens de transformatieplannen voor de Teniers-Josaphatwijk, waar de aanleg van het Josaphatpark deel van uitmaakte, werd het oude wegenet volledig hertekend. Nieuwe straten werden aangelegd. Het park strekte zich uit tot aan de Haachtsesteenweg. De bebouwingsdichtheid langs deze verkeersas bereikte een hoogtepunt tussen de twee wereldoorlogen. Situatie in 1977.

Belastingen en onteigeningen

In 1864 voerde de gemeente een nieuwe belasting in, de zogenaamde 'belasting op straataanleg', gebaseerd op de verkoopwaarde van het terrein en bedoeld om de nieuwe eigenaars te belasten. Maar omdat er niet onmiddellijk nieuwe huizen werden gebouwd, was de gemeente verplicht de hele bevolking te belasten om de lening terug te betalen die ze had aangegaan om nieuwe straten aan te leggen. In 1904 keurde het schepencollege daarom een nieuwe belastingsregeling goed. Voortaan zou 'een rechtstreekse en jaarlijkse trottoirbelasting worden geheven op de eigendommen langs de straten of pleinen die geheel of gedeeltelijk op kosten van de gemeente waren aangelegd, verlengd, rechtgetrokken of verbreed.' Om de nodige terreinen voor haar urbanisatieprojecten te verwerven kon de gemeente gebruik maken van twee nieuwe wetten: een wet van 15.11.1867, die het concept onteigening per zone uitbreidde en een wet van 24.5.1870, die onteigeningen toestond voor openbaar nut. Deze laatste maatregel werd gebruikt wanneer gemeente en eigenaar het niet eens konden worden over de verkoopprijs. De stukken grond die na de aanleg van de straat overschoten, werden herverkocht ten bate van de gemeentekas.

DE TRANSFORMATIE VAN DE TENIERS-JOSAPHATWIJK Verkeer en spoorweg

De stedenbouwkundige ontwikkeling van Schaarbeek werd vooral belemmerd door de spoorweg die het centrum van de gemeente afsneed van Brussel en de uitbreiding van de nieuwe stadswijken in oostelijke richting tegenhield. Op het tracé van de spoorlijn werden niet minder dan dertien straten onderbroken door overwegen. Voor de toekomstige ontwikkeling van Schaarbeek was het dus essentieel om dit probleem op te lossen. Ook de wegeninfrastructuur werd voortdurend uitgebreid. De regering maakte plannen om de ringlaan rond Brussel op Schaarbeeks grondgebied te verlengen, vanaf de Vergotesquare tot aan de Teichmannbrug.



Rechterpagina: De oude Korte Bosstraat met de overweg in 1904.

1. Louis Bertrandlaan
2. Sint-Servaaskerk
3. Teniersstraat
4. Paul Deschanelaan
5. Haachtsesteenweg
6. Lambermontlaan
7. Voltairelaan
8. Spoorweg
9. Josaphatstraat
10. Gustave Latinislaan
11. Azalealaan
12. Ernest Cambierlaan
13. Rogierlaan
14. Meiserplein





Gemeentelijke reclame voor de verkoop van bouwgronden in de nieuwe wijken omstreeks 1905.

“Ik vergelijk het project met een boom waarvan de geplande laan de stam is en de andere straten de takken.”

Vanaf 1875 werd de sanering van de oude dorpskern van Schaerbeek, schilderachtig maar ongezond, herhaaldelijk in de gemeenteraad aan de orde gesteld. Toch duurde het tot in 1896 alvorens een concreet project werd uitgewerkt. Twee jaar later presenteerde schepen van openbare werken Van Den Putte het plan voor de transformatie van de Teniers-Josaphatwijk aan de Schaarbeekse gemeenteraad. Het plan omvatte de aansluiting van deze wijk op de ringlaan, de aanleg van een openbaar park in de Josaphatvallei en de omleiding van de ringspoorlijn. De voornaamste verkeersader zou de huidige Louis Bertrandlaan worden, 40 meter breed en 250 meter lang. Deze laan zou de oude dorpskern doorsnijden en moest de Haachtsesteenweg, in de as van de nieuwe Sint-Servaaskerk, verbinden met het toekomstige Josaphatpark. Het was een ambitieus project. Voor de eerste maal lokte een ontwerp voor de ruimtelijke ordening



Figuratief plan van de bouwgronden aan de L. Bertrandlaan (detail). In 1905 begon de gemeente met de verkoop van de percelen langs de L. Bertrandlaan. Er bleef nog een terrein te onteigenen tussen de E. Van Den Puttelaan en de Jeruzalemstraat. De verkoopvoorwaarden stelden de kostprijs van de voorgevel op 50 frank per vierkante meter en de minimum gevelbreedte op 6 meter vast.

van een centrale wijk een bezinning uit over de toekomstige ontwikkeling van de hele gemeente. Op 6 december 1898 verklaarde raadslid Van Oye: 'Wanneer we dit project zullen hebben goedgekeurd, zullen we een leidraad bezitten voor alle komende projecten.' En zo was het ook. De sanering van de 'Josaphat-kikkerpoel' vormde de schakel tussen de reeds bestaande wijken in het westen en de nog op te richten nieuwe wijken in het oosten van de gemeente. Het Josaphatpark verbond namelijk het lager met het hoger gelegen gedeelte van Schaarbeek.

Het ruimtelijke-ordeningsplan voor de Teniers-Josaphatwijk werd na lichte wijzigingen, zonder dat de geest van het project werd aangetaast, bekrachtigd door de koninklijke besluiten van 10 februari 1902 en 21 april 1906. Vanaf 1902 begon de gemeente de nodige gronden op te kopen, waar mogelijk bij minnelijke schikking, desnoods door gerechtelijke onteigening. In 1904 werd begonnen met de aanleg van de Louis Bertrandlaan. In 1905 bezat de gemeente reeds het merendeel van de gebouwen en terreinen om de werken te kunnen uitvoeren. In 1908 werden de verfraaiingswerken voortgezet. Het zou echter nog tot 1914 en de eerste naoorlogse jaren duren alvorens de wijk zijn definitief uitzicht kreeg. Na de omlegging van de ringspoorweg werd op de vrijgekomen ruimte de nieuwe E. Van Den Puttelaan aangelegd (de huidige Voltaire- en Deschanellaan).

Zicht op het nieuwe Josaphatpark vanop de toren van de Sint-Servaaskerk omstreeks 1908. “... net zoals grote organismen grote luchtwegen nodig hebben, hebben ook de agglomeraties behoefte aan 'longen' die het bloed vernieuwen en de lucht onophoudelijk verversen, zoniet lijden ze aan de bloedarmoede van de stad. Het schepencollege van Schaarbeek heeft vertrouwen gehad in het publiek door haar het solidaire bezit van een gemeenschappelijk goed toe te vertrouwen; het heeft misschien nog meer gedaan voor de morele en burgerlijke opvoeding van zijn medeburgers, dan voor hun lichamelijke gezondheid en esthetisch genoegen.”





De ringlaan, ook militaire laan, Wahislaan of Lambermontlaan genoemd, had op het grondgebied van Schaarbeek een middenberm met een wandelpad en tramspoor. Langs de kant van de wijk Evere-Helmet was er een rooizone van 9,5 meter gepland. Zicht omstreeks 1915.

DE RINGLAAN, NOORDGREN VAN HET PARK

De aanleg van de Wahis- en Lambermontlaan en van het Meiserplein is het resultaat van twee overeenkomsten tussen de gemeente en de Belgische Staat: op 2 mei 1903 voor het stuk ring vanaf de Teichmannbrug tot aan de oude *Keienbergstraat*, en op 4 april 1907 voor het stuk van de *Keienbergstraat* tot aan de Leuvensesteenweg. Bij de eerste overeenkomst belastte de gemeente

Schaarbeek zich met de aankoop van de vereiste gronden voor het wegtracé, met de grondwerken, de wegbedekking, het metselwerk in baksteen en gehouwen steen voor de afboordingen van de laan, de aanplantingen, de nutsvoorzieningen (rioleringen en andere leidingen) en het straatmeubilair (banken en straatlantaarns). De Staat van zijn kant gaf een subsidie van 750.000 frank en stond in voor de bouw van een viaduct over de Steenweg op Helmet en de Haachtsesteenweg. Bij de tweede overeenkomst gaf de Staat 995.000 frank uit voor de aanleg van het Meiserplein en als schadevergoeding voor de verplichting *non aedificandi* langs de kant van het park, die voor de gemeente een financiële schadepost betekende. Het park werd, zoals voorzien in koninklijk besluit van 21.04.1906, in zijn totaliteit behouden als eeuwigdurende erfdiensbaarheid ten voordele van de ringlaan. Als tegenprestatie beloofde de gemeente het park voor eeuwig te onderhouden en in stand te houden.



De ringlaan volgde de omtrek van het Josaphatpark en bood vanop de valleikam een mooi panorama op de L. Bertrandlaan en de Stad Brussel. De verlegging van het oorspronkelijk rechtlijnige tracé was het werk van Victor Besme, hoofdinspecteur van openbare werken voor de Brusselse agglomeratie. De huidige G. Latinislaan stemt overeen met dit eerste tracé.

DE RINGSPoorweg EN HET NIEUWE STRATENNET TEN ZUIDEN EN OOSTEN VAN HET PARK

De omknelling van de ringspoorweg moest verdwijnen om een ongehindere verbinding tussen alle wijken van Schaarbeek mogelijk te maken. Nog voor 1898 begon de gemeente besprekingen met de Belgische Spoorwegmaatschappij om de spoorlijn te verleggen in een uitgegraven bedding op enkele tientallen meter van de bestaande lijn. Op die manier zouden de overwegen en voetbruggen kunnen verdwijnen en vervangen worden door stenen viaducten. Op de vrijgekomen plaats van de oude lijn besloot de gemeente een laan aan te leggen die een snelle verbinding zou vormen met Sint-Joost-ten-Node (de toekomstige Voltaire- en Deschanellaan). De onteigeningen startten in 1903 en gingen door tot in 1915. In 1905 begon het ministerie van Openbare Werken met het uitgraven van de spoorbedding aan de kant van het Verboeckhovenplein. Er werden zes viaducten gebouwd. Het meest spectaculaire van deze kunstwerken was de overwelfing van het spoorvak tussen de Haachtsesteenweg en de Louis Bertrandlaan, waardoor de aanleg van de Algemeen Stemrechtlaan mogelijk werd. De viaducten van de Louis Bertrandlaan en de Fiersstraat, voltooid in 1910, vergemakkelijkten de toegang tot het Josaphatpark en tot de ringlaan langs de Azaleastraat. De verbinding van deze laatste straat met het park, de Cambierstraat en de ringlaan werd pas voltooid in 1914-1915, hoewel al op 3 november 1904 tot de aanleg van de straat beslist was. In 1907 werd ten slotte het plan goedgekeurd - het voorstel dateerde al van 1899 - voor een rechtstreekse verbinding van de Daillykazerne met het Josaphatstation en vandaar met de Lambermontlaan: de toekomstige Chazallaan. Maar nog in 1919 stond een gebouw in de aslijn van deze verbinding.



De elektriciteitspaal van Lalaing, die voor het eerst op de Wereldtentoonstelling van Gent in 1913 te zien was, werd in 1926 tegenover de ingang van het park opgericht, op de hoek van de P. Deschanellaan en de L. Bertrandlaan. J. Diongre was bij de werken betrokken.

Verplaatsing van de ringspoorweg naar een sleuf: op de hoge berm rechts op de foto is men bezig met de grondwerken voor de E. Van Den Puttelaan, de toekomstige Voltairelaan. De in 1903 geplante bomen zijn twee meter te laag!

De Louis Bertrandlaan



Ontwerptekening uit 1907 voor de bouwvergunning van huis nr 34. Architect De la Censerie.

Volgens het ontwerp van 1898 bestond de nieuwe laan tussen de Sint-Servaaskerk en het Josaphatpark uit 'twee evenwijdige rijwegen van negen meter breed met trottoirs van drie meter breed langs de huizen. Op de middenberm die de dubbele laan zal scheiden, zullen twee rijen bomen worden geplant als afbakening voor een centraal grasperk en bloemperken.' In 1905 werd de Louis Bertrandlaan officieel in gebruik genomen. De riolerings- en bestratingswerken die het jaar voordien waren begonnen, duurden nog tot 1910 en 1913. In 1906 werd de waaivormige verbinding goedgekeurd met het Josaphatpark en de Van Den Puttelaan.



De L. Bertrandlaan, soms ook de Kroonprinslaan genoemd, die gepland was op het urbanisatieplan voor de Teniers-Josaphatwijk, werd in 1905 door de gemeente voor het verkeer opengesteld. Nog voor het uitbreken van de Eerste Wereldoorlog was ze bijna volledig bebouwd.

EEN PRESTIGIEUZE TOEGANGSWEG NAAR HET PARK

Volgens de 'leopoldistische' opvatting inzake urbanisatie moesten groene ruimtes aantrekkelijk worden gemaakt voor de wandelaars door de aanleg van brede toegangswegen, afgeboord met schaduwrijke bomen en voorname huizen, naar het voorbeeld van de Louizalaan. Deze opvatting paste in het streven om van Brussel een elegante stad te maken met lichte verkeersassen, waarbij panoramische zichten een belangrijk element waren.

De Louis Bertrandlaan was gedacht als een breed vergezicht dat in zijn lagere gedeelte naar het park toe als de monding van een rivier zou uitdeinen. Het afhellende profiel van de laan versterkte het gevoel bij de wandelaar te worden aangezogen door de groene long van het park. In 1914 werd zelfs een ambitieus project voorgesteld om als orgelpunt aan het einde van de laan een Feestpaleis op te richten met daarvoor een klassieke tuin. Bij gebrek aan financiële middelen tijdens en na de Eerste Wereldoorlog moest men zich tevreden stellen met een eenvoudige ophoging.

De statige huizen langs de nieuwe laan onderstreepten het prestigieuze karakter ervan. Het gemeentebestuur werkte dit bewust in de hand, want bouwvergunningen werden slechts toegekend aan eigenaars die met het bestek in de hand konden aantonen dat de kostprijs voor de gevel minimum 50 frank per vierkante meter bedroeg. Op die manier was men verzekerd van de kwaliteit van het resultaat.



Langs zijn lager gelegen kant loopt de laan in waaivorm uit op het Josaphatpark. De doorgang door het park is een bijzonder mooi traject. Met uitzondering van tram 66 die van de Beurs naar het kerkhof van Schaarbeek reed, en de krantenkiosk uit 1920 bleef het aanzicht van de laan praktisch ongewijzigd.



De aanplantingen op de middenberm van deze prestigieuze laan werden extra verzorgd.



In 1909 liet de verzekeringsmaatschappij LABOR twee gebouwen optrekken op de nrs 1 en 2 van de L. Bertrandlaan (beschermd 23-07-1992). Het ontwerp van O. Lauwers werd in 1907 bekroond.

WEDSTRIJDEN VOOR DE MOOISTE GEVEL

Een goede stadsontwikkeling impliceert onder andere de bouw van mooie huizen. Om daartoe de nodige stimulansen te geven, besloot de gemeenteraad op 18 april 1905 een jaarlijkse wedstrijd voor de mooiste gevel te organiseren, waarvoor een krediet van 10.000 frank werd uitgetrokken die 'in de vorm van een premie zou worden verdeeld onder de eigenaars van de huizen die tussen 1 januari 1905 en 1 mei 1906 aan de straatrand op het grondgebied van de gemeente zouden worden gebouwd.' Deze wedstrijd bestond tot in 1931, met een onderbreking tussen 1915 en 1929. De onafhankelijke jury bestond uit ten minste één architect en een notaris gekozen door het *Institut supérieur de l'Art public*, een architect van de *Société Centrale des Architectes de Belgique* en een notabele van de gemeente. De jury hield bij haar beoordeling rekening met de plaats waar de gevel werd gebouwd en of het werk een verfraaiing voor de straat betekende. Ook de omvang, de afmetingen en het aantal verdiepingen van de gevel werden in aanmerking genomen. Naast premies aan de eigenaars werden medailles in goud, vermeil, zilver en brons geschonken aan de bekroonde architecten. Tussen 1906 en 1911 wonnen niet minder dan twaalf huizen in de Louis Bertrandlaan een prijs in deze wedstrijd.

Het gemeentebestuur schreef ook geregeld architectenwedstrijden uit voor de meest prestigieuze gebouwen op zijn grondgebied, die op strategische plaatsen gelegen waren. Dat was voor het eerst het geval in 1881, voor de bouw van een nieuw gemeentehuis. Ook de gebouwen die de hoek vormen van de Louis Bertrandlaan en de Haachtsesteenweg kwamen er na een wedstrijd. De gemeente wenste twee gebouwen die het voorplein van de Sint-Servaaskerk moesten afsluiten en het perspectief naar het park afbakenen. Op 4 juni 1907 presenteerde de jury het bekroonde ontwerp van architect O. Lauwers aan de gemeenteraad. De bouwvergunning werd verleend in 1909. Niet iedereen was even gelukkig met de eclectische stijl van de meeste bekroonde huizen en met de behoudsgezinde keuzes van de wedstrijdjury's. Architect De Ridder betreurde dat de jonge architecten die een nieuwe stijl beoefenden, waarin de bouwmassa's verlevendigd worden door een originele verwerking van natuursteen en baksteen, te weinig aan de bak kwamen. Als voorbeeld citeerde hij de ontwerpen van G. Strauven.

Lijst van bekroonde huizen, eigentijdse nummering

L. Bertrandlaan 4	1910-1911
L. Bertrandlaan 24	1907-1908
L. Bertrandlaan 26	1907-1908
L. Bertrandlaan 28	1907-1908
L. Bertrandlaan 32	1907-1908
L. Bertrandlaan 1, 2, 40	1906-1907
L. Bertrandlaan 48	1908-1909
L. Bertrandlaan 56	1908-1909
L. Bertrandlaan 13	1907-1908
L. Bertrandlaan 15	1907-1908
L. Bertrandlaan 19	1907-1908



EEN ECLECTISCH GEHEEL VAN HOGE KWALITEIT, SPIEGEL VAN EEN INDIVIDUALISTISCHE BURGERIJ

Omstreeks de eeuwwisseling vormde België een echte commerciële en industriële macht, die bovendien in 1908 Kongo ten geschenke kreeg van Leopold II. Een hele bevolkingsklasse profiteerde van deze gunstige economische conjunctuur.

Op architecturaal vlak liet de opkomende bourgeoisie zich vooral bekoren door historische referenties, zowel voor beleggingspanden als voor de eigen herenhuisen. De gevels straalden niet alleen welstand uit door de afmetingen en de gebruikte materialen, maar legitimeerden ook de macht van deze klasse door verwijzingen naar het verleden. Daarvoor werd een beroep gedaan op een hele reeks architecturale motieven, geïnspireerd op de oudheid, de middeleeuwen, de renaissance of de nieuwe tijd. Voor de opdrachtgevers kwam het er vooral op aan een huis te bouwen dat in overeenstemming was met de goede smaak van hun tijdgenoten, maar toch voldoende persoonlijk door lichte variaties in de bestaande vormtaal. Vernieuwende architectuur was alleen geliefd in een kleine kring van progressieve geesten. De art nouveau werd hun geliefkoosde stijl.

Neorenaissance-ensemble gebouwd in 1908-1909, L. Bertrandlaan nrs 121-129.

Neogotisch huis uit 1908.





Volgens het gemeentereglement inzake gebouwen mochten de uitsprongen van de gevels niet meer dan 70 cm bedragen.

EENHEID

De eenheid van de Louis Bertrandlaan bestaat in de overheersende eclectische stijl, met uitzondering van enkele art-nouveahuizen van G. Strauven die voldoende barok waren om zich in te passen in de rijkdom van de gebruikte vormen.

We treffen hier een staalkaart aan van burgerhuizen, gekenmerkt door hun typisch bouwplan: keuken in de kelderverdieping, laterale gang en opeenvolging van twee of drie kamers over de totale lengte van het pand op de twee of drie bovenverdiepingen. Aan de voorgevel is de voornaamste verdieping gemarkeerd door een uitsprong, een loggia of een erker. Speciale aandacht gaat uit naar de verwerking van de materialen, die het ambachtelijke vakmanschap in de verf moet zetten. Aldus worden diverse soorten natuursteen en metselwerk gebruikt, siersmeedwerk met krullende lijnen en houtwerk dat speciaal voor elk huis op maat wordt gemaakt. Ondanks de verscheidenheid in de materialen en vormen gaat er van de huizen een grote harmonie uit door de uniforme afmetingen, het ritme en het reliëf van de gevels die stuk voor stuk op een hoog architecturaal niveau staan. Ook het feit dat alle huizen tussen 1906 en 1914 gebouwd zijn, verklaart mee de opvallende stilistische eenheid. Slechts drie gebouwen vallen buiten dit tijds kader: de oude pastorie (18^{de} eeuw), de Sint-Servaaskerk (1876) en het Brusilia-flatgebouw (1966).



Detail van de art-nouveauluifel ontworpen door G. Strauven, Louis Bertrandlaan nrs 63-65.



In 1910 verkocht de gemeente aan bouwpromotor A. Van Hammée het laatste terrein dat de gemeente onteigend had voor de verkaveling van de L. Bertrandlaan. Op dat terrein werd een Sportpaleis (architect A. Hérent) gebouwd dat meer dan vijftig jaar lang de populairste sporttempel van Brussel zou zijn. Worstel- en bokskampen, zesdaagsen voor baanwielrenners, circus-

vertoningen en politieke meetings wisselden elkaar af en vereisten regelmatig het optreden van politie en brandweer. Na plannen in de jaren 1950 om van het Sportpaleis een garage te maken kwam in 1966 een brutaal einde aan zijn roemrijke geschiedenis. Het Sportpaleis werd afgebroken voor de bouw van het Brusilia flatgebouw, 34 verdiepingen hoog.

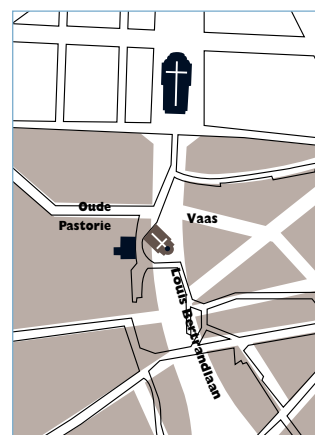


Eerste Zesdaagse in het Sportpaleis in 1912. Grote namen uit het wielrennen maakten de wintervelodroom tot een begrip. Ook Eddy Merckx heeft hier nog gereden.

DE OUDE EN NIEUWE SINT-SERVAASKERK EN DE OUDE PASTORIE

De huidige kerk werd in 1876 ingewijd na een bouwtijd van vijf jaar onder leiding van architect G. Hansotte. Dit neogotische kerkgebouw, dat teruggrijpt naar de vroegste fase van de gotiek, was in de transformatieplannen voor de Teniers-Josaphatwijk bedoeld als afsluiting van de Louis Bertrandlaan in de richting van de hoofdstad.

De oude kerk stond dwars op de geplande nieuwe verkeersweg en vormde dus een obstakel. Hoewel er stemmen opgingen tegen de



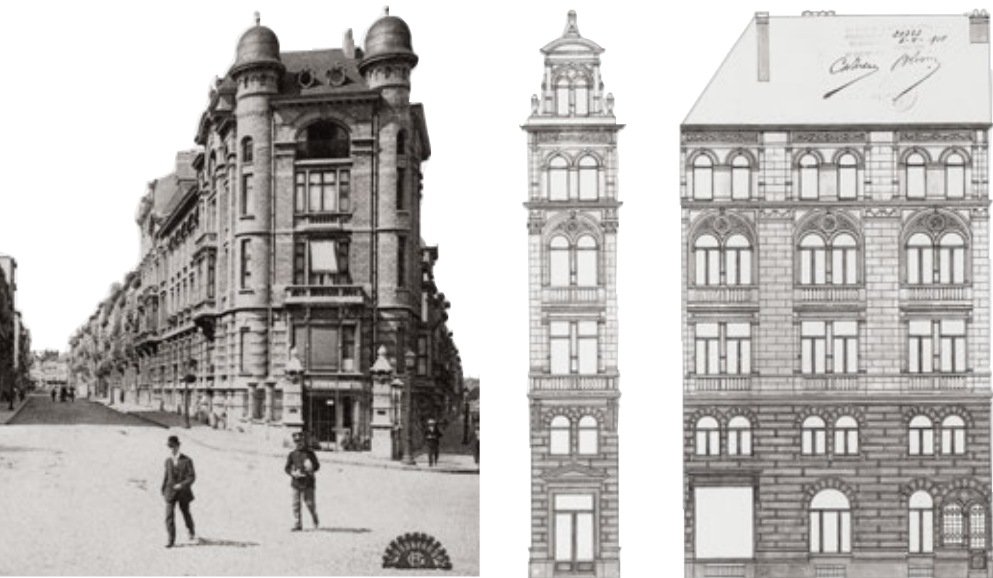
De aanleg van de L. Bertrandlaan maakte de sloop noodzakelijk van de oude Sint-Servaaskerk die zich midden in het voorziene tracé bevond. De bronzen vaas getiteld *De bacchanale*, aangeboden door R. Warocqué, werd opgesteld ter hoogte van het koor van de in 1905 verdwenen kerk. De vaas zelf is een werk van beeldhouwer G. Devreese (1861-1941).

De oude Teniersstraat benam het uitzicht op de nieuwe kerk. Toestand voor 1905.

afbraak, had de oude kerk volgens de voorstanders van de plannen geen enkele historische waarde en maar weinig esthetische kwaliteiten. 'Sentimentele gevoelens mogen de uitbouw van een moderne stadswijk niet in de weg staan, zeker niet als men alle voordelen in aanmerking neemt.' Om enigszins tegemoet te komen aan de emoties die door de onafwendbare afbraakwerken waren opgewekt, gaf het gemeentebestuur in 1900 aan politie-inspecteur Dufief, hoofd van de fotografische en antropometrische dienst van de gemeente, opdracht om 'het oude Schaarbeek vóór zijn verdwijning op foto vast te leggen en een album samen te stellen dat in het gemeente museum zal worden bewaard.' In 1905, 29 jaar na de bouw van haar jongere zuster, viel de oude Sint-Servaaskerk onder de slopershamer. Alleen de pastorie, terugwijkend ten opzichte van de rooilijn, bewaart vandaag nog de herinnering aan de oude *Teniersstraat* en het Schaarbeek van weleer. In 1906 sloten de kerkfabriek en de gemeente een overeenkomst waarbij het terrein tussen de pastorie en de straat eigendom van de gemeente werd. Rechts van de pastorie werd het terrein, voorzien voor de eventuele uitbreiding van het scholencomplex *La Ruche* dat zich in de aangrenzende straat bevindt, nooit volgebouwd tot aan de rooilijn, ook niet na de bouw van het schoolziekenhuis en de lokalen van het Rode Kruis.

Hieronder, van links naar rechts: Het huis nr 50, gebouwd door D. Fastré en zoon, is een typisch voorbeeld van de eclectische behandeling van een hoekhuis. De derde gevel, die evenwijdig loopt met de as van de L. Bertrandlaan, fungeert als verankeringspunt van het gebouw.

Opstand en doorsnede van de huizen nrs 25-27 door architect N. Deschamp. De Italiaanse renaissancestijl is op een eclectische manier aangepast. Datum 1910.



ENKELE ARCHITECTEN EN HUN REALISATIES

De Louis Bertrandlaan kan prat gaan op een merkwaardig huizenpatrimonium dat bovendien opvallend goed bewaard is. De eclectische stijl leent zich goed voor theatrale hoekhuizen door de ontwikkeling van de derde gevel en de aanwending van architecturale elementen zoals loggia's en torentjes. De huizen zijn in die gevallen bijzonder zorgvuldig afgewerkt en sommige kunnen zelfs model staan voor het genre. De belangrijkste architecten van dat type huizen waren D. Fastré, O. Lauwers, G. Strauven en N. Deschamp. Voor de rijhuizen zijn de namen te vermelden van F. Hemelsoet, A. Decraene, Dela Censerie en een mysterieuze M.T.



Hoekgebouw van G. Strauven uit 1906 in art-nouveaustijl.



Huis nr 129 in Vlaamse neorenaissancestijl, een ontwerp van architect D. Fastré.

Huis nr 43, gebouwd door G. Strauven in 1906 (beschermd 06-05-2004). De gevel is kenmerkend voor de 'barokke' art-nouveaustijl van deze architect.

Een park voor Schaarbeek

Het idee van een openbaar park in Schaarbeek was al bijna vijftien jaar oud toen de gemeenteraad in 1901 de knoop doorhakte. Eens de beslissing genomen kwam alles echter in een stroomversnelling. Het openbaar onderzoek voor de aanleg van het park betrof 197 eigenaars in de Josaphatvallei.

De onderhandse aankoop van de noodzakelijke terreinen voor dit ambitieuze project kwam op gang, vooral toen de gemeente door een Koninklijk Besluit van 10 februari 1902 over de wettelijke middelen beschikte om tegenover eigenaars die overdreven financiële eisen stelden, het argument van openbaar nut in te roepen.



In 1914 had het Josaphatpark een oppervlakte van 40 hectare. Op deze foto uit de jaren 1920 zien we op de voorgrond het speel- en sportterrein, gevolgd door de schietstand van de boogschuttersgilde en de grasvelden van de oorspronkelijke vallei. In de achtergrond een deel van de Chazallaan. Het park werd als landschap beschermd bij koninklijk besluit van 31.12.1974.

1. Lambermontlaan
2. G. Latinislaan
3. Sint-Suzannakerk

Schaarbeekstrand heeft bestaan! Of hoe men midden in de stad op vakantie kon gaan en profiteren van de weldoende zonnestralen. Cliché omstreeks 1914.



Vredig grazende koeien in de nabijheid van het speel- en sportterrein, als didactisch materiaal voor leerlingen uit de stad, omstreeks 1920.

Bij talrijke gelegenheden werden werklozen ingeschakeld om bepaalde werken in het park binnen de gestelde termijn af te krijgen; in 1915 werkten 350 werklozen aan de rotspartijen en een speelterrein langs de kant van de Chazallaan. Cliché uit 1916.



Nieuwe inrichting van de Minneborre in 1914, nadien gewijzigd.



Het café In de Minneborre in het midden van het park, achter de rustieke brug, werd in 1912 afgebroken.



Het oude huis van weduwe Martha werd omgevormd tot *Laiterie du Parc*, die weldra een trekpleister werd voor alle wandelaars. Foto uit 1904.

DE AFFAIRE MARTHA

De eigenares van het grootste en meest schilderachtige deel van de vallei dat voor het nieuwe park bestemd was, een zekere weduwe Martha, zag haar aanbod tot onderhandse verkoop afgevoerd. De gemeenteraad vond het voorgestelde bedrag te hoog en stelde onafhankelijke experts aan, die het goed op 290.336 frank schatten. Het domein, dat door een muur van meer dan 1000

meter omheind was, bevatte naast de classicistische woning en de bijgebouwen meerdere uitspanningen en een prachtig park met beelden en bomen in volle groei. Bij gebrek aan middelen werd ook het voorstel van de experts verworpen. Daarop dreigde mevrouw Martha ermee dat ze verschillende partijen bomen publiek te koop zou stellen, met de verplichting de bomen te vellen. Op dat ogenblik kwam koning Leopold II, bewust als hij was van de bijzondere waarde van dit natuurgebied en bezorgd om de instandhouding ervan, persoonlijk tussen in deze affaire. Door bemiddeling van de heer Houba liet hij bij openbaar opbod de 134 bedreigde bomen aankopen. Maar de onverzettelijke weduwe liet niet af en maande de koning aan de bomen te vellen. Daarop dwong Leopold II de gemeente over te gaan tot de gerechtelijke onteigening van het domein, dat de weduwe uiteindelijk 331.718 frank opbracht. De gerechtelijke procedure werd definitief afgesloten op 2 april 1904. Een maand later, op 1 mei, werd het domein voor het publiek opengesteld.

DE INWIJDING

Op 26 juni 1904 verdrongen wandelaars en nieuwsgierigen zich in groten getale in de Josaphatvallei om de opening van het nieuwe park bij te wonen, die met de gebruikelijke toespraken gepaard ging. Fanfares en vuurwerk zorgden voor de feestelijke noot. 'U bent hier thuis', verklaarde schepen Van Den Putte aan de aanwezigen en hij besloot met de wens dat het park het meest geliefde van de Brusselse agglomeratie zou worden. Enkele dagen later, op 3 juli, kwam de koning in eigen persoon een kijkje nemen. Door zijn financiële tussenkomst en zijn doortastend optreden om de versnippering van een van de mooiste plekjes van de agglomeratie te beletten, onderstreepte Leopold II nogmaals zijn verlangen om van Brussel een groene stad te maken.

EEN WIJK IN OPBOUW

In 1904 bestond het kersverse Josaphatpark voorlopig uit de voormalige eigendommen Martha en Dapperen, een oppervlakte van iets meer dan 7 hectare, in afwachting van de definitieve parkaanleg en de voorziene uitbreidingen. Bij koninklijk besluit van 21 april 1906 werd het wegnennet van het ruimtelijke-ordeningsplan voor de Josaphatvallei-wijk als een werk van openbaar nut erkend. Daardoor werden alle hinderpalen voor de uitvoering van het project opgevoerd. De onteigeningen van gronden in de vallei volgden elkaar op. Een na een verwierf de gemeente de terreinen om het Josaphatpark als een puzzel uit te breiden tot zijn huidige grootte van 40 hectare.

Nog voor 1914 was de eerste fase van de inrichtingswerken beëindigd. Het eigenlijke park, de speelweiden en de sportvelden konden in gebruik worden genomen. In de jaren 1920 werden nog kleinere werken uitgevoerd, zoals de afwerking van de overgangszone tussen de hoger gelegen ringlaan en de vallei. Ruime grasvelden, hier en daar door een bosje onderbroken, zorgden voor een mooi zicht op het lager gelegen deel van Schaarbeek. In de onmiddellijke nabijheid van het park werd de gemeentelijke groendienst gevestigd. Na uitbreidingswerken in 1957 kreeg het kweekcentrum zijn huidige uitzicht.

DIVERSE PROJECTEN:

In 1908 stelde een Engelse maatschappij het project 'Droomstad' voor: de bouw van een 6 ha groot pretpark naar het voorbeeld van het Battersea Park in Londen.

In 1910 werd op de jaarlijkse tentoonstelling van de 'Société Centrale des Architectes de Belgique' het project 'Bruxelles aux Champs' (Brussel aan de velden) gepresenteerd. Het betrof de creatie van een uitgestrekte groene ruimte, toegankelijk vanuit de stad, die een verbinding met het platteland zou vormen in de richting van Zaventem. Met dat doel moest het Josaphatpark verlengd worden tot aan de Rogierlaan. Voorbij de ringlaan

zou de groene zone tot op het platteland doorlopen.

De promotoren van het plan, E. Stasse en H. De Bruyne, wilden de 'stenen tentakels' van de stad bekampen met 'groene tentakels'. Hun plan voorzag ook de bouw van een Sportpaleis dat de voornaamste toegangsroutes tot het park zou domineren. Het voorstel heeft nooit weerklank gevonden bij de overheid.

Ten slotte wou het Instituut voor Plantkunde van de Université libre de Bruxelles zich voor 1914 in het Josaphatpark vestigen, maar de oorlog belette dat dit plan kon doorgaan.

'Pour le rayonnement indéfini du Parc Josaphat', plan van het project 'Bruxelles aux champs' (1910).





Om 'elke daad van kwaadwilligheid of elke aanval op de goede zeden tegen te gaan' bewaakten opzichters het park dag en nacht. Cliché uit het begin van de 20^{ste} eeuw.

'EEN MOOI HOEKJE PLATTELAND IN HET MIDDEN VAN DE STAD'

Ter attentie van de Schaarbekenaars die het nog niet wisten, liet de gemeente in 1904 in alle brievenbussen een tweetalige folder verspreiden waarin de opening van het openbaar park werd aangekondigd. De toegang langs de Kleine Bosstraat was in het begin niet zeer gemakkelijk, maar de wandelaars klommen graag over de obstakels om het park te komen bewonderen. Het oude domein van weduwe Martha was ruw, onverzorgd, bijna wild te noemen, waardoor de natuurlijke schoonheid van deze plek nog beter tot zijn recht kwam. Landschapsarchitect E. Galoppin, die met de parkaanleg belast werd, besefte dit ten volle en droeg er zorg voor om precies die kwaliteiten te bewaren. Het moest een echt landschapspark worden, zonder 'rechtlijnige en geometrische grasperken, die slechts groteske karikaturen zijn van de natuur.' Galoppin ging daarom met overleg tewerk. Paden werden gerecht en verbreed om meerdere wandelaars naast elkaar te laten stappen, nieuwe dreven werden getrokken, de vijvers werden gebaggerd en hun oevers bijgewerkt. Om het talud naar de Chazallaan te maskeren koos Galoppin voor een alpentuin met kunstmatige rotsen. Het probleem van de ontoereikende watertoevoer via de Roodebeek werd opgelost door een stadswaterleiding.

Naast de algemene inrichting kregen vooral de aanplantingen grote aandacht. Bomen werden geplant (inheemse soorten zoals lindes, berken en haagbeuken, uitheemse soorten zoals cypressen en reuzebomen), hellingen werden met struiken verstevigd, bloemperken werden

Het park viel algemeen in de smaak. De geslaagde aanplantingen en het goede onderhoud werden door pers en publiek geprezen. Cliché uit het begin van de 20^{ste} eeuw.



aangelegd (bolbegonia's, geraniums, heliotropen, pelargoniums, nicotiana's, ijzerkruid, palmgroepjes, dracaena's) en er werden nieuwe grasperken gezaaid. Volgens persberichten uit die tijd mocht het resultaat gezien worden. Schaarbeek kon trots zijn op een prachtig park met een zeer hoge landschappelijke waarde, vooral dank zij de talrijke bomen. Bovendien werd het park prima onderhouden, zowel de kort gemaaide grasperken –verboden te betreden!– als de kleurrijke bloemperken.

RUST EN ONTSPANNING

De gemeente, die de kosten van de aanleg en het onderhoud van het park had zien aankomen, wou zoveel mogelijk voordeel halen uit alle gebouwen in het park. Vanaf mei 1904 werden ze dan ook in huur gegeven. Het oude huis van weduwe Martha, dat zeer vervallen was, werd verhuurd als melksalon-café-restaurant-hotel. Er werd toelating gegeven voor de organisatie van shows, concerten, bals, muziekwedstrijden en toneelopvoeringen. Op het grote gazon voor het huis mochten stoelen en tafeltjes worden geplaatst. Het oude kasteel ruimde in 1912 de plaats voor het nieuwe paviljoen van de *Laiterie du Parc*, beter bekend als de *Trinkhall*. Er werden geregeld concerten gegeven in een demonteerbare kiosk die bij die gelegenheden in het midden van de rotonde werd opgesteld, niet ver van het etablissement. De *Trinkhall*, die van 1928 tot 1975 geëxploiteerd werd door de familie Gérard, droeg door zijn met tafellakens beklede tafeltjes, zijn 800 zitplaatsen en de bediening in witte kiel in hoge mate bij tot de charme van het park. Volgens alle bezoekers viel de zaak vooral op door de familiale sfeer die er heerste, waardoor mensen uit alle rangen en standen er zich thuis voelden.



Nabij de rustieke brug verwelkomt het beeld van de 'God Boreas die over de aarde blaast' de wandelaar die op zoek is naar wat stilte.

Na de afbraak van de oude Laiterie werd op dezelfde plaats de Trinkhall gebouwd: plaatconcerten op dinsdag- en vrijdagavond, 12,50 frank voor een dagschotel, 2 frank voor een glas Bock Leopold, 3 frank voor een boterham met platte kaas of boerenbrood...

De grote voliëre was lange tijd de favoriete attractie van het park.



HET DIERENPARK

Een van de vele taken van het parkpersoneel bestond in de verzorging van de dieren die tot het educatieve gedeelte van het park behoorden. De vijvers bijvoorbeeld, wemelden van vissen. Tot in 1940 was het trouwens toegelaten er te vissen. Maar vooral de 230 watervogels, afkomstig uit de dierentuin van Antwerpen, vormden de grootste attractie. Een eerste voliëre werd in maart 1913 in gebruik genomen. Deze voliëre, die zich vlak bij het kleuterspeelplein bevond, werd diverse malen vervangen. Eenden, ganzen, parelhoenen, pauwen, kalkoenen, duiven, fazanten en zwanen vormden er een bont fladderend gezelschap. Het gemeentebestuur, dat alle kansen te baat nam om een extra graantje mee te pikken, verkocht tussen de twee wereldoorlogen eieren en pluimvee aan de bezoekers. Behalve vogels waren er ook ezels op een omheind terrein, terwijl op de hoge weiden koeien graasden. Elke avond moesten de parkwachters de dieren naar hun stal brengen. De ezels en koeien verdwenen samen met de geiten in de jaren 1920 uit het park.



Een ritje op de rug van een ezel, een volkse traditie aangepast voor het plezier van de kinderen.

SPORT EN SPEL

Al vanaf 1906 was er sprake van een speelplein voor het Josaphatpark. Er bestond al een klein speelplein nabij de Minneborre, maar de gemeente had grotere plannen op een andere plaats. Tussen de Haachtsesteenweg, de Ringlaan, de Louis Bertrandlaan en de spoorlijn werd 6 hectare voor de aanleg van een speelterrein bestemd. De werken begonnen in 1911 en op 19 juli 1914 werd het 'Sport- en Speelplein' officieel ingewijd. Schaarbeek was een van de eerste gemeentes die over een dergelijke uitgebreide sportaccommodatie beschikte in zo'n pittoreske omgeving. Het terrein gold dan ook lang als model in zijn soort. Om die reputatie hoog te houden werd in de jaren 1930 besloten de verouderde houten tribune en de betonnen staanplaatsen door moderne installaties te vervangen. De schuttersgilden, die tot dan toe hun sport in de velden of in zandgroeven moesten beoefenen, kregen een nieuw stuk van het park, de Renanweide. Ze bouwden er in 1919 en 1921 een staande wip, van hetzelfde type als er ook in Laken en Woluwe bestonden.



Gedenkschaal uit 1974 van de Koninklijke Sint-Sebastiaansgilde, gesticht in 1679, met een afbeelding van het boogschieten.

Sport voor de gezondheid. De inwijding van het Speel- en Sportterrein in 1914 was de aanleiding voor een groot feest met sportdemonstraties en optochten van de schooljeugd uit de gemeente.





Tijdens de twee wereldoorlogen werd een deel van de grasvelden omgespit voor de teelt van aardappelen. Cliché uit 1940-1945.

Het schilderachtige chalet van de Openluchtschool aan de Chazallaan. Foto omstreeks 1923.



GROENE ZONE EN ONDERWIJS

De gemeenteraad keurde in 1904, op initiatief van de schepenen van Openbaar Onderwijs en Schone Kunsten een ontwerp goed voor de aanleg van een landbouwtuin in het park. De bedoeling van deze tuin, die bestemd was voor de jongensscholen, bestond erin de kinderen 'de cultus van het schone en respect voor andermans eigendom' bij te brengen. Dit initiatief inspireerde zich op Duitse voorbeelden en wou in feite het toen al bestaande vandalisme onder de jeugd inperken door hun moreel besef te vergroten. In 1907 werd een schilderachtig schoolchalet gebouwd, met een klaslokaal, toiletten, een vestiaire en een opslagplaats voor het gereedschap in de buurt van de groentetuin van het voormalige domein Martha. In 1912 en 1914 werden er – niet uitgevoerde – plannen gemaakt voor de bouw van een boerderij- en bloemistenschool op de plaats van de serres, de schooltuin en het huis van de parkwachter. Na de Eerste Wereldoorlog verdween de landbouwtuin voor een speelplein, een voliëre en een dierenpark. Aan het andere uiteinde van het park, voorbij de Chazallaan, werd in 1923 een openluchtschool geopend. De klassen van het gemeentelijke onderwijs konden er genieten van



Het miniatuurgolfparcours in 1954.

de gezonde lucht en kregen er les in de observatie van de natuur. In het begin van de jaren 1950 besloot de gemeenteraad er drie experimentele klassen onder te brengen, inclusief een psycho-medisch onderzoekscentrum, voor kinderen met leer- en gedragsproblemen. Dit experiment vond grote bijval in België en het buitenland, vanwege de moderne methodes die er werden toegepast. Het centrum werd later nog vergroot en op hetzelfde terrein werden ook sportvelden aangelegd.

EEN PREMIERE VOOR BRUSSEL

In 1952 deed een Schaarbekenaar het originele voorstel om op een verloren landtong langs de spoorlijn waar alleen enkele moestuinen lagen, een piste voor miniatuurgolf aan te leggen, naar het voorbeeld van de gelijkaardige parcours aan de Belgische kust. De gemeenteraad vond het een goed idee en belaste landschapsarchitect René Pechère met de opdracht. Hij slaagde erin om op dit ondankbare, langgerekte terrein een parcours uit te stippelen dat als een rozenkrans de hele omtrek van het terrein volgt. Het resultaat was een parcours met '18 holes', dat algemeen in de smaak viel, zowel om zijn technische moeilijkheidsgraad als om de mooie beplantingen. Sinds zijn opening in 1954 is de miniatuurgolf van Schaarbeek een begrip geworden bij de liefhebbers, maar ook gewone wandelaars komen er graag een kijkje nemen.

ENKELE POPULAIRE MANIFESTATIES NA DE EERSTE WERELDOORLOG

- Wereldkampioenschap wielrennen voor vrouwen georganiseerd in 1933 en 1934 in het Josaphatpark, op de omloop Azalealaan-Chazallaan-Lambermontlaan-Louis Bertrandlaan. De pers bestempelde het gebeuren als een 'farce'.
- Verlichting van het Josaphatpark door een 'Lichtspel', ingewijd op 15 juni 1952. Door het grote succes waren op één jaar tijd alle installatiekosten teruggewonnen.
- Mei 1971, culturele happening in het Josaphatpark met muziek en pop art, een initiatief van Algol, Théâtre 140, Yucca en Mass Moving.



KUNSTWERKEN

1. Louis Bertrandlaan
2. Sint-Servaaskerk
3. Haachtsesteenweg
4. Voltairelaan
5. Paul Deschanellaan
6. Azalealaan
7. Lambormontlaan
8. Ernest Cambierlaan
9. Rogierlaan
10. Meiserplein
11. Sport- en speelterrein
12. Minigolf
13. Boogschietstand
14. Bar, kiosk
15. Plantsoendienst
16. Vijver
17. Speelterrein
18. Dierenpark, vijver
19. Chazalschool

1. De snoeier (Albert Desenfans)
2. Assepoester (Edmond Lefever)
3. Emile Verhaeren (Louis Mascré)
4. Nestor de Tière (Frans Huygelen)
5. Léon Frédéric (Jules Lagae)
6. Tijd Uilenspiegel (Eugène Canneel)
7. Hubert Krains (Paul Wissnaers)
8. Moederschap (Maurice de Korte)
9. Huizen Schampaert
10. Monument Philippe Baucq (Jacques Nizot)
11. Albert Giraud (Victor Rousseau)
12. Oswald Poreau (René Cliquet)
13. Minneborre (Mon de Rijk)
14. Boreas, god van de wind (Joseph Van Hamme)
15. Monument Edmond Galoppin (Jean Lecroart)
16. Eva en de slang (Albert Desenfans)
17. Monument Henri Weyts (G. de Leener)
18. Georges Eckhoud (Joseph Witterwulgho)
19. Karistide (Eugène Canneel)

In dezelfde collectie

1. HET JUBELPARK, ZIJN GEBOUWEN EN MUSEA (NL - FR - ESP - GB)
2. HET KERKHOF AAN DE DIEWEG (NL - FR)
3. DE GROTE MARKT VAN BRUSSEL (NL - FR - ESP - GB)
4. DE BEGIJNHOFWIJK (NL - FR)
5. DE HEIZEL (NL - FR - ESP - GB)
6. DE LOUIS BERTRANDLAAN EN HET JOSAPHATPARK (NL - FR)
7. DRIE VOORBEELDEN VAN PASSAGES UIT DE 19^{de} EEUW (NL - FR - ESP - GB)
SINT-HUBERTUSGALERIJEN - BORTIERGALERIJ - NOORDDOORGANG
8. ANDERLECHT (NL - FR)
DE COLLEGALE - HET BEGIJNHOF - HET ERASMUSHUIS
9. DE ZAVEL DE WIJK EN DE KERK (NL - FR - ESP - GB)
10. DE VIJVERS VAN ELSENE EN OMGEVING (NL - FR)
11. DE SINT-KATELIJNEWIJK EN DE OUDE HAVENDOKKEN (NL - FR)
12. HET LEOPOLDSPARK ARCHITECTUUR EN NATUUR (NL - FR - ESP - GB)
13. DE SQUARESWIJK (NL - FR - ESP - GB)
MARGARETA, AMBIORIX, MARIA-LOUIZA EN GUTENBERG
14. DE ARMAND STEURSSQUARE TE ST-JOOST-TEN-NODE (NL - FR)
15. HET KONINGSPLEIN EN DE WARANDEWIJK (NL - FR - ESP - GB)
16. DE OBSERVATORIUMWIJK IN UKKEL (NL - FR)
17. DE TERVURENLAAN (NL - FR)
18. HET WOLUWEDAL (NL - FR)
19. DE LOUIZALAAN (NL - FR)
20. DE CENTRALE LANEN (NL - FR)
21. SINT-GILLIS VAN DE HALLEPOORT TOT DE GEVANGENIS (NL - FR)
22. DE RINGLANEN VAN HET ROGIERPLEIN TOT DE HALLEPOORT (NL - FR)
23. DE SINT-BONIFATIUSWIJK (NL - FR)
24. DE ONZE-LIEVE-VROUW-TER-SNEEUWWIJK (NL - FR)
25. DE BRUSSELSE KANALEN (NL - FR)
26. DE MARKTPLAATSEN VAN DE VIJFHOEK (NL - FR)
27. GANGEN IN BRUSSEL (NL - FR)
28. UKKEL, HUIZEN EN VILLA'S (NL - FR)
29. DE EERSTE OMWALLING (NL - FR)
30. HET TER KAMERENBOS (NL - FR)
31. HET JUSTITIEPALEIS (NL - FR)
32. DE TER KAMERENABDIJ (NL - FR)
33. DE MOLIÉRELAAN EN DE BERKENDAALWIJK (NL - FR)
34. DE TUINWIJKEN LE LOGIS EN FLORÉAL (NL - FR)
35. BRUSSELSE BIOSCOPEN (NL - FR)
36. DE WOLSTRAAT EN HAAR HISTORISCHE GEBOUWEN (NL - FR)
37. HET KONINKLIJK DOMEIN VAN LAEKEN (NL - FR)
38. KERKHOFEN EN BEGRAAFPLAATSEN (NL - FR)
39. GESCHIEDENIS VAN DE BRUSSELSE SCHOLEN (NL - FR)

Collectie Brussel, Stad van Kunst en Geschiedenis

De collectie **Brussel, Stad van Kunst en Geschiedenis** wordt uitgegeven om het culturele erfgoed van Brussel ruimere bekendheid te geven.

Boeken vol anekdotes, onuitgegeven documenten, oude afbeeldingen, historische overzichten met aandacht voor stedenbouw, architectuur en kunsten... een echte goudmijn voor de lezer en wandelaar die Brussel beter wil leren kennen.

De Louis Bertrandlaan en het Josaphatpark

Met dit werk start de heruitgave van de uitgeputte nummers uit de collectie **Brussel, Stad van Kunst en Geschiedenis**. Deze heruitgaven komen er op vraag van de talrijke bewonderaars van het Brussels erfgoed.

Het Brussels Hoofdstedelijk Gewest weerhield als eerste heruitgave het werk over de *Louis Bertrandlaan en het Josaphatpark*. Daarmee wil het Gewest de aandacht van een zo ruim mogelijk publiek op het belang van deze wijk vestigen. Een wijk met een bijzondere rijk bouwkundig erfgoed dat het voorwerp uitmaakt van een hernieuwde aandacht inzake bescherming. De aanleg van de Louis Bertrandlaan luidde het ontstaan in van het moderne Schaarbeek. De in meerderheid in eclectische stijl opgetrokken kwalitatieve gebouwen werden besteld door de toen opkomende burgerij, die via deze schitterende architectuur met haar succes wou pronken.

De staatssecretaris
voor Monumenten en Landschappen

