

ERFGOED BRUSSEL



Een publicatie van het Brussels
Hoofdstedelijk Gewest



DOSSIER
PARKEN EN TUINEN

N°009
DECEMBER 2013





Het fonds Hobé in de Archives d'Architecture Moderne (AAM) was tot dusver in zijn geheel nog maar weinig onderzocht en nog minder in zijn relatie met andere fondsen. De beschikbare teksten over deze architect zijn vaak fragmentarisch en onvolledig of bevatten ongefundeerde interpretaties. Zelfs de recente levensschets van Hobé in de *Nouvelle Biographie Nationale de Belgique*¹ steunt grotendeels op oude bibliografieën, zoals het artikel van Léonce Bénédicté dat uit 1901 dateert.² De opzoekingen van Amy Fumika Ogata³ bleven beperkt in de tijd en gaan niet verder dan 1904. Verder bestaan er deelstudies zoals die van Alessandra Severi of Griet Bronselaer.⁴ Alleen Eric Hennaut heeft zich gewaagd aan een inventaris die het gehele veld bestrijkt, op basis van het fonds in de AAM, maar zijn werk heeft niet tot een publicatie geleid. Parallel daarmee vorderen de gewestelijke inventarissen van het bouwkundig erfgoed slechts traag en doen ze geen recht aan de volle omvang van de activiteit die Georges Hobé heeft tentoongespreid.

Villa Thiry, Ukkel, 1903.
Afgebroken. Foto met
aantekeningen door
Hobé (© AAM).

HET FONDS HOBÉ IN DE ARCHIVES D'ARCHITECTURE MODERNE

WAT VERBERGEN DE
LEEMTES?

RAYMOND BALAU

Arch.-urb., prof. ENSAV La Cambre, AICA,
SCAM

Het fonds over architect-decorateur Georges Hobé dat zich in de *Archives d'Architecture Moderne* bevindt, is sinds 2013 volledig geïnventariseerd. Daardoor is de rijke inhoud ervan nu beter toegankelijk. Deze nieuwe inventaris ontsluit het oeuvre van de architect in zijn omvang en veelzijdigheid. Sommige toewijzingen zijn verduidelijkt of herzien en het corpus is verruimd, dankzij een kritische benadering van het beschikbare archiefmateriaal en de resterende gebouwen, zonder te veronachtzamen wat verdwenen is. Nader onderzoek zal misschien nog nieuwe zaken naar boven brengen over een oeuvre dat nog te weinig gekend is.

De nieuwe inventaris van 2013 werpt meer licht op de verborgen kant van het fenomeen Georges Hobé. De omvang van zijn productie staat in schril contrast met de schaarste van het archiefmateriaal. Hoewel we weten dat hij actief is geweest over een periode van veertig jaar, de Eerste Wereldoorlog inbegrepen, en dat hij gewerkt heeft in talrijke steden en hun omgeving, stuit elke poging om de stukjes van de puzzel samen te leggen op zones vol onzekerheden en onbekende cruciale gegevens. Zoekprogramma's op het internet brengen een massa fragmentarische, heterogene, onvolledige en verspreide bronnen aan het licht. Soms doet men onverwachte ontdekkingen, maar anderzijds ziet men ook dat auteurs foutieve informatie van elkaar overnemen.

PASSIE VOOR WONINGBOUW EN OPENBARE WERKEN

Georges Hobé, geboren in 1854, begon zijn beroepsactiviteit omstreeks 1870 als schrijnwerker-meubelmaker en was al tegen de veertig toen hij zijn eerste stappen in de architectuur zette (afb. 1). Maar afgezien van het atelier van Gustave Vanaise in Sint-Gillis, gebouwd in een woning uit 1885 die vandaag verdwenen is, gaapt er vóór 1894 een grote leegte. Voor de twee volgende decennia kennen we zijn werk min of meer, vooral tot in 1904. Nadien bouwde hij talrijke rijwoningen in de stad en kreeg hij ook andere opdrachten, zoals de Yachtclub van Oostende (1905-1906), de concertzaal van Somzée in Schaarbeek (1909, niet gerealiseerd),



Afb. 1

Georges Hobé. Foto, ca. 1905
(© AAM).

GEORGES HOBÉ (1854-1936)

Georges Jean Ferdinand Hobé, decorateur en architect autodidact, werd in Brussel geboren op 7 januari 1854 en overleed in Elsene op 5 maart 1936. "Il ne sort d'aucune école, n'appartint jamais à une académie et se désigne modestement de simple bâtisseur." In die bewoordingen werd architect-decorateur Georges Hobé voorgesteld in een Brusselse *Who's Who* uit 1904. Opvallend in deze notitie is dat vooral de woningbouwactiviteiten worden benadrukt van deze meubelmaker die het als autodidact tot architect schopte. "[Il] a construit quantité de maisons particulières, et a su y appliquer de tels principes de raison, d'élégance, de méthode, de goût, que son œuvre a retenu l'attention des critiques les plus autorisés, et notamment celle de Léonce Bénédite, l'éminent conservateur du Musée du Luxembourg, à Paris. La plupart de ses constructions présentent un attrait original, d'où la simplicité n'est jamais exclue. Il a doté La Panne de la plupart des chalets éparpillés le long du rivage; ils ont tous un air de parenté, dégagent la même impression de confort, et de leur examen extérieur, résulte la sensation que leur architecture est en harmonie avec la

région où ils s'élèvent, qu'ils font corps avec le paysage ambiant. Les intérieurs expliquent les aspects du dehors; la simplicité de bon goût a présidé à l'aménagement des pièces disposées, très ingénieusement, suivant leurs destinations. (...) [Ses habitations] se ressentent un peu de l'impression qu'il a gardée d'un voyage dans le sud de l'Angleterre, qu'émaillent de délicieux cottages respirant je ne sais quel sentiment intelligent du foyer, du home, et qui sont autant de modèles de construction rationnelle." Wat deze notitie niet zegt, is dat Georges Hobé toen internationale faam genoot op het vlak van volledige decoratieve ensembles, onder meer door zijn deelname aan de Belgische afdeling van de Exposition des Arts décoratifs modernes van Turijn in 1902. We weten nu ook dat hij aan nog heel wat andere tentoonstellingen heeft deelgenomen. Bovendien kreeg hij vanaf 1905 soms zeer belangrijke overheidsopdrachten, waardoor hij zijn werkterrein kon uitbreiden en nieuwe vaardigheden verwerven, in lijn met een uitgesproken smaak voor het landschap en de aanleg van natuurlijke sites. In een evenwichtsoefening tussen rationeel bouwen en pittoreske uitstraling had Hobé altijd grote

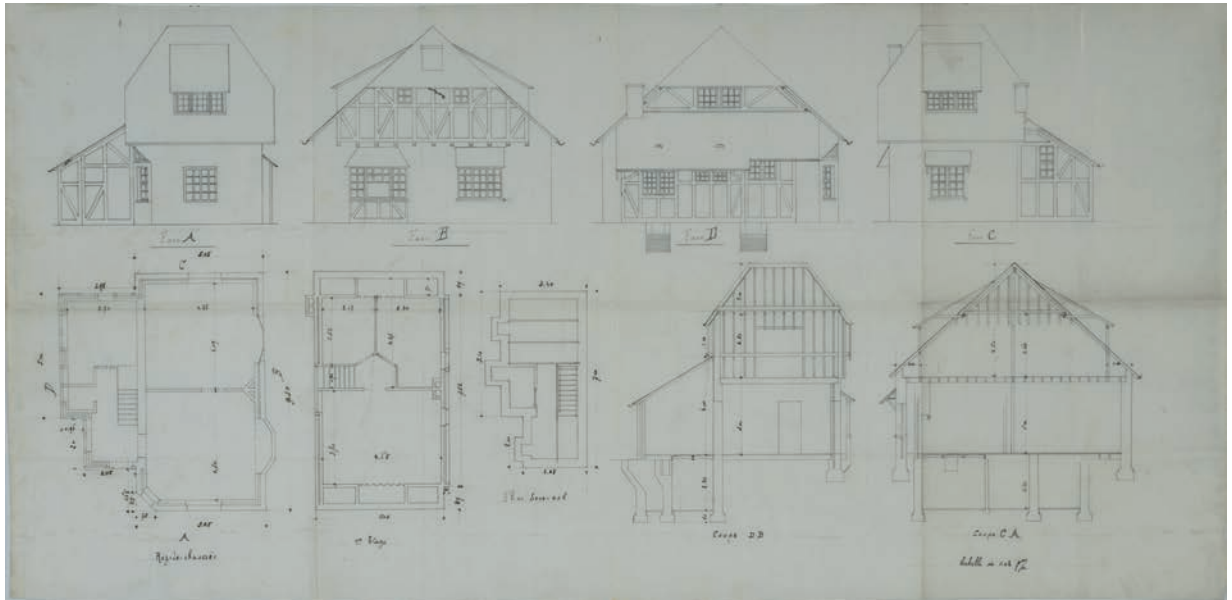
aandacht voor comfort en verfraaiing, zowel in de woning als in de stedelijke ruimte, soms ten koste van echte vernieuwing, maar altijd strevend naar decoratieve harmonie · in de echte zin van het woord · tussen het gebouw en zijn omgeving. Hoewel de stadswoningen en openbare projecten gemakkelijk opspoorbaar zijn, weten we nog altijd niet hoeveel tientallen gebouwen van Hobé, vaak villa's, er nog bestaan in Brussel (zie lijst op het einde van dit artikel), in Vlaams- en Waals-Brabant, aan de kust en meer verspreid in of rond steden zoals Bouillon, Kortrijk, Gent, Namen, Mechelen, Bergen, Ronse, Spa, Tilff of Vilvoorde. Naast Fernand Bodson en Antoine Pompe hebben nog andere opmerkelijke architecten van de 'tweede generatie van de art nouveau' voor Georges Hobé gewerkt, onder wie Adrien Blomme, Gabriel Charle, Jean-Baptiste Dewin, Adhémar Lener, zelfs de Nederlander Piet Kramer en later Willy Kessels.

NOOT

1. BREUER, A., 'G. Hobé', *Nos Contemporains*, Imprimerie Economique, Elsene, 1904, p. 196-197.



Ontwerp voor professionele naamplaat, s.d., gekleurde calque (© AAM).



Afb. 2

Plannen van *Kykhill*, het zomerverblijf van Hobé, De Panne, 1897. Hobé voerde diverse verbouwingen uit aan het huis tot in de jaren 1920 (© AAM).

het sanatorium van Fort Jaco in Ukkel (1903, in fases gebouwd over meerdere jaren), en zelfs een grote overheidsopdracht in Namen.⁵

Als autodidact paste Georges Hobé de woningbouwprincipes die hij verdedigde toe in het ontwerp van zijn eerste eigen woning, de villa *Kykhill* (afb. 2), die hij in 1897 bouwde voor zichzelf en zijn eerste echtgenote op de top van een duin in De Panne. Maurice Pillard-Verneuil liet in 1909, in het tijdschrift *Art et Décoration*, Hobé aan het woord over zijn eigenzinnige opvattingen: “Il convient d’abord, dit le bon architecte, de critiquer largement l’enseignement officiel de l’architecture. On apprend aux élèves à composer des palais du parlement, des

*palais de la Paix, des palais, toujours des palais! Des maisons, des simples maisons que chacun de nous habite, il n’est jamais question. Or, pour un palais construit, combien de maisons s’élèvent? M. Hobé voudrait donc, ainsi que semblerait l’imposer la logique, que l’on apprit aux élèves à construire des maisons, et la leur particulièrement. Ils s’habitueraient ainsi aux exigences pratiques qui s’imposent, et qui sont trop souvent méconnues.”*⁶

Hoewel sommige aspecten van deze architectuur in 1913 forse kritiek kregen van Sander Pierron, erkende deze toch de kwaliteiten ervan, die Hobé talrijke opdrachten bezorgden: “Je dirai volontiers de Georges Hobé qu’il est l’aquarelliste de notre architecture moderne ; nul mieux que lui n’a fait chanter les matériaux vierges ou peints, dans un cadre rural. Si ses grandes constructions n’ont rien de réfléchi, il est cependant parvenu, en un blond rempli de dunes, au milieu d’un vert paysage, à mettre le sourire de pimpantes villas, toutes diaprées dans leur robe étincelante. Charmé par leur aspect délicieux, on a oublié qu’elles sont baroques de lignes, torturées de profils et de plan souvent laborieux. Mais tout en formulant ces réserves, je crois que cet architecte, si imprégné de la vision de l’architecture anglaise domestique de ce temps, qui continue en la modifiant celle des XVII^e et XVIII^e siècles, est un de ces rares bâtisseurs de chez nous capables de couronner un édifice.”⁷

Naast stedelijke opdrachten realiseerde Hobé tussen 1914 en 1918 ook gebouwen voor het ziekenhuiscomplex Hospitaal *L’Océan*⁸ in De Panne en in Vinkem. In 1919-1920 was hij gemeentearchitect van De Panne. Ondanks enkele gezondheidsproblemen zette hij in de jaren 1920 en tot het begin van de jaren 1930 zijn bouwactiviteiten voort.⁹ Lucien Jottrand betreunde zijn afwezigheid in de Belgische afdeling op de *Exposition internationale des Arts décoratifs* van Monza in 1925. Ter gelegenheid van de *Exposition internationale des Arts décoratifs et industriels modernes* van Parijs in datzelfde jaar herinnerden Arthur De Rudder en Robert de la Sizeranne aan de artistieke vernieuwing die Hankar, Hobé en Horta rond de eeuwwisseling hadden belichaamd. Men heeft vaak gedacht dat Georges Hobé in het begin van de jaren 1930 van het architecturale toneel verdween, maar bij zijn overlijden op 82-jarige leeftijd werden meerdere dossiers afgewerkt door Fernand Bodson,¹⁰ wat doet veronderstellen dat Hobé tot het einde van zijn leven actief is gebleven.

In een herdenkingsartikel uit 1936 wees Maurice Sulzberger op de bijdrage van Georges Hobé aan wat Hippolyte Fierens-Gevaert in 1907 de “*mouvement moderne*” had genoemd: “De la création de mobiliers et d’arrangements intérieurs il [était] passé

jadis à l'architecture, et cette activité nouvelle l'avait désormais absorbé presque tout entier. C'était il y a une quarantaine d'années: l'époque du fameux modern-style. Mais son goût sobre, élégant, coquet, n'avait garde de donner dans les serpentements, les implications, les complications des 'apporteurs de neuf' si promptement démodés. S'inspirant de la confortable, pimpante et nette simplicité des cottages anglais, G. Hobé s'était fait tout de suite une manière à lui. Devantures de magasins, villas (afb. 3 en 4), demeures urbaines (afb. 5 en 6), on reconnaît de loin ce qu'il a signé. Il a peuplé la digue et les dunes de La Panne, les Ardennes, les environs de Bruxelles, d'une multitude de chalets, d'habitations de plaisance, dont l'extrême variété porte son cachet particulier. Sans être l'esclave d'un style, sa fantaisie légère se plie sans efforts aux exigences de l'orientation, du décor naturel, de la configuration du sol; là est le secret de la séduction des œuvres de Hobé: bungalows abrités contre le vent du large sous leur capuchon de tuiles ou d'ardoises, villas étageant leurs terrasses au soleil, hôtels buvant l'air et la lumière par leurs bow-windows et leurs loggias en avancée. Ces façades si invitantes ne sont pas un décor imaginé pour l'agrément des enfants ou l'amour-propre des propriétaires: elles révèlent la construction et le plan.¹¹"

Verrassender, maar ook verhelderend, is het portret dat Jean-Jules Eggerickx schetste in zijn cursusnota's voor het ISAD La Cambre in 1943-1944: "Il n'a pas fait d'études d'architecte. Bon menuisier, il travaille comme ébéniste et s'établit. Il devient un des architectes, à mon sens, les plus marquants si non le plus marquant de tout le groupement [Govaerts, Hobé, Hankar, Horta, Serrurier-Bovy, Van de Velde, Van Rysselberghe], non pas dans la création de ses édifices, mais dans la conception de ses villas, et de ses maisons particulières toujours simples et bien construites. Je sais que beaucoup de confrères lui font le reproche de ne jamais avoir atteint au grand art, mais il est une chose certaine et de valeur plus grande à mes yeux, c'est que Hobé a pu réaliser des constructions saines, fonctionnelles, où l'on peut vivre d'une manière agréable sans être frappé par des frais énormes d'entretien que nécessitent les élucubrations artistiques de l'époque.



Afb. 3

Niet-geïdentificeerde villa (1903), Ukkel. Het dak was zo ontworpen dat het plaats bood aan zo veel mogelijk kamers. Afgebroken. Oude postkaart (© AAM).

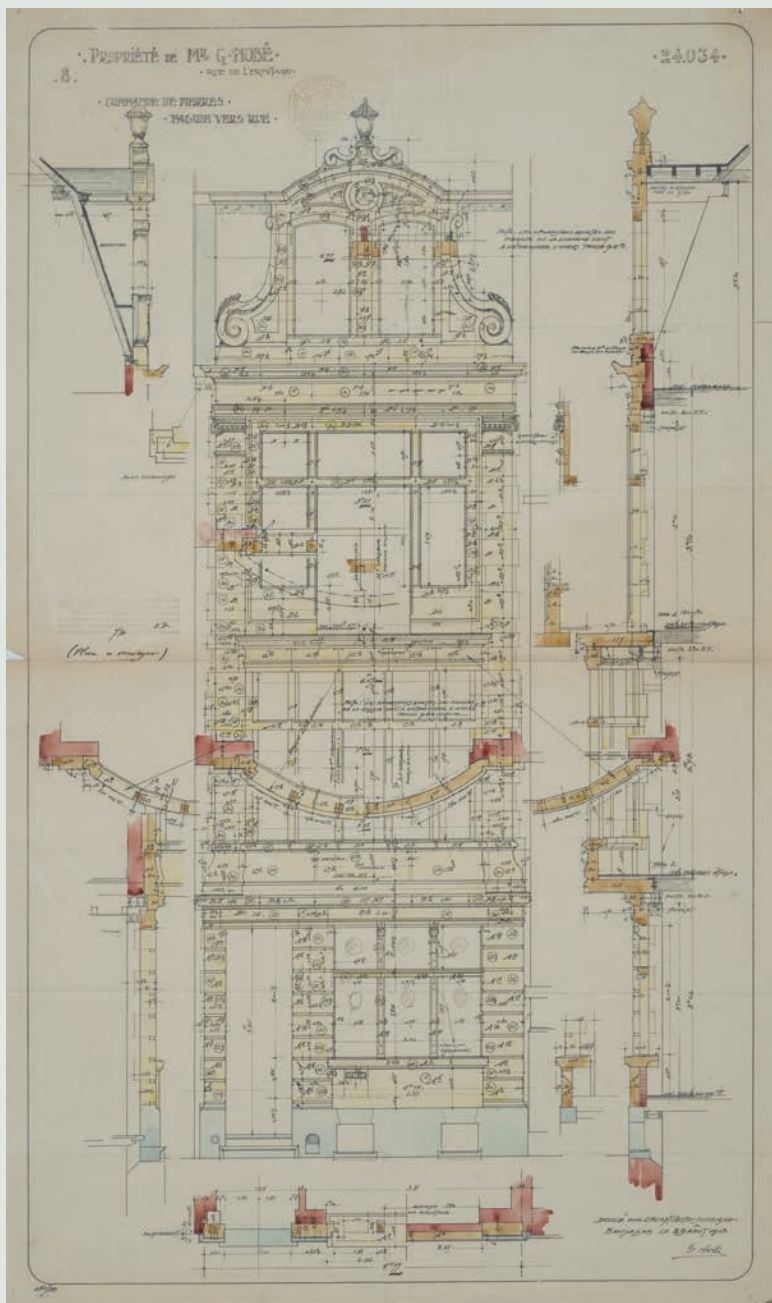
Afb. 4

Tuinierswoning van het domein Baelde (1904), Ukkel. Het portaal is afgebroken maar het volume van de woning is nog intact. Oude postkaart (© AAM).

Tout autour de lui viennent se grouper, du reste, une phalange de jeunes qui travaillent dans son bureau, où l'on apprend, ma foi, beaucoup plus que dans les écoles.¹²" Toch heeft het nadien lang geduurd alvorens het werk van Georges Hobé door het wetenschappelijk onderzoek ontdekt werd. Twee belangrijke gebeurtenissen verdienen een vermelding: het boek *The Art Nouveau* (1951) van Henry F. Lenning en de tentoonstelling *Antoine Pompe et l'effort moderne en Belgique 1890-1940*, in 1969 georganiseerd door de AAM (Maurice Culot en François Terlinden) in het Museum van Elsene.

PERSOONLIJK PATRIMONIUM

De villa *Kykhill* markeert het debuut van Georges Hobé in de architectuur, maar we weten dat er een plan uit 1899 bestaat met een schets voor een verkaveling van zijn buitengoed¹, waarbij het huis in zekere zin gekloond werd, en een ander uit de jaren 1920 voor een wooncomplex langs de Zeelaan; beide plannen werden niet uitgevoerd. *Kykhill* werd herhaaldelijk verbouwd gedurende de Eerste Wereldoorlog en ook later nog. Nadat Georges Hobé naam had gemaakt, breidde hij zijn vastgoedbezit verder uit.² Zo kocht hij een terrein in Bouillon (La Ramonette) en een handelsgebouw in de Brabantstraat in Brussel, apart van de woon- en werkruimte die hij huurde aan de Waterloolaan, eveneens in Brussel. Zijn grootste vastgoedinvesteringen deed hij echter in Elsene, in hetzelfde huizenblok waar de AAM zich later zou vestigen. Op het einde van zijn carrière ging hij namelijk in de Kluisstraat wonen, waar hij in 1914 een banaal gebouw in de diepte vergrootte en verbouwde tot een juweeltje van comfort en verfijning, met een gevel uitgewerkt in verschillende stijlen, op elegante wijze opnieuw geïnterpreteerd en gemoderniseerd, met grote aandacht voor de praktische aspecten maar wars van elk avant-gardisme. Twee andere gebouwen in hetzelfde blok verdienen aandacht, ook al beantwoorden ze in niets aan de types of stereotypes van de 'modernistische' architectuur, zelfs niet aan die van de art deco. In een ander gedeelte van de Kluisstraat, vandaag de Spaakstraat, verbouwde Hobé in 1925 met zwier een minuscuul gebouw op een terrein van 31 m² om er twee studio's in te installeren die hij in een grafisch promodocument beschreef en waarin Herman Dons de hand van een kunstenaar en een vakman herkende.³ Twee jaar later bouwde Hobé in de de Henninstraat een gebouw met twee grote appartementen, kantoren waar hij zijn bureau vestigde en twee garages. De tuinen van de woning van Georges Hobé en van het appartementsgebouw stonden met elkaar in verbinding. Op een manier die doet denken aan Octave Van Rysselberghe opteerde Hobé voor een architecturale taal die wortelde in de vooroorlogse periode, maar met een plat dak.



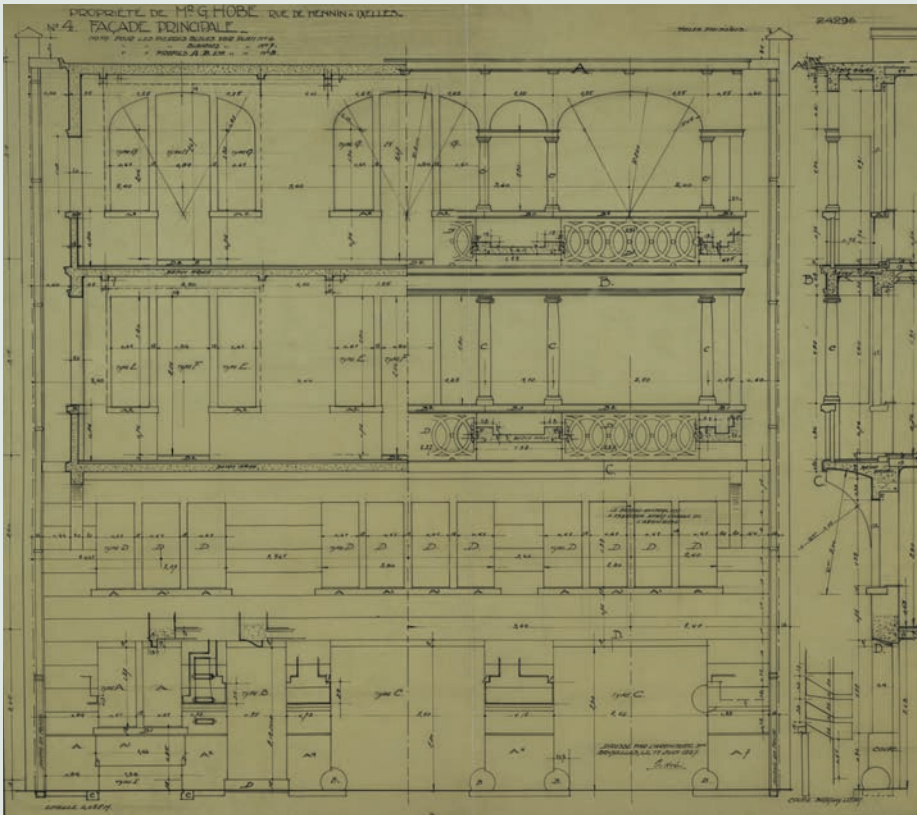
Eigen woning van de architect, straatgevel, studie van de stereotomie, Elsene, 1913 (© AAM).

NOTEN

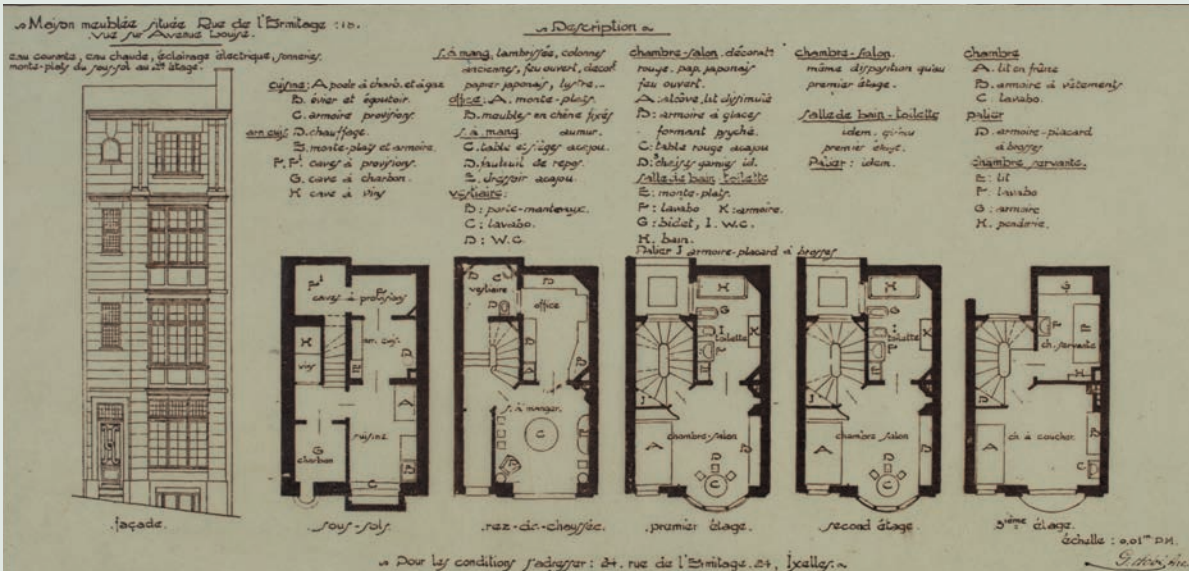
1. Fonds AAM: [Handtekening van VAN DER SWAELMEN?], *Propriété de Monsieur Georges Hobé à La Panne. Projet d'un quartier à villas*, 18 november 1899. Jules Buysens was later verantwoordelijk voor de aanleg van het terrein.

2. De dossiers dragen respectievelijk de nummers 22974 (Brabant), 24034 (Kluis), 24192 (Spaak), 24296 en 24345 (de Hennin; de laatste bouwaanvraag dateert van 9 december 1935, drie maanden voor Hobés dood), 34316 (voor het niet-gerealiseerde project in De Panne).

3. DONS, H., 'Un home en miniature', *L'Eventail Théâtral, Littéraire, Artistique & Mondain*, Brussel, 30 augustus 1925, p. 7.



Gemeubde woning aan de Kluisstraat 118 [vandaag Paul Spaakstraat 30], Elsene, 1925 (© AAM).



Gebouw met twee appartementen, kantoren van Hobé en garages, Elsene, 1927 (© AAM).

Afb. 5

Huis Charlet (1907), Elsene.
Gevel met een eerder Duits
aandoende invloed. Licht
verbouwd. Oude postkaart
(©AAM).

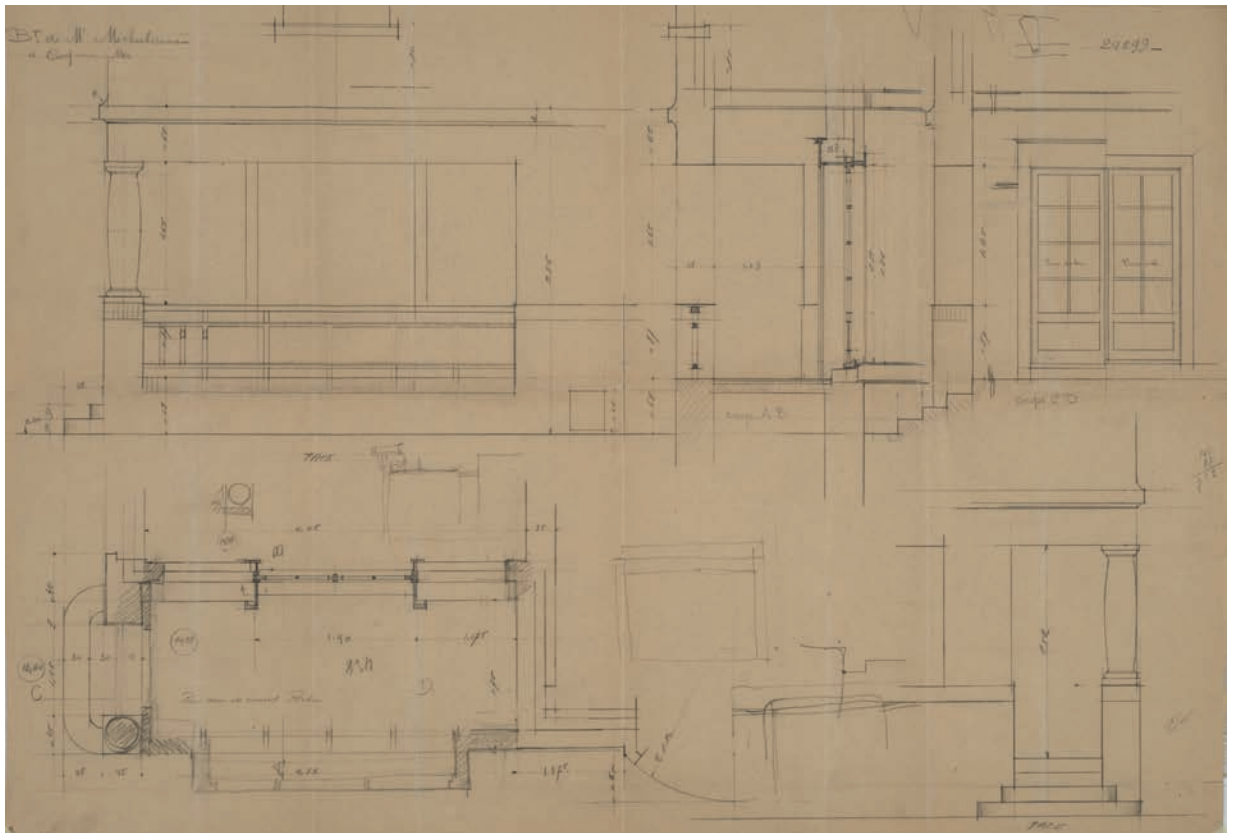




*Bruxelles.
Maison
rue de l'Abbaye.
G. Hobé,
architecte,
1904.*

Afb. 6

Woning van Théo Ysaÿe (1904), Elsene. Hobé ontwierp voor de broer van Eugène Ysaÿe een moderne versie van een huis met topgevel. Oude postkaart (© AAM).



Afb. 7

B' de Monsieur Michielsens à Coq-sur-Mer, studie voor een verbouwing. De Haan, interbellum. Detail van een gewijzigd overdekt terras. Afgebroken (© AAM).

STAND VAN HET ONDERZOEK

Aangezien de gebouwen met signatuur weinig talrijk zijn, de archieven verspreid en zeer onvolledig, en Georges Hobé zelf geen enkele inventaris had gemaakt, kan het belang van het AAM-fonds nauwelijks worden onderschat, ook al omvat het slechts zowat een vijfde van de volledige productie van Hobé. Volgens het eerste volume van de collectiecatalogus, uitgegeven in 1986 werd tussen 1969 en 1981 een zestigtal documenten verzameld. De schenking van de dochter van de architect, Georgette Vander Poorten-Hobé, op 23 november 1988. Het tweede deel, gepubliceerd in 1999 bevat meer gegevens maar niet meer details. De bibliografie van het eerste deel verwijst naar twee artikels het tweede naar acht.¹³

Bij nader onderzoek levert dit fonds evenveel informatie als raadsels op, want het wemelt van losse documenten en onvolledige dossiers. Het is ook niet altijd eenvoudig te weten of

bepaalde gebouwen nog bestaan. Vormt een geïsoleerd detailplan, dat is bewaard vanwege een andere tekening op de rugzijde, geïdentificeerd door de namen van een plaats en een klant, door een nummering met vijf cijfers¹⁴ (Nr. 24299, (afb. 7), zonder zekerheid dat er een overeenstemmend gebouw heeft bestaan noch of het gaat om de bouw of de verbouwing ervan, een volledige en volwaardige referentie? Wanneer de authenticiteit van een document niet vaststaat, bijvoorbeeld een fotoafdruk in kleur van een geaquarelleerd perspectief dat de signatuur 'G. Hobé' (afb. 9) draagt, maar waarvan het origineel onvindbaar is, kan men dan met zekerheid aannemen dat het uit zijn atelier stamt? Wanneer een Ansichtkaart onmiskenbaar een werk van Hobé toont, zonder andere informatie, zoals een villa in Ottignies (afb. 8) die verdacht veel lijkt op een andere villa in Tilff, moet men die dan zomaar in het corpus opnemen? Als een bewaarde foto van een gebouw als enige aanduiding een handgeschreven adres op de rug bevat,



Afb. 8

Villa Germania, Ottignies, s.d.
Verrassende variant op de
sluiswachterswoning in Tilff.
Afgebroken. Oude postkaart
(privéverz.)



Afb. 9

Sluiswachterswoning in Ste-
Anne (Tilff). Fotoafdruk van een
niet-gelokaliseerd origineel, s.d.
(© AAM).



Afb. 10

Villa Schockaert, Leeuwigem, s.d. De serre is vervangen door een grote latere aanbouw. Maquette (© AAM).

gaat het dan zeker om het gebouw in kwestie? Hoe weten we of de foto's van de maquette van een villa (afb. 10), zonder enige vermelding, beantwoorden aan een effectieve realisatie?

Diverse confrontaties met openbare en private archieven, opzoeken op het internet,¹⁵ plaatsbepalingen, bezoeken en contacten met andere vorsers hebben een aantal leemtes in de inventaris opgevuld en nieuw materiaal aangebracht. Het gebeurt ook dat een reeks overtuigende elementen een betrouwbare identificatie mogelijk maakt zonder dat de naam van de architect tevoorschijn komt. Wat de voorbeelden hierboven betreft: het verbouwingsplan stemt overeen met de villa *Adrien* (gesloopt), geen enkele herkomst aanduiding is tot dusver gevonden voor het perspectief van de sluiswachterwoning, de villa *Germania* in Ottignies bestaat niet meer, de villa *La Bruyère* (afb. 11) in Woutersbrakel bestaat nog altijd en is een variant van een andere (*A l'Copette* in Ukkel) en de villa Schockaert in

Leeuwigem (afb. 10) is vandaag een bejaardentehuis en had oorspronkelijk een portaal vergelijkbaar met dat van de villa Baelde. Dergelijke vondsten zijn er met tientallen.

Dit puzzelwerk berust op een onderzoeksdiagram dat zowel aangeeft wat gevonden kan worden als waarnaar het nutteloos is te zoeken. De beschikbare gegevens en de werkhypotheses, ook en misschien vooral de meest ongerijmde, worden als in een matrix met elkaar verbonden, niet zozeer om iets nieuws toe te voegen als wel om de context te verruimen. Het geringste bewijselement wordt met het corpus verbonden via een soort hyperlinken, wat gelijktijdige toetsingen mogelijk maakt op meerdere betekenisniveaus, met een coherentie die zelfs uit het ongelijksoortige karakter van de bronnen naar voren komt. Een biografisch feit, een cluster van culturele affiniteiten, een allusie in een publicatie of groeperingen op basis van details van beeldmateriaal kunnen samen leiden naar de identificatie van een



Afb. 11

Villa La Bruyère,
Woutersbrakel, s.d. Bewaard
geheel, afgezien van een
toegevoegde travee aan de
linkerkant (© AAM).

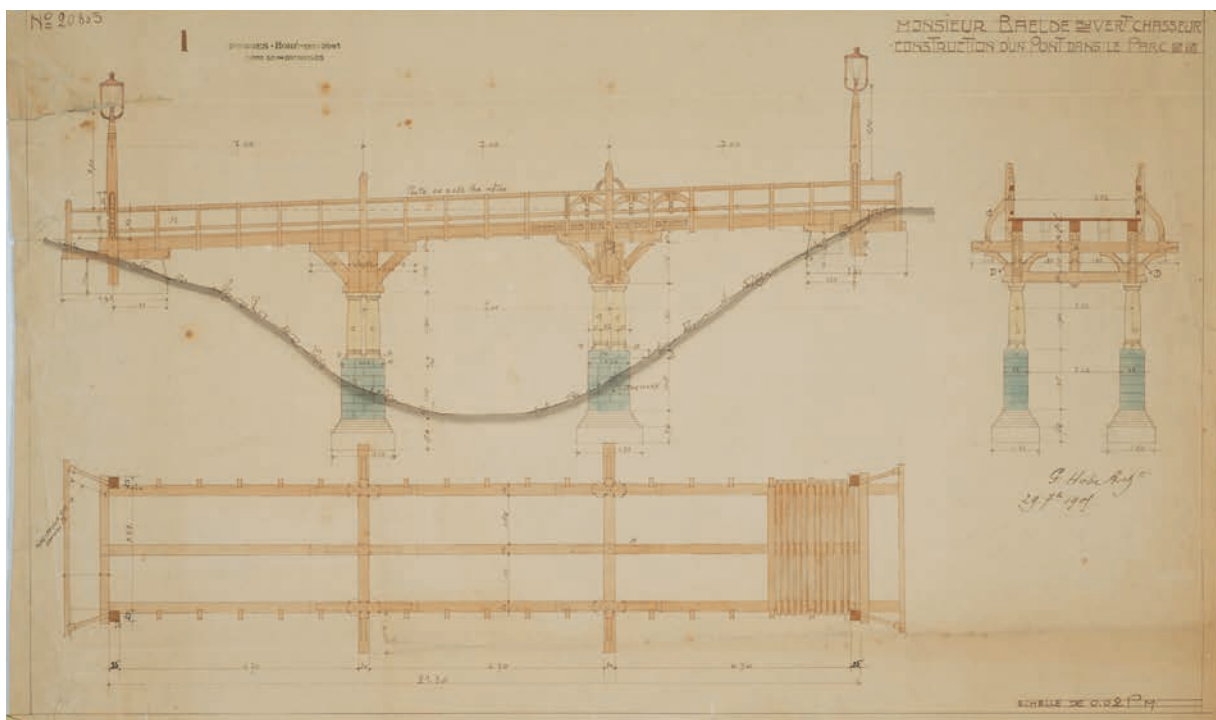
nieuwe referentie dankzij kruisende, elkaar versterkende of overlappende aanwijzingen uit territoriaal of documentair onderzoek (in de breedste zin, te beginnen met de doolhof van het internet). Soms gaat het om louter speculatie, waarbij men de chronologische en stilistische schema's verlaat om het vak dat Georges Hobé heeft uitgeoefend in zijn finesses te begrijpen, zonder vooroordelen of beperkingen. Daarvoor worden de archivalische lacunes scherp afgebakend en bekijkt men in helikopterzicht de verstrengelingen tussen studies, realisaties, opdrachtgevers en verspreiding. Het werk van Hobé is slechts leesbaar als het vanuit lokaal, nationaal en internationaal oogpunt benaderd wordt. Door de samenvoeging van deze drie dimensies en door detailpunten en algemene feiten met elkaar te verbinden zal de kennis van zijn oeuvre toenemen. Tal van aanduidingen wijzen in die richting.

De huidige inventaris van ontwerpen en realisaties,¹⁶ waarin de referenties

van het AAM-fonds geïndexeerd zijn, moet worden beschouwd als een *work in progress*, want de recente toevoegingen kondigen nog andere aan. Na de kritische analyse van de stadsprojecten in Namen (1905-1914) (afb. 12) en Bouillon (1903-1910), het standpunt van Hobé over de Duitse afdeling op de wereldtentoonstelling van Brussel in 1910 en de projecten met of voor de kunstenaars Baertsoen (1907, woning met atelier), Devillez (1908, twee gebouwen) en Wytsman (1899, grafsteen), of het sanatorium van Fort Jaco in Ukkel, wachten nog tal van thema's op nader onderzoek. Het AAM-fonds biedt hiervoor het nodige materiaal. We noemen er enkele: de volledige decoratieve ensembles; de sterke affiniteit met Lambeaux en Vanaise; de verbouwingen en uitbreidingen van gebouwen; Hobés bijdragen aan een twintigtal tentoonstellingen; de stedelijke en voorstedelijke gebouwen; de terugkerende componenten van de woning; de begripsverwarring tussen

Afb. 12

Kursaal, Namen, 1910-1914. Eerste versie van het tweede ontwerp: het vandaag gesloopte gebouw B (links) telde vier traveeën. Alleen de mantel van gebouw A bestaat nog. Dossier 23859 (© AAM).

**Afb. 14**

Houten brug van het domein Baelde, Ukkel, 1904. Het fraai bewerkte houten gedeelte is verdwenen (© AAM).



Afb. 13

Les Mésanges en Micky (boven), *Les Charmettes en Les Hirondelles* (onder, afgebroken), twee voorbeelden van gegroepede woningen in De Panne, ca. 1900, gepubliceerd in *Villas et Cottages des bords de la Mer • Façades, intérieurs, plans*, Charles Schmid Éditeur, Parijs, s.d. (vóór 1910), pl. 6.

chalets, cottages, villa's, landhuizen, bungalows, enzovoort; de ruimtelijke organisatie van rijhuizen; de private en openbare realisaties aan de kust (afb. 13); de Franse, Engelse en Duitse invloeden; de stijlverschillen; Hobés toetreding tot de eerste *Association des cités-jardins de Belgique* in 1904; de ideologie van het tijdschrift *Le Cottage*; de villawijken; de verhouding tussen vakantiestemming en burgerlijke kunst; de erfenis van de *Arts & Crafts*-beweging; de mode van het 'vieux-neuf' en het zoeken naar in de traditie verankerde moderniteit; de levering van commerciële of hergebruikte producten; jonge architecten die voor Georges Hobé hebben gewerkt (zoals Fernand Bodson); het vastgoedbezit van Hobé; de kenmerken van zijn grote projecten; zijn relaties met Leopold II; zijn bijdrage aan de infrastructuur van het Hospitaal *L'Océan* in 1914-1918; zijn productie in het interbellum tegen de achtergrond van een 'terugkeer naar de orde'; zijn activiteit als gemeentearchitect in De Panne na de Eerste Wereldoorlog; de stedelijke nutsgebouwen; de houten constructies (afb. 14); de burgerlijke bouwkunde en het gebruik van het systeem-Hennebique; de landschapsaanleg op verschillende schalen en de interacties met landschapsarchitecten (zoals Jules Buysens); het ontwerp van een tuinwijk in Veurne;⁷ de geschriften van Georges Hobé, al dan niet gepubliceerd; de verspreiding van zijn werk via de fotografie (bijvoorbeeld via ansichtkaarten); de bronnen van de lokale pers; de necrologie en de postume bestemming van zijn werk. En nog vele andere thema's, zoals de lotgevallen van *Le Diable au Corps* in het 'cabaret artistique' *In de Klok* in De Panne, ingericht door Georges Hobé – "Hobi or not Hobi" – beschreven door Franz Hellens!¹⁸ De volgende hoofdstukken behandelen drie van deze deelaspecten, die laten zien hoe onze kennis over Georges Hobé langzaam maar zeker vergroot.

BEHANGPAPIER

De originele foto's van vele door Georges Hobé ontworpen interieurs (afb. 15 tot 18) zijn nog nooit bijeengebracht en met elkaar vergeleken. Hierdoor kan men bijvoorbeeld de variaties in terugkerende decoratieprincipes bestuderen, zoals het gebruik van spiegels of de toepassing van diverse types bergmeubels. Maar afgezien van villa *Kykhill* is het bijna niet mogelijk om bijvoorbeeld voor het behangpapier, dat overal aanwezig is, uit te maken wat het aandeel van Hobé is en wat van zijn klanten. Zoals blijkt uit een promotiecampagne in *L'Art Moderne* uit 1895, was Georges Hobé een agent van de firma Essex & Company. Jérémie Cerman heeft de fries van het salon van *Kykhill* kunnen identificeren, die zichtbaar is op een door Bénédite gepubliceerde foto. Het gaat om *The Hemlock*, een ontwerp van CFA Voysey.¹⁹ Van haar kant heeft Anne-Sophie Augustyniak in *Erfgoed Brussel* een artikel gewijd aan de reconstructie door een team van het KIK, in samenwerking met het atelier d'Offard (Tours), van een aantal types behangpapier uit het huis Van Stappen (vandaag bekend als het *Quaker House*) aan de Ambiorixsquare in Brussel. Een daarvan was het model *The Heylaugh*, eveneens van CFA Voysey.²⁰ In dit huis is een hersteld fries identiek aan een fries uit een ander interieur van Hobé, gepubliceerd in het album *Notre Pays*.²¹ Maar tot op vandaag heeft men noch het gebouw noch het fries kunnen terugvinden. Dit fries lijkt een van de favorieten te zijn geweest van Georges Hobé, want we zien het ook op de foto van een volledig geheel, waarschijnlijk ontworpen voor een tentoonstelling. Dit is een moeilijk te onderzoeken (afb. 17) domein omdat vele interieurs later gewijzigd zijn, als ze al niet zijn vernietigd.



Afb. 16

Niet-geïdentificeerd interieur, s.d., gepubliceerd in *Notre Pays*. Fries identiek aan het herstelde fries in het huis Van Stappen.



Afb. 15

Villa Kykhill (De Panne, 1897), gepubliceerd in *Art et Décoration* (Parijs, 1901). Het tweedelige dressoir is nog altijd ter plaatse. Links een foto van het schilderij *Portrait de M. et MM. Georges Hobé* door Gustave Vanaise (1885).

Afb. 18

Eetkamer van het huis Charlet,
Elsene, 1907.. Alleen het
houtwerk is bewaard gebleven
Foto(©AAM).

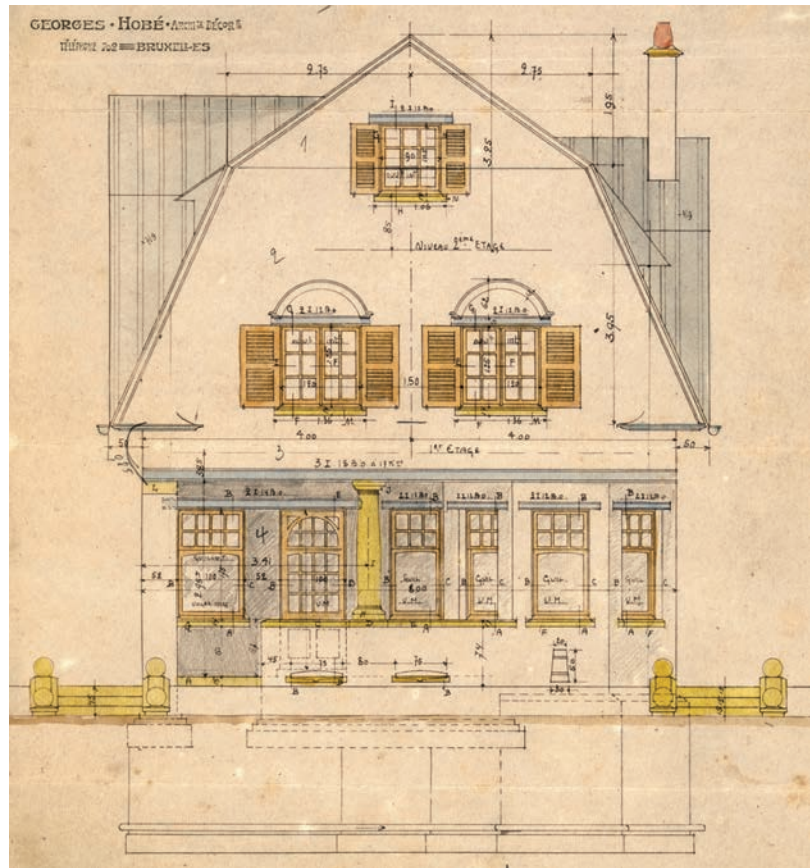
**Afb. 17**

Niet-geïdentificeerd interieur,
s.d. De tekening rechts
bovenaan stelt een ander
interieur voor, ongetwijfeld
ontworpen door Hobé. Foto
(©AAM).

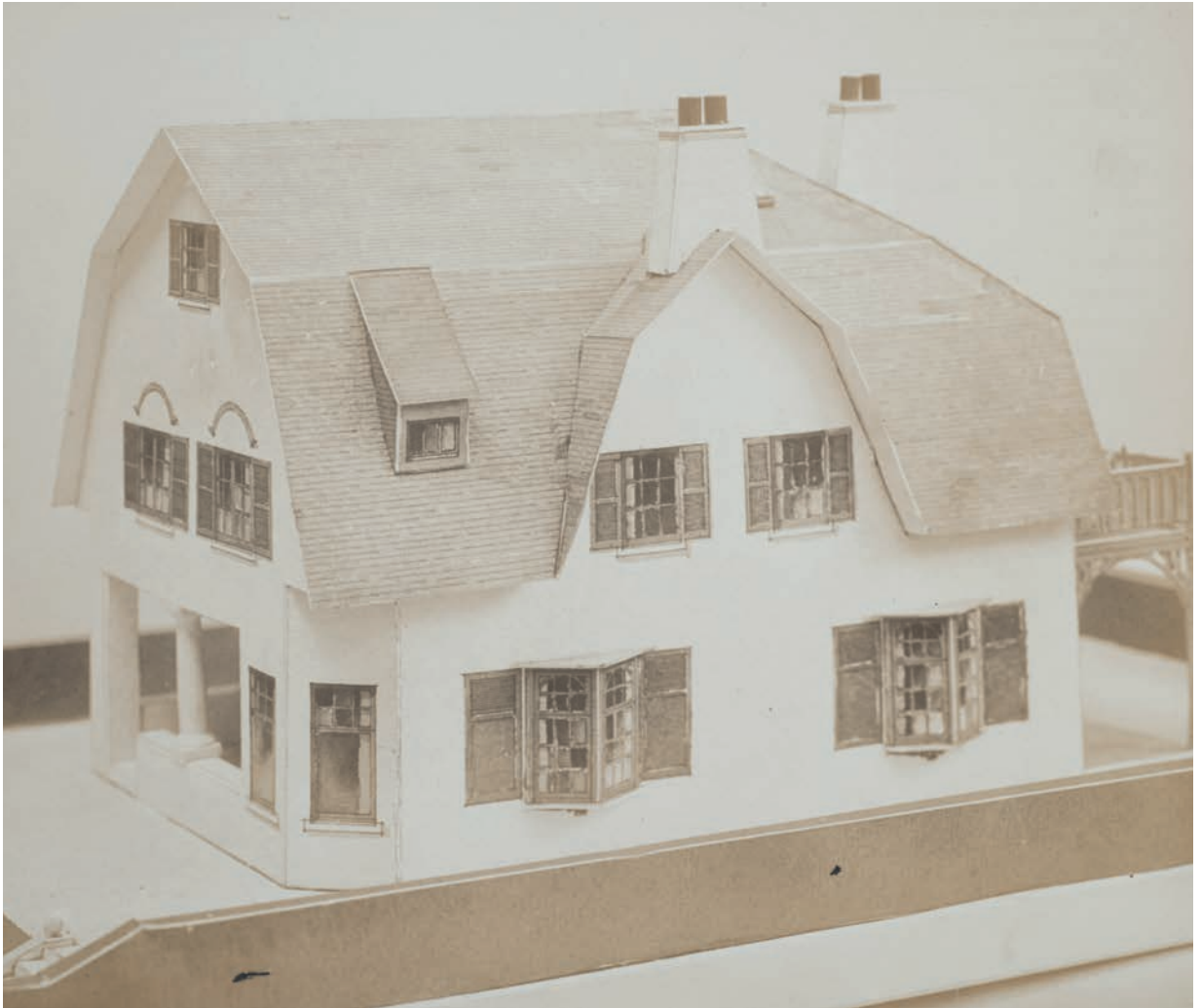


.....
EEN VERDWENEN VILLA

Sommige gesloopte gebouwen – vaak miskende onderzoeksobjecten – die alleen nog op papier bestaan, zijn niet te negeren, bijvoorbeeld omdat ze in publicaties beschreven en afgebeeld zijn. Dat is het geval voor de villa Thiry (Ukkel, 1903), die door het tijdschrift *Tekhné*²² nog een tiental jaar na het ontwerp ervan werd besproken (afb. 19 tot 22): “*Une des jolies villas de M. Hobé, traitée dans une note lapidaire qui lui donne du charme et de la vigueur ; son crépi blanc et la tonalité violette des ardoises sont bien faits pour y ajouter leur part de caractère. Devant, un jardinet très simple avec la seule recherche de deux petits escaliers blancs employés comme trait d’union entre la pelouse et la terrasse et enfin un grillage simple et coquet et voilà ce qui constitue un ensemble très sympathique. G. Hobé y a réussi.*”²³ Een bijna volledig stel plannen (nr. 18046) en een meetstaat zijn teruggevonden. Meerdere foto’s worden bewaard door de AAM, waaronder die uit *Tekhné*. De opmerkingen kunnen dus gaan over details zoals het tuinhek, dat identiek is aan dat van het huizenblok van het postgebouw in Bouillon, of de subtiele plaatsing van een inspringend terras dat beschutting biedt aan de ingang, een op 45 graden afgesneden muurvlak dat als erker is uitgewerkt, uitspringende vensteropeningen en een tweede, extern terras dat overdekt wordt door een derde in hout. Een Ansichtkaart toont de noordoostelijke gevel. Deze opmerkelijke realisatie liep al vooruit op ontwerpen die in de jaren 1920 zouden terugkeren.



Afb. 19
 Villa Thiry, zuidoostelijke gevel, Ukkel, 1903. De variaties van het dak en van de gevels bepalen de bestemming van de kamers (privéverz.).



Afb. 20

Villa Thiry. Foto's van maquettes zijn uiterst zeldzaam. Maquette (© AAM).

L'ART EN BELGIQUE



Documents d'Architecture Contemporaine



VILLA CHAUSSEE DE WATERLOO

ARCHITECTE : G. HOBÉ

Afb. 21

Villa Thiry, zicht vanuit het zuiden, gepubliceerd in *Tekhné* in 1912 (Brussel).



Afb. 22

Villa Thiry, noordoostelijke gevel. Zicht vanuit de tuin. Oude postkaart (privéverz.).

FOTO'S EN VERSPREIDING

Het werk van Georges Hobé wordt vaak gefotografeerd vanaf het artikel van Léonce Bénédite uit 1901, en dat gedurende een tiental jaar. Er werden een aantal zichten gemaakt voor gespecialiseerde publicaties, voor ansichtkaarten gedrukt op naam van Hobé en, zo lijkt het, voor tentoonstellingen. Voorbeelden hiervan zijn de twee fotoreeksen gemonteerd onder glas die details tonen van twee opmerkelijke realisaties: het buitengewone domein van bankier Eugène Baelde (kasteel Beauvoir) en het herenhuis van Franz Charlet, respectievelijk in Ukkel en Elsene. Het domein Baelde bevatte niet minder dan drie gebouwen die Hobé in 1904 ontwierp: een tuiniershuis, een geheel van stallen en garages, en een imposante villa van ongeveer 1500 m². Deze gebouwen lagen verspreid

in een park van 2,5 ha, dat toegankelijk was langs een grote ingangspoort en voorzien was van een houten brug en verlichtingspalen. De decoratie van het geheel was tot het uiterste doorgevoerd. Ingangspoort, brug en palen zijn vandaag verdwenen, maar de drie gebouwen bestaan nog altijd. Ze werden lang gebruikt door de ambassade van de Verenigde Staten, die het domein eerst huurde en later kocht van de erfgenamen van Gaston Ithier. Sinds 1959 is hier de residentie gevestigd van de vertegenwoordiging van de VS, eerst bij de EGKS, nadien bij de Europese Unie.¹ Het herenhuis Charlet bevatte eveneens indrukwekkende decoratieve ensembles waarin luxueus schrijnwerk de toon aangaf. Alleen het houten raamwerk en de trap zijn bewaard gebleven, maar aan deze laatste is een lift toegevoegd. Het gebouw doet vandaag dienst als ambassade van Slowakije.

NOOT

1. *Château de Beauvoir*, The United States Mission to the European Union, Brussel, 1994. Drie van deze zichten en een plaat uit het *Album de la Maison Moderne* zijn afgebeeld in PILLARD-VERNEUIL, M., 'Maisons de Campagne en Belgique', *Art et Décoration. Revue mensuelle d'Art moderne*, Librairie Centrale des Beaux-Arts, Parijs, 1909, deel XXVI, p. 211-216.



Domein Baelde, Ukkel, 1904.
Stallen en bergingen (20276),
portaal van het park en
tuinierswoning (19262), villa
(?), brug (20805) (© AAM).



Huis Charlet, Elsene, 1907.
Centrale hal en eetkamer
op de eerste verdieping
(© AAM).

STADSDIENST

De praktische geest van Georges Hobé kwam dikwijls in de openbare ruimte tot uiting in kleine dienstgebouwtjes, wachthuisjes, shelters en andere paviljoenen. De tramhalte voor de *Royal Golf Club* van Oostende (RGCO) was daar een goed voorbeeld van en getuigt van een scherpe zin voor 'goede inrichting' (afb. 23 en 24). Het was het eerste golfterrein van het land, aangelegd in de duinen van Klemskerke, en het werd in de zomer van 1903 ingehuldigd (afb. 25). De architect van het Club House, Arnold Bidlake Mitchell, had voor die plek een luxueuze koninklijke villa en een gigantisch station ontworpen, die echter nooit gerealiseerd werden. Na zijn bijdrage aan de binnenhuisdecoratie van het Club House en zijn ontwerp van kantoormeubilair, waarvan niet geweten is of het ooit is verwezenlijkt, stelde Hobé een dubbel alternatief voor, door aan de rand van de door Seymour Dunn ontworpen *green* een wachthuis toe te voegen dat ook voor de boekhouding zou dienen, alsook een wachthuisje voor de tramhalte. Dit in het duinenlandschap verwerkte geheel was een mooi voorbeeld van verstrengeling van publieke en privébelangen. Hobé heeft in Namen en Spa gelijkaardige kioskes gerealiseerd. In Namen staat aan de ingang van de parking van het nieuwe Kursaal een minuscuul lokethuisje, gecombineerd met twee slagbomen en voorzien van een fraai versierd dak, terwijl de boveningang van het openluchttheater gevormd werd uit twee lokethuisjes verwerkt in een symmetrisch geheel van natuurstenen muurtjes met een houten traliewerk. In Spa bevindt zich in de wijk 'Balmoral', waar de streeklijn Spa-Verviers langskwam (afb. 26), nog steeds een vergelijkbaar bouwwerk (1909) als in de RGCO, maar eenvoudiger. Deze allesbehalve monumentale wachthuisjes geven blijk van oog voor een geslaagd samenspel van ruimtelijke ordening en welbehagen.

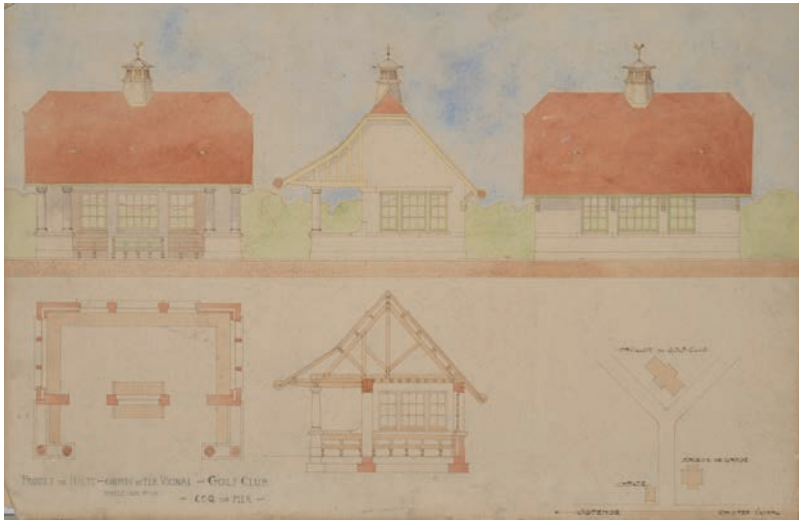


Afb. 23

Royal Golf Club Ostend, Projet de Halte - Chemin de fer vicinal - Golf Club - Coq sur Mer, 1904. Dit document bevat een inplantingsschema (© AAM).

Afb. 24

Royal Golf Club Ostend, tramhalte, De Haan, 1904, postkaart (privéverz.).



Afb. 25

Royal Golf Club Ostend, totaalzicht, De Haan, postkaart. Het Club House (achteraan) werd ontworpen door Arnold B. Mitchell, de twee andere gebouwen door Georges Hobé; rechts ziet men de woning van de bewaker. Al deze gebouwen zijn verdwenen en het Club House werd herbouwd door Alfred Knein (privéverz.).

Afb. 26

Wachthuisje Spa-Extension, 1909, postkaart. Drie nabijgelegen houten schuilhokjes zijn ongetwijfeld ontworpen door Hobé; het geheel bestaat nog (privéverz.).

DE HERMENEUTIEK TEN AANZIEN VAN ONVOLLEDIGE ARCHIEVEN

De geactualiseerde inventaris van de ontwerpen en realisaties van Georges Hobé bakent zijn productie af, waarvan we de diversiteit vandaag beter kennen. De inventaris is ook een instrument voor de methodische en kritische verruiming van het onderzoeksterrein. Los van de stilistische appreciaties is architectuur nooit te herleiden tot haar materiële aspect of sporen. Waar het om gaat, is een benadering die de zin zoekt van ontwerpen en realisaties beschouwd in de volle complexiteit van hun respectieve contexten, en vooral wat nog te achterhalen valt van de oorspronkelijke menselijke implicaties. Het komt er niet op aan Georges Hobé te ‘rehabiliteren’ in het pantheon van beroemdheden van de vroege moderne architectuur in België, maar aan te zetten tot een hermeneutiek die de klip vermijdt van de hiërarchieën die afgemeten worden aan het succes in de boekhandel of gespecialiseerde studies. Deze inventaris telt bijna driehonderd ingangen, gaande van opdrachten om den brode tot obscure constructies in de diepte van een park, maar de samenstellende puzzel blijft grote gaten vertonen van cruciale onbekenden, slinkse verdwijningen (afbraken) of leemtes die te maken hebben met zaken die door hun eigenaars ‘verborgen’ zijn of die sinds lang niet meer worden herkend voor wat ze zijn. Door de confrontatie met resultaten van andere onderzoekers zal de inventaris geleidelijk aandikken. Het werk van Hobé moet bestudeerd worden binnen een breder panorama van architecten van dezelfde of de volgende generatie, die beter verdienen dan onbevredigende notities, gevoed door een gevoel van onmacht ten aanzien van de verwaarlozing van hun archieven. Georges Hobé was geen visionair of systeembouwer, maar een architect en decorateur, evenzeer kunstenaar als ondernemer. Aandacht schenken aan zijn werk betekent een evolutie van enkele decennia overschouwen, los van de mythologieën die zijn opgebouwd door een geschiedschrijving die nood heeft aan helden.

Vertaling citaten zie pp. 130-131

**SYNTHETISCH UITTREKSEL UIT
DE INVENTARIS-HOBÉ IN HET
BRUSSELS HOOFDSTEDELIJK
GEWEST**

De staat van bewaring of verwaarlozing wordt hier niet vermeld; deze lijst moet als voorlopig worden beschouwd (in opbouw); * betekent: opgenomen in de online-inventaris www.irisonmonument.be.

**Nog bestaande gebouwen
of interieurs**

1899

- Huis Van Stappen, Ambiorixsquare 50 in Brussel (zogenaamd *Quaker House*)*
- Woonhuis, Hoge Bruglaan 11 in Sint-Gillis*

1899/1902

- Graf van de familie Trullemans-Wytsman, dodenstad van Brussel in Evere

1901

- Huis Solvay, Gachardstraat 76 in Elsene*
- Huis Gilsoul, Dalstraat 46 in Elsene*

1902

- Huis Jacqmotte, Morisstraat 43 in Elsene*

1903

- Woonhuis, Jean Jacobsplein 9 in Brussel
- Huis Polet, Kasteleinstraat 63 in Elsene*
- Woonhuis en stallen, Montjoielaan 96A in Ukkel
- Sanatorium van Fort Jaco, Jacques Pasturstraat 43 in Ukkel (hoofdpaviljoenen, boerderij en woning)

1904

- Huis Veyt, Ridderschaplaan 47 in Etterbeek*
- Huis Polet, Kasteleinstraat 65 in Elsene*
- Villa Baelde, Groene Jagerlaan 64 in Ukkel (met conciërgewoning gekoppeld aan een groot portaal, stallen en garages met woning, kleine brug en lichtmasten), zogenaamd Château Beauvoir
- Huis Ysaïe, Abdijstraat 29 in Elsene*
- Woonhuis Dansaert, Brugmannlaan 205 in Elsene

1905

- Huis Marcette, Tervurenlaan 63 in Etterbeek*
- Huis Mestreit, Galliërslaan 35 in Etterbeek
- Huis Daye, Galliërslaan 36 in Etterbeek

1907

- Verbouwing van een appartementsgebouw, de Meeûssquare 4 in Brussel
- Huis Brouet, Lariksenstraat 6 in Elsene*

1908

- Huis Charlet, Molièrelaan 195 in Elsene*
- Huis Struys, Eikenlaan 20 in Ukkel
- Villa Van Beveren, Eikenlaan 44 in Ukkel
- Huis Devillez, Elyzeese Veldenstraat 62 in Elsene
- Verbouwingen handelsgebouw, eigendom van Hobé, Brabantstraat 202 in Brussel (andere verbouwing in 1934)
- Villa Denis, Lijsterbessenbomenlaan 7 in Ukkel, zogenaamd *La Chanette*

1909

- Woonhuis, Félix Delhassestraat 20-22 in Sint-Gillis*
- Woonhuis, Simonisstraat 19 in Sint-Gillis*
- Huis Nyst, Vergotesquare 41 in Schaarbeek*

1910

- Garage, Kindermansstraat 6 in Brussel zuidelijke uitbreiding*

1911

- Huis Torök, Galliërslaan 20 in Etterbeek
- Huis Freitag, Munsterstraat 3 in Elsene*

1913

- Zware verbouwing huis Hobé, Kluisstraat 34 in Elsene*
- Woonhuis Lederer, Merjajstraat 186 in Elsene

1914

- Verbouwing woonhuis, Jourdanstraat 66 in Sint-Gillis*

1921

- Verbouwingen villa *Huis Delune*, Franklin Rooseveltlaan 86 in Brussel zuidelijke uitbreiding*

1924

- Verbouwing Huis Hobé, Paul Spaakstraat 30 in Elsene*

1925

- Verbouwing *Cercle Littéraire et Artistique*, Wetstraat 5 (Warandepark) in Brussel

1926

- Woonhuis Bricourt, de Praeterestraat 24 in Elsene*

1927

- Appartementsgebouw Hobé, Henninstraat 57 in Elsene (vergroot in 1935)*

1928

- Uitbreiding huis Lagrange, Elyzeese Veldenstraat 60 in Elsene*

S.D.

- Villa, Gendarmendreef 15 in Ukkel, zogenaamd A l'Copette
- Verbouwing gebouw bewoond door Hobé, Waterloolaan 47 in Brussel
- Villa, Léo Erreralaan 90 in Ukkel (niet-geverifieerde toewijzing)
- Graf familie Hobé op het kerkhof van Bosvoorde (ca. 1918)
- Winkelinrichting, Koningsstraat 25-27 in Brussel

Vernielde gebouwen of interieurs

1885

- Atelier Vanaise, Morisstraat 49 in Sint-Gillis*

1895

- Winkelinrichting Franchomme, Hofberg 20 in Brussel

1903

- Dubbelhuis, Dalstraat 47-49 in Elsene*
- Villa Thiry, Waterloo Steenweg 688 in Ukkel
- Villa, de Frélaan in Ukkel

1905?

- Woonhuis, hoek Tervurenlaan / Galliërslaan in Etterbeek

1921

- Verbouwing vroegere manege van de Brusselse trams, Amazonestraat 35-51 en Simonisstraat 23-25 in Sint-Gillis*

1927

- Woonhuis, Mauricelaan 11-15 in Elsene*

S.D.

- Villa, Eikenlaan 55 in Ukkel

**Niet-gerealiseerde ontwerpen
of inrichtingen**

1909

- Ontwerp concertzaal (hotel Somzée), Koningsstraat in Schaarbeek

1928

- Ontwerp appartementsgebouw, Elyzeese Veldenstraat 66 in Elsene*

S.D.

- Ontwerp voor een hospitaal met 500 bedden in Vogelzang, Brussel, voor Antoine Depage

De foto's in dit dossier, met uitzondering van gescande beelden uit tijdschriften, zijn van Luc Schrobiltgen, die sinds een vijftiental jaar het architecturale oeuvre van Georges Hobé bestudeert.

NOTEN

1. NORMAN, A., 'Georges Hobé', *Nouvelle Biographie Nationale de Belgique*, dl. 11, 2012, p. 190-191.
2. BÉNÉDITE, L., 'Un bâtisseur belge : Georges Hobé', *Art et Décoration. Revue mensuelle d'Art moderne*, Librairie Centrale des Beaux-Arts, Parijs, nr. 3, maart 1901.
3. OGATA, A.F., *Art Nouveau and the social vision of modern living*, Cambridge University Press, New York, 2002, p. 153-159.
4. Twee eindwerken van het RLICC Leuven (Master of Conservation of Monuments and Sites) o.l.v. Barbara VAN DER WEE; SEVERI, A., *Le Stade des jeux et Théâtre en plein air de Georges Hobé à la Citadelle de Namur* (2000), en BRONSELAER, G., *The Royal Yacht Club of Ostend (1906) of Georges Hobé: Its Conservation in Relation to the Urban Context* (2011).
5. De door Hobé gerealiseerde opdracht bestond uit de heraanleg van de zogenaamde ringlanen, van het station tot aan de Citadelle, via de Maasoever waarlangs een opmerkelijke wandelweg liep, het nieuwe Kursaal en de *Route Merveilleuse* die verlengd werd tot aan het complex van het *Stade des jeux* en het openluchttheater. Drie andere ontwerpen werden niet uitgevoerd: een brug in gewapend beton (volgens het systeem-Hennebique) over de Samber, een openbaar park op de flank van de Maas en de verfraaiing van het *Grand Hôtel de Namur-Citadelle*.
6. PILLARD-VERNEUIL, M., 'Maisons de Campagne en Belgique', *Art et Décoration. Revue mensuelle d'Art moderne*, Librairie Centrale des Beaux-Arts, Parijs, 2de semester 1909, deel XXVI, p. 211-216.

7. PIERRON, S., 'L'Art Belge d'Aujourd'hui. III L'Architecture', *La Plume*, 14 december 1913 (perskripsels bewaard in de AAM en het Hortamuseum).

8. Tijdens de Eerste Wereldoorlog tekende Hobé als architect-adviseur van de diensten van ingenieur Auguste Van Geertruyden de plannen voor meerdere gebouwen in De Panne en Vinkem (waaronder twee kapellen, een hospitaal en diverse loodsden) die deel uitmaakten van het Hospitaal L'Océan, een uitgebreid ziekenhuiscomplex geleid door dokter Antoine Depage.

9. Naast de voor eigen rekening bestudeerde gebouwen omvatte deze tot dusver nog bijna niet onderzochte productie enkele opmerkelijke villa's in Kortrijk, Dave-sur-Meuse en De Haan (gesloopt).

10. De dossiers over de gebouwen waarvan G. Hobé eigenaar was, zijn beter gestoffeerd dan de andere.

11. SULZBERGER, M., 'L'architecte Georges Hobé', *Cassandre. Hebdomadaire belge de la vie politique, littéraire, artistique*, Brussel, 14 maart 1936, p. 4. In een anoniem artikel dat kort nadien verscheen in *L'Éventail Théâtral, Littéraire, Artistique & Mondain* is eveneens sprake van de positie die Hobé bekleed had in het landschap van de vernieuwende architectuur: "Hij heeft er zijn plaats en een rol in gehad. Als architect en meubelmaker was hij bij ons, een veertigtal jaar geleden, de eerste binnenhuisarchitect. Hij had de architectuur van de Engelse woning bestudeerd. En aangezien hij veel smaak had, in zijn jeugd ontwikkeld door het veelvuldig bestuderen van onze grootste kunstenaars, had hij charmante woningen gebouwd en ingericht, vooral in Brussel en De Panne, woningen ontworpen volgens nieuwe plannen, vol licht en kleur, en met een verfijnd comfort."

12. EGGERICX, J.J., ENSA. *Cours d'histoire de l'architecture. Année 1943-1944. Professeur: J.J. Eggericx*, Fonds Eggericx, AAM. Citaat reeds vermeld in STRAUVEN, F., 'Jean-Jules Eggericx, à la recherche d'un modernisme rural et urbain', *J.-J. Eggericx. Gentleman architecte créateur de cités-jardins*, AAM Éditions & CFC Éditions, Brussel, 2012, p. 50.

13. CULOT, M., VAN LOO, A., MARTINY, V.G., *Musée des Archives d'Architecture Moderne. Collections*, AAM éditions, Brussel, 1986, p. 262-264; CULOT, M., HENNAUT, E., LIESENS, L., *Catalogue des Collections. Archives d'Architecture Moderne*, deel II, AAM Editions, Brussel, 1999, p. 208-215.

14. De dossiers van het kantoor van Georges Hobé droegen bijna allemaal een nummer met vijf cijfers; bij gebrek aan andere aanduidingen kan men hierdoor soms een document plaatsen in de algemene chronologie.

15. Er bestaat een dertigtal oude ansichtkaarten waarop de naam HOBE staat gedrukt, soms als enige identificatiebewijs, maar zijn gebouwen zijn op honderden andere ansichtkaarten te zien.

16. Inventaris door Raymond Balau, gedeponereerd bij de AAM in 2013; zie www.george-shobe.be.

17. Parallel met de studie van groepen woningen voor Lo(-Reninge) en Poperinge.

18. HELLENS, F., 'Une fleur dans les sables', *Le Carillon*, Oostende, 24 augustus 1904, p. 2.

19. CERMAN, J., *Le papier peint Art Nouveau. Création, production, diffusion*, Éditions Mare & Martin, Paris, 2012, p. 42. Een kleurstaal werd opgenomen in dit werk afkomstig van een thesis.

20. AUGUSTYNYIAK, A.-S., Art nouveau in een Brussels interieur. De wedergeboorte van een collectie behangpapier. *Erfgoed Brussel* nr.001, november 2011 p. 80,81.

21. *Notre Pays*, tweede editie van deel 2, onder de titel *L'Art et la Vie en Belgique 1830-1905. III. Les Beaux-Arts*, G. Van Oest, Brussel-Parijs, 1921, p. 118.

22. Een ontwerp en een andere realisatie van Hobé zijn gepubliceerd in *Tekhné* nr. 28 (1911) en nr. 59 (1912).

23. R. M., « L'Art en Belgique. Documents d'architecture contemporaine », *Tekhné, Revue belge de l'architecture et des arts qui s'y rapportent*, Brussel, 25 januari, p. 480.

24. In 1903 transformeerde Hobé het Kasteel Ravenstein in Club House voor het andere golfterrein dat door de Civiële Lijst van Leopold II werd gefinancierd. In 1908 heeft Hobé ook in Ciergnon voor de vorst gewerkt, aan de Tour du Rocher (Domaine d'Ardenne) en voor de verbinding tussen de villa's *Les Iris* en *Caroline* in Oostende.

25. Het grondplan van de NMVB, de uitvoeringsplannen van Hobé en een aquarelperspectief zijn bewaard gebleven onder nr. 23260, 15 oktober 1908 (privéverz.).

The Hobé material in the Archives d'Architecture Moderne. What would the missing pieces reveal?

Thanks to a general inventory completed in 2013, the material on architect and interior designer Georges Hobé at the Archives d'Architecture can finally be used effectively. Additionally the inventory brings to light hitherto unknown aspects of Hobé's production. Remarkably, with nearly three hundred entries, it covers only a fifth of his work. Given that only few buildings bear his name, that the archives are dispersed and very incomplete, and the absence of any existing inventory from Hobé, the source material in the Modern Architecture Archive plays a central, founding and structural role.

Hobé undertook a huge range of projects and the archives are far from complete. From private dwellings to large public commissions, his achievements spread over four decades, including the First World War, and the architect worked in many towns and villages, eschewing neither bread-and-butter orders nor minor buildings hidden in a park.

The research programmes have to link together a set of fragmentary, heterogeneous, incomplete and dispersed sources. The general inventory of 2013 is a huge step forward but many avenues of research remain open to discover all the faces of this architect and interior designer, who was as much an artist as a builder, and his impact on other architects of his own or the next generation.

REDACTIECOMITÉ

Jean-Marc Basy, Stéphane Demeter,
Paula Dumont, Murielle Leseque,
Cecilia Paredes en Brigitte Vander Bruggen

SECRETARIAAT

Cindy De Brandt en Linda Evens

REDACTIE

Raymond Balau, Hans Blanchaert, Bruno Campa-
nella, Nicolas de Villenfagne, Eric Hennaut,
Serge Kempeneers, Catherine Leclercq,
Harry Lelièvre, Anne-Marie Sauvat

VERTALING

Gitracom, Hilde Pauwels en Erik Tack

NALEZING

Mia Verstraete tekstchirurg, Suzanne Gillijns,
Stephan Van Bellingen, en de leden van het
redactiecomité

VORMGEVING

Supersimple.be

DRUK

Dereume Printing

BEDANKINGEN

Jean-Marie Bailly, Philippe Charlier,
Julie Coppens, Philippe de Gobert,
Alexandre Carleer, Alice Gerard,
Gaspard Jedwab en Alfred de Ville de Goyet.

VERANTWOORDELIJKE UITGEVER

Arlette Verkruyssen, directeur-generaal van
Brussel Stedelijke Ontwikkeling - Gewestelijke
Overheidsdienst Brussel / Directie Monumenten
en Landschappen, CNN - Vooruitgangstraat 80,
1035 Brussel.

*De artikelen zijn gepubliceerd onder de
verantwoordelijkheid van de auteurs. Alle rechten
voor het reproduceren, vertalen of herwerken zijn
voorbehouden.*

HERKOMST VAN DE FOTO'S

*Mochten er ondanks onze inspanningen om
alle reproductierechten te betalen toch nog
gerechtigden zijn die niet gecontacteerd werden,
dan worden zij verzocht zich kenbaar te maken bij
de Directie Monumenten en Landschappen van
het Brussels Hoofdstedelijk Gewest.*

FOTO OMSLAG

Josaphatpark. Schaarbeek
(A. de Ville de Goyet, 2013 © GOB)

LIJST MET AFKORTINGEN

AAM - Archives d'Architecture Moderne
ARB - Académie royale de Belgique
BVPB - Brussels vereniging voor plantsoen-
beheerders
BRD - Bibliotheek René Pechère
KBR - Koninklijke Bibliotheek van België
GOB - Gewestelijke Overheidsdienst Brussel
- Documentatiecentrum van Brussel Stedelijke
Ontwikkeling.

ISSN

2034-578X

WETTELIJK DEPOT

D/2013/6860/018

**Cette revue paraît également en Français
sous le titre *Bruxelles Patrimoines*.**