

ERFGOED BRUSSEL



Een publicatie van het Brussels
Hoofdstedelijk Gewest



DOSSIER
PARKEN EN TUINEN

N°009
DECEMBER 2013





Brussel, groene stad, stad vol natuur

.....
SERGE KEMPENEERS

Leefmilieu Brussel - Afdeling Groene Ruimten
.....

Sinds de oprichting van het Brussels Hoofdstedelijk Gewest is de aandacht voor het groene erfgoed gegroeid. Inventarissen van dier- en plantensoorten en van bomen en habitats laten toe een stand van zaken op te maken en mogelijke evoluties vast te stellen. Planningsinstrumenten zoals het Gewestelijk Ontwikkelingsplan en het Natuurplan helpen een visie ontwikkelen over de plaats van de natuur in de stad ... Er werden tal van aanleg- en restauratieprojecten uitgevoerd. Thans worden in Brussel de nieuwe infrastructuurconcepten over groene ruimten en ecosystemische diensten in een meer grootstedelijke visie geïntegreerd. Dit artikel beschrijft de weg die sinds 25 jaar is afgelegd en reikt enkele pistes aan voor toekomstige ontwikkelingen.

Het Brussels Hoofdstedelijk Gewest ontwikkelt nu al bijna 25 jaar een beleid om de stad duurzamer te maken.

Terwijl het groene erfgoed aanvankelijk door sommigen werd beschouwd als 'lege ruimte' die moest worden beschermd voor het behoud van enkele dier- of plantensoorten, wordt het vandaag gezien als 'groene infrastructuur', die even belangrijk is voor de toekomst van de stad als die van het verkeer of de energiedistributie. Het heeft een ecosystemisch belang voor de stad op het vlak van biodiversiteit, waterbeheer, gezondheid, klimaatregeling, maar ook als ondersteuning van sociale activiteiten van de stadsbewoners. Deze nieuwe benadering van het stedelijk groene erfgoed is slechts mogelijk door een nauwe samenwerking tussen verschillende overheidsdiensten en moet gedragen zijn door een gemeenschappelijke visie op de toekomst van het gewestelijk grondgebied.

.....
**VAN DE STAD VAN LEOPOLD II
TOT HET BRUSSELS
HOOFDSTEDELIJK GEWEST**
.....

De regeerperiode van Leopold II is bijzonder belangrijk geweest voor de ontwikkeling van de stad en haar groen erfgoed. Geïnspireerd door Franse en Engelse voorbeelden deed Leopold II een beroep op befaamde stedenbouwkundigen, landschapsarchitecten en ingenieurs voor de ontwikkeling van een netwerk van brede, met bomen omzoomde verkeerswegen en nieuwe wijken met uitgestrekte groene ruimten. De grote groene infrastructuur die toen op zijn initiatief werd aangelegd, speelt nog altijd haar structurerende en sociale rol. De aanleg van tuinwijken en het *Park-systeem* in Anderlecht zijn dan weer goede voorbeelden van de organisatie van het groene erfgoed op het gemeentelijke niveau.

.....
De tuinen van de bloemist
van Stuyvenberg, Brussel-
Laken(2009 © A. Demonty).

In de jaren 1970 werd de Agglomeratie Brussel opgericht voor het intercommunale beheer van bepaalde materies zoals afvalverwerking, stedenbouw en milieu. Deze instelling liet onderzoek doen naar het concept van stedelijke ecosystemen en het stedelijk metabolisme. Onder leiding van professor Paul Duvigneaud van de *Université libre de Bruxelles* resulteerde dit in 1976 enerzijds in een groenkaart van Brussel (afb. 1) en anderzijds in een schema van het metabolisme van de stad.

De groenkaart, die onmisbaar is voor het evalueren van de biomassa, was de eerste complete inventaris van het natuurlijke erfgoed van Brussel. Het was dan ook evident dat de grondbestemming en het grondgebruik moesten worden gecombineerd met de materiaal- en energiestromen om inzicht te krijgen in de fenomenen die de levenskwaliteit in de stad beïnvloeden (microklimaat, stedelijk klimaat, luchtvervuiling, ...). Dit onderzoek, waarmee ook landschapsarchitect René Pechère in zijn praktijk rekening hield, leidde tot een eerste reflectie over het 'Groene Netwerk' dat Brussel moest bedekken.

Door de oprichting van het Brussels Hoofdstedelijk Gewest ontstond een nieuwe gewestelijke dynamiek op basis van vroegere verworvenheden. Het *Brussels Instituut voor Milieubeheer* werd in augustus 1989 opgericht. In 1994 werden hierin alle gewestelijke diensten ondergebracht bevoegd voor groene ruimten, die samen ongeveer 70% van de openbare groene ruimten van het Gewest vertegenwoordigen. De gemeenten blijven verantwoordelijk voor de gemeentelijke groene ruimten. Volgens de gegevens van de Brusselse Vereniging voor Plantsoenbeheerders (BVPB) zijn er bijna zeventig beheerders van openbare ruimten op dit gebied actief. Binnen het Ministerie van het Brussels Hoofdstedelijk Gewest - Bestuur Ruimtelijke Ordening en Huisvesting is de Directie voor Monumenten en Landschappen (DML) bevoegd voor de bescherming en ontsluiting van het onroerend erfgoed en werkt ze samen met de Directie Stedenbouw voor de instandhouding van het beschermde erfgoed.

INVENTARISSEN

Erfgoedbeheer begint altijd met het opmaken van een inventaris, gevolgd door een permanente controle om de tendensen en de impact van genomen beslissingen te evalueren. Vanaf 1989 werd met medewerking van universiteiten en natuurbeschermingsverenigingen begonnen met het opmaken van inventarissen van het biologische erfgoed. Er werd een cartografische standaardisering doorgevoerd om een vergelijking van de gegevens mogelijk te maken. Er werd ook een programma voor gegevensverwerking per diersoort en plantensoort opgesteld om de budgetten beter te beheren.

Ook de 'groene objecten' en 'blauwe objecten'¹ (afb. 2) werden in kaart gebracht, en vergeleken met de groenkaart van 1976. Daaruit bleek duidelijk dat Brussel een groene stad is; 50% van het grondgebied bestaat uit begroeide, niet-verzegelde bodems; 20% is openbaar bezit en 30% privébezit, 3000 ha van de groene ruimten is toegankelijk voor het publiek.

De inventaris van merkwaardige bomen, een initiatief van het BIM (vandaag Leefmilieu Brussel) werd verder ontwikkeld en opgevolgd door de Directie Monumenten en Landschappen.² In samenwerking met het Vlaams Gewest stelde Leefmilieu Brussel de biologische waarderingskaart van het Gewest op. 15% van het grondgebied vertegenwoordigt een hoge biologische waarde.

De verschillende geïnventariseerde soorten zijn opgenomen in atlanten en op de website www.waarnemingen.be. Het geheel van deze waarnemingen werd in 2012 door Leefmilieu Brussel gepubliceerd in het *Rapport over de staat van de natuur in het Brussels Hoofdstedelijk Gewest*.³

De cijfers van dit rapport moeten echter worden gerelativeerd, want de stad kan in drie concentrische zones worden verdeeld: een centrumzone met daarrond twee schillen of kronen. De buitenste kroon bezit erg veel grote, natuurlijke groene ruimten en een verspreide bebouwing met meer

groen. Het natuurlijke erfgoed is daar overvloedig, maar in gevaar als er geen beschermende maatregelen worden getroffen. De binnenste kroon wordt gekenmerkt door gesloten huizenblokken waartussen toch nog veel tuinen gelegen zijn. Hier is soms interessant biologisch erfgoed te vinden dat moet worden bewaard. Hier bevinden zich bijvoorbeeld ook enkele grote historische parken. In de dichtst bebouwde wijken van het centrum is het groen schaars. Daar moet het groene erfgoed hersteld worden.

PLANNING

De definitie en programmering van de nodige interventies gebeurden in meerdere stappen.

Als eerste belangrijke stap werd het concept van 'Groen en Blauw netwerk' in 1995 door de regering van het Brussels Hoofdstedelijk Gewest opgenomen in het Gewestelijk Ontwikkelingsplan. Dit netwerk definieerde vier interventieassen (afb. 2):

- de aanleg van nieuwe openbare parken in het centrum waar een tekort is aan groene ruimten;
- de restauratie van historische groene kernen en de aanleg van nieuwe halfnatuurlijke kernen; het erfgoedaspect is erg belangrijk voor deze as;
- een groene en blauwe verbinding tussen de groene ruimten om een ecologisch netwerk te creëren, dat echter ook een belangrijke sociale en recreatieve functie heeft en bevorderlijk is voor wandel- en fietsverplaatsingen;
- het weer openmaken van overwelfde rivieren en de heraanleg van vochtige zones en waterpartijen.

De erfgoedvisie is hier ook belangrijk voor de heraanleg van functionele landschappen.

Een tweede, meer ruimtelijke fase was de toevoeging van een gedetailleerde legende voor de groene ruimten aan het Gewestelijk Bestemmingsplan. Zo werden op basis van de inventaris en de biologische waarderingskaart ruimten van hoge biologische waarden geïdentificeerd.

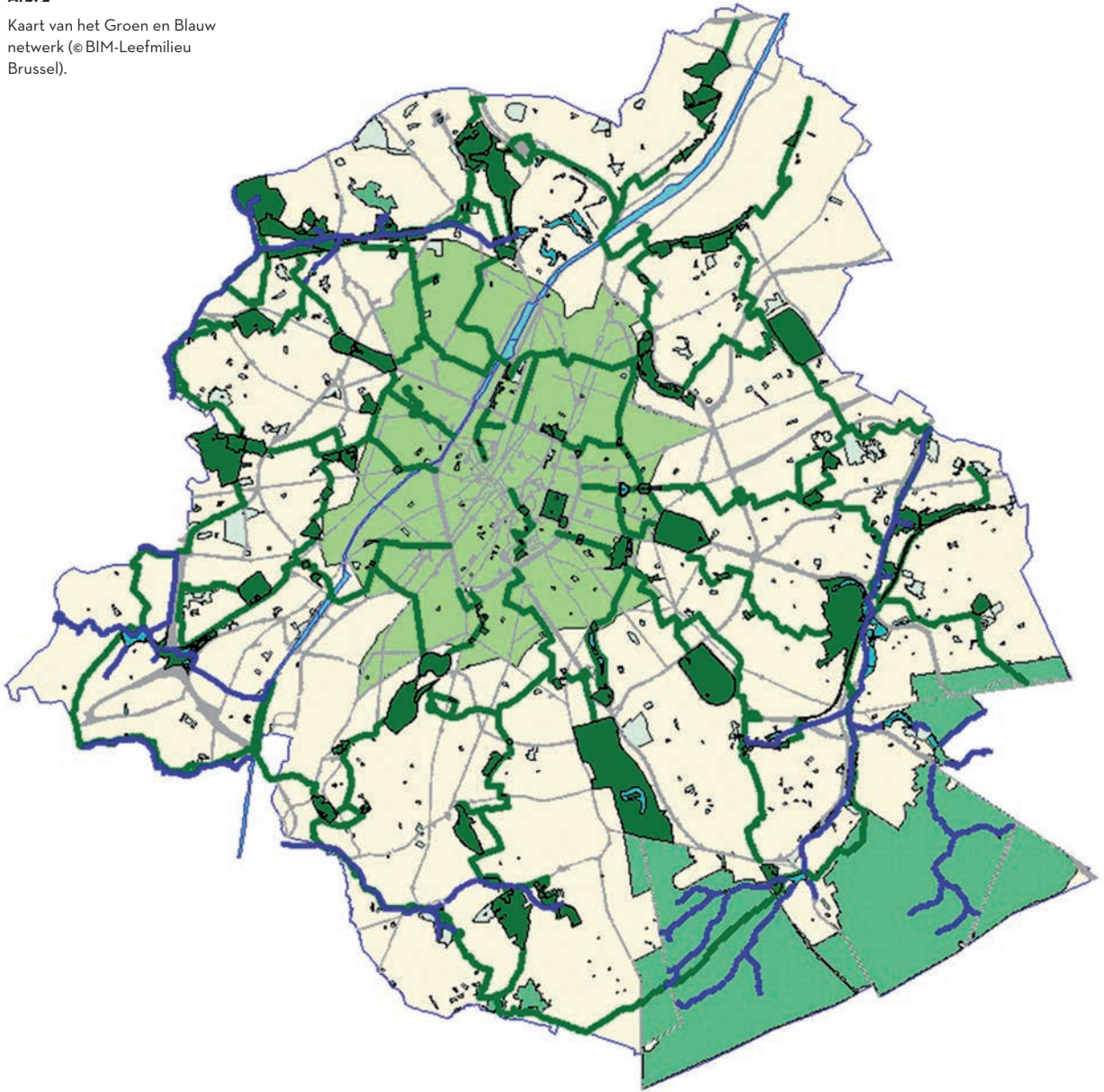


Afb. 1

Groenkaart. P. Duvigneaud,
1976.

Afb. 2

Kaart van het Groen en Blauw netwerk (© BIM-Leefmilieu Brussel).



Deze eerste fasen zijn gekoppeld aan het beleid van ruimtelijke ordening. Volgens dezelfde logica werden tal van groene ruimten door de Directie Monumenten en Landschappen als landschap beschermd: zowat 17% van de oppervlakte van het Gewest, of bijna 2815 ha. In totaal zijn 326 sites, verdeeld over 19 gemeenten, beschermd.

In 2004 werden in het kader van het Europese netwerk Natura 2000 drie grote speciale beschermingszones met 48 sites voorgesteld door de gewestregering. Deze zones vertegenwoordigen 14% van het grondgebied van het Gewest. Deze voorstellen werden bekrachtigd door Europa. De in 2012⁴ goedgekeurde Ordonnantie Natuur voorziet de

publicatie van de benoemingsbesluiten per zone en de beheersplannen per site. In september 2013 heeft de regering een ontwerp van een Gewestelijk Plan voor Duurzame Ontwikkeling⁵ goedgekeurd, dat de doelstellingen van het groene netwerk en ook van een door de ordonnantie opgelegd project 'Natuurplan' versterkt.

.....
INSPRAAK

Brussel heeft een zeer actief verenigingsleven. Dat blijkt onder meer bij openbaar onderzoek over stedenbouwkundige vergunningen. Om de realisatie van nieuwe groene ruimten te verzekeren, in het bijzonder in de dichtbebouwde zones van de stad, werden inspraakprocessen ontwikkeld om al in de fase van reflectie over de projecten zoveel mogelijk rekening te kunnen houden met de noden van de bewoners en de toekomstige gebruikers (afb. 3). Tijdens vergaderingen op maat van de betrokken buurt geven de landschapsarchitecten, bijgestaan door gespecialiseerde assistenten, inspraak aan de toekomstige gebruikers – vaak zijn dat vrouwen, die belangrijke maar discrete gebruikers van groengebieden zijn.

Het inspraakproces beperkt zich niet tot de centrale wijken van de stad en tot projecten met een sociaal karakter, maar wordt ook gevoerd met andere middelen, die telkens aan de situatie zijn aangepast. Er moet in elk geval rekening mee worden gehouden bij de planning van een project, want het brengt een zekere vertraging mee in de ontwikkeling ervan.

Zoals uit terreinervaring kon worden vastgesteld, resulteren deze inspanningen rond burgerparticipatie in een groter respect voor de gerealiseerde uitrustingen. Ze zijn beter afgestemd op de gebruikers en minder vandalisme betekent ook minder herstellingskosten. Het zich toe-eigenen van de openbare (groene) ruimte en de betrokkenheid van de bewoners leiden ook tot een beter gebruik ervan (afb. 4).

Het participatieve aspect beperkt zich niet tot de realisatie. Het wordt ook voortgezet door de rekrutering van parkwachters-animatoren of de vorming van parkwachters die in deze nieuwe ruimten sociale activiteiten ontwikkelen. Het gaat daarbij vaak om sportieve activiteiten, maar ook om artistieke, wetenschappelijke –het ontdekken van vogels en planten van de buurt- of culinaire activiteiten, zoals ateliers rond het recupereren en hergebruiken van brood in plaats van het aan de vogels te voeren, zoals vaak gebeurt.



Afb. 3

Inspraak in het Bonneviepark, Sint-Jans-Molenbeek (2008 © BIM-Leefmilieu Brussel).



Afb. 4

Onthaal van scouts in het Wilderbos, Sint-Agatha-Berchem (foto van de auteur, 2010 © BIM-Leefmilieu Brussel).

De rol van parkwachters en tuiniers is essentieel om van de groene ruimten een omgeving te maken die anders is: een ruimte waar respect, gezelligheid en tolerantie waarden zijn die zowel voor mensen als voor het levende erfgoed gelden. De omkadering van het groenpatrimonium is essentieel om ervoor te zorgen dat het door alle inwoners van de stad wordt gerespecteerd. Hierdoor wordt ook de taak van de mensen die op het terrein werkzaam zijn naar waarde geschat en worden ze gemotiveerd. Het is een win-winsituatie.

DE WERVEN

De laatste jaren werd een honderdtal werven aangevat. Een groot deel van de budgetten werd verkregen in het kader van het samenwerkingsakkoord Beliris tussen het Brussels Hoofdstedelijk Gewest en de federale overheid, om de rol van Brussel als hoofdstad te versterken. Het Brussels Hoofdstedelijk Gewest is waarschijnlijk een van de Europese steden die het meeste investeert in haar groene ruimten en er daarbij naar streven een duurzame(re) stad te worden.

Om het Groen en Blauw netwerk te verwezenlijken zijn deze werven erg verschillend qua aard, en soms complex, zodat een interdisciplinaire benadering nodig is. Hier volgen enkele voorbeelden die nauw aansluiten bij de erfgoedbenadering.

Renovatie van historische kernen

Vóór de oprichting van het Brussels Hoofdstedelijk Gewest waren de meeste parken en historische tuinen al tientallen jaren niet meer grondig onderhouden. Het gevolg daarvan waren problemen met bodemverharding, een veroudering van het bomenbestand met alle risico's van dien, kwaliteitsverlies van de grasperken, onsamenvangend meubilair, enzovoort. Er werd een methodologie voor de studie en ontwikkeling van restauratieprojecten uitgewerkt door de Koninklijke Commissie voor Monumenten en Landschappen (KCML) en de DML. Op basis van de bijeengebrachte gegevens werd een referentieperiode vastgelegd om elke betrokken site een coherent uitzicht terug te geven, dat echter ook moest stroken met het hedendaagse gebruik ervan.

De twee mooiste voorbeelden van deze methode van aanpak zijn de restauratie van de sites van de Abdij van Ter Kameren in Elsene (afb. 5) en de Abdij van het Rood-Klooster in Oudergem (afb. 6). Deze twee uitzonderlijke sites zijn altijd gratis toegankelijk geweest voor het publiek en werden dus als openbare ruimten ontworpen. Ze zijn ook de thuisbasis

van organisaties als het Nationaal Geografisch Instituut, de *Ecole des Arts visuels de la Cambre*, van scoutslokalen, een kunstcentrum, een stedelijk centrum voor trekpaarden ... Het zijn dus levende erfgoedplaatsen.

De restauratie van de site van het Rood-Klooster heeft vijftien jaar geduurd en is voor sommige gebouwen nog niet helemaal afgerond. Alle interventies werden voorafgegaan door preventieve archeologische opgravingen en werden ook archeologisch opgevolgd zodat elke archeologische vondst kon worden behandeld.⁶ Een dergelijke situatie vergt uiteraard het nodige begrip en het akkoord van alle betrokkenen en maakt het ook moeilijk om bepaalde budgetten op lange termijn te voorzien.

De restauratie van een abdij en haar natuurlijke omgeving kan een belangrijke rol spelen in de bewustmaking van stadsbewoners en hen aanzetten tot meer verantwoord gedrag. Het klooster ligt in een vallei tussen verschillende vijvers, destijds ingericht voor de visteelt. Het bewijst de kunde van de monniken inzake waterhuishouding, zowel om voedsel te produceren als om energie op te wekken

De restauratie van een abdij en haar natuurlijke omgeving kan een belangrijke rol spelen in de bewustmaking van stadsbewoners en hen aanzetten tot meer verantwoord gedrag.

ken met een watermolen of overstromingen te voorkomen en watervoorraden aan te leggen. De nabijheid van het woud, steengroeven en landbouwgronden bewijst het belang van korte productieketens. De manier waarop de site functioneerde, is gemakkelijk afleesbaar in het landschap.

Daarnaast werden nog andere historische kernen gerestaureerd, zoals het Josaphatpark, het park van Wolvendael, het Ter Kamerenbos en het Leopoldpark. Momenteel lopen er restauratieprojecten voor het Jubelpark, het park van Laken, het Tournay-Solvaypark, de Kleine Zavel...

Inrichting van halfnatuurlijke gebieden

Brussel heeft lange tijd grote braakliggende terreinen gehad. Soms ging het daarbij om grondspeculatie, elders waren grote infrastructuurprojecten gepland. De ontwikkeling van nieuwe bouwprojecten reduceert geregeld deze 'tijdelijke' groene ruimten. Maar deze braakliggende terreinen, waar zich vaak talrijke dier- en plantensoorten spontaan vestigen, zijn belangrijk voor de biodiversiteit. Het is dus wenselijk een aantal ervan te behoeden voor volledige verdwijning en ze te beheren zodat hun dynamiek behouden blijft. Spontane natuurterreinen zijn ook uitermate geschikt voor het ontdekken van de natuur en voor spel in een omgeving vol zintuiglijke prikkels; ze zijn avontuurlijk en hebben een sterk regeneratievermogen.

Het park van Keyenbempt (afb. 7a en 7b) in Ukkel werd in 2008 aangelegd op terreinen waar oorspronkelijk de zuidelijke ring rond Brussel zou worden aangelegd. De gronden werden onteigend in de jaren 1970, maar onder druk van buurtbewonerscomités kwam er nooit een bouwvergunning. Twintig jaar later lag deze zone in de vallei nog altijd braak. Het terrein is hier en daar bebost en er loopt een beek door. Bewoners begonnen er moestuintjes aan te leggen. Er was twee jaar voor nodig om deze zone van twaalf hectare een officiële bestemming als groene ruimte te geven. Eerst en vooral moest de beek worden gezuiverd, want het was erg vervuild met zware metalen en koolwaterstoffen afkomstig van garages en andere kleine industrie, die er hun afvalwater in loosden. Ook een deel van de moestuinen die met dit vervuilde water bevoeid werden, moesten worden gesaneerd.

De drie zones met moestuinen bleven behouden, maar werden herverdeeld zodat er plaats is voor meer gebruikers. Er werden ook nieuwe gedrags- en bouwingsregels ingevoerd (geen pesticiden, compostering, recuperatie van hemelwater, degelijke constructies). Een deel van de moestuinen werd verlegd om een grote moeraszone die aan het verdrogen was te herstellen. Deze werd deels terug uitgegraven en voorzien van

**Afb. 5**

Abdy van Ter Kameren, Elsene
(2011 © BIM-Leefmilieu Brussel).

**Afb. 6**

Abdy van het Rood-Klooster,
Oudergem (foto van de auteur,
2011 © BIM-Leefmilieu Brussel).



Afb. 7a

Park van Keyenbempt, Ukkel.
Gedetailleerd plan (L. Costa,
2009 © BIM-Leefmilieu
Brussel).

Afb. 7b

Park van Keyenbempt, Ukkel.
Moeras (foto van de auteur,
2010 © BIM-Leefmilieu
Brussel).

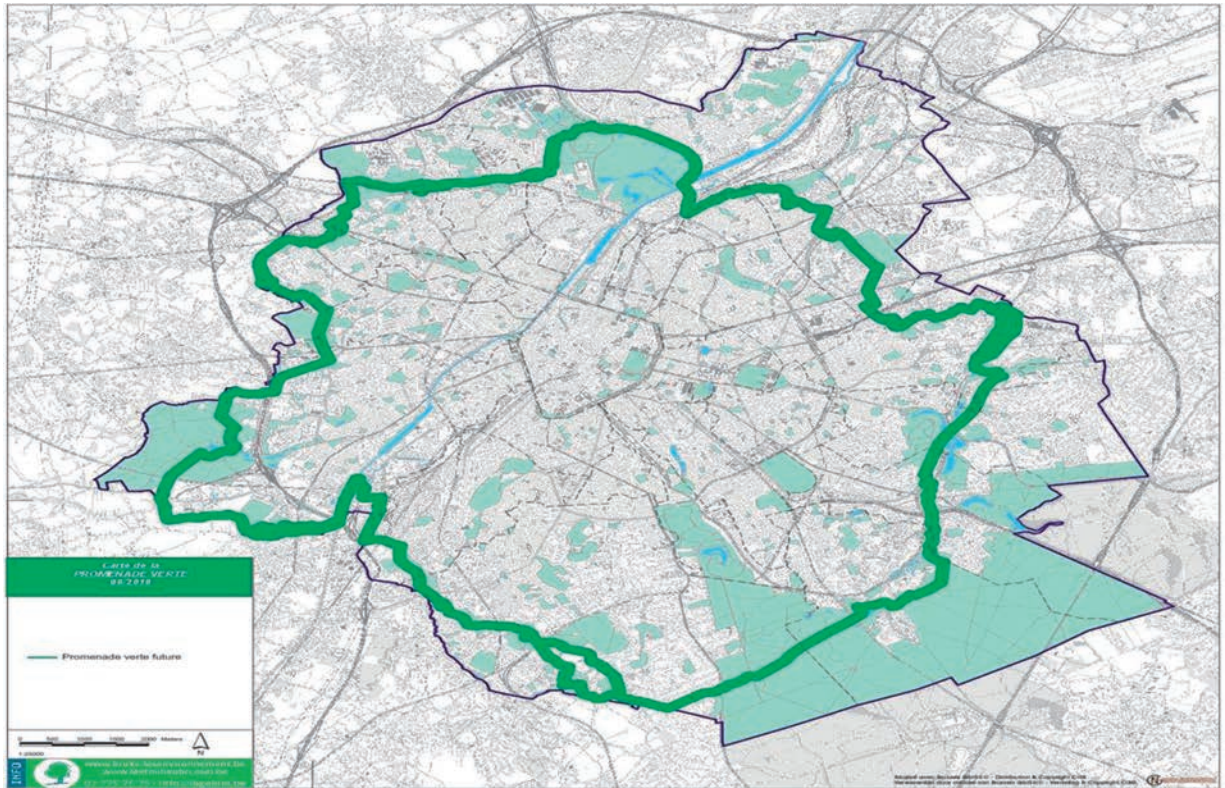


**Afb. 8**

Ecologisch beheer. Heraanleg van een overstromingszone. Struybeek, Sint-Lambrechts-Woluwe (foto van de auteur, 2009 © BIM-Leefmilieu Brussel).

vlonderpaden en observatiepunten. In de buurt van een van de moestuinen werd een betonnen winterschuilplaats voor vleermuizen gebouwd. Een deel van de beboste zone werd ingericht als speelbos voor jeugdbewegingen. In 2010 werd een bouwvergunning toegelaten voor bijna duizend nieuwe woningen in de onmiddellijke omgeving van het park, wat neerkomt op meer dan drieduizend toekomstige gebruikers.

Op sommige plaatsen komt de stadsgroei in een stroomversnelling, die in goede banen moeten worden geleid om het groene erfgoed te bewaren. Wat de heraanleg van meer natuurlijke gebieden betreft, kunnen we ook nog verwijzen naar het Scheutbos, de opening van het Engelandplateau, de heraanleg van het Moeras van Ganshoren en het overstromingsgebied van de Struybeek (afb. 8).



Afb. 9

Kaart van de Groene Wandelings (© BIM-Leefmilieu Brussel).

DE 'GROENE WANDELING'

De ontwikkeling van een Groen en Blauw netwerk in een stedelijke agglomeratie is een omvangrijk project waarvoor minstens twintig jaar nodig zal zijn. Dat is echter te lang voor de tijdschaal van politici en burgers, die sneller resultaten willen. Het plan om een 'Groene Wandelings' van 63 kilometer rond Brussel in vijf jaar tijd te voltooien was dus een uitdaging (afb. 9). Steunend op voorbereidende studies over de beschikbaarheid van gronden werd de Groene Wandelings ontwikkeld in de tweede stadskroon.

Zonder de ecologische principes van het Groen en Blauw netwerk te vergeten, is deze wandeling vooral gericht op recreatie en zachte mobiliteit (afb. 10). Ze wil de Brusselaars landschappen en plekken

laten ontdekken die ze niet kennen. Stadsbewoners kennen inderdaad zelden plaatsen die verder dan vijfhonderd meter van hun woonplaats af liggen. De Groene Wandelings werd dus een heuse toeristische infrastructuur, vlak in de buurt voor vele stadsbewoners.

Het karakter van de Groene Wandelings varieert van plaats tot plaats. Het is geen uniforme boulevard voor voetgangers en fietsers, maar een weg waarvan de bekleding en de breedte veranderen naargelang de omgeving. Deze afstemming met respect voor de omgeving is soms moeilijk haalbaar. Sommige delen worden immers intens gebruikt. De Groene Wandelings kent ook opmerkelijke infrastructuurelementen, zoals grote loopbruggen (afb. 11), waardoor ze

de kwaliteit van het stedelijke landschap ontgensprekelijk verhoogt.

Volkstuinen

In tegenstelling tot in andere grote steden zijn er op het grondgebied van het Brussels Gewest weinig georganiseerde volkstuinen. Meestal zijn ze ontstaan uit een voorlopig gebruik van bouwterreinen in de stadsrand. Volkstuinen worden in die zin dus niet beschouwd als grond- of territoriaal erfgoed maar

In tegenstelling tot in andere grote steden zijn er op het grondgebied van het Brussels Gewest weinig georganiseerde volkstuinen.

als cultureel erfgoed.

Bij de inrichting van halfnatuurlijke gebieden en braakliggende terreinen tot openbare groene ruimten heeft

**Afb. 10**

Groene Wandeling, Koning
Boudewijnpark, Brussel-Laken
(foto van de auteur, 2009
© BIM-Leefmilieu Brussel).

**Afb. 11**

Groene Wandeling, Loopbrug
Oudergem (© BIM-Leefmilieu
Brussel).

**Afb. 12**

Tillensblok, Ukkel (foto van de auteur, 2011 © BIM-Leefmilieu Brussel).

Leefmilieu Brussel ervoor geopteerd een aantal percelen voor te behouden voor moestuinen. Enerzijds zorgt de regelde aanwezigheid van tuiniers voor een sociale controle van de site en kunnen wandelaars hier tuinbouwtechnieken en de groeiwijzen van vruchten en groenten leren kennen. Anderzijds moeten de tuiniers een charter respecteren dat pesticiden verbiedt, verplicht tot het composteren van organisch afval, tot recuperatie van het hemelwater en het respecteren van bepaalde landschappelijke regels bij de bouw van berghokken of kisten. Al deze elementen zijn positief voor de biologische en landschappelijke diversiteit van de sites.

Een recente tendens, verbonden met de terugkeer naar de stad, is de evolutie van

gezinsmoestuinen met een oppervlakte van 50 tot 100 m² naar collectieve of gemeenschappelijke moestuinen waarvan de functie minder de productie van fruit en groenten is dan wel het delen van kennis en een gedragsverandering op voedingsgebied. Deze evolutie is ook terug te vinden in de ontwikkeling van groentekweek in bakken of op platte daken ... Deze nieuwe ontwikkeling stoot echter vaak op het probleem van bodemverontreiniging en de landbouwkundige en chemische kwaliteit van de grond.

Het Tillensblok is een voorbeeld van dit type inrichting (afb. 12). Dit terrein binnen een huizenblok in de buurt van de Alsebergsesteenweg op de grens tussen Ukkel en Vorst werd deels op een spontane manier gecultiveerd. Een

buurtvereniging ijverde voor de ontwikkeling van een collectief project rond compostering en groenteteelt. Leefmilieu Brussel kon de gebruiksrechten van dit terrein verwerven en een project opstarten dat een zeker zelfbeheer van de site tot doel had. Tijdens de voorbereidende studies werd bodemvervuiling vastgesteld en dit heeft de uitwerking van het project vertraagd. Het voor moestuinen bestemde terrein werd afgegraven tot 50 cm diepte. Deze grond werd op de site zelf opnieuw gebruikt voor nivelleringswerken. Er werd nieuwe, zuivere grond aangevoerd om risicoloze teelt mogelijk te maken. Hierdoor liep het project twee jaar vertraging op.

De site bestaat voor bijna de helft van haar oppervlakte uit percelen van

maximum 50 m², een gemeenschappelijke zone voor kleinfruit, een composteringszone voor de hele wijk en een bijenkorf. Rond deze moestuinen liggen hooiweiden, beboste zones met uitsluitend inheemse soorten en een vrije ruimte voor honden. De site wordt doorkruist door paden met lavagrind en is omgeven door gemengde levende hagen.

Sedert drie jaar lanceert Leefmilieu Brussel elk jaar een oproep voor het indienen van projecten voor de ontwikkeling van moestuinen in de stad en subsidieert het een tiental nieuwe projecten. Bij sommige van deze projecten ontstaan conflicten over het gebruik van groene restructuurruimten zoals spoorwegtaluds. Moeten deze aan de natuur worden overgelaten om het ecologische evenwicht in stand te houden of voor een productieactiviteit worden gebruikt?

.....
SPEELTERREINEN

.....
De recente demografische groei van de stad heeft een tekort aan infrastructuur voor jongeren aan het licht gebracht. Meestal wordt daarbij verwezen naar scholen en kinderdagverblijven, maar zelden naar speel- en sportterreinen en openbare ruimten. Deze zijn nochtans onontbeerlijk voor de levenskwaliteit van kinderen in de stad. Uit de kwantitatieve studie van speelterreinen op gewestelijk niveau blijkt dat dit tekort het grootste is in de dichtst bebouwde wijken. Deze analyse geeft aan dat er een gebrek is aan ruimten voor de kleinsten (0-4 jaar), en meer specifiek voor meisjes en voor kinderen met een fysieke of geestelijke handicap. Er werd dus een project voor een 'spelnetwerk' ontwikkeld opdat er voor alle inwoners in een straal van 300 meter speelruimten ter beschikking zouden zijn.

Dit netwerk, dat op vier niveaus is georganiseerd, begint met kleinschaligewijkinfrastructuur die eventueel gewoon op voetpaden kan worden geïnstalleerd

om te zorgen voor een speels karakter. Het gaat nog veel verder met drie projecten voor gewestelijke speelpleinen, waar jongeren en gezinnen gemakkelijk een halve dag kunnen doorbrengen.

De meest recente projecten waren gericht op de vermeerdering van de capaciteit van bestaande speelpleinen (afb. 13 en 14). Er wordt ook nagedacht over de exploitatie van bestaande natuurruimten en parken om het spelkarakter ervan te vergroten zonder de infrastructuur uit te breiden. Erfgoedsites zouden hun onthaalcapaciteit kunnen verhogen door meer ruimten -en vooral grasvelden- aan te leggen die beter bestand zijn tegen intensief recreatief gebruik.

.....
BEHEER

.....
Een van de grote uitdagingen voor de stad is de onderhoudskwaliteit van openbare groene ruimten. Uit enquêtes blijkt echter dat het onderhoud van het groenpatrimonium niet prioritair is voor het publiek. Netheid, het leegmaken van vuilnisbakken, het goed functioneren van fonteinen, de goede staat van banken en speelpleinen en de staat van de wegen zijn voor gebruikers belangrijker dan de kwaliteit van het snoeiwerk of van het knippen van hagen. Deze globale perceptie moet

Netheid, het leegmaken van vuilnisbakken, het goed functioneren van fonteinen, de goede staat van banken en speelpleinen en de staat van de wegen zijn voor gebruikers belangrijker dan de kwaliteit van het snoeiwerk of van het knippen van hagen.

medewerkers ertoe aanzetten hetzelfde doel na te streven: een zichtbare onderhouds- en onthaalkwaliteit.

De belangrijkste uitdaging is het onthaal van evenementen in groene zones. Momenteel reikt Leefmilieu Brussel jaarlijks ongeveer vijfhonderd vergunningen af. Organisatoren van marathons, olympische feesten, concerten, sessies Zweedse gymnastiek, middeleeuwse markten, oldtimer-



Afb. 13
Bonneviepark, Sint-Jans-Molenbeek (foto van de auteur, 2012 © BIM-Leefmilieu Brussel).

Afb. 14
Ursulinesquare, Brussel (foto van de auteur, 2011 © BIM-Leefmilieu Brussel).

rally's, ecotrails, collectieve joggings, enzovoort hebben een voorkeur voor bepaalde groene ruimten vanwege hun kader en hun onthaalcapaciteit (afb. 15 en 16). Er moet rekening worden gehouden met de belasting van deze ruimten, vooral van de meest kwetsbare, en de frequentie van dergelijk gebruik moet worden beperkt. Bovendien moet elke organisatie die gebruik wil maken van een groene ruimte een charter onderschrijven dat Leefmilieu Brussel op zijn website heeft gepubliceerd en dat onder meer een geluidsbegrenzing, het sorteren van afval, het gebruik van herbruikbaar vaatwerk en van chemische toiletten oplegt. Dit zet de organisatoren en het publiek ertoe aan hun impact op het milieu te verminderen.

Sinds meer dan twintig jaar worden de gewestelijke parken onderhouden zonder pesticiden en worden zo weinig mogelijk chemische meststoffen gebruikt. Het organische afval wordt verwerkt via *mulching* en composteren. In bossen blijven dood hout en dode bomen liggen. Dit ecologische beheer⁷ (afb. 17 tot 20) wordt vaak goed onthaald door het publiek als het wordt toegepast op nieuwe groene ruimten die van meet af aan worden ingericht als halfnatuurlijke ruimten met hooiweiden. Maar soms roept het weerstand op in traditionele landschappelijke ruimten. De aanwezigheid van mollen in de grasperken van sommige grote landschapsparken is de gelegenheid om te herinneren aan het belang van de fauna voor de goede structuur van de bodem, en aan het feit dat dit onderaardse leven baat heeft bij het niet gebruiken van pesticiden. Dan wordt meteen ook de link met de gezondheid meer tastbaar. Het droogleggen van bepaalde vijvers in de winter om het dichtslibben op een natuurlijke manier tegen te gaan laat toe te spreken over het te overvloedige voedsel dat parkbezoekers aan de wintervogels geven; een verhaal van cyanobacteriën en botulisme. Het niet opruimen van dood hout en de paddenstoelen die erop groeien, illustreren dan weer het principe van recycling van organisch materiaal.



Afb. 15

Evenement in het Jubelpark, Brussel (foto van de auteur, 2011 © BIM-Leefmilieu Brussel).

Afb. 16

Scouts in het Woluwapark, Sint-Pieters-Woluwe (foto van de auteur, 2012 © BIM-Leefmilieu Brussel).

**Afb. 17**

Ecologisch beheer: hooiweide en gesnoeide paden. Vuurkeiendomein, Watermaal-Bosvoorde (foto van de auteur, 2008 © BIM-Leefmilieu Brussel).

Afb. 18

Ecologisch beheer: labyrint van gemaaid gras en grasveld onder fruitbomen. Sobieskipark, Brussel (foto van de auteur, 2010 © BIM-Leefmilieu Brussel).



**Afb. 19**

Hoogstammige fruitbomen in een grasveld. Tournay-Solvaypark, Watermaal-Bosvoorde (foto van de auteur, 2007 © BIM-Leefmilieu Brussel).

**Afb. 20**

Ecologisch beheer: begroeiing op vijveroever. Woluwepark, Sint-Pieters-Woluwe (foto van de auteur, 2002 © BIM-Leefmilieu Brussel).

PROJECTEN

Tot de projecten die een impact hebben op het natuurlijke erfgoed behoren meerdere nieuwe parken, het Natuurplan, het beheer van bomen in de stad en culturele projecten als *Parckdesign* (afb. 21, 22 en 23).

In het dichtbevolkte centrum van de stad worden twee belangrijke projecten gelanceerd. Het eerste betreft in totaal meer dan tien hectare industrieel terrein en spoorwegterrein op de site van Thurn en Taxis, die omgevormd worden tot groene ruimten. Het terrein van dit voormalige goederenstation wordt opnieuw ingericht. Er werd een consensusnota opgesteld met medewerking van landschapsarchitect Michel Desvignes. Een deel van de site wordt aangelegd als een evolutief park dat de kanaalzone verbindt met de oude spoorweg om het groene netwerk in het centrum van de stad te concretiseren. De bermen van spoorlijn 28 worden na een bodemsanering aangelegd als promenade en speelterrein. Een kade langs het kanaal wordt ingericht als gewestelijk speelplein. Het tweede project betreft het aanleggen van een lijnvormige groene ruimte op de oude Zennebedding, die in de Masuwijk nog altijd zichtbaar is tussen de gebouwen door. Dit project werd uitgewerkt in samenwerking met *Compagnie du Paysage*. Andere parkprojecten op de agenda van het Gewestelijk Plan voor Duurzame Ontwikkeling zijn de Ninoofse Poort en het Ereperk van de gefusilleerden in de Reyerswijk.

Naar aanleiding van de recente wetgeving over natuurbehoud publiceerde Leefmilieu Brussel het *Rapport over de staat van de natuur* en werd een Natuurplan opgesteld waarvan het project eind september 2013 werd goedgekeurd door de regering. Dit plan wil de natuur in al haar vormen tot in het centrum van de stad tot ontwikkeling laten komen. Het vergroot de actieradius tot gebouwen en duurzame wijken en tot de bermen van weg- en openbaarvervoerinfrastructuur.

Het bomenerfgoed van Brussel is oud en vormt vaak een gevaar. De oordeelkundige verjonging en het behoud van



Afb. 21

Parckdesign: *Muzieksalon* van Cécile Planchais, Kunstberg tegenover het MIM (Muziekinstrumentenmuseum), Brussel (foto van de auteur, 2011 © BIM-Leefmilieu Brussel).

Afb. 22

Parckdesign 2012: *Source de friche* (braaklandbron). Herwaardering van een vervuild braakliggend terrein langs het kanaal van Anderlecht (© Stéphanie De Clercq).



Afb. 23

De tuinen van de bloemist, Stuyvenberg; Parckdesign 2007 = *Breath* van Frédéric Beauthier, Brussel-Laken (2007 © A. Demonty)

opmerkelijke exemplaren zijn niet alleen een landschappelijke maar ook een almaar gevoeliger liggende sociale uitdaging. Het beheer van de beukenkathedraal van het Zoniënwood, maar ook van talrijke Brusselse parken, is een typevoorbeeld van de paradox tussen het beeld van een 'natuurlijk monument' en zijn kwetsbaarheid.

Parckdesign werd in het leven geroepen om meubilair en uitrustingen voor openbare ruimten te ontwikkelen. Verscheidene jonge designers werden bekroond en hun ontwerpen werden in productie genomen door gespecialiseerde firma's. In 2012 werden de doelstellingen verschoven naar het ontwerp van ruimten en het saneren van braakliggende terreinen. Tien niet meteen evidente ruimten werden heraangelegd en in de zomer van 2012 toegankelijk gemaakt. In de editie van 2014 gaat de aandacht naar een groot braakliggend

spoorwegterrein dat momenteel wordt heraangelegd met een focus op het thema van duurzame voeding.

CONCLUSIE

Brussel wil op het vlak van het beheer van zijn grondgebied en zijn natuurlijke rijkdommen een duurzame en toonaangevende stad zijn. Deze uitdaging kan alleen maar slagen met de instemming van de bewoners, maar, om Werner Herzog te citeren: "Erger dan het probleem van de ecologie is dat we geen adequate beelden hebben om het te visualiseren." Het Groen en Blauw netwerk is het fundament van een duurzaam beheer van de stad en vereist de concretisering van het behoud van de biodiversiteit, landschappen en natuurlijke cycli. De groene infrastructuur van de stad is zelf de beste illustratie van de ecosystemische diensten die ze levert.

NOTEN

1. Eenheid van grond ingenomen door vegetatie (GEO) of water (BEO) die zich uitstrekt over een of meer kadastrale percelen.

2. Zie het artikel van Catherine Leclercq en Bruno Campanella in dit nummer.

3. *Uitdagingen voor de natuur in Brussel - Synthese van het natuurrapport 2012*, Leefmilieu Brussel, Brussel, 2012 (www.leefmilieubrus-sel.be/Templates/news.spx?id=35205&langtype=2067).

4. Ordonnantie over het natuurbehoud van 1 maart 2012. Haar doel is als volgt gedefinieerd: art. 2 § 1 (...) "Deze ordonnantie heeft tot doel bij te dragen aan het verzekeren van de instandhouding en het duurzame gebruik van de elementen die deel uitmaken van de biologische diversiteit en dat door maatregelen voor de bescherming, het beheer, de verbetering en het herstel van de soortenpopulaties van de wilde fauna en flora, evenals hun habitat, natuurlijke habitats en terrestrische en aquatische ecosystemen, en door de daartoe vereiste behouds- of herstelmaatregelen voor de milieukwaliteit. (...) Ze regelt bovendien de beoefening van de visvangst om het duurzame karakter ervan te verzekeren. Ze streeft ernaar de sensibilisering van het publiek en de gewestelijke besturen, de instellingen van openbaar nut, de privépersonen belast met een opdracht van openbare dienst en -in aangelegenheden van gewestelijk belang- de gemeentes te bevorderen, evenals de ontwikkeling van de wetenschappelijke kennis in verband met de instandhouding en het duurzame gebruik van de biologische diversiteit in een stedelijk milieu. § 2. De maatregelen getroffen krachtens deze ordonnantie streven er meer bepaald naar: 1° het behoud of het herstel in een gunstige staat van instandhouding van de natuurlijke habitats en fauna- en florasorten van communautair en gewestelijk belang te verzekeren; 2° bij te dragen tot de invoering van een Brussels ecologisch netwerk; 3° bij te dragen tot de integratie van de biologische diversiteit in haar stedelijke context."

5. Het Gewestelijk Plan voor Duurzame Ontwikkeling (GPDO) wil voor het Gewest een stadsproject ontwikkelen dat beantwoordt aan de nieuwe regionale uitdagingen: bevolkingsgroei; tewerkstelling, opleiding en onderwijs; het leefmilieu; de strijd tegen de dualisering van de stad en armoede; mobiliteit; internationalisering (zie het persdossier op www.adt-ato.irisnet.be/sites/default/files/documents/13.09.26-Persmap-GPDO.pdf).

6. Wat betreft de archeologische opgravingen in het Rood-Klooster, zie GUILLAUME, A., MEGANCK, M., *Atlas van de archeologische ondergrond van het Gewest Brussel 21*, Oudergem, Brussel, 2010, p. 69-93 en meer bepaald de kadertekst van MODRIE, S., *De archeologische onderzoeken op de site van de priorij Rood Klooster*, p. 86-93.

7. Voor bijkomende informatie over het ecologische beheer van gewestelijke parken, zie de site van Leefmilieu Brussel www.leefmilieubrus-sel.be en de brochure *Naar een ecologisch beheer van de Brusselsse gewestparken*, Brussels Instituut voor Milieubeheer, Brussel, 1999.

Brussels, green city, nature city

Brussels strives to be a sustainable and exemplary city in the management of its space and resources. Since the Brussels-Capital Region was created, there has been a growing focus on natural heritage. Inventories of animal, plant and tree species and habitats have helped to determine their status and development. Planning tools, such as the Regional Development Plan and the Nature Plan, have incorporated the challenges for nature in the city. Many restoration and development projects have been conducted. Brussels has managed to integrate new concepts of green infrastructure and ecosystem services into a more metropolitan vision.

This challenge cannot succeed without the support of the inhabitants. Where some used to regard our natural heritage primarily as «empty spaces» where animal or plant species are protected, today it is viewed as «green infrastructure», as important to the future of the city as transport or energy distribution infrastructure. The importance of this «green infrastructure» also lies in the «ecosystem services» that it provides to the city, in terms of biodiversity, water management, health, climate regulation, and as areas for citizens' social activities.

REDACTIECOMITÉ

Jean-Marc Basy, Stéphane Demeter,
Paula Dumont, Murielle Leseque,
Cecilia Paredes en Brigitte Vander Bruggen

SECRETARIAAT

Cindy De Brandt en Linda Evens

REDACTIE

Raymond Balau, Hans Blanchaert, Bruno Campa-
nella, Nicolas de Villenfagne, Eric Hennaut,
Serge Kempeneers, Catherine Leclercq,
Harry Lelièvre, Anne-Marie Sauvat

VERTALING

Gitracom, Hilde Pauwels en Erik Tack

NALEZING

Mia Verstraete tekstchirurg, Suzanne Gillijns,
Stephan Van Bellingen, en de leden van het
redactiecomité

VORMGEVING

Supersimple.be

DRUK

Dereume Printing

BEDANKINGEN

Jean-Marie Bailly, Philippe Charlier,
Julie Coppens, Philippe de Gobert,
Alexandre Carleer, Alice Gerard,
Gaspard Jedwab en Alfred de Ville de Goyet.

VERANTWOORDELIJKE UITGEVER

Arlette Verkruyssen, directeur-generaal van
Brussel Stedelijke Ontwikkeling - Gewestelijke
Overheidsdienst Brussel / Directie Monumenten
en Landschappen, CNN - Vooruitgangstraat 80,
1035 Brussel.

*De artikelen zijn gepubliceerd onder de
verantwoordelijkheid van de auteurs. Alle rechten
voor het reproduceren, vertalen of herwerken zijn
voorbehouden.*

HERKOMST VAN DE FOTO'S

*Mochten er ondanks onze inspanningen om
alle reproductierechten te betalen toch nog
gerechtigden zijn die niet gecontacteerd werden,
dan worden zij verzocht zich kenbaar te maken bij
de Directie Monumenten en Landschappen van
het Brussels Hoofdstedelijk Gewest.*

FOTO OMSLAG

Josaphatpark. Schaarbeek
(A. de Ville de Goyet, 2013 © GOB)

LIJST MET AFKORTINGEN

AAM - Archives d'Architecture Moderne
ARB - Académie royale de Belgique
BVPB - Brussels vereniging voor plantsoen-
beheerders
BRD - Bibliotheek René Pechère
KBR - Koninklijke Bibliotheek van België
GOB - Gewestelijke Overheidsdienst Brussel
- Documentatiecentrum van Brussel Stedelijke
Ontwikkeling.

ISSN

2034-578X

WETTELIJK DEPOT

D/2013/6860/018

**Cette revue paraît également en Français
sous le titre *Bruxelles Patrimoines*.**