

ERFGOED BRUSSEL



Een publicatie van het Brussels
Hoofdstedelijk Gewest



DOSSIER
INDUSTRIËLE ARCHITECTUUR

N°008
NOVEMBER 2013

GRAF GALERIJEN

EEN BIJZONDERHEID OP DE BRUSSELSE BEGRAAFPLAATSEN

TOM VERHOFSTADT

Kunsthistoricus, attaché bij de Directie
Monumenten en Landschappen



Grafgalerij van Laken, detail
(G. Dekinder, 2009 © MBHG).

De Brusselse graf galerijen zijn uniek in het Belgische funeraire landschap. De allereerste graf galerijen werden in 1876 ontworpen en gebouwd op het kerkhof van Laken onder impuls van Emile Bockstael, toenmalig schepen van Openbare Werken en later burgemeester van de gemeente Laken. Deze nieuwe vorm van teraardebestelling had bij de Brusselse burgerij een ongekend succes. Niet alleen werd het complex van vrijwel meteen na de inhuldiging tot tijdens het interbellum verschillende keren uitgebreid, ook andere Brusselse begraafplaatsen en kerkhoven zijn voorzien van gelijkaardige constructies. Het geheel van graf galerijen op het kerkhof van Laken en de begraafplaats van Sint-Jans-Molenbeek, beschermd als monument in respectievelijk 1997 en 2007, vormen de komende jaren het voorwerp van belangrijke restauratiecampagnes.

Van de 22 nog in gebruik zijnde begraafplaatsen in het Brussels Hoofdstedelijk Gewest bezitten er zes graf galerijen. Dat is relatief veel: in Wallonië zijn er slechts twee (Waver en Namen) en in Vlaanderen geen. De verklaring voor dit hoge aantal graf galerijen is hoogstwaarschijnlijk te zoeken in de voorbeeldfunctie die het kerkhof van Laken op het einde van de 19de eeuw had in de Brusselse agglomeratie. Gezien het ongekende succes van de ondergrondse graf galerijen in Laken vonden ze navolging op verschillende gemeentelijke begraafplaatsen. Graf galerijen waren immers hygiënisch verantwoord en economisch interessant: ze zijn snel en goedkoop te bouwen en konden daardoor voldoende inkomsten genereren voor een gemeente.

OORSPRONG VAN DE GRAFGALERIJ

De graf galerij kent waarschijnlijk haar oorsprong in het 13de-eeuwse *Campo Santo* van Pisa. Daar werd voor het eerst een begraafplaats aangelegd rond een binnentuin, omgeven door galerijen waarin fraaie grafmonumenten stonden opgesteld. De stadsbewoners werden begraven in de tuin, de graf galerijen waren gereserveerd voor de prominenten. Dit model kende navolging in het omstreeks 1600 gebouwde *Campo Santi* in Salzburg, het *Sebastiansfriedhof* (1595) en het *Petersfriedhof* (1625).

De mentaliteitswijziging van de verlichting in de 18de eeuw gaf aanleiding tot een vernieuwde visie op begraven. Er was het wetenschappelijke inzicht dat het behoud van kerkhoven binnen de woonkernen vanuit hygiënisch standpunt onhoudbaar bleef. Daarom werden er in de 19de eeuw nieuwe grote begraafplaatsen aangelegd aan de rand van steden. Onder invloed van de laïcisering en het toenemende belang van de burgerij werden deze begraafplaatsen oorden van status en representatie. Het ontwerp van nieuwe stedelijke begraafplaatsen was een uitdaging voor architecten en gaf aanleiding tot diverse types. Vaak nagevolgd is de landschappelijke aanpak van *Père Lachaise* (architect Théodore Brongniart, 1804) in Parijs. Het *Campo Santo* van Pisa was ook in de 19de eeuw nog de ultieme inspiratiebron. Daarbij ging men verder dan het oorspronkelijke model, want de galerijen maakten nu deel uit van een ruim opgevat complex. De toon werd gezet door het *Certosa* in Bologna (1801), een begraafplaats met een magistraal architecturaal kader. In de loop van de 19de eeuw evolueerde het type naar een combinatie van gangen met mausolea en individuele nissen. Schitterende uitvoeringen daarvan zijn te vinden op het Iberisch schiereiland en in de mediterrane gebieden, in het bijzonder Italië (Brescia, Genua, Milaan).

Men kan twee types van graf galerijen onderscheiden: de ondergrondse (Laken en Sint-Gillis) en de bovengrondse (Sint-Joost-ten-Node, Sint-Jans-Molenbeek, Vorst en Watermaal-Bosvoorde). Hiertussen kunnen zich eventueel

varianten bevinden, zoals halfverzonken types (Sint-Jans-Molenbeek) of aanleunend tegen een heuvelwand (Sint-Joost-ten-Node). Opmerkelijk is dat in het Brussels Gewest van alle types wel een of meerdere voorbeelden aanwezig zijn. Slechts twee graf galerijen zijn beschermd: de ondergrondse graf galerijen van Laken – evenwel in zeer slechte staat en gesloten voor het publiek – en de graf galerijen van Sint-Jans-Molenbeek. Het schitterende ensemble van de oudste graf galerijen van Sint-Joost-ten-Node is eveneens het beschermen waard. De graf galerijen van Sint-Gillis zijn gedeeltelijk ontmanteld en zijn eveneens in zeer slechte staat. Reden te meer om dit type van erfgoed toe te lichten en in een breder perspectief te plaatsen. Het moet gezegd dat naar deze typologie amper of geen systematisch historisch onderzoek is verricht. Dit artikel wil dan ook een aanzet zijn tot een meer diepgaand en systematisch onderzoek naar deze bouwtypologie en haar evolutie in het Brussels Hoofdstedelijk Gewest.

DE BEGRAAFPLAATS VAN LAKEN

In 1875, kort na zijn aantreden als schepen van Openbare Werken, had Emile Bockstaël aangedrongen op de verruiming van het beschikbare aantal te concenteren percelen op het kerkhof van Laken. Niet alleen had de bevolking van Laken op enkele decennia een sterke groei gekend, bovendien kwam het erop aan deze niet onaardige bron van inkomsten veilig te stellen. Als ingenieur werd Emile Bockstaël geconfronteerd met het probleem om een steeds maar toenemend aantal lijken op zo kort mogelijke tijd te verwerken, op hygiënisch verantwoorde wijze en met een minimum aan plaatsverlies.

De oplossing zou zich aanbieden onder de vorm van graf galerijen. Gelijkaardige graf galerijen bestonden al in Madrid (1811), Genua (*Cimitero monumentale di Staglieno* n.o.v. architect Giovanni Battista Resasco, 1840-1872) en Milaan (*Cimitero Monumentale di Milano* n.o.v. architect Carlo Francesco Maciachini, 1863-1866). De hoge wanden met naast en boven elkaar geplaatste graf nissen werden in Laken echter ondergronds

aangelegd, wat ongebruikelijk was. Dit idee werd vooral ingegeven door een zorg om bovengronds het aantrekkelijke monumentale uitzicht van het kerkhof te vrijwaren.

Emile Bockstaël beschrijft de bouwstructuur, constructiemethode en de wijze van bijzetten in een grafnis aan het *Comité de Salubrité* in 1876 als volgt: *“De longues galeries souterraines en maçonnerie seraient établies, entourées de caveaux de chaque côté dans le sens de la longueur. Chaque caveau serait partagé, dans le sens de la hauteur, en cinq compartiments ou niches, qui auraient les dimensions que l’on adopte actuellement pour des constructions analogues ; dans chaque niche serait placé une cornue ou enveloppe en ciment, faisant corps avec la maçonnerie et dans laquelle serait déposé le cercueil en bois. Lors d’une inhumation, le cercueil serait transporté dans la galerie souterraine et introduit dans la niche destinée à le recevoir ; des escaliers ménagés à chacune des extrémités des galeries en rendraient l’accès très facile ; aussitôt après l’introduction du corps, on fermerait la cornue en ciment à l’aide d’un couvercle de même matière, lutté avec du mortier de ciment. Enfin une dalle bleue appliquée dans la maçonnerie fermerait la niche proprement dite. Une certaine quantité de plâtre ou de chaux vive placée dans la cornue serait destinée à absorber les liquides et les gaz qui pourraient s’échapper du cercueil en bois pendant la période de décomposition. Par ce système, on supprime l’ouverture des caveaux; on évite tout dégagement de gaz méphitique, car le ciment ne permet aucune émanation; on rend les inhumations et exhumations très facile et l’on permet de tenir constamment en parfait état d’entretien les chemins du cimetière, qui, dans le mode actuel des inhumations, nécessitent à chaque instant des tranchées pour découvrir l’entrée des caveaux.”*¹

Het voorstel van E. Bockstaël werd in 1876 door de Lakense gemeenteraad goedgekeurd en in 1878 werd een eerste galerij in gebruik genomen. Elke reeks van vijf nissen die via de ondergrondse galerijen bereikbaar waren, diende aan de oppervlakte te worden bekroond door een grafmonument naar keuze of – indien de nissen over verschillende concessiehouders verdeeld waren – door een grafmonument op kosten van de stad.

Op 9 juli 1877 lanceerde de gemeenteraad een prijsaanvraag voor de graaf- en grondwerken en het transport van het puin naar het kruispunt van de de Wautierstraat en de “*prolongement de la rue Marie-Christine*”. Deze voorbereidende werken werden in het najaar van 1877 uitgevoerd door de Lakense aannemer Hippolyte Houbaer. De bakstenen constructie werd in het voorjaar van 1878 gemetseld door metsers-aannemer Philippe Draps, eveneens uit Laken. De eerste graf galerij, 31 m lang, werd midden 1878 ingebruik genomen. Burgemeester Van Volxem werd in deze galerij in een familiekel- der bijgelegd, bovengronds bekrond door een ruime neoklassieke grafkapel. Datzelfde jaar nog werd, gezien het stijgende succes, beslist tot de gefaseerde bouw van zes nieuwe galerijen met een centraal gelegen toegangstrap. Het oorspronkelijke hardstenen toegangspaviljoen in eclectische stijl werd uitgevoerd door het atelier van beeldhouwer en grafzerkmaker Ernest Salu, mogelijk naar diens eigen ontwerp. Een glas-in-loodraam van het atelier L. De Contini werd in 1886 besteld en in 1890 opgeleverd; het verlicht de wand tegenover de trap.

Men bespeurt een evolutie in de constructiemethoden van deze eerste, snel openvolgende bouwfases. Voor de allereerste graf galerij werden de muren en gewelven in baksteen opgetrokken. Aangezien het probleem van vochtinfiltratie zich snel manifesteerde, werd al in 1879 overgegaan tot het bouwen in beton (“*béton comprimé*”). In T. Belvals beschrijving van de graf galerijen uit 1891 lezen we het volgende: “*Il fut reconnu bientôt que la brique était trop disposée à absorber l’humidité extérieure, et l’on adopta le béton comprimé dont on n’a eu qu’à se louer depuis, et qui a été mis en œuvre également dans les autres galeries funéraires construites postérieurement.*”² Zodoende zouden de werken van de snel daaropvolgende uitbreidingen vanaf 1879 en in de jaren 1880 worden uitgevoerd in geagglomerend beton, door de firma Blaton-Aubert.

Ter argumentatie voor de uitbreidingen in 1883-1884 had de gemeente Laken een stand van zaken opge- maakt betreffende de concessies in

de graf galerijen: “*D’après un relevé, 95 [des 632] caves sont encore disponibles et la moyenne des concessions accordées annuellement depuis l’ouverture des galeries est de 111*”, en vervolgens: “*...en supposant que cette moyenne ne soit pas dépassée, ce chiffre n’est pas suffisant pour satisfaire aux demandes de concessions qui peuvent nous parvenir dans le courant de l’année prochaine.*”³ Daarom werd in 1884 overgegaan tot de bouw van 340 nieuwe grafnissen, aansluitend op de voorgaande graf galerijen. Na de uitbreiding van 1889 werd de bouw van deze eerste zone in 1890 afgesloten met de aanleg van een dubbele toegangshelling vanuit de Grote Laan, haaks op de eerder voorziene steile trap, die als minder praktisch werd ervaren (afb. 1).

Doorheen de jaren 1870 en 1880 ontving het gemeentebestuur van Laken, en burgemeester Emile Bockstael in het bijzonder, verschillende brieven van binnen- en buitenlandse collega’s met de vraag een bezoek aan de graf galerijen te organiseren (Vorst, Brussel, Aken) of een kopie van de plannen te kunnen ontvangen (Soignies, Namen, Brussel, Epernay, Wiesbaden).

Het galerijencomplex zou in 1884 door middel van een gipsen maquette worden tentoongesteld op de *International Health Exhibition* in Londen. Er is heel wat correspondentie beschikbaar over dit evenement. De gipsen maquette zou bij aankomst in Londen licht beschadigd zijn in de kist en alles werd in het werk gesteld om haar ter plaatse te restaureren. Ter duiding van het geheel werd een tweetalig Engels-Frans plannetje toegevoegd, waarop men duidelijk de eerste bouwzone herkent met het toegangspaviljoen van Ernest Salu. Men telt 336 rijen ofwel 1680 graf schuiven. Hetzelfde plannetje werd eveneens gepubliceerd in 1892 in het interessante boek *Contribution à l’étude des sépultures au point de vue hygiénique* van de hygiënist Théodore Belval. Het betreft hier echter een grootschalig project, dat in 1884 nog niet volledig was uitgevoerd. Enkel de gang ten noorden van het toegangspaviljoen en de gang haaks op de as van het toegangspaviljoen waren uitgevoerd.

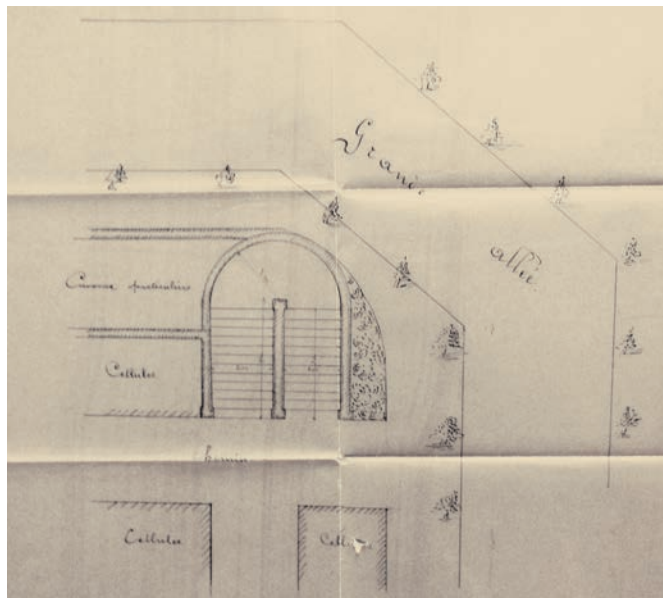
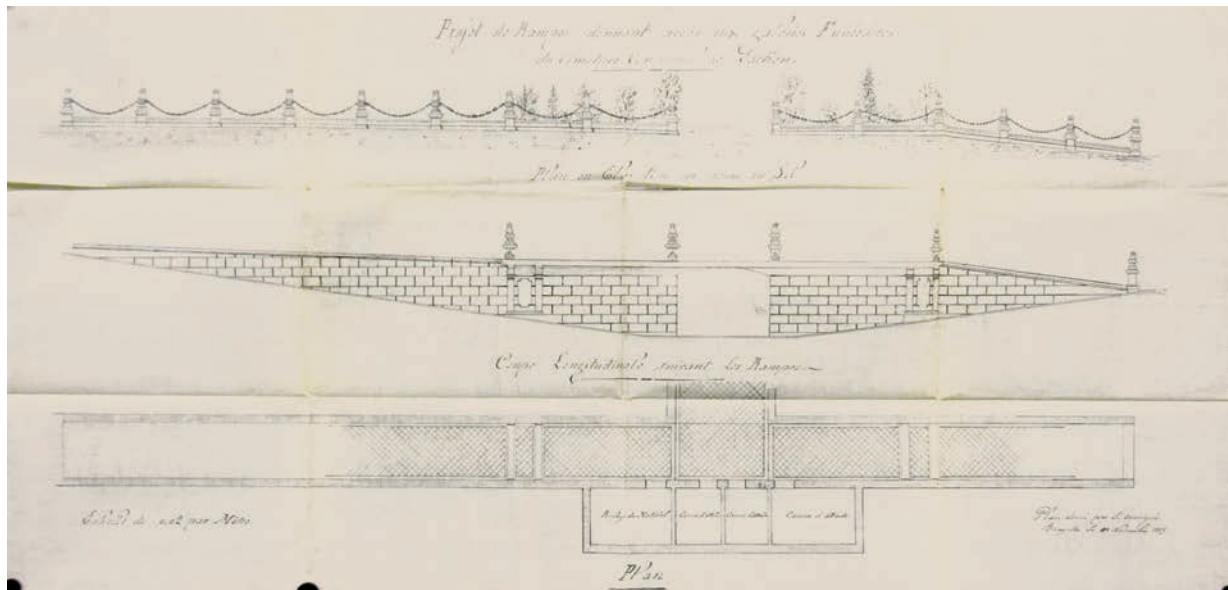
HET OOGPUNT VAN EEN HYGIËNIST

Théodore Belval (Doornik, 1832 - Brussel, 1897) was een te Brussel gevestigde apotheker, doctor in de wetenschappen en stichter en hoofdredacteur van het tijdschrift *Le mouvement hygiénique*. Belval was het prototype van de hygiënist. In 1881 droeg hij de titel *Inspecteur de l’hygiène scolaire au ministère de l’Instruction publique*. Belval zou tientallen werken publiceren over hygiëne en volksgezondheid en talrijke bijdragen leveren aan binnen- en buitenlandse gespecialiseerde tijdschriften. De belangrijkste publicatie van zijn hand is het *Essai sur l’organisation générale de l’hygiène publique* uit 1876. In 1892 publiceerde hij het boekje *Contribution à l’étude des sépultures au point de vue hygiénique. Caveaux et Galeries funéraires*. Uit dit werk spreekt een grote bekommernis voor de volksgezondheid en vooral een sterke vertrouwdheid met de situatie in Brussel. De graf galerijen genoten zijn bijzondere aandacht. Een voor een bespreekt hij de Brusselse voorbeelden: Laken, Sint-Jans-Molenbeek, Sint-Joosten-Node en Vorst. Het succes van de graf galerijen was onmiskenbaar; Belval berekende dat er in Brussel en omstreken al drieduizend grafcellen in galerijen beschikbaar waren en hij voorspelde dat dit aantal nog zou toenemen. In zijn boek weerlegde hij de twijfels die er rond deze graf galerijen bestonden en kwam hij tot de conclusie: “*les galeries mortuaires bien construites n’offrent aucun inconvénient au point de vue de l’hygiène publique*”.

Een tweede bouw fase werd aangevat in 1899. Men breidde het ondergrondse gangenstelsel uit in het verlengde van de eerste bouwzone in noordwestelijke richting. Opmerkelijk is dat de gangen ditmaal haaks stonden ten opzichte van deze in de eerste bouwzone. Het plan van de eerste bouw fase vertoonde links bovenaan al een aanzet tot het tekenen van een trappartij die toegang zou verlenen aan dit gangencomplex. Deze werd uiteindelijk door de uitvoerende aannemer, Blaton-Aubert, uitgetekend (afb. 2) en gebouwd (afb. 3). De constructiemethoden van deze tweede bouw fase zijn totaal verschillend; zo zijn bijvoorbeeld de gedenkplaten, die voordien werden ingemetseld of bevestigd aan de hand van bouten in de vier hoeken,

Afb. 1

Ontwerp van de hellingen die toegang geven tot de graf galerijen van het gemeentelijk kerkhof van Laken. Plan opgemaakt en ondertekend door Blaton-Aubert. Brussel, 11 november 1889 (SAB, NPP - G2).



Afb. 2

Plan van de trap die toegang biedt tot de tweede bouwzone, uitgevoerd door aannemer Blaton-Aubert (© SAB, Cultes 1502).



Afb. 3

Graf galerij van Laken Toestand van de trap in september 2012 (foto auteur).

ÉMILE ÉLOI BOCKSTAEEL (1838-1920)

Emile Eloi Bockstael wordt geboren in Bergen op 30 november 1838 als zoon van een slotenmaker. Hij blijkt een briljant student en wordt ingenieur. In 1866 vestigt hij zich in Brussel. De jonge ingenieur heeft politieke ambities en vestigt zich vervolgens in Laken –definitief, zo blijkt wanneer hij in 1869 op 33-jarige leeftijd wordt verkozen in de gemeenteraad. Vanaf dan belandt zijn politieke carrière in een stroomversnelling. In 1872 wordt hij schepen van Openbare werken; in die hoedanigheid zal hij beginnen aan een lange politieke carrière en het uitzicht van Laken drastisch veranderen. Hij is zeer goed bevriend met koning Leopold II en vertoont volgens bepaalde bronnen niet alleen dezelfde fysieke gelijkenissen maar ook dezelfde architecturale ambities. Daar waar koning Leopold II de koning-bouwer wordt genoemd, kan men Emile Bockstael gerust een burgemeester-bouwer noemen, zowaar de lokale evenknie van koning Leopold II. Het bouwen zat hem immers in het bloed.

Tijdens zijn lange ambtsperiode worden de grote lanen in Laken aangelegd en krijgt het landelijke dorpje Laken een zeer voornaam uitzicht, een koninklijke residentie waardig. Als ingenieur weet hij van aanpakken en zal hij tal van architecturale en bouwkundige projecten indienen met het oog op de verbetering van de haveninstallatie en de spoorlijnen die Laken doorkruisen. Hij slaagt er echter niet in de kern te verleggen naar de omgeving van de huidige Jules De Troozsquare, maar met de bouw van het nieuwe gemeentehuis langs de Emile Bockstaellaan komt een mooi Lakens plein tot stand, dat zijn naam draagt.

Wanneer hij in 1876 het voorstel indient en de gemeenteraad overtuigt om een ondergrondse graf galerij te bouwen op het kerkhof van Laken, naar een ontwerp van zijn eigen hand, is hij nog schepen van Openbare werken. Een jaar later volgt hij ontslagnemend burgemeester Jules Van Volxem op als burgemeester. Emile Bockstael wordt tot burgemeester benoemd bij koninklijk besluit van 17 juli 1877 en legt op de nationale feestdag van datzelfde jaar de eed af in handen van de gouverneur van de provincie Brabant. Hij zal dit ambt gedurende 42 jaar uitoefenen, tot aan zijn overlijden op 26 februari 1920. Op 82-jarige leeftijd sterft hij in zijn slaap. Zijn stoffelijk overschot rust

sindsdien volgens zijn eigen wens op het kerkhof van Laken.

Het grafmonument van Emile Bockstael wordt ingericht ter vervanging van de oudste ingang van 'zijn' graf galerijen. De eerste ontwerpen voor een grafmonument ter ere van Bockstael zijn van de hand van stadsarchitect François Malfait en dateren uit 1922. Ze hebben vooral betrekking op het ondergrondse gedeelte in de graf galerijen, waarvoor drie verschillende projecten werden ingediend. Men kan stellen dat het meest bescheiden ontwerp van de drie werd uitgevoerd. Bovengronds werd het memoriaal versierd met een buste door de beeldhouwer Pierre Theunis, op een eenvoudige sokkel. Het grafmonument werd plechtig ingehuldigd op 29 juni 1924 met toespraken van burgemeester Adolphe Max en de schepenen Coelst en Van de Meulebroeck. Als men deze integere maar ambitieuze man wil samenvatten, kan dit enkel met een citaat van hemzelf toen hij nog schepen van Openbare werken was: *"Toute commune consciencieusement administrée doit d'abord répandre l'instruction dans les diverses classes de la société et avoir des rues salubres et bien alignées."*



Portretfoto van Emile Bockstael (verzameling Belfius bank - Académie royale de Belgique © ARB-MBHG).

hier bevestigd aan de hand van koperen kaders. Opvallend in de tweede bouwzone is ook het gebrek aan een afwateringssysteem boven de galerijen. Deze tweede bouwfase werd afgerond in 1911-1912.

In 1931 werd een van de toegangshellingen uit 1890 verbouwd tot graf galerij. Boven dit deel bevinden zich geen grafzerken. Tussen 1933 en 1935 werden de galerijen door stadsarchitect François Malfait aanzienlijk uitgebreid in art-decostijl met drie nieuwe ondergrondse galerijen, op hun eindpunt verbonden door een vierde boogvormige galerij, van waaruit trappen leiden naar een monumentaal peristilium (afb. 4) met bijkomende grafcellen (afb. 5, 6 en 7). Dit kaderde in een groots opgezet uitbreidingsproject waarbij het uitzicht van het kerkhof van Laken helemaal zou worden veranderd (afb. 8). François Malfait voorzag immers eveneens in een bovengrondse graf galerij volgens het Campo Santo-model met rotonde in het uiterste zuiden van het kerkhof, langs de Grote laan en van daaruit toegankelijk, en grenzend aan de Leopold I-straat. Uiteindelijk werden enkel het nieuwe toegangshek (afb. 9) voor de nieuwe ingang aan het Onze-Lieve-Vrouwvoorplein en een bureau met aanhorigheden gebouwd, alsook het laatste deel van de ondergrondse graf galerijen in twee fasen. De openbare aanbesteding dateert van 15 maart 1935, de uiteindelijke werken werden afgerond in 1938.

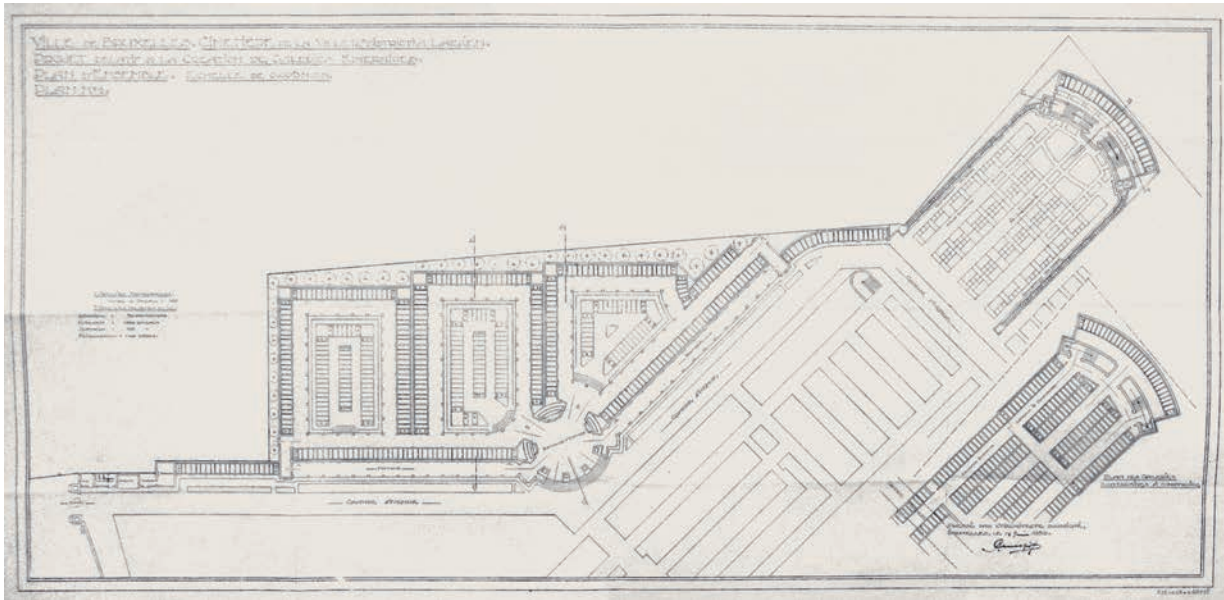
De omvang van de Lakense graf galerij met haar ruim anderhalve hectare oppervlakte en meer dan 300 m gang werd in heel België nooit overtroffen. Uniek is de verrassende combinatie van ondergrondse cellen en bovengrondse monumenten, die hier op indrukwekkende en monumentale wijze zijn uitgewerkt. De eerste en oudste van de graf galerijen - ondergronds en bovengronds gedeelte - werd bij besluit van 6 februari 1997 als geheel beschermd wegens haar wetenschappelijke, artistieke en historische waarde.



Afb. 5, 6, en 7

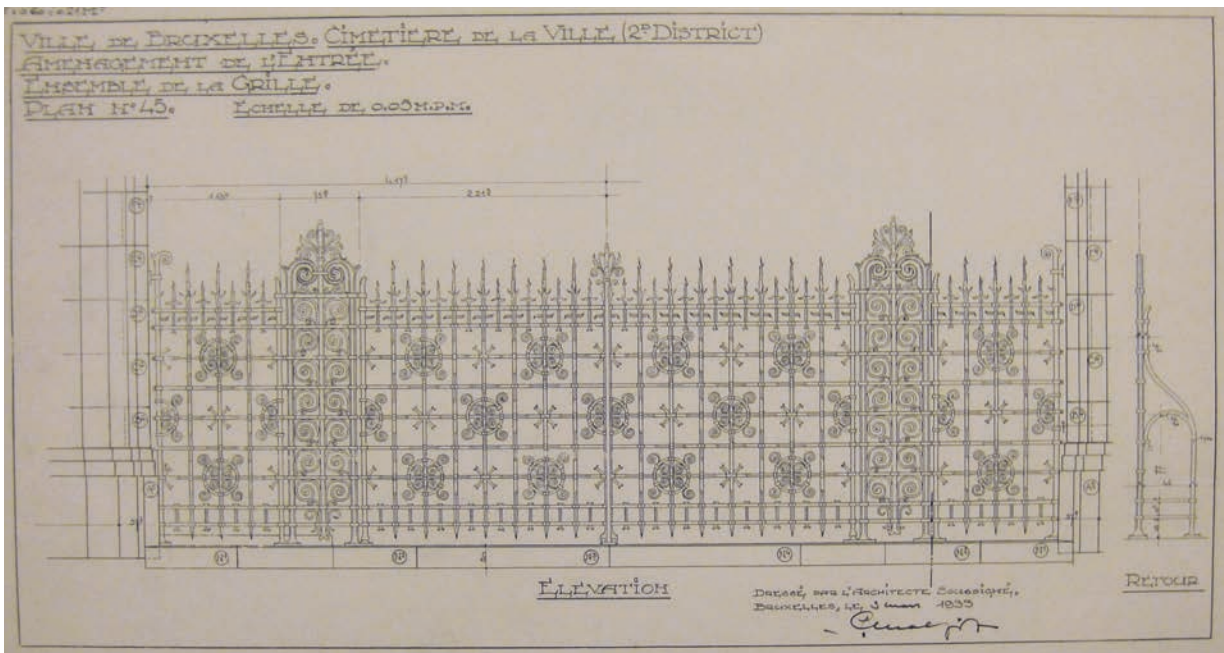
Grafgalerijen van Laken Foto's van het peristilium, toestand in september 2012 (foto's auteur).





Afb. 8.
 Ontwerp voor de graf galerijen.
 Algemeen plan. Brussel, 14 juni
 1930 (© SAB).

Afb. 9
 Aanleg van de ingang. Het
 hekwerk. Brussel, 3 maart 1933
 (© SAB).



DE BEGRAAFPLAATS VAN SINT-JOOST-TEN-NOODE

De nieuwe begraafplaats van Sint-Joost-ten-Node werd in gebruik genomen vanaf 1879. Ze is gelegen op het grondgebied van Schaarbeek en ligt ten zuidwesten van de Leuvensesteenweg, niet ver van het Meiserplein. Gezien het hellende terrein en de daarmee gepaard gaande moeilijkheden voor het begraven besliste de gemeenteraad van Sint-Joost-ten-Node in 1888 zijn begraafplaats uit te breiden met graf galerijen. Hiervoor werd een architectuurwedstrijd uitgeschreven. Het ontwerp van architect Alfred Lecloux voor de bouw van 480 nissen kreeg de voorkeur. De plannen zijn gedateerd op 15 maart 1889 en aannemer Blaton-Aubert tekende voor de uitvoering van de werken.

Het algemene aanlegplan toont een asymmetrische, ellipsvormige gaanderij met plaats voor 480 nissen, die een ovaalvormig grasperk omsluit. Aan de uiteinden van de ellips worden korte, rechte gaanderijen voorzien. Een trap in het centrale paviljoen moet het hoogteverschil van 7 à 8 meter met de erachter gelegen begraafplaats opvangen. De trap is georganiseerd rond een centrale as, in de verlenging van dit paviljoen, en leidt naar een rond punt waar het mausoleum van Charles Rogier, naar een ontwerp van architect Paul Hankar, staat opgesteld.

In realiteit zien we echter een symmetrische constructie die plaats biedt aan 540 nissen (verticaal per zes gestapeld) die mooi zijn verdeeld - 270 nissen aan elke kant van het centrale ingangspaviljoen. Dit paviljoen is in een bescheiden neoclassicistische stijl opgetrokken en wordt bekroond door een fronton. Onder het fronton lezen we het opschrift 'MORS PAX'. Het wordt aan de zijkant en de achterkant verlicht door een attiek in ajour. Van hieruit vertrok oorspronkelijk de trap naar de centrale laan van het hoger gelegen gedeelte van de begraafplaats; zo wordt het in een publicatie uit 1892 beschreven⁴. De bevindingen in deze publicatie dateren van juni 1891 en volgens de auteur waren de graf galerijen toen al anderhalf jaar in gebruik⁵. De graf galerij



Afb. 10

Begraafplaats van Sint-Joost-ten-Node De beeldengroep *Misère* in het centrale paviljoen van de eerste graf galerij (foto auteur).



Afb. 11

Begraafplaats van Sint-Joosten-Node De graf galerijen gebouwd tussen ca. 1889 en 1906 (foto auteur).

is opgetrokken uit baksteen en volledig gecementeerd. De zuilen en andere elementen zoals de attiekbalustrade zijn vervaardigd uit beton. De oudste concessie dateert van 1887 (nr. 97), de volgende is concessie nr. 85 uit 1889.

Tegen de rugzijde van de eerste gaanderij werd een tweede gebouwd. Deze uitbreiding zou van 1906 dateren, maar we vinden concessies terug die ouder zijn: nr. 1067 (1891), nr. 1033 (1898) en nr. 541 (1903). Concessie nr. 544 uit 1907 wordt afgesloten met een marmeren grafplaat van Ernest Salu. Deze tweede fase geeft onderdak aan 576 nissen, eveneens verticaal per zes gestapeld. Er is een klein bouwkundig verschil op te merken op het gebied van de nissen: daar waar de nissen in de eerste gaanderij getoogd waren, zijn ze hier rechthoekig. Ook deze uitbreiding is vervaardigd in

dezelfde materialen en dezelfde stijl en is dus naar alle waarschijnlijkheid uitgevoerd door aannemer Blaton-Aubert.

Tegenover deze tweede gaanderij is een derde voorzien, opgetrokken volgens dezelfde principes, in dezelfde materialen en dezelfde neutrale stijl. Deze uitbreiding zou dateren van 1913-1914. Ook hier vinden we een concessie terug die van vroeger dan de veronderstelde bouwdatum dateert: concessie nr. 1174 dateert uit 1906, vervolgens is er concessie nr. 1126 uit 1914. Deze graf galerij voorziet 714 nissen.

Door de uitbreidingen, die waarschijnlijk gepaard gingen met het systematisch uitgraven van het talud, is de oorspronkelijke trap in het centrale paviljoen van de eerste graf galerij verdwenen en geeft deze galerij toegang tot de achtergelegen graf gaanderijen. Hiervoor moet men langs de marmeren beeldengroep *Misère*, naar een oorspronkelijk model van de beeldhouwer Guillaume Charlier uit 1892. Het werd hier geplaatst ter gelegenheid van de inhuldiging van het herdenkingsmonument voor Guillaume Charlier in 1927 (afb. 10). Hoewel deze drie opeenvolgende graf galerijen in drie fasen gebouwd zijn, tussen ca. 1889 en 1906, vertonen ze een stijleenheden die te verklaren valt door het feit dat ze alle drie in een relatief korte periode zijn gebouwd, waarschijnlijk door dezelfde aannemer, Blaton-Aubert. De drie gaanderijen geven samen onderdak aan 1830 nissen (afb. 11).

Links van deze ellipsvormige gaanderijen werd een tweede geheel van graf gaanderijen gebouwd rond 1930, waarschijnlijk in twee fasen. Het grootste gedeelte, uit de eerste fase, herbergt niet minder dan 3498 nissen. Waarschijnlijk werd het in de jaren 1950 uitgebreid met 816 nissen. Ook deze constructie vangt het niveauverschil op, aangezien ze gebouwd is tegen de zuidwestelijke helling van de begraafplaats. Het overdekte gangencomplex is volledig vervaardigd uit gewapend beton en is stilistisch sterk verwant aan de oude gaanderijen. Het is toegankelijk via een portiek of via een overdekte trappartij verder in de begraafplaats langs de half verzonken muur (afb. 12 tot 15).



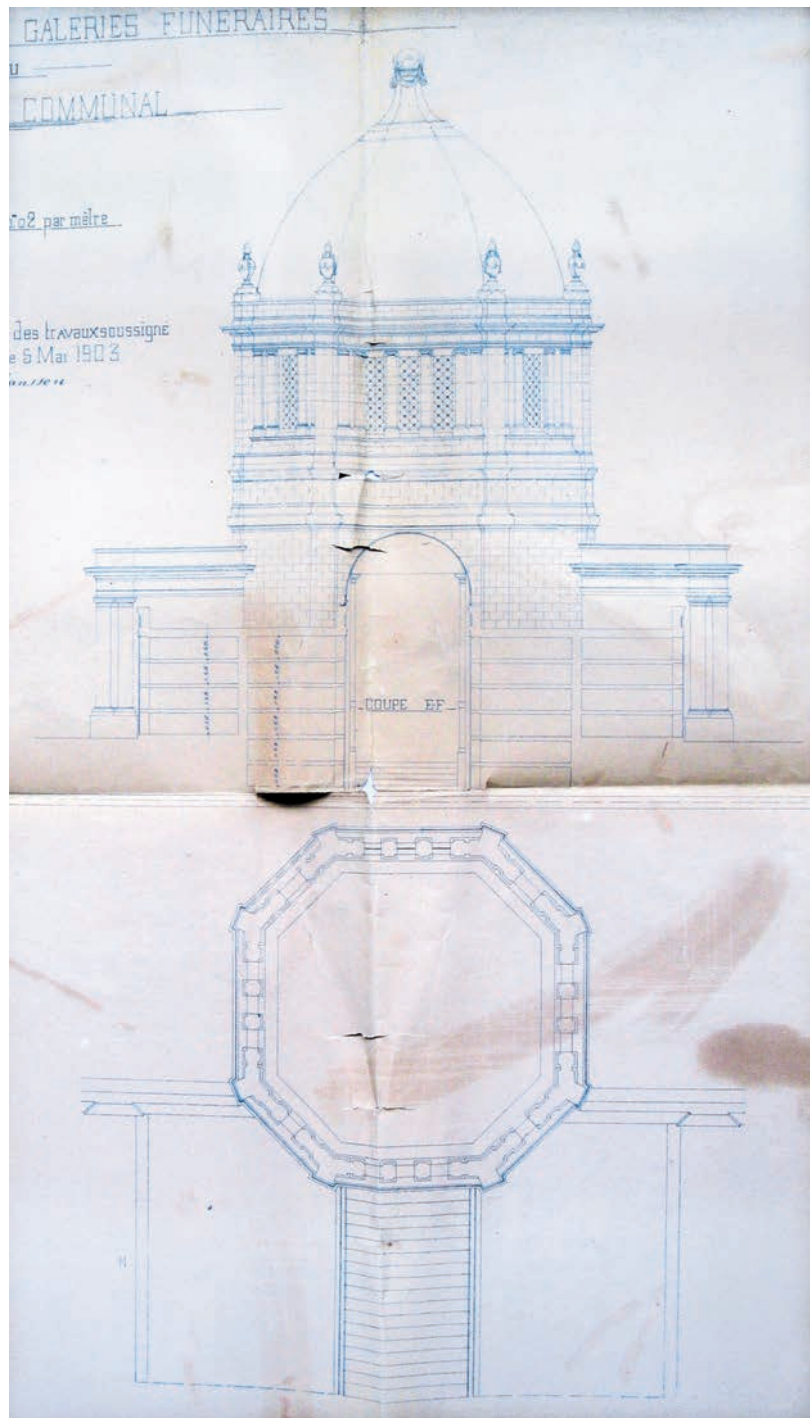
Afb. 12, 13, 14 en 15

Begraafplaats van Sint-Joosten-Node Het tweede complex van graf galerijen, in twee fasen gebouwd tussen 1930 en 1950 (foto auteur).

DE BEGRAAFPLAATS VAN SINT-JANS-MOLENBEEK

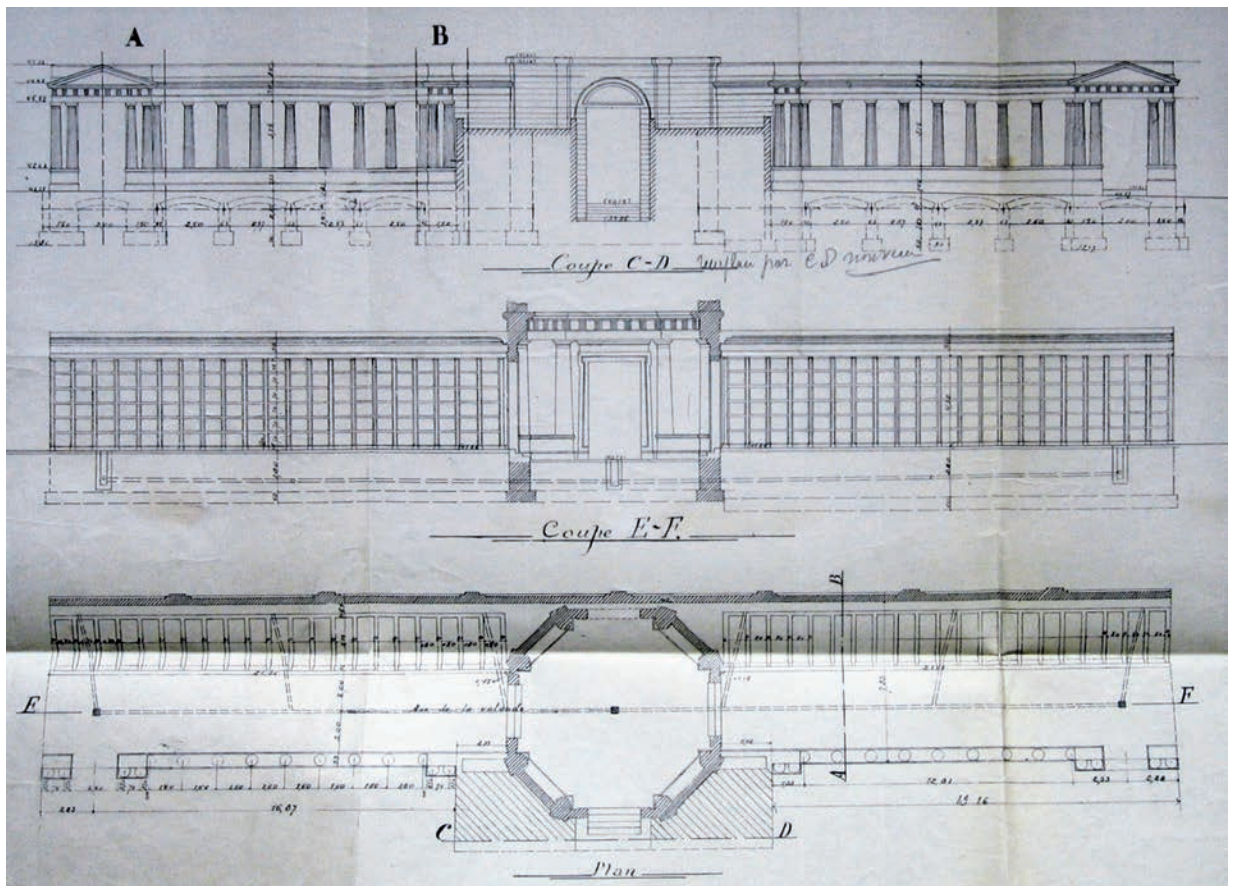
De gemeentelijke begraafplaats van Molenbeek werd ontworpen door architect Joseph Praet en ingehuldigd op 16 augustus 1864. Dit was een van de eerste begraafplaatsen in de Brusselse agglomeratie die werden aangelegd in toepassing van het arrest van het Hof van Cassatie van 13 februari 1864 waarin het beheer van de kerkhoven werd overgedragen aan de burgerlijke macht. De funeraire galerijen zijn hier van latere datum en kenden verschillende bouwfasen. Ze werden gebouwd naar plannen van (gemeentelijk) landmeter-architect R. Rysman. Mogelijk waren ze al voorzien bij de oorspronkelijke aanleg van de begraafplaats, maar ze zijn niet aangeduid op de vroegste plattegronden die bewaard zijn gebleven. Het achthoekige paviljoen met betonnen koepel werd in 1903 (afb. 16 en 17) ontworpen door gemeentelijk inspecteur van openbare werken J.B. Janssen en in 1905 gebouwd. De laatste bouwfase eindigde in 1907-1908 met de derde galerij. J.B. Janssen zou deze plannen eveneens gerealiseerd kunnen hebben, hoewel dit nergens wordt bevestigd. De funeraire galerijen zijn in een neoclassicistische stijl opgetrokken. Het complex bestaat uit drie galerijen. De hoofdgalerij ligt op de erelaan, tegenover de ingang van de begraafplaats en staat haaks ingeplant op een tweede galerij. Deze heeft een vertakking via een rechte hoek naar een derde galerij, die parallel loopt met de hoofdgalerij.

De hoofdingang van het complex dat uitgaat op de erelaan wordt geflankeerd door twee pilasters en bekroond door twee gestapelde sarcofagen. Op de twee muren, links en rechts, zijn marmeren platen aangebracht met de nog weinig leesbare tekst: *“La vie est un sommeil. Mourir c'est renaître. On n'approche jamais de la mort avec plus de calme que lorsqu'au déclin de la vie on a pour consolation le souvenir du bien qu'on fait”* en *“L'impitoyable mort soumet tout à ses lois. Le vrai culte consiste dans les bonnes mœurs et la pratique des vertus”*⁶. De twee muren zijn afgebakend door twee hoekpilasters, waarop telkens een gedrapeerde urne staat. De galerij ligt ongeveer een derde ondergronds en is



Afb. 16

Detail van het uitbreidingsplan van J.B. Janssen uit 1903 met de bouw van een achthoekig paviljoen met koepel (Gemeentearchief Sint-Jans-Molenbeek, niet-geklasseerde map *Cimetière Galeries Funéraires*).



Afb. 17

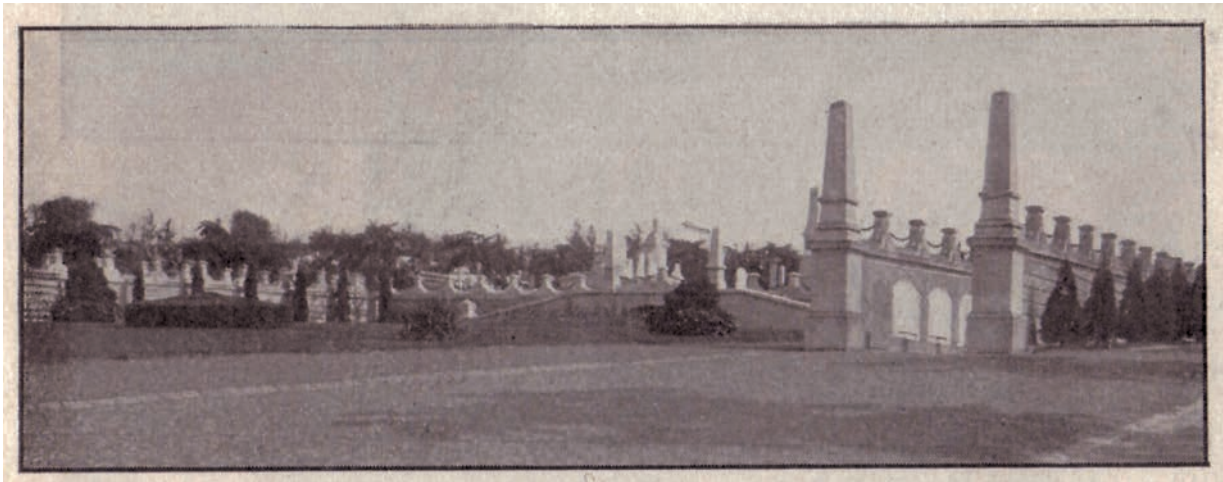
Detail voor een uitbreidingsproject van J.B. Janssen uit 1904 ter uitbreiding van de graf galerijen (Gemeentearchief Sint-Jans-Molenbeek, niet-geklasseerde map Cimetière Galeries Funéraires).

bereikbaar via zeven treden. In de zijmuren zijn telkens twee zijdelingse portieken tegenover elkaar geplaatst. Deze worden geflankeerd door gekoppelde pilasters en bekroond door een entablement en een driehoekig fronton. De binnenruimte tussen deze portieken is achthoekig uitgewerkt. Binnen zijn aan elke zijde zes rijen nissen en buiten vier rijen nissen ingericht. De hoofdgalerij was aanvankelijk beschermd door een glazen zadeldak, dat in de loop der tijden verdwenen is. De glazen constructie is zichtbaar op oude foto's.

De tweede galerij ligt haaks ingeplant op de hoofdgalerij. Deze galerij, evenals de derde in haar verlengde, ligt niet gedeeltelijk ondergronds. Ter hoogte van het kruispunt is er een statige octogonale ruimte met een bekronende koepel. Deze steunt op een achthoekige onderbouw, geritmeerd door Dorische hoekpilasters waarboven gedrapeerde urnen staan en opengewerkt door smalle verticale drielichten gescheiden

door pilasters met Ionische kapitelen. De graf galerij wordt geritmeerd door gecanneleerde Dorische zuilen; aan de binnenkant liggen de nissen. De galerij wordt onderbroken door twee portieken met gekoppelde zuilen en driehoekig fronton. De tweede galerij stopt aan de linkerkant van het overkoepelde paviljoen abrupt en lijkt onafgewerkt, wachtend op eventuele uitbreiding. Aan de rechterkant van het overkoepelde paviljoen vormt ze een rechte hoek en loopt verder door naar de derde galerij, parallel met de hoofdgalerij. Deze galerij vertoont stilistisch dezelfde karakteristieken als de tweede en wordt versierd met een Dorische zuilenrij, onderbroken door een portiek. De tweede en derde galerij hebben beide een blinde buitenmuur.

De Molenbeekse graf galerijen vormen een merkwaardig architecturaal geheel. Ze bezitten een opvallende eenheid, ondanks de verschillende opeenvolgende bouwcampagnes (meer dan tien).



Afb. 18

Foto uit BERNIER, F., *Monographie de la commune de Saint-Gilles-lez-Bruxelles*, Brussel, 1904, p. 218. Rechts de ingang tussen twee obelissen en zuilen, met daarna een opeenvolging van acroteriën met ketting. Centraal twee (trap)hellingen die leiden naar het bovengrondse gedeelte van het complex met collectieve grafmonumenten.

Het is met andere woorden een modulerbaar systeem. De coherentie in de bouwstijl werd gevrijwaard omdat de gemeente gedurende de bouwcampagnes als bouwheer optrad. De opmaak, de inrichting en de uitvoering van de galerijen getuigen van veel originaliteit. De architecturale verhoudingen en de sobere stijl verlenen aan het geheel een statig karakter. Vanaf 1981 stelde de gemeente restauratieplannen op voor enkele noodingrepen. Deze werden slechts gedeeltelijk uitgevoerd. De graf galerijen van Molenbeek werden bij besluit van 22 maart 2007 in hun totaliteit beschermd als monument vanwege hun historische, artistieke, esthetische en sociale waarde.

.....
**DE BEGRAAFPLAATS
 VAN SINT-GILLIS**

Het eerste kerkhof van Sint-Gillis was gelegen nabij de parochiale Sint-Gilliskerk en werd afgeschafte in 1855. De gemeente had een nieuw, driehoekig terrein voorzien, gelegen tussen de Wipstraat en de toenmalige *rue au Bois* (de huidige Gisbert Combazstraat). Dit terrein was al sinds 1784 bestemd als begraafplaats voor verschillende Brusselse parochies; sinds 1829 werd het vervolledigd met een joodse sectie. De nieuwe gemeentelijke begraafplaats van Sint-Gillis werd ingehuldigd op 10 mei 1862. Al snel werd de begraafplaats te klein en was de gemeente genoodzaakt uit te kijken naar een nieuw terrein buiten de gemeentegrenzen. In 1877 kocht

de gemeente een terrein in het gehucht Kalevoet, in de gemeente Ukkel. Dit terrein van 2,31 hectare groot, gelegen langs de Alsebergsesteenweg en dus makkelijk bereikbaar voor de bewoners van Sint-Gillis, werd echter niet als geschikt beschouwd gezien de drassige grond en het mogelijke gevaar voor waterschade. Ondanks herhaalde waarschuwingen besloot de gemeente in 1881 op dit terrein toch een begraafplaats aan te leggen. Wat voorspeld was, gebeurde en in 1895 zag de gemeente zich toch gedwongen de begraafplaats in Kalevoet te sluiten. Er werd beslist een hoger gelegen terrein met droge en zanderige grond aan de andere kant van de Alsebergsesteenweg aan te kopen. Het is opmerkelijk dat de gemeente snel en vlakbij een nieuwe locatie heeft kunnen vinden en dat die liefst 12,5 hectare groot was - vijf keer groter dan het eerste aangekochte terrein.

De plannen voor de graf galerijen van de begraafplaats van Sint-Gillis werden op gemaakt door toenmalig directeur en architect van de gemeentelijke dienst Openbare werken Edmond Quétin. De plannen werden ter goedkeuring geda teerd op 21 januari 1895. Waarschijnlijk is Edmond Quétin de ontwerper van het algemene aanlegplan van de begraafplaats en haar aanhorigheden. Aan de hoofdingang van de begraafplaats herkent men immers de inscriptie 'EDMOND Quétin / ARCHITECTE / 1895' op de centrale sokkel, die wordt be kroond door Juliaan Dillens' beeldhouw werk *Le Silence de la Tombe*.



Afb. 19

Een van de gehavende toegangen tot het galerijencomplex op de begraafplaats van Sint-Gillis (foto auteur, 2012).



Afb. 20

Van Sint-Gillis, waaronder de tien wachtcellen (foto auteur, 2012).

Na de lofbetuigingen aan het adres van Emile Bockstael voor het introduceren van deze vorm van begraven in Brussel beschreef Fernand Bernier in zijn monografie van Sint-Gillis uit 1904 de graf galerijen van Sint-Gillis als volgt: "Comme à Laeken, les galeries du cimetière de Saint-Gilles sont entièrement souterraines, avec terrasse supérieure destinée à recevoir des monuments de famille ou des monuments collectifs, au-dessus d'une ou plusieurs séries de cinq cases superposées. Les cryptes comportent 540 cellules en total. Elles sont établies au milieu d'une vaste pelouse oblongue, de manière à permettre dans l'avenir le développement des galeries à droite et à gauche."⁷ (afb. 18) De graf galerij is gelegen vlak aan de hoofdingang van de begraafplaats, ten zuidoosten van de rotonde. In de zuidoostelijke as van deze rotonde bevindt zich het monument voor de gesneuvelden van

de Grote Oorlogen, naar een ontwerp van architect Edmond Deswarte en met beeldhouwwerk van René De Winne. Links en rechts van dit monument bevinden zich de twee in- en uitgangen naar en van de graf galerijen. Deze toegangen zijn omgeven door telkens twee pilasters, die oorspronkelijk bekroond waren door obeliskken. Een licht dalende gang met blinde muurvakken begeleidt de bezoeker in openlucht naar het overdekte gangencomplex (afb. 19).

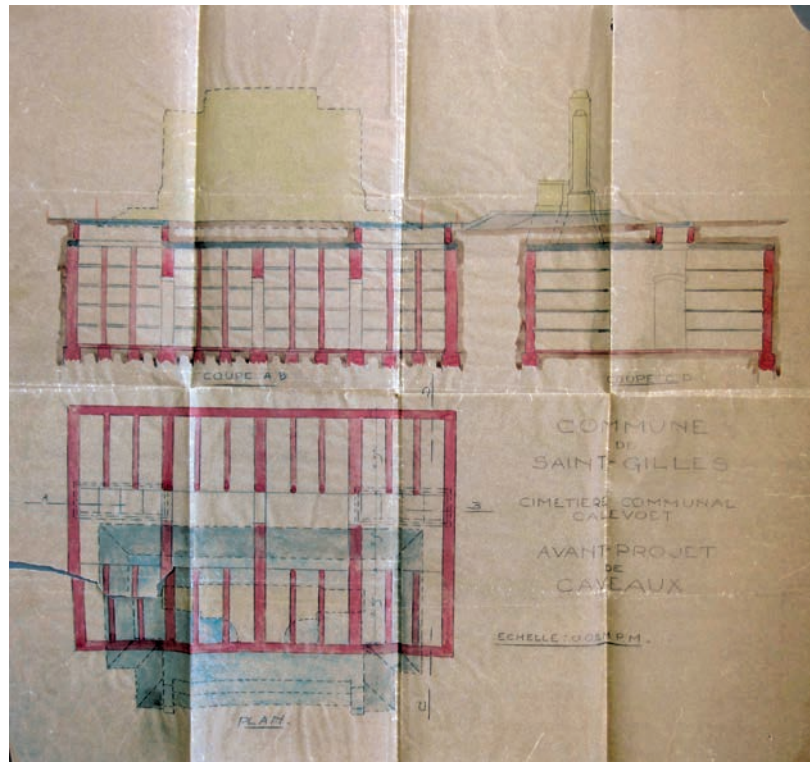
Het is een vrij eenvoudige constructie met symmetrisch plan: een brede centrale gang die haaks ligt ten opzichte van de ingangen geeft toegang tot drie dwars aangelegde gangen, waar telkens 180 nissen zijn voorzien. De graf galerij van Sint-Gillis voorziet in totaal 540 nissen. Tien nissen worden tot vandaag nog altijd als zogenaamde wacht nissen

(caveaux d'attente) aangeduid. Deze nissen liggen met vijf op elkaar en negen naast elkaar. Het bouwwerk is volledig in beton vervaardigd. Grote bogen ondersteunen het dak; de ribgewelven worden centraal verlicht door ronde daklichten in geprofileerde omlijsting (afb. 20).

De bovengrondse grafmonumenten zijn allemaal verdwenen, net als de obelisk, de acroteriën en de centrale bovengrondse trap. Deze werd in 1922 vervangen door een uitbreiding met een graf galerij in openlucht voor 176 nissen. Op de plannen herkent men nog de 19de-eeuwse decoratieve elementen. Uiteindelijk werden er 145 nissen gebouwd (vijf op elkaar in plaats van zes zoals uitgetekend op de plannen). De uitbreiding van 1922 is de enige die is uitgevoerd ter uitbreiding van de oude graf galerijen. De gemeentelijke begraafplaats beschikt nog over een niet gedateerd plan voor de mogelijke bouw van een ondergrondse (militaire) graf galerij onder de beeldengroep van R. De Winne, die plaats bood aan 120 nissen (afb. 21). Het is onduidelijk wanneer precies de bovengrondse grafmonumenten zijn ontmanteld. Hoogstwaarschijnlijk werd dit om veiligheidsredenen gedaan, aangezien de graf galerijen te lijden hebben onder waterschade. Tegenwoordig is het een gebouw onder plat dak met asfaltbedekking, dat niet meer toegankelijk is voor het publiek. Vanaf de jaren 1950 werd de begraafplaats zuid- en oostwaarts aanzienlijk uitgebreid met columbaria. De beoogde uitbreidingen van de graf galerijen zoals beschreven in F. Berniers monografie zijn er nooit gekomen.

DE BEGRAAFPLAATS VAN ELSENE

De begraafplaats van Elsenne werd in gebruik genomen in 1877 en wordt zoals de meeste andere necropolen in het Brussels Hoofdstedelijk Gewest gekenmerkt door de inplanting van graftekens in een groene omgeving. Omdat graf galerijen als een meerwaarde werden gezien, overwoog ook Elsenne de mogelijkheden ervan. De plannen die bewaard zijn in de archieven van de gemeente geven aan dat de Brusselse



Afb. 21

Project voor een ondergrondse militaire graf galerij, s.d.
(Gemeentelijke begraafplaats Sint-Gillis).

begraafplaats model stond voor wat betreft het groen. Voor de galerijen werd gekeken naar het voorbeeld van Sint-Joost-ten-Node.

Een eerste ontwerp dat bewaard bleef, is van de hand van architect Gustave Van Wassenhove en dateert van 1900. Zijn indrukwekkende voorstel staat beschreven als: “*Projet très simple de style dorique*”. De ronde dodentempel wordt bekroond met een koepel; de vormgeving verwijst naar het Romeinse Pantheon en naar het renaissancistische *Tempietto* van Bramante. De tempel bevat een centraal auditorium waar een laatste eerbetoen aan de overledene kon worden gebracht; de kist kon in het centrum geplaatst worden. Ook de funeraire afscheidsrede kon hier worden voorgedragen. De grafcellen zijn aangebracht in de galerij rondom de tempel. Er is ook een toegang tot een ondergrondse crypte. De inplanting van de tempel en de galerij werd voorzien op een door de gemeente aangekocht terrein van 4 hectare naast de spoorweg.

Het ontwerp werd goedgekeurd in juli 1914, vlak voor het uitbreken van de Eerste Wereldoorlog op 4 augustus. Door deze ingrijpende wending werd het ontwerp onderwerp van discussie en evolueerde het project naar een herdenkingsmonument ter ere van de gesneuvelde soldaten. Na de oorlog, in 1919, debatteerde de gemeenteraad opnieuw over de graf galerij, maar deze keer in de vorm van een herdenkingsmonument voor de gesneuvelde geallieerde soldaten. In 1920 lanceerde de gemeente een wedstrijd. In de opdracht was sprake van een herdenkingsmonument, een ingang en een gevel. De inplanting was voorzien langs de muur aan de zijde van de spoorweg. Een ministerieel besluit van februari 1922 en het niet toekennen van de verhoopde subsidie maakten dat de gemeente afzag van het project. De geallieerden weigerden de lichamen van de gesneuvelde soldaten nog te laten opgraven en bijgevolg zag ook de overheid af van haar steun aan het project.

De gemeente Elsenne oriënteerde haar plannen in een andere richting. Een eenvoudige bovengrondse galerij zonder crypte zou worden ingeplant op

een ereperk. De plannen van gemeentearchitect Alphonse Boelens zouden door de technische dienst in eigen beheer uitgevoerd worden. Het uiteindelijke project werd herleid tot een sculptuur en florale decoratie op het ereperk van de geallieerde soldaten. In oktober 1922 kende de gemeenteraad de opdracht toe aan vier verschillende beeldhouwers: Charles Samuel, Isidore De Rudder, Jules Herbays en Marcel Rau. Zij realiseerden vier soldatenbeelden, die waken over de 425 gesneuvelde geallieerde soldaten. De inhuldiging had plaats in juli 1923.

In 1925 duikt het idee voor de oprichting van een graf galerij nogmaals op. Alphonse Boelens maakt maar liefst twee nieuwe ontwerpen, gedateerd op 5 februari. Het eerste ontwerp voorziet een crypte voor 1428 lichamen. Het driehoekige grondplan maakt optimaal gebruik van het beschikbare terrein. De gevels zijn opgevat als een open colonnade met grafcellen op twee niveaus. De ingang mondt uit in een galerij op de middenas van de driehoek en zo ontstaan twee driehoekige binnentuin onder de open hemel. In het tweede ontwerp herneemt Boelens het driehoekige grondplan maar schuift hij een ronde zaal die als ceremonieruimte kan worden gebruikt in de punt. In dit ontwerp is plaats voorzien voor 1572 lichamen. De ronde zaal roept de herinnering op aan het allereerste ontwerp van architect Van Wassenhove.

Geen enkel project voor graf galerijen op de begraafplaats van Elsenne werd als dusdanig uitgevoerd.

CONCLUSIE

Het Brussels Hoofdstedelijk Gewest neemt een zeer unieke plaats in wat graf galerijen betreft. De bouw en het succes van de ondergrondse graf galerijen op het kerkhof van Laken kennen al snel een vervolg op begraafplaatsen van andere Brusselse gemeenten. Hoewel men verschillende types kan onderscheiden, hebben deze constructies gemeenschappelijke eigenschappen. Ten eerste zijn ze structureel gelijkaardig, vaak zelfs identiek: ze zijn modulair opgebouwd uit rijen van boven elkaar liggende grafschuiven. Dit modulaire karakter veroorzaakt tevens een van hun grootste bouwfysische gebreken, namelijk waterinfiltratie. Stilistisch gezien zijn ze quasi analoog, ondanks de verschillende (neo)stijlen. Deze stijlen worden niet rijkelijk aangewend, waardoor ze een zekere neutraliteit vertonen. Dit is logisch, niet alleen gezien de serene en neutrale context van een begraafplaats maar ook omdat dit de opdrachtgever, de gemeentelijke overheid, een zekere vorm van stilistische homogeniteit kon verzekeren. Ten slotte zijn ze materiaalkundig gezien eveneens identiek; met uitzondering van de allereerste graf galerij in Laken, die was uitgevoerd in baksteen, zijn ze allemaal vervaardigd uit beton. Dat laatste vormt een interessante onderzoekspiste. Een eerste verkennend onderzoek leert ons dat het merendeel van de graf galerijen uit Laken en Sint-Joost-ten-Node, ook deze op de gemeentelijke begraafplaats van Watermaal-Bosvoorde, werd uitgevoerd door de firma Bleton-Aubert.

REDACTIECOMITÉ

Jean-Marc Basyn, Stéphane Demeter,
Paula Dumont, Murielle Leseqque, Cecilia
Paredes en Brigitte Vander Bruggen

SECRETARIAAT

Cindy De Brandt en Linda Evens

REDACTIE

Inge Bertels, Paula Dumont, Harry Lelièvre,
Teresa Patricio, Barbara Pecheur, Julie Scandolo,
Tarcis Stevens, Sybille Valcke, Stephan Van Belling-
gen, Tom Verhofstadt, Sara Wermiel, Ine Wouters

VERTALING

Gitracom

NALEZING

Suzanne Gillijns, Harry Lelièvre, Stephan Van
Bellingen, Mia Verstraete en de leden van het
redactiecomité

VORMGEVING

supersimple.be

DRUK

Dereume Printing

BEDANKINGEN

Philippe Charlier, Julie Coppens, Alice Gerard
en Alfred de Ville de Goyet (Documentatiecen-
trum van het Bestuur Ruimtelijke Ordening
en Huisvesting)

VERANTWOORDELIJKE UITGEVER

Arlette Verkruyssen, directeur-generaal van het
Bestuur Ruimtelijke Ordening en Huisvesting,
Brussels Hoofdstedelijk Gewest - Directie Monu-
menten en Landschappen, CNN - Vooruitgangs-
straat 80, 1035 Brussel.

*De artikelen zijn gepubliceerd onder de verant-
woordelijkheid van de auteurs. Alle rechten voor
het reproduceren, vertalen of herwerken zijn
voorbehouden.*

HERKOMST VAN DE FOTO'S

*Mochten er ondanks onze inspanningen om
alle reproductierechten te betalen toch nog
gerechtigden zijn die niet gecontacteerd werden,
dan worden zij verzocht zich kenbaar te maken bij
de Directie Monumenten en Landschappen van
het Brussels Hoofdstedelijk Gewest.*

FOTO OMSLAG

De slachthuizen te Anderlecht
(Mohamed Hadj@MRBC).

LIJST MET AFKORTINGEN

AAM - Archives d'Architecture Moderne
ARB - Académie royale de Belgique
GASJM - Gemeentearchief
van Sint-Jans-Molenbeek
GASJTN - GemeenteArchief
van Sint-Joost-ten-Noode
KBR - Koninklijke Bibliotheek van België
MBHG - Ministerie van het Brussels Hoofdste-
delijk Gewest - Documentatiecentrum van het
Bestuur Ruimtelijke Ordening en Huisvesting
SAB - Stadsarchief Brussel

ISSN

2034-578X

WETTELIJK DEPOT

D/2013/6860/015

**Cette revue paraît également en Français
sous le titre *Bruxelles Patrimoines*.**