

ERFGOED BRUSSEL



Een publicatie van het Brussels
Hoofdstedelijk Gewest



DOSSIER
BRUSSEL, M'AS-TU VU?

N°006 - 007
SEPTEMBER 2013



**SPECIAAL NUMMER
OPEN MONUMENTENDAGEN
BRUSSELS HOOFDSTEDELIJK GEWEST**



Zien en gezien worden

DE BRUSSELSE PROMENADES IN DE 18DE EN 19DE EEUW

CHRISTOPHE LOIR

Historicus, docent, Université libre de Bruxelles

Wandelen in de stad, zich voor zijn plezier verplaatsen in de stedelijke ruimte, lijkt een zo vanzelfsprekende bezigheid dat we ervan uitgaan dat ze altijd al heeft bestaan. Nochtans is het een praktijk die, samen met de opkomst van de vrijetijdsbesteding (theater, concerten, clubs, cafés, literaire salons, musea...) geleidelijk tot ontwikkeling kwam in de loop van de 17de en vooral in de 18de en 19de eeuw. De plaats waar werd gewandeld, de manier waarop werd gewandeld en het profiel van de wandelaar zijn in de loop van deze periode sterk geëvolueerd. Het werd een niet te missen vrijetijdsbesteding, eerst enkel voor de adel, daarna voor de burgerij en vervolgens ook voor de werkende klasse.

de tuinen van de Tuilerieën. In de loop van de 17de eeuw werd in een aantal Europese steden inderdaad de dagelijkse promenade geïntroduceerd. Gaan wandelen werd een mondaine, door de adel erg gesmaakte bezigheid.²

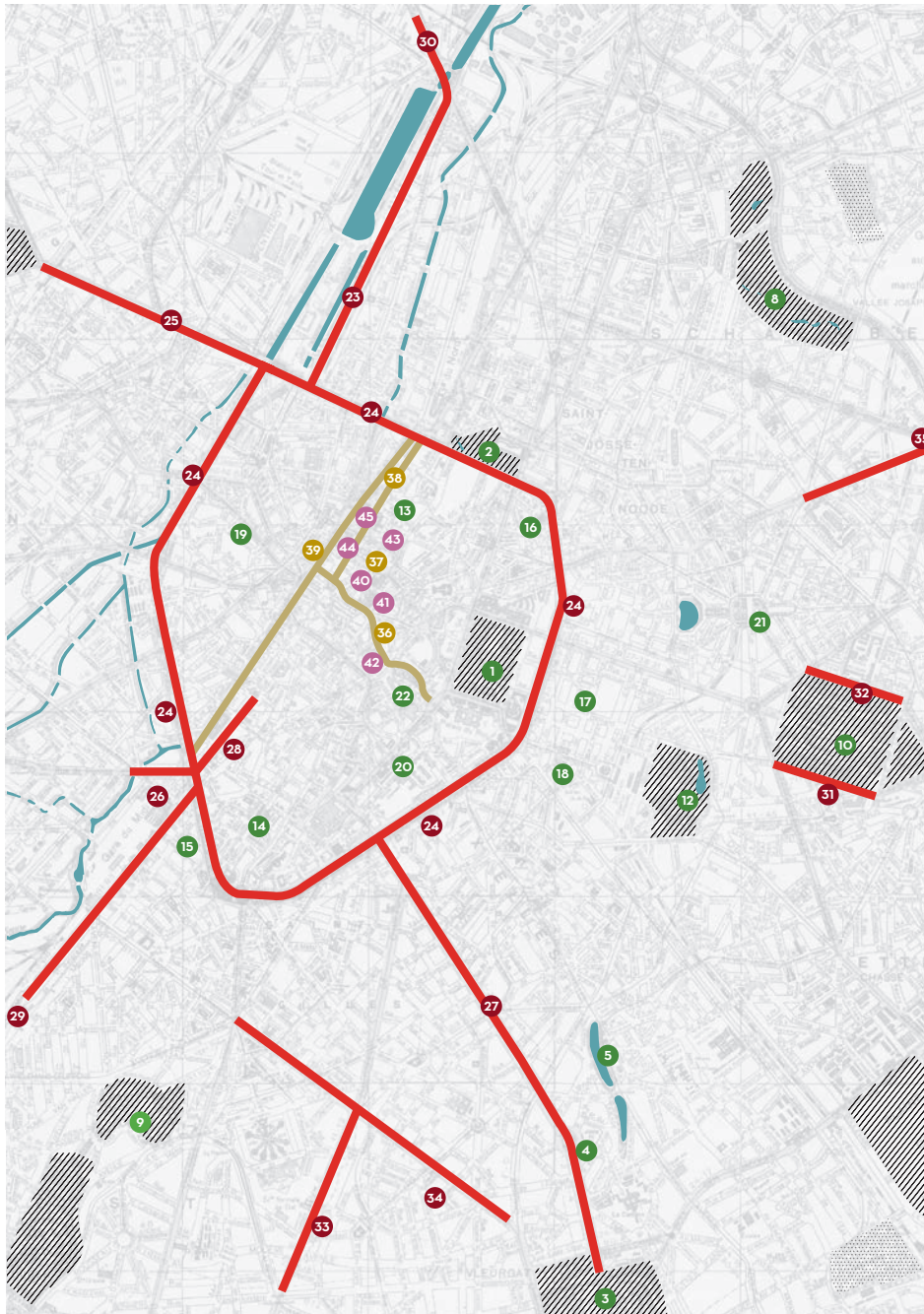
Het wandelen, dat aanvankelijk beperkt was tot omsloten ruimten zoals hoven en openbare parken, breidde zich geleidelijk uit tot de hele stad, dankzij talrijke speciaal voor wandelaars ingerichte ruimten: overdekte passages en brede trottoirs, lanen en met bomen omzoomde boulevards, squares, publieke parken, dierentuinen of botanische tuinen. In de meeste westerse steden waren deze promenades een onderdeel van de herinrichting van de stedelijke ruimte en vormden ze een uiterst verzorgd netwerk dat de verschillende ruimten voor ontspanning verbond met de elitaire residentiële wijken.

“

*L'on se donne à Paris, sans se parler, comme un rendez-vous public, mais fort exact, tous les soirs au Cours ou aux Tuileries pour se regarder au visage et se désapprouver les uns les autres [...] L'on s'attend au passage réciproquement dans une promenade publique; l'on y passe en revue l'un devant l'autre: carrosse, chevaux, livrées, armoiries, rien n'échappe aux yeux.*¹ Jean de La Bruyère refereert hier aan de Parijse wandeling op de Cours-la-Reine en in

De term promenade verwijst zowel naar de actie van het wandelen als naar de plaats waar wordt gewandeld. De actie van het wandelen impliceert een verplaatsing die zich onderscheidt van het gewone verkeer omdat het niet zozeer de bestemming is die telt (een wandeling gebeurt trouwens vaak in lusvorm) dan wel de verplaatsing zelf. Het is een recreatieve verplaatsing, een vrijetijdsbesteding, waarin zich geleidelijk verschillende types ontwikkelden: de gezelligheidswandeling (een sociale

Franz Gailliard, *Un dimanche en hiver* (© privéverz.).



Afb. 1

Wandelkaart van Brussel aan het begin van de 20ste eeuw. Plan opgemaakt door de auteur.

Openbare parken, squares en met bomen beplante pleinen

1. Park van Brussel
2. Kruidtuin
3. Ter Kamerenbos
4. Tuin van de Koning
5. Vijvers van Elsene
6. Elisabethpark (niet op plan)
7. Park van Laken (niet op plan)
8. Josafatpark
9. Park van Sint-Gillis-Vorst
10. Jubelpark (niet op plan)
11. Woluwepark (niet op plan)
12. Leopoldpark
13. Martelaarsplein
14. Vossenplein
15. Grondwetplein
16. Barricadenplein
17. Frère-Orbanplein (vandaag Frère-Orbansquare)
18. Nijverheidsplein (vandaag de 1. Meeûssquare)
19. Nieuwe Graanmarkt
20. Kleine Zavel
21. Squareswijk
22. Kunstbergsquare

Beplante verkeersassen

23. Groendreef
24. Buitenlanen
25. Leopold II-laan
26. Jamarlaan
27. Louizalaan
28. Zuidlaan (vandaag 23. Stalingradlaan)
29. Fonsnylaan
30. Koninginnelaan
31. Nervierslaan
32. Renaissancelaan
33. Brugmannlaan
34. Waterloose Steenweg
35. Leuvense Steenweg

Winkelstraten

36. Magdalenasteenweg, Grasmart
37. Muntwijk
38. Nieuwstraat
39. Centrumlanen

Overdekte winkelgaleries

40. Muntdoorgang
41. Koninklijke Sint-Hubertusgaleries
42. Bortiergalerij
43. Handelsgalerij
44. Postdoorgang
45. Noorddoorgang

praktijk, zien en gezien worden), de gezondheidswandeling (gezonde lucht inademen, aan lichaamsbeweging doen), de verkenningwandeling (een stad of stuk natuur verkennen) en de commerciële wandeling (etalages kijken).

De wandeling gebeurt meestal te voet, maar niet uitsluitend. Het kan ook te paard, per wagen of per boot. Het doel is niet zich snel van het ene punt naar het andere te verplaatsen, maar te wandelen op een traag ritme, dat aangenaam is en geschikt voor ontmoetingen, observaties of meditatie. Het is dus niet zozeer de functionaliteit van de wandelruimte die telt dan wel haar kwaliteit in termen van comfort en esthetica.

De promenade als actie en als plaats heeft dus een geschiedenis. We zullen zien hoe in de loop van de 18de en 19de eeuw in Brussel een echt netwerk van promenades ontstond en hoe onder de Brusselse bevolking een voorkeur groeide voor een aantal daarvan als plaatsen voor mondaine samenkomsten (afb. 1).

DE TRANSFORMATIE VAN OUDE RUIMTEN TOT MODERNE PROMENADES: HOVEN, PARKEN, BOULEVARDS

In de loop van de 17de eeuw begonnen wandelaars samen te komen op bepaalde plaatsen zonder dat die specifiek als publiek toegankelijke plaatsen waren ingericht. Dat gold voor de oevers van het kanaal van Willebroek, de tuinen van het paleis van de Coudenberg en de stadswallen van de tweede omwalling. Noch de kanaaloevers, noch de stadswallen waren oorspronkelijk bedoeld als promenade en de toegang tot de tuinen van het paleis was afhankelijk van de welwillendheid van de vorst.

Op deze drie locaties zouden evenwel in de loop van de 18de en het begin van de 19de eeuw de eerste moderne, specifiek voor dit doel ingerichte promenades ontstaan: die van de Groendreef (1702-1707), het Warandepark of Park van Brussel (1775-1785) en de ringlanen (1818-1840). Zo veranderden de oevers van het kanaal in een promenade, de

tuinen van het paleis werden een openbaar park en de met bomen beplante boulevards vervingen de stadswallen. Hierna zullen we zien hoe deze drie promenades zich ontwikkelden.

Groendreef

In de 17de eeuw nam de adel de gewoonte aan om per koets een ritje te maken op de oostelijke oever van het kanaal van Willebroek, dat in het midden van de 16de eeuw was gegraven. In het begin van de 18de eeuw groeide deze plaats uit tot *dé mondaine* Brusselse ontmoetingsplaats. Ze werd verbreed en regelmatig herbepplant om haar aan te passen aan de nieuwe func-

De promenade per koets is de essentie van de mondaine promenade: een demonstratie van rijkdom en sociaal aanzien.

tie van promenade. Het erg klassieke ontwerp sloot aan bij dat van andere Europese promenades; het had de vorm van een rechtlijnige beplante dreef, vandaar de naam Groendreef. De dreef en de twee ventwegen vormden een driedelige structuur, die voor het eerst toeliet voertuigen en voetgangers van elkaar te scheiden (een centrale rijbaan en ventwegen voor de voetgangers). De beplantingen beschermden de wandelaars -althans gedeeltelijk- tegen de regen of de zon.

Vanaf de Oeverpoort tot aan de brug van Laken vormde de oostelijke oever dus een *cours* of *corso* of promenade van meer dan twee kilometer, die vooral bestemd was voor koetsen. De *corso* werd in de 16de eeuw in Italië geïntroduceerd en vond in de meeste Europese steden navolging (Parijs, Madrid, Den Haag, Wenen, Aix-en-Provence, Zaragoza...). De *Cours-la-Reine* in Parijs langs de Seine, vertrekkend vanaf de Tuilerieën, gold als het grote voorbeeld van dit genre.

De minder goed berijdbare linkerkant van het kanaal was eerder voorbehouden voor voetgangers. De auteur van een werk over Brussel beschrijft het in 1743 als volgt: "*L'allée verte qui y est située à droite [du canal], est célèbre par le cours,*

qu'y forment les carosses dans la belle saison. C'est le rendez-vous d'une nombreuse noblesse des deux sexes qui y vont prendre l'air et le plaisir de la promenade. Le côté gauche de ce Canal n'est ni moins beau ni moins fréquenté. On y trouve plusieurs grandes allées et un vaste terrain planté de beaux arbres en différentes figures, fréquenté de beaucoup de noblesse et de la bourgeoisie, il est certainement plus beau que l'autre, mais moins commode pour les Carosses."³

De promenade per koets is de essentie van de mondaine promenade: een demonstratie van rijkdom en sociaal aanzien. Het is een aan- en afrijden van wagens die elkaar kruisen en begroeten (afb. 2). Het geheel verloopt volgens de strikte spelregels van een mondain ritueel. Kortom, de promenade aan de oos-

telijke kant vormt het summum van fijnzinnigheid en wellevendheid. Het is een plaats om de luxe van de wagens te tonen -koetsen waren sinds de 17de eeuw in de mode en er ontstonden verschillende modellen: berlines, kalessen, Engelse koetsen, *désobligeantes*, *faëtons*...- maar ook die van de spannen, de tuigen, de paarden, de opschik van de meesters en de livriëren van de bedienden. Een beschrijving van een reiziger uit 1769-1770 geeft ons een mooi beeld van het spektakel dat deze Brusselse promenade bood: "*De là, j'allois au Cours. C'est une promenade qu'on fait en carosse hors de la ville du côté du canal vers les cinq heures et demie du soir en été surtout les soirs de la commédie. Tout le beau monde s'y trouve. Les carosses se suivent l'un l'autre au pas. Quand on est éloigné à un quart de lieue de la ville, le premier tourne et tout le reste le suit. On recommence deux ou trois fois le même manège, ce qui fait un défilage perpétuel. De cette manière, on passe en revue l'un devant l'autre et l'on se salue réciproquement. Les dames y vont dans tous leurs atours et n'épargnent point le rouge pour paroître avec plus d'éclat. La promenade en elle-même est très belle. C'est une allée droite avec une chaussée au milieu. À travers les arbres on a la vue sur une colline qui offre des paysages et des coups d'œil charmants. Au retour on voit la ville*



Afb. 2

Groendreef (© SAB).

*située en partie sur le penchant de la colline et en partie dans la plaine ce qui fait un très bel effet.*⁴

In 1845 is het luxevertoon nog altijd even sterk en niet meer alleen het voorrecht van de adel. De burgerij pronkt evenzeer met haar rijkdom. Sommigen hebben er heel wat voor over om een eigen rijtuig te hebben, anderen maken gebruik van huurwagens, terwijl de meer bescheiden mensen te voet gaan: “C’est là que tous ceux qui ont des chevaux, des équipages, la plus simple demi-fortune, vont les faire admirer, ou tout au moins exciter l’envie de ceux qui n’en ont pas. A Bruxelles, le luxe est grand sur ce point; c’est même plus qu’un luxe, c’est une passion; il y a une sorte de honte qui sort un peu du commun des martyrs, de n’avoir pas sa calèche ou pour le moins son tilbury. J’ai entendu parler d’une maison dont les maîtres, possesseurs de six ou huit mille francs de revenus tout au plus, se nourrissent en

cachette de pommes de terre, de haricots, pour pouvoir entretenir une voiture. Les élégants du second ordre font comme chez nous; ils louent des chevaux pour aller caracoler dans l’allée Verte, ou s’y font promener dans des vigilantes, c’est-à-dire des cabriolets ou des calèches de place. [...] Les plus modestes promeneurs, c’est-à-dire les plus nombreux, vont à pied dans la contre-allée de droite [...]”⁵

Aan deze prestigieuze promenade herinnert vandaag alleen nog de straatnaam Groendreef. De promenade verloor meer en meer haar aantrekkingskracht door de aanleg van de spoorweg (het station van de Groendreef werd in 1835 geopend) en de daarmee gepaard gaande industrialisering van de wijk, alsook door de aanleg van nieuwe, verder afgelegen aristocratische wijken en in het kielzog daarvan de concurrentie van de Louizalaan, die naar het Terkamerenbos leidt.

Warandepark of Park van Brussel

In de bovenstad waren het de tuinen van het Paleis van de Coudenberg die in de loop van de 18de eeuw meer en meer wandelaars aantrokken. De trend om steeds meer koninklijke en aristocratische tuinen open te stellen voor het publiek begon in de 16de eeuw in Italië en verspreidde zich in de 17de en 18de eeuw over heel Europa, van Hyde Park in Londen tot de Tuilerieën in Parijs. Ook Brussel volgde. Maar de toegang tot deze tuinen was nog afhankelijk van de goodwill van de vorst. Pas bij de aanleg van de Koninklijke Wijk (1775-1785) ontstond een heus openbaar park. Het park is een onderdeel van het grotere geheel dat gevormd wordt door het Koningsplein, het eigenlijke park en de vier straten die eromheen lopen. In tegenstelling tot de Groendreef gaat het hier om een ruimte die uitsluitend voor voetgangers toegankelijk is – de eerste publieke ruimte van deze soort in

Brussel. De promenade per koets langs het kanaal werd dus aangevuld met een wandeling te voet in de bovenstad (afb. 3a en 3b).

Het park is rechthoekig -oorspronkelijk ongeveer 440 bij 305 meter- en gestructureerd door rechtlijnige lanen: een centrale laan geflankeerd door twee schuin lanen die samen een ganzenpoot vormen, twee dwarse lanen en lanen langs de rand. De regelmatige structuur van het park volgt die van het geheel van de Koninklijke Wijk. Dit symmetrische park met zijn lange, rechtlijnige lanen was erg geschikt voor wandelaars die wilden zien en gezien worden.

Al wandelend over de verschillende lanen ontdekte de wandelaar ook verscheidene uitzichten, doorkijken en perspectieven van bijna een halve kilometer lang, wat destijds uitzonderlijk was in een stad. Deze perspectieven boden uitzicht op belangrijke gevels, zoals die van de *Soevereine Raad van Brabant* (het huidige Paleis der Natie). De wandelaar ontdekte eveneens standbeelden van personages en thema's ontleend



Afb. 3a

Park van Brussel: A.A. Simons, Prins van Ligne in het Park van Brussel, eind 18de eeuw (© MSB).



Afb. 3b

Park van Brussel (M. Vanhulst © MBHG).

HET REGLEMENT VAN HET WARANDEPARK IN 1780

De ordonnantie van 12 mei 1780 is een reglement ter handhaving van de openbare orde voor de wandelaars, dat in het Warandepark werd uitgehangen. Het bestaat uit tien artikelen. Het reglement beperkt de toegang van bepaalde personen (bedelaars, landlopers, bestellers) en van dieren (paarden, vee, lastdieren, zwerfhonden) en verbiedt meerdere gedragingen en praktijken op het vlak van verkeer (te paard, per koets), spelen (lacrosse), gevaarlijk geachte activiteiten (vuur maken, vuurwapens gebruiken, stenen gooien), 'onzedig' of 'onwelvoeglijk' geachte handelingen, en activiteiten die de toegangen versperren.

I. Eersten artikel. Het enis niet geoorloft binnen den omvangh van de Warande te komen te peert nocte met hoedaenighe rijtuyghen dat het sij, nocte oock met lasten op het hoofd ofte op den rugghe, en de men sal oock niet moghen daer in leyden eenigherley lastdragende Beesten ofte Vee.

II. De Bedelaers, Ledighangers nocte Lastdraeghers ende andere diergelycke en sullen niet moghen staen aen de deurn ofte andersints den toeganck van de Warande belemmeren, synde den inganck van de selve

hun teenemael verboden.

III. De Wachten van de Warande sullen eensgelycx sorghe draeghen, dat den toeganck daer van niet en worde vermoeylyckt ofte belee, door rytuyghen, kraemen, tafels ofte andere diergelycke beletsels, nocte door meers-kremers, last-draegers ofte ander diergelyck volck.

IV. Wordt verboden in de Warande vier te maecken, geweiren ofte ander vierwaepenen te lossen, daer in steenen ofte vuyligheydt te werpen, met den kolf te spelen ofte andere diergelycke spelen te oeffenen; mitsgaders iets te doen welckers onbetaemelyckheydt het volck souden kunnen stooren, oft by quaede reucken letten; op pene van eene amende van thien guldens te verdeylen helft om helft tusschen den aenbrenger ende den exploitteur.

V. Men sal vervallen in de penne van de dry dobbelweerde van elcken boom ofte gewas die men sal beschaedighen, ende genemelyck van alle ander schaede, dewelcke, op wat manier dat het syn magh, men sal toegebracht hebben aen het gene behoort ofte deel maeckt van de Warande, van synen omvangh, van synne wandelinghen, plantagien ofte verciercerls.

VI. De Ouders sullen, opsichtelyck tot dese twee laeste Artikelen, moeten instaan voor hunne Kinderen; ende alle de gene die niet en sullen konnen betaelen het gene waer in

sy vervallen syn uyt den hoofde van de selve Artikelen, sullen gestraft worden by eene hechtenisse te reguleren door den Rechter, naer gelegtheydt van saecke.

VII. De Honden, die binnen de Warande sullen geraecken sonder hunne Meesters te volghen, als oock de gene die geen kenteecken en sullen draeghen aen wie sy toehooren, sullen dootgeslaegen worden; ende iedereen sal innestaen, op den voet van den 5. Artikel, voor de schaede gedaen door de honden die hy heeft ingebrocht, ofte aen de welcke hy syn kenteecken heeft gegeven.

VIII. De Wachten en de Toesienders van de Warande sullen sorgen dat dese teghenwoordighe Ordonnantie worde achtervolgt in haeren geheelen inhoudt; ende de gene die aen de verboden daer inne begrepen hun niet en sullen willen voeghen, die aen de voorschreven Wachten ofte Toesienders eenighen wederstandt ofte geweld sullen aendoen, ofte die met geweld in de Warande sullen breken het sy by daeghe of by nocte, sullen aenstonts aengehouden worden ende gestraft naer gelegtheydt van hunne contraventie, als verbrekers van de hoede van Haere Majesteyt.

Lees het vervolg op p. 61.

aan de mythologie of de oudheid, soms kopieën van befaamde antieke beelden. Bovendien bezat het park ook bijzonder verzorgd meubilair, waaronder banken – twee prachtige, grote ronde banken – en een openbaar toilet, het eerste in Brussel. In de *Vauxhall* en het Parktheater kon men zich verfrissen, eten, de kranten lezen, voorstellingen of feesten bijwonen en 's avonds naar vuurwerk gaan kijken.

Het park bood aan vrouwen van goeden huize de gelegenheid om – vaak voor de eerste keer – te wandelen in de openbare ruimte. Op sommige uren werd het een schouwspel van mode en elegantie. Er verschenen accessoires aangepast voor de wandeling, zoals schoenen met lage hakken voor meer wandelcomfort. De promenade impliceerde een hele vestimentaire code. In deze voetgangersruimte, waar men zich noch door het paardentuig, noch door de luxe van de koetsen kon onderscheiden, was de cultus van het vestimentaire essentieel voor de wandelaars die hun sociale status wilden etaleren.

Op het moment dat het Warandepark werd aangelegd, was wandelen als ontspanning nog een elitaire praktijk. In zijn verhandeling *Die Spaziergänge oder die Kunst spazierenzugehen* uit 1802 benadrukt de Duitse filosoof Karl Gottlob Schelle, een vriend van Goethe, dat deze activiteit niet binnen ieders bereik ligt: *“Een ordinair individu dat zijn geest niet heeft gecultiveerd, voelt er geen behoefte aan, en zou moeite hebben om eraan te wennen. De reden daarvoor is eenvoudig. Om geraakt te worden door de charmes van de wandeling en er de intellectuele behoefte voor te voelen, is een zeker cultureel niveau en een intellectuele bagage nodig die niet iedereen bezit; en derhalve is het uiterst normaal dat een gewone dagloner de aangename geneugten van een wandeling niet kan.”*⁶

Het publieke karakter van het park werd bekrachtigd door een reglement dat werd uitgehangen, waarin de regels van deze nieuwe openbare ruimte werden opgesomd (zie kader). De autoriteiten probeerden op deze manier de promenade te civiliseren en er de codes en gebruiken van de mondaine kringen

in te voeren. Zo moest het een unieke openbare ruimte worden, een bijzondere visuele, auditieve en olfactorische omgeving, ver van de overlast van de stad. Naast de expliciete regels van het reglement golden er ook alle impliciete verboden en welvoegelijkheidsregels – onder meer het rechttop houden van het lichaam en het controleren van de gelaatsuitdrukking – die destijds in talrijke verhandelingen over wellevendheid werden verspreid.

Hoewel het Warandepark een openbare ruimte was, heerste er een zekere sociale segregatie. De gegoede klassen zetten ruimtelijke of tijdelijke vermiddingsstrategieën in. Aangezien zij over veel vrije tijd beschikten, vermeden ze erheen te gaan op zon- en feestdagen, dat wil zeggen op dagen waarop de werkende klasse zich een verzetje kon gunnen. Ze probeerden zich ook af te zonderen van de rest van de wandelaars door zich slechts in bepaalde delen van het park op te houden. Deze sociale segregatie, die onder het ancien régime legio was, verminderde later, hoewel ze in het midden van de 19de eeuw nog aanwezig was. Dit blijkt uit de beschrijving van het Warandepark van Bernard de Smedt uit 1847. De auteur lijkt het te betreuren dat de ‘betere kringen’ zich moeten vermengen met de rest van de bevolking. Hij vermeldt enkele specifieke elementen die een rol spelen bij de keuze van de lanen, hoewel deze strategie een zeker sociale vermenging niet kan vermijden. Hij bespreekt ook de tijdstategieën die de aristocratie inzette om de burgerij te vermijden: *“Notre aristocratie ne va au Parc que le matin de bonne heure, quand les petites bourgeoises prennent leur café, où le soir, quand les mêmes petites bourgeoises se coiffent de nuit. C'est une manière de se distinguer, d'être seule, et, après tout, elle a raison.”*⁷

Overdag wordt het park druk bezocht, vooral door arbeiders die er tijdens hun middagpauze komen eten, wat door de auteur fel wordt bekritiseerd: *“Le jour notre promenade est envahie. Il n'y a pas jusqu'aux maçons employés au quartier Léopold, qui n'y viennent prosaïquement dévorer leur dîner frugal quand sonne*

*midi. Il y a tels jeunes gens qui ne passeront pas alors dans le Parc [...]. Et qu'on ne vienne pas au jour avec la liberté, ce mot sonore dont on se sert à tout bout de champ, quand on veut faire accepter une absurdité. Le Parc est libre à tout le monde... tant pis!... car il y a une foule de gens, stupides et méchants, qui n'y vont que pour se donner le plaisir de fouler les gazons, casser les jeunes arbustes, arracher les branchages, ou heurter les promeneurs.”*⁸

Bernard de Smedt benadrukt ook dat men door een stoel te huren kan gaan zitten waar men wil en zich zo kan onderscheiden van diegenen die gebruikmaken van de gratis openbare banken: *“Il y a quelqu'un qui sait mieux que personne vous dire l'endroit chéri de la bonne société ou soi-disant telle. C'est l'entrepreneur du louage des chaises. Les rangs de chaises vous dispensent même de toute indication verbale. Voilà la bonne société! s'écriera ce brave homme, en vous montrant un bataillon de personnes assises. En effet, il ne faudrait pas avoir dix centimes dans sa poche pour se priver de cette jouissance. Malheureusement, il y a autant de bancs dans l'allée privilégiée que dans celles qu'on délaisse, et la mauvaise société vous dira que, bois pour bois, autant vaut un banc gratis qu'une chaise qu'il faut payer. – ce raisonnement ne manque pas de logique.”*⁹

In het begin van de 19de eeuw breidde de promenade in de Koningswijk zich noordwaarts uit door de verlenging van de Koningsstraat te voorzien van brede voetpaden. In het oosten was het de omvorming van de omwalling tot boulevards die voor nieuwe aangename wandelruimten zorgde.

Ringlanen

We schreven eerder al dat vóór de aanleg van de boulevards de Brusselaars zowel de binnen- als de buitenkant van de tweede omwalling als wandelweg hadden ingelijfd.¹⁰ Dit fenomeen had zich vooral in de 18de eeuw ontwikkeld. In 1785 schreef de eerwaarde Mann: *“Les remparts de Bruxelles sont très-agréables, à cause du bon air et des belles vues, tant sur la ville que sur la campagne, dont on y jouit, quand on en fait le tour [...] la plus grande partie est plantée de gros arbres touffus qui donnent une agréable ombre.”*¹¹



Afb. 4

Kruidtuinlaan en Kruidtuin. Oude prentbriefkaart, begin 20ste eeuw (verz. Belfius Bank – Académie royale de Belgique © ARB-MBHG).

Net als bij de Groendreef was de aanleg van de boulevards ter hoogte van de voormalige omwallingen tijdens de eerste helft van de 19de eeuw gebaseerd op het model van een middendreef met twee ventwegen, waarbij de voetgangers, rijtuigen en ruiters van elkaar gescheiden waren. En net zoals in het Warandepark verschilden de zones waar en de uren waarop werd gewandeld naar gelang de sociale categorieën. In *Le diable à Bruxelles* onderscheiden Louis Hymans en Jean-Baptiste Rousseau vijf periodes in de loop van de dag met hun bijbehorende publiek: huispersoneel, arbeiders en vervolgens bedienden die naar hun werk gaan (6-9 uur), weinig elegante ruiters (9-13 uur), dandy's

Al voor de aanleg van de boulevards hadden de Brusselaars zowel de binnen- als de buitenkant van de tweede omwalling als wandelweg ingelijfd.

(vanaf 13 uur), de hogere klasse (vanaf 18 uur) en 's avonds de verliefden. Vooral 's avonds veranderen de boulevards in een mondaine ontmoetingsplaats waar men heen gaat om te kijken en bekeken te worden: "A partir de six heures du soir, les piétons sont des hommes

*parés et des femmes en grand uniforme. La marche des passants a quelque chose de cérémonieux. Les conversations se ressentent d'un certain apprêt qui ferait croire à un aveugle qu'il s'est égaré dans un salon. On ne paraît pas, on se montre. On ne marche pas, on s'avance. On ne parle pas, on cause, on débite, on déclame. Ce n'est pas une promenade, c'est un défilé."*¹²

Ook ruimtelijk is de promenade van de lanen sociaal niet homogeen. Het noordelijke gedeelte is eerder burgerlijk, het westen is volks en het oostelijke gedeelte wordt vooral gefrequenteerd door de aristocratie. Het is dus in het oosten dat de 'elegante wereld' te vinden is, zoals de auteurs van *Le diable à Bruxelles* schrijven: "On sait que le boulevard où se promène presque exclusivement le monde élégant est celui qui s'étend depuis la porte de Namur jusqu'à la porte de Louvain. C'est là que rivalisent d'orgueil et de beauté les plus frais équipages et les meilleurs chevaux, les jeunes gens les plus riches et les femmes les mieux nées. Le passant à peu de frais peut se divertir de ces joutes de coquetterie où le harnais veut effacer le harnais, la cravate éclipser la cravate et une coiffure tuer l'autre. Si vous

*descendez de la porte de Louvain jusqu'à la porte de Cologne, vous trouvez le monde bourgeois. Quelquefois il a des voitures attelées de chevaux dépareillés; plus communément il marche à pied. C'est vers six heures du soir, lorsque les cavaliers aristocratiques ont disparu du boulevard du Régent, que les cavaliers bourgeois apparaissent sur le boulevard du Jardin botanique. À défaut de cette incongruité notoire, qui suffit à dénoncer leur position, ces jeunes centaures seront toujours trahis par leurs montures dont les performances amaigrées ou enflées attestent aux yeux les moins exercés qu'elles viennent d'échapper à une calèche ou à un louageur. Sinon les cavaliers eux-mêmes sont parfois des pastiches passables des originaux qu'ils copient."*¹³ (afb. 4)

In tegenstelling tot de Groendreef en het Warandepark waren de ringlanen niet louter wandelruimten. Deze verkeersaders rond de stad werden ook gebruikt voor het gewone verkeer van rijtuigen en voetgangers. In het begin van de 19de eeuw ontstond er een zekere spanning tussen de vereisten van het gewone verkeer (efficiëntie, snelheid, kwaliteit van de infrastructuur) en die van een promenade (comfort, traagheid, kwaliteit van de openbare ruimte). In de jaren 1820 ontstond een polemiek

toen prins August van Arenberg in een anonieme brochure over de verfraaiingen van Brussel aanklaagde dat de inrichting van de lanen niet genoeg plaats liet om te wandelen. Antoine Barthélemy, gemeenteraadslid van de stad, repleiceerde: “*Les boulevards ne sont que des promenades provisoires en attendant qu’ils deviennent des rues.*”¹⁴

.....

VERNIEUWING VAN FUNCTIES EN VORMEN IN DE OMGEVING VAN DE RINGLANEN: KRUIDTUIN, DIERENTUIN EN SQUARES

.....

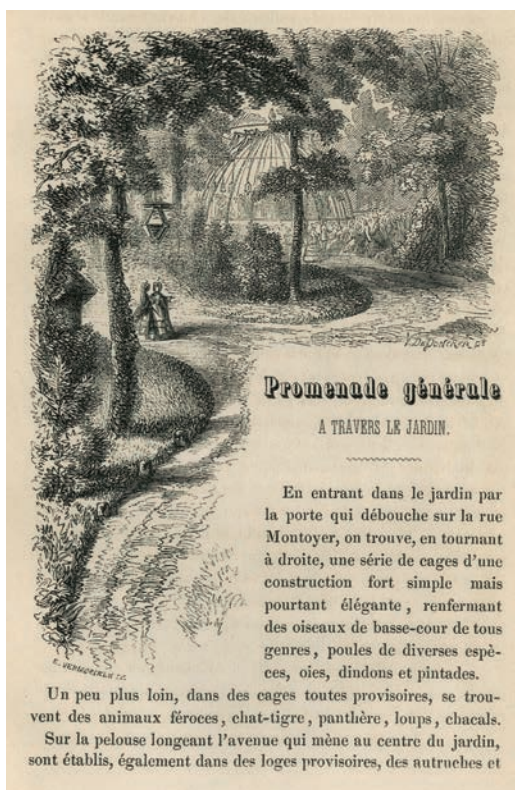
In de loop van de 19de eeuw kregen de ringlanen twee bijzondere promenades waar tijdens een zowel recreatieve als leerzame wandeling planten en dieren konden worden geobserveerd. Langs de noordelijke ringlaan werd in 1829 door de *Koninklijke maatschappij van kruid-, bloem- en boomkwekerijen der Nederlanden* een kruidtuin ingehuldigd.¹⁵ Het aantal bezoekers was echter eerder beperkt. Pas in 1865 werd de kruidtuin dagelijks en gratis toegankelijk. In het oosten, in de nieuwe Leopoldswijk, verwierf de *Société royale de Zoologie, d’Horticulture et d’Agrément de la Ville de Bruxelles* in 1851 een groot terrein, waar ze een dierentuin aanlegde. Deze landschapstuin met dierenkooien, voliè-res en serres trok gedurende meer dan twintig jaar talrijke bezoekers. De onderneming ging in 1876 failliet. In 1880 werden op deze plaats, die de nieuwe naam Leopoldpark kreeg, het Museum voor Natuurwetenschappen en het Wetenschapscentrum gevestigd.

In de gids voor de dierentuin uit 1856 roemt Louis Hymans de voordelen van deze plaats tegenover de andere promenades (afb. 5a en 5b). Volgens hem is de Groendreef nauwelijks aangepast aan voetgangers; op de lanen en in de Kruidtuin is er te veel stof en te weinig schaduw; in het Warandepark zijn er te veel verboden en de rechtlijnige lanen “*ne sont pas des endroits où l’on se promène; - on y défile*”. Daartegenover stelt hij: “*Au Jardin Zoologique, on se promène, on trouve de l’ombrage, un air salubre, des vues charmantes, de la musique, de quoi s’asseoir et surtout de quoi regarder.*”¹⁶



Afb. 5a

Oud zicht op de dierentuin van Brussel (Canelle, A., *Album de Lithographies* © SAB).



Afb. 5b

Wandeling in de dierentuin. Uittreksel uit Hymans, L., *Le Jardin Zoologique de Bruxelles. Vade-Mecum du Promeneur*, Brussel, 1856, p. 19. (privéverz.).

**Afb. 6**

Martelaarsplein in Brussel
(info@sergebrison.com).

Afb. 7a en 7b

Margaretasquare te Brussel-
Uitbreiding Oost (A. de Ville de
Goyet, 2012 © MBHG) en
Oude postkaart (verz. Belfius
Bank - Académie royale de
Belgique © ARB-MBHG).



Deze twee ruimten, die het midden houden tussen siertuinen en wetenschappelijke tuinen, vervulde het netwerk van promenades. De Brusselse promenades werden verder aangevuld met een nieuw stedenbouwkundig element: de square, een Engelse uitvinding die erin bestond een tuin in te richten in het midden van een regelmatig plein. Hoewel de squares in de 18de eeuw in Londen al talrijk waren, werd deze typologie pas in de eerste helft van de 19de eeuw in Brussel geïntroduceerd. Door op het Martelaarsplein linden te planten en banken te

plaatsen werd deze ruimte omgevormd tot een square met een promenade, zonder dat echter het woord 'plein' in de naam werd vervangen (afb. 6). De pleinen die in de Leopoldswijk (in 1837 ontworpen door Tilman François Suys) werden aangelegd, waren eveneens gepland, maar de benaming 'square' (Frère-Orbansquare en de Meeûsquare) werd pas later ingevoerd. Pas rond de overgang van de 19de naar de 20ste eeuw zouden de typologie en terminologie van de square een echte doorbraak kennen in Brussel, met de aanleg van de Kleine Zavel (1890), de

squarewijk (1890) en de square van de Kunstberg (1910, verdwenen bij de herinrichting van de Kunstberg in de jaren 1950). De squarewijk, waarvan het definitieve plan van Gédéon Bordiau in 1875 werd goedgekeurd en waarvan de werken vijftien jaar zouden duren, is het mooiste voorbeeld van dit genre. In deze wijk is een opeenvolging van opmerkelijke squares te vinden: de Margaretasquare, de Ambiorixsquare, de Palmerstonlaan en de Maria-Louizasquare. Deze tuinen bieden gediversifieerde wandelingen aan de buurtbewoners (afb. 7a en 7b).

DE FLANEURS VEROVEREN HET STADSCENTRUM: VOETPADEN EN OVERDEKTE PASSAGES

Het parcours tussen het Koningsplein en het Muntplein in het centrum van de stad werd in de 19de eeuw bijzonder populair als promenade. Zowel Brusselaars als mensen van buiten de stad konden er zich overgeven aan een erg geliefde praktijk: etalages kijken. Hierdoor werd aankopen doen een socio-culturele activiteit die verbonden was met vrije tijd en vooral met de wandelmode.¹⁷ Op de Hofberg, op de Magdalenasteenweg, op de Grasmarkt, in de Kleerkopersstraat in de Muntwijk, en zelfs verder in de Nieuwstraat werden tientallen winkels met etalages geopend. In het midden van de 19de eeuw schreef Auguste Villemot dat in Brussel de meest geliefde bezigheid erin bestond “*twintig keer de Schildknaapstraat, de Sint-Hubertusgalerijen (afb. 8), de Magdalenasteenweg (afb. 9), de Hofberg en de Warmoesberg op en neer te lopen*”.¹⁸ Door de aanleg van de centrale lanen, vooral van de Anspachlaan en het De Brouckèreplein, kwamen er op het einde van de 19de eeuw nog meer van dit type promenades in het stadscentrum.¹⁹

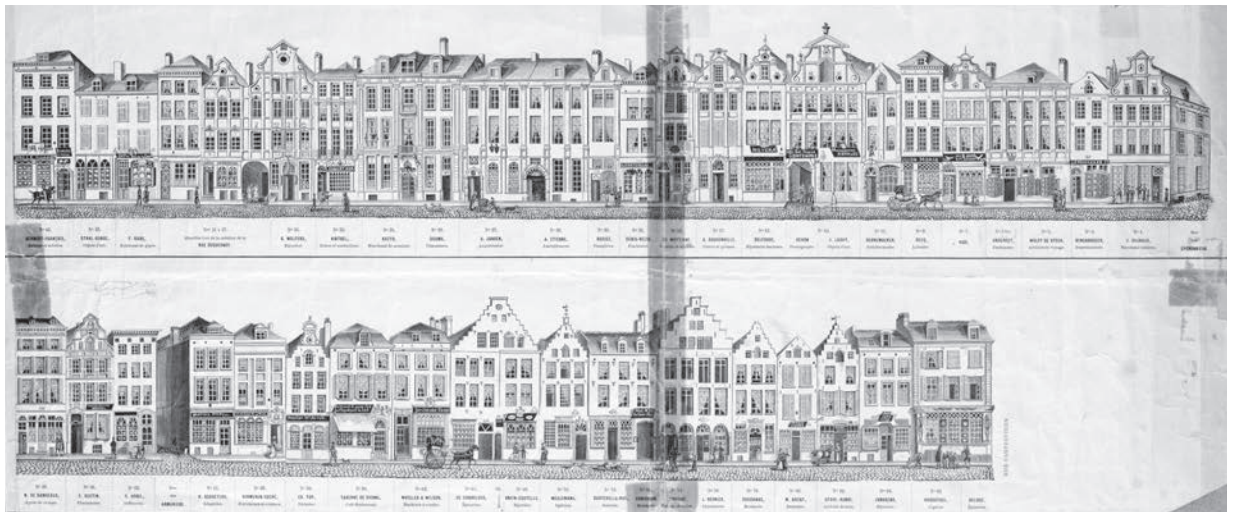
Vanaf de jaren 1820 zorgde de introductie van voetpaden en overdekte passages ervoor dat de voetgangers in alle veiligheid door de winkelstraten konden flaneren. Op het panorama van de Magdalenasteenweg, een lithografie van Jobard, is een opeenvolging van winkelpuien te zien waarvoor voetpaden zijn aangelegd. In een artikel van 1823 in de krant *Le Journal de Bruxelles*, waarin de publicatie van deze lithografie wordt aangekondigd, wordt geschreven over “*de nieuwsgierigheid van de lanterfanters die langs alle winkels flaneren*”.²⁰

De overdekte passage wordt de tempel van het etalages kijken. De eerste passage, die van de Munt, is klaar in 1820, tegelijk met het nieuwe theater. De in 1847 ingehuldigde, maar al een decennium eerder geplande Koninklijke Sint-Hubertusgalerijen markeren door hun monumentaliteit en architecturale kwaliteit een beslissend keerpunt. De voetganger is het ‘doelwit’ van de initiatiefnemers van het project. Dat blijkt



Afb. 8

Koninklijke Sint-Hubertusgalerijen in Brussel. Lithografie van H. Borremans naar Canelle (© SAB).



Afb. 9

Panorama van de
Magdalenasteenweg.
Lithografie van Jean-Baptiste
Jobard, 1823 (© SAB).

onder meer uit wat Jean-Pierre Cluysenaar, de architect, zelf zegt over de galerijen: “*les piétons et les promeneurs sont les clients naturels des marchands de nouveautés et de détail*”, “*le véritable acheteur, le piéton*”, “*la circulation abondante de piétons et de promeneurs, c’est la vie du commerce de détail*”.²¹ Een van de nieuwigheden van de galerijen is de kwaliteit van de gasverlichting, die de mogelijkheid biedt om de wandeling voort te zetten na zonsondergang. Cluysenaar schrijft: “*Les galeries ne seront pas seulement un passage mais, par leur heureuse disposition, elles doivent devenir une promenade de jour et de nuit, d’été et d’hiver*.”²² De wandeling emancipeert zich van het ritme van de seizoenen en van het tijdschema van de zon.

In de 19de eeuw wordt het aanbod aan winkelpromenades in het centrum nog

verruimd met nieuwe galerijen rond de Grote Markt, de Muntwijk, de Nieuwstraat en de centrale lanen: de Bortiergalerij (1848), de Handelsgalerij (1872), de Postdoorgang (1875) en de Noorddoorgang (1882).

DE UITBREIDING VAN DE PROMENADES RICHTING PLATTELAND: LOUZIZALAAN EN TERKAMERENBOS

In de jaren 1860 wordt het netwerk van de Brusselse promenades uitgebreid richting platteland, met de aanleg van het Terkamerenbos door landschapsarchitect Edouard Keilig en van de Louizalaan –met een lengte van 2,5 kilometer– die daarnaartoe loopt. In 1870 wordt dit parcours nog aangevuld met de verlenging van de

Regentschapsstraat (die een verbinding vormt tussen de Louizalaan en het koninklijk tracé) en de aanleg van de Koningstuin en de vijvers van Elsene, ter hoogte van de rotonde die de asverandering van de Louizalaan markeert.

Zoals Xavier Duquenne schrijft, worden de ruimtelijke indeling en de gebruikte materialen van de Louizalaan bepaald door haar functie als promenade. Deze laan, dat wil zeggen deze met bomen beplante verkeersweg, bood een tot dan toe ongekend comfort voor haar gebruikers. Voor elk type verkeer werd een geschikte plaats voorzien met speciaal aangepaste materialen.²³ Het eerste deel van de laan, van de boulevard tot aan de rotonde, bestond uit een centrale, geasfalteerde rijweg voor luxerijtuigen. Deze was



Afb. 10

Wandeling langs de Louizalaan
(verz. Belfius Bank - Académie
royale de Belgique © ARB-
MBHG).

aan weerszijden geflankeerd door een ventweg - de ene bedekt met grind voor voetgangers, de andere met vermalen puin voor ruiters- en een geplaveide weg voor karren, afgeboord met voetpaden. Het tweede straatdeel, van de rotonde tot aan het Terkamerenbos, was eerder voorzien voor wandelingen te voet. Dit deel bestond uit een centrale middenberm, aan weerszijden geflankeerd door een wandelpad, een geplaveide rijweg en een voetpad. In het Terkamerenbos werd de diversiteit aan verkeersvormen voortgezet. Het bos in landschapstijl werd doorkruist door een netwerk van berijdbare lanen, dreeven voor ruiters en wegen en paden voor voetgangers. De introductie van de eerste Belgische tram op de Louizalaan in 1869 droeg eveneens bij aan het vernieuwende karakter van deze verkeersader (afb. 10).

De promenade op de Louizalaan en in het Terkamerenbos, op twee kilometer van de stad (afb. 11), was eerder mondain, vooral op momenten dat de koninklijke familie erlangs kwam. Hierover schreef prinses Stefanie, dochter van Leopold II en koningin Maria-Henrietta, het volgende: “Généralement, nos sorties en voiture nous menaient à la forêt de Soignes ou au bois de la Cambre, lieux de réunion du Bruxelles mondain [...]. Je trouvais très divertissant de parcourir l’avenue Louise, que suivait le monde élégant pour se rendre au Bois, soit en voiture, à cheval ou à pied. Aussi, quand on voyait ma mère, aucune tête ne restait couverte, chacun saluait, les dames s’inclinaient profondément, les attelages s’arrêtaient; car tout le monde connaissait et admirait l’apparition gracieuse et distinguée de la reine et chacun espérait la faveur de son sourire.”²⁴



Afb. 11

Ter Kamerenbos (verz. Belfius
Bank - Académie royale de
Belgique © ARB-MBHG).

In het bos kon de wandeling per koets, te voet of te paard worden gevolgd door een boottochtje op het meer. Er werden drankgelegenheden opgetrokken en op de grasperken werden verschillende sporten beoefend die toen in de mode waren, zoals tennis of cricket. In de winter konden de wandelaars schaatsen op het meer. Op de renbaan van Bosvoorde, aan de rand van het bos, kon men paardenkoersen volgen.²⁵ Het bos in Engelse landschapsstijl bood de wandelaar pittoreske en romantische uitzichten, dankzij de diversiteit van de beplantingen en constructies (chalets, waterval, eiland, monumentale rotsbrug over een ravijn...).

In de tweede helft van de 19de eeuw was het parcours van de Groendreef naar het Terkamerenbos via de oostelijke lanen erg in trek bij wandelaars. Hiervoor had men natuurlijk een rijtuig nodig. Diegenen die daar niet over beschikten, konden er een huren, zoals te lezen staat in een gids van 1867: voor de *“Promenade naar de Groendreef, het Terkamerenbos of op het asfalt van de lanen kost dat 2 frank per uur (1 frank voor elk bijkomend uur) in een rijtuig getrokken door één paard en 3 frank voor het eerste uur (1,50 frank per bijkomend uur) voor een rijtuig getrokken door twee paarden.”*²⁶

DE AANLEG VAN EEN NETWERK VAN PARKEN IN DE BUITENWIJKEN

Rond de overgang van de 19de naar de 20ste eeuw werden onder impuls van Leopold II talrijke parken aangelegd in de buitenwijken, die volop in ontwikkeling waren. Het geheel vormde een ware constellatie van promenades rond de stad. De belangrijkste waren het park van Laken (1880); het Elisabethpark in Koekelberg, met een dubbele centrale laan in het verlengde van de Leopold II-laan (1880); het park van Sint-Gillis-Vorst (1881); het Jubelpark (1888), begonnen in 1880 rond het uitgebreide tentoonstellingspaleis ontworpen door architect Gédéon Bordiau voor de expositie naar aanleiding van de vijftigste verjaardag van de Belgische onafhankelijkheid; het Josafatpark in Schaarbeek (eerste

kern in 1904), ingericht naar aanleiding van de heraanleg van het centrum van het dorp Schaarbeek rond de Sint-Servaaskerk, met onder meer de aanleg van de Louis Bertrandlaan; het

De meeste van deze parken zijn aangelegd in de Engelse landschapsstijl. De bezoekers wandelen niet langer langs lange, rechte lanen, die geschikt zijn voor mondaine ontmoetingen, maar op kronkelende paden, die veeleer uitnodigen tot contemplatie van de natuur.

park van Woluwe (1906), aangelegd in combinatie met de Tervurenlaan. De meeste van deze parken zijn aangelegd in de Engelse landschapsstijl. De bezoekers wandelen niet langer langs lange, rechte lanen, die geschikt zijn voor mondaine ontmoetingen, maar op kronkelende paden, die veeleer uitnodigen tot contemplatie van de natuur.

Van Londen tot Parijs getuigde de ontwikkeling van openbare parken in de voorsteden vanaf het midden van de 19de eeuw van de democratisering van de promenades. Ze werden soms zelfs heel specifiek voor de werkende klasse ingericht. Dat geldt onder meer voor het *Victoria Park* in Londen of de Parijse parken van *Les Buttes-Chaumont* en *Montsouris*. De geciviliseerde promenade werd door de overheid gezien als een middel om de gezondheid en de zedelijkheid van de werkende klasse te waarborgen. Er bestonden al vroeger promenades voor het volk, maar die onderscheidden zich vaak door hun feestelijke karakter. Het betrof vaak wandelingen naar de dansgelegenheden en herbergen in de dorpen en gehuchten aan de rand van de stad. Met de aanleg van openbare parken wilde de overheid meer geciviliseerde publieke ruimten ter beschikking stellen aan het volk.

In Brussel werd het park Sint-Gillis-Vorst speciaal ingericht voor het gewone volk.²⁷ Leopold II wilde hier heel bewust een park laten aanleggen voor de bewoners – vooral de jongeren – van de Marollen, een volkswijk die bijzonder dichtbevolkt was: *“aan de werkende*

*klasse die in de Hoogstraat en haar talrijke zijstraten woont, een plaats voor recreatie en wandeling verschaffen waar ze kunnen bekomen van het hard labouur van de dag en waar hun kinderen zuivere lucht kunnen inademen en kunnen ravotten en zo hun fysieke krachten kunnen ontwikkelen om later hun sterke armen voor het vaderland te kunnen inzetten.”*²⁸

De overheid ondervond echter moeilijkheden

om de werkende klasse geciviliseerde gedragsregels en de normen van de mondaine promenade bij te brengen. Zoals Claire Billen schrijft, was het park van Sint-Gillis vooral in het begin meer een ruimte waar alles was toegelaten en iedereen zich kon afreageren, in plaats van een plaats die voldeed aan de burgerlijke normen.

SLOT

Aan de vooravond van de Eerste Wereldoorlog was de stad en de omliggende gemeenten gestructureerd door promenades en parken. Deze onderscheidden zich van de rest van de openbare ruimte door de kwaliteit van hun inrichting: beplantingen, banken, brede lanen en voetpaden, openbare verlichting en beeldhouwwerken. De wandelaars konden monumenten bewonderen die waren opgericht ter ere van de helden van de natie. Zo bevinden zich langs het koninklijk tracé de beelden van Godfried van Bouillon (Koningsplein), Karel van Lotharingen (Museumplein) en generaal Belliard (Koningsstraat), en de Congreskolom (Congresplein). Langs de oostelijke promenade van de lanen worden Charles de Brouckère (monument ter hoogte van de Naamse poort) en Andreas Vesalius (Barricadenplein) herdacht. Op het tot square omgevormde Martelaarsplein staat een monument ter ere van de martelaren van de Belgische Revolutie in 1830. De beelden van Egmont en Hoorn, die aanvankelijk op de Grote Markt stonden, op enkele passen van de ‘winkelpromenade’, werden verplaatst naar de Kleine Zavel.

De promenade, die een vertier op zich was, verbond ook de verschillende plaatsen voor vrijetijdsbesteding: theaters, musea, kruidtuin, observatorium en dierentuin. In 1870 bijvoorbeeld bevonden zich in de Koninklijke Wijk zowel het Parktheater, het Museum voor Moderne Kunst (paleis van de prins van Oranje) als het Museum voor Oude kunst, de Koninklijke Bibliotheek (voormalig paleis van Karel van Lotharingen) en het Paleis van de Industrie (Museumplein). Langs de lanen werd de Kruidtuin ingericht, het Observatorium (het huidige Queteletplein) en het Museum voor Wapens en Oudheid (Hallepoort). In het Leopoldpark, niet ver van het Wiertzmuseum, werd een dierentuin aangelegd. De Muntschouwburch, het *Théâtre des Galeries* en de meest befaamde cafés en restaurants van de stad verschenen langs de winkelpromenade in het centrum.

Vanaf de jaren 1920 raakte de stadspromenade in verval. Dit had meerdere oorzaken. Enerzijds verliet de elite het centrum van de stad en begon ze de voorkeur te geven aan excursies en uitstappen buiten de stad. Anderzijds noopte de intrede van de auto tot een geleidelijke heraanleg van de verkeerswegen en de inrichting van grote parkings ten koste van ruimten die voor wandelaars gereserveerd waren. Sinds een twintigtal jaar wordt het centrum van de stad meer en meer autovrij gemaakt en wordt er weer een groene ring aangelegd rond Brussel, wat getuigt van een nieuwe interesse voor het wandelen. De structuur van de stad wordt nog steeds grotendeels bepaald door de promenades van de 18de en 19de eeuw, ook al zijn hun uitzicht en functie vaak sterk gewijzigd.

HET REGLEMENT VAN HET WARANDEPARK IN 1780

VERVOLG

IX. De selve Wachten ende toesienders van de Warande sullen van gelycken moghen aenhouden de gene die niet en sullen voldoen ofte borghe stellen voor de amendens ende dry dobbelweerde uytgedrukt in de bovenstaende 4. en 5. Artikelen.

X. Ende sullen alle de actien aen te stellen uyt den hoofde van dese teghenwoordighe Ordonnantie vervolght ende gewesen worden voor de Rechts-Bancken daer des behoort, soo sommierelyck ende met soo veel spoedigheid als het mogelyck wesen sal.

NOOT

1. Archief van de stad Brussel, historisch archief 509, keizerlijke ordonnantie van 12 mei 1780

VERTALING CITATEN

ZIE P. 150-152

BIBLIOGRAFIE

BRAUMAN, A., DEMANET, M., *Le Parc Léopold 1850-1950: le zoo, la cité scientifique et la ville*, Archives de l'Architecture moderne, Brussel, 1985.

DEMEY, T., *Bruxelles en vert. Le guide des jardins publics*, 2de editie, Badaeux, Brussel, 2010.

DIAGRE-VANDERPELEN, D., *Le Jardin botanique de Bruxelles (1826-1912): reflet de la Belgique, enfant de l'Afrique*, Brussel, Académie royale de Belgique, 2012.

DUQUENNE, X., *Le bois de la Cambre*, Xavier Duquenne, Brussel, 1989.

DUQUENNE, X., *Le Parc de Bruxelles*, CFC-Editions, Brussel, 1993.

LOIR, C., TURCOT, L. (red.), *La promenade au tournant des XVIII^e et XIX^e siècles (Belgique, France, Angleterre)*, Editions de l'Université de Bruxelles, Brussel, 2011 (Collection Etudes sur le 18^e siècle).

NOTEN

1. de la BRUYÈRE, J., *Les Caractères*, 1687, Henri Didier, Parijs, 1916, p. 258.

2. TURCOT, L., *Le promeneur à Paris au XVIII^e siècle*, Gallimard, Parijs, 2007; LOIR, C., Turcot, L. (red.), *La promenade au tournant des XVIII^e et XIX^e siècles*, Editions de l'Université de Bruxelles, Brussel, 2011 (Collection Etudes sur le 18^e siècle).

3. FRICX, G., *Description de la ville de Bruxelles*, 1743, pp. 149-150.

4. Rijksarchief in Gelderland, Familie-Archief van Spaen, 118, *Journal du voyage fait par J.F.G. de Spaen [de Biljoen] en Italie et par une partie de la France et de l'Allemagne pendant les années 1769 et 1770*. Ik wil hier Xavier Duquenne bedanken omdat hij mij op dit document attent maakte.

5. SCHMIT, 'Lettres sur la Belgique', in: *Musées des familles. Lectures du soir*, 2de reeks, dl. 3, 1845-1846, pp. 267-275, hier p. 274.

6. SCHELLE, K. G., *L'Art de se promener* (Woord vooraf en Franse vertaling van Pierre Deshusses), Editions Payot et Rivages, Parijs, 1996 (1ste editie in het Duits in 1802), p. 31.

7. de SMEDT, B., *Le Parc de Bruxelles ancien et moderne*, A. Vandale, Brussel, 1847, p. 133. Over het Warandepark, zie Duquenne, X., *Le Parc de Bruxelles*, CFC-Editions, Brussel, 1993.
8. de SMEDT, B., *op. cit.*, pp. 133-134.
9. de SMEDT, B., *op. cit.*, p. 134.
10. Zie LELARGE, A., *Bruxelles, l'émergence de la ville contemporaine: la démolition du rempart et des fortifications aux XVIII^e et XIX^e siècles*, CIVA, Brussel, 2001.
11. Abbé MANN, *Abrégé de l'histoire ecclésiastique, civile et naturelle de la ville de Bruxelles, et de ses environs; avec la Description de ce qui s'y trouve de plus remarquable*, 2de deel, Brussel, 1785, pp. 217-218.
12. HYMANS, L., ROUSSEAU, J.-B., *Le Diable à Bruxelles*, deel 3, Aug. Decq, Brussel, 1853, p. 75.
13. HYMANS, L., ROUSSEAU, J.-B., *op. cit.*, pp. 95-96.
14. [Prince Auguste d'Arenberg, comte de la Marck], *Sur les embellissemens de Bruxelles. (En Janvier 1821). Mémoire Inutile sur des objets importants, Par le Sieur Van *** Bourgeois de la ville*, Imprimerie Adolphe Stapleaux, Brussel, 1821, p. 5; Antoine Barthélemy, *Des embellissemens de Bruxelles ou réponse à un écrit, intitulé: mémoire inutile sur des objets importants*, M.-E. Rampelbergh, Brussel, 1821, pp. 11-12.
15. Zie Diagre-Vanderpelen, D., *Le Jardin botanique de Bruxelles (1826-1912): reflet de la Belgique, enfant de l'Afrique*, Académie royale de Belgique, Brussel, 2012.
16. HYMANS, L., *Le Jardin Zoologique de Bruxelles. Vademecum du Promeneur*, Brussel, 1856, p. 12.
17. Zie het artikel hierover in deze publicatie.
18. VILLEMOT, A., *La vie à Paris. Chroniques du Figaro*, Editions Hetzel, Parijs, 1858, p. 180.
19. Zie het artikel hierover in deze publicatie.
20. *Journal de Bruxelles*, 5 oktober 1823, geciteerd in: CLAES, M.-C., J.B.A.M Jobard (1792-1861), *visionnaire de nouveaux rapports entre l'art et l'industrie, acteur privilégié des mutations de l'image en Belgique au XIX^e siècle* (proefschrift), Université catholique de Louvain, 2006-2007, vol. 5, p. 293.
21. CLUYSENAAR, J.-P., *Plans dressés par M. Cluysenaer, architecte, de deux galeries couvertes à construire à Bruxelles, entre le Marché-aux-Herbes et la Montagne aux Herbes Potagères, en vertu de la concession accordée par arrêté royal du 6 février 1839 aux sieurs A. Hauman, négociant et J.-A. Demot, banquier*, Société belge de Librairie, Brussel, 1840, pp. 10-11.
22. CLUYSENAAR, J.-P., *op. cit.*, pp. 10-11.
23. DUQUENNE, X., *L'avenue Louise à Bruxelles*, Xavier Duquenne, Brussel, 2007, p. 108.
24. Geciteerd in: DUQUENNE, X., *L'avenue Louise à Bruxelles*, Xavier Duquenne, Brussel, 2007, p. 163.
25. Zie het artikel hierover in deze publicatie.
26. DU PAYS, J.-A., *La Belgique et la Hollande*, Hachette, Parijs, 1867, p. 14 (Guides Joanne - guides Diamant).
27. BILLEN, C., 'Du projet urbanistique idéal aux réalités de terrain. Le cas exemplaire du parc de Saint-Gilles-Forest dans l'agglomération bruxelloise', in: JAUMAIN, S., LINTEAU, P.-A. (red.), *Vivre en ville. Bruxelles et Montréal (XIX^e-XX^e siècles)*, Peter Lang, Brussel-Bern, pp. 203-216.
28. Archief van het Koninklijk Paleis, Civiele Lijst, 283, brief van de intendant van de Cieviele Lijst aan de advocaat van de koning bij het Hof van Cassatie, 8 april 1875, geciteerd in: Billen, C., *op.cit.*, p. 205.

Seeing and being seen: social promenading in and around Brussels

From the 18th century onwards, areas were created where residents could go for a leisurely stroll or ride. Little by little, they made up a network in and around the city, varied both in style and purpose: Allée Verte, Park of Brussels, the boulevards, botanical and zoological gardens, squares, covered passages, the avenue Louise and the Bois de La Cambre, and finally the public parks in the suburbs. Promenading in coaches, on horseback or on foot became a notable social pastime. It became a highly fashionable occupation for which progressively all classes acquired a taste. People went to these places to see and be seen.

REDACTIECOMITÉ

Jean-Marc Basyn, Stéphane Demeter,
Paula Dumont, Cecilia Paredes en
Brigitte Vander Bruggen

SECRETARIAAT

Cindy De Brandt

REDACTIE

Stéphane Demeter, Paula Dumont, Jean
Houssiau, Virginie Jourdain, Geneviève Lacroix,
Christophe Loir, Cecilia Paredes, Anne-Marie
Pirlot, Christophe Vachaudéz, Brigitte Vander
Bruggen, Isabel Vermote

VERTALING

Hilde Pauwels, Eric Tack, Gitracom

NALEZING

Suzanne Gillijns, Harry Lelièvre, Stephan Van
Bellingen, Mia Verstraete en de leden van het
redactiecomité

VORMGEVING

supersimple.be

DRUK

Dereume Printing

BEDANKINGEN

Philippe Charlier, Julie Coppens, Alfred de Ville
de Goyet, Alice Gerard, Jean-Luc Mousset,
Marie Theunissen

VERANTWOORDELIJKE UITGEVER

Arlette Verkruyssen, directeur-generaal van het
Bestuur Ruimtelijke Ordening en Huisvesting,
Brussels Hoofdstedelijk Gewest - Directie Monu-
menten en Landschappen, CNN - Vooruitgangs-
straat 80, 1035 Brussel.

*De artikelen zijn gepubliceerd onder de verant-
woordelijkheid van de auteurs. Alle rechten voor
het reproducieren, vertalen of herwerken zijn
voorbehouden.*

HERKOMST VAN DE FOTO'S

*Mochten er ondanks onze inspanningen om
alle reproductierechten te betalen toch nog
gerechtigden zijn die niet gecontacteerd werden,
dan worden zij verzocht zich kenbaar te maken bij
de Directie Monumenten en Landschappen van
het Brussels Hoofdstedelijk Gewest.*

FOTO OMSLAG

Koninklijke Muntshouwborg te Brussel
(picture © Georgesdekinder.com).

LIJST MET AFKORTINGEN

ARB - Académie royale de Belgique
KBR - Koninklijke Bibliotheek van België
KIK-IRPA - Koninklijk Instituut voor het
Kunstpatrimonium
KMKG - Koninklijke Musea voor Kunst
en Geschiedenis
KMSKB - Koninklijke Musea voor Schone
Kunsten van België
MBHG - Ministerie van het Brussels Hoofdste-
delijk Gewest - Documentatiecentrum van het
Bestuur Ruimtelijke Ordening en Huisvesting
MSB - Museum van de Stad Brussel - Broodhuis
SAB - Stadsarchief Brussel

ISSN

2034-578X

WETTELIJK DEPOT

D/2013/6860/013

**Cette revue paraît également en Français
sous le titre *Bruxelles Patrimoines*.**