

# ERFGOED BRUSSEL



Een publicatie van het Brussels  
Hoofdstedelijk Gewest



DOSSIER  
HÔTEL DEWEZ

N°005  
DECEMBER 2012



# De archeologische opgravingen in Hôtel Dewez

## EEN TIPJE VAN DE SLUIER OPGELICHT

**ANN DEGRAEVE**

Coördinatrice van de cel Archeologie bij de Directie Monumenten en Landschappen van het Ministerie van het Brussels Hoofdstedelijk Gewest

**STEPHAN VAN BELLINGEN**

Archeoloog bij de Koninklijke Musea voor Kunst en Geschiedenis, Brussel

In het kader van de restauratie van Hôtel Dewez en de bouw van de nieuwe vleugels van het Belgisch Museum van de Vrijmetselarij voerde de cel Archeologie van de Directie Monumenten en Landschappen van september tot december 2007 een preventieve opgravingscampagne uit.

De kwaliteit van het archeologische potentieel was immers al gebleken tijdens een korte interventie in 2004, bij de controle van enkele stabiliteitsonderingen die de eigenaar had uitgevoerd. Onderzoek heeft tal van voorwerpen aan het licht gebracht die verband houden met het dagelijkse leven van de bewoners en die wijzen op een welgesteld burgerlijk leven op deze plaats, gedurende minstens vijf eeuwen.

**D**e zones waar de nieuwe bouwwerken moesten komen - het noordwestelijke en noordoostelijke deel van de binnenplaats, de stallen en een bijgebouw aan de achterkant van het perceel langs de Vander Elststraat - werden opgegraven tot op een diepte die overeenstemt met de vernieling van de ondergrond als gevolg van de werken. Ondanks hun bescheiden oppervlakte en diepte, beperkt tot enkele sonderingen van maximum 1 m, leverden deze opgravingscampagnes talloze structuren en voorwerpen op die getuigen van een continue bewoning op deze plaats sinds ten minste de tweede helft van de 14de eeuw. Maar wegens deze horizontale en verticale beperkingen is de chronologische wedersamenstelling van de bewoning op deze plaats onvermijdelijk gedeeltelijk en onvolledig. Hierna volgt een overzicht van de ontdekkingen die tussen 2004 en 2007 zijn gedaan en die ons iets over het dagelijkse leven van de bewoners leren.

## BEWONING VANAF HET EINDE VAN DE MIDDELEEUWEN

### Grijs aardewerk

De oudste scherven die werden ontdekt op de site van Hôtel Dewez zijn gemaakt van grijs aardewerk. De klei krijgt deze kleur tijdens het bakken van de voorwerpen: wanneer de oven wordt gesloten, slorpt klei immers koolstofdeeltjes op, wat de zwarte, grijze of bruinrijke kleur van het baksel verklaart. Hoewel de ontdekte fragmenten vrij klein zijn, kunnen we ze toch met verschillende vormen in verband brengen: kruiken, kommen, teilen en bekens. We kunnen deze fragmenten globaal dateren tijdens de tweede helft van de 14de eeuw en de 15de eeuw. In de loop van de 16de eeuw verdween grijs aardewerk geleidelijk uit het productengamma.

### Rood aardewerk

Tijdens de 13de eeuw kwamen ook voorwerpen gemaakt van oxiderend gebakken klei op de markt, naast de bestaande voorwerpen in grijs aardewerk. Wanneer voorwerpen worden gebakken in een oven waarin de lucht kan circuleren, oxideren de in de klei aanwezige ijzer-elementen en geven ze het baksel een rode tot bruinrode tint. Aanvankelijk ging het uitsluitend om de productie van kruiken, maar vanaf de 14de eeuw werden de meeste vormen die al in grijze keramiek bestonden eveneens in rood aardewerk vervaardigd.

Tijdens de opgravingen in Hôtel Dewez zijn verscheidene voorbeelden van deze eerste voortbrengselen ontdekt, waaronder een kogelvormige voorraadpot met een dekselgeul en een verdikte en afgeplatte rand (afb. 1).<sup>1</sup> De recipiënt rust op drie aangeknepen standvinnen; hij is ongeglazuurd en vertoont een kalkafzetting aan de binnenzijde en onder aan de buitenzijde. Typologisch kan deze pot in de tweede helft van de 14de eeuw of de 15de eeuw worden gedateerd.<sup>2</sup> Hij werd ontdekt tijdens sonderingen in het bijgebouw langs de Vander Elststraat, samen met een vloer van rode baksteen in visgraatverband die een echte woonlaag vormt.

Andere vormen dateren eveneens uit deze periode, met name rapen. Deze

kookpotten hebben drie poten in de vorm van klauwen en twee hoekige oren. Ze zijn afgeleid van de metalen kookpotten die in de haard werden geplaatst of opgehangen.<sup>3</sup> Naast deze kookpotten werden ook enkele fragmenten van borden gevonden, met op de vleugel restanten van een tekst in gotisch schrift, die helaas onduidelijk is. De letters zijn gekerfd in een witte *engobe*, een techniek die *sgraffiato* wordt genoemd.<sup>4</sup>

### Steengoed

Steengoed is slechts in heel beperkte hoeveelheden aangetroffen in Hôtel Dewez. Dit product wordt verkregen door het bakken van klei aan een heel hoge temperatuur (1150° tot 1350°C) zodat hij kan sinteren. Wanneer er zouten worden toegevoegd, verbinden de sodadampen zich met het kiezelzuur van de kleimassa. Zo vormt zich een goed dekend glazuur, dat ervoor zorgt dat de keramieken recipiënt niet langer poreus is. Dit glazuur is meestal grijs, beige of bruin.

De oudste vormen die in Hôtel Dewez werden ontdekt, behoren tot de categorie van het drinkgerei. Het gaat om kruiken en bekens vervaardigd in Siegburg, nabij Bonn in Duitsland, die van het einde van de 14de en de 15de eeuw dateren. Tijdens de 15de eeuw ontwikkelde zich een ander productiecentrum, Langerwehe. Tijdens de opgravingen in Hôtel Dewez werden ook enkele fragmenten afkomstig uit dit centrum ontdekt.



Afb. 1

Voorraadpot, tweede helft 14de eeuw - 15de eeuw  
(© MBHG).

## GETUIGEN UIT DE 16DE TOT DE 18DE EEUW

De stallen aan de achterzijde van de binnenplaats werden gebouwd op een dikke aanaardingslaag van donkerbruine zandleem, met daarin fragmenten van bakstenen en mortel, kalkelementen en houtskool. In deze laag werden talrijke voorwerpen ontdekt uit de 16de tot begin 18de eeuw, waaronder aardewerk, meer bepaald borden in majolica en faïence, fragmenten van pijpen en een groot aantal dierenbeenderen. Deze laag bevat ook een rechthoekige plaasteren structuur<sup>5</sup>, maar aangezien die zich aan de ondergrens van de opgravingen bevindt, hebben we haar functie niet kunnen achterhalen - misschien gaat het om een kuil of een bak voor het maken van mortel. Enkele bakstenen muren opgetrokken op dezelfde donkerbruine ophogingslaag, die nadien werden afgevlakt, wijzen op de aanwezigheid van andere gebouwen alvorens de stallen eind 18de eeuw werden gebouwd (afb. 2). Een vergelijkbare nivelleringslaag troffen we aan in het noord-oostelijke gedeelte van de binnenplaats (waar zich de nieuwe vleugels van het museum bevinden) en in het midden van de binnenplaats (gesondeerd met het oog op de plaatsing van ondersteuningspalen voor de binnengevel van de vleugel langs de Vander Elststraat); daarin werden geen gebouwde structuren aangetroffen maar wel talrijke archeologische voorwerpen die in dezelfde periode kunnen worden gedateerd.

### Rood aardewerk

Het merendeel van de vondsten is in keramiek, vooral rood gegluurd aardewerk, met vormen die typisch zijn voor de 16de-17de eeuw. Er bestonden heel veel verschillende vormen in die tijd, maar het ging hoofdzakelijk om keukengerei dat voor het bereiden van de gerechten werd gebruikt. De vaakst aangetroffen vormen zijn teilen, kookpotten, kommen, komforen, deksels en steelpannen. Er werd ook tafelgerei gevonden, waaronder verscheidene borden. Kruiken in rood aardewerk zijn duidelijk minder goed vertegenwoordigd op deze site.

Naast het keuken- en tafelgerei werden ook enkele andere voorwerpen uit

het dagelijkse leven aangetroffen, zoals fragmenten van kandelaars en olielampen. Een wat vreemd voorwerp is een fragment van een spaarpot in de vorm van een bol die in een knop uitmondt. De buitenzijde is gedecoreerd met een slibversiering met geometrische motieven. Er werd ook een indrukwekkend aantal fragmenten van bloem- en tuinpotten gevonden. Het gaat om kegelvormige potten in rood, ongeglaazuurd aardewerk met in de bodem een of meer gaten voor de waterafvoer. De tuinpotten zijn onder de boord versierd met een decoratieve, vaak gekartelde band. Een fragment met een rand van kleine bloemen kan in de 18de eeuw worden gedateerd.

Hoewel de meeste voorwerpen in rood aardewerk van lokale of regionale herkomst zijn, moeten we toch de aanwezigheid van enkele fragmenten van geïmporteerde borden vermelden. Deze borden hebben een slibversiering en soms een decor met radstempelversiering: concentrische cirkels, punten en/of geometrische motieven. De productiecentra van deze decoratieve borden lagen in de regio's Niederrhein en Weser (Duitsland) en in het noorden van Nederland. Ze kunnen in de 17de en 18de eeuw worden gedateerd. Tijdens deze periode produceerden deze centra ook voorwerpen in witte keramiek onder een groen, loodhoudend glazuur - hoofdzakelijk kookpotten, steelpannen en ander keukengerel.

Een veeleer zeldzame vorm van keramiek in Brussel is de spreeuwenpot (afb. 3). De cilindervormige hals van deze bolvormige pot in ongeglaazuurd rood aardewerk en het deksel van de opening zijn verdwenen.<sup>6</sup> Onder de buisvormige mond bevindt zich een klein gaatje waarin men een stokje kon steken waarop de vogel kon zitten; erboven bevond zich een haak, die hier verdwenen is. Deze potten dienden als nestkastjes die aan de gevel van een huis of stal werden opgehangen. Men gebruikte ze ook om eieren of jonge dieren te verzamelen voor consumptie - in de 17de eeuw golden jonge vinken, lijsters, leeuweriken, duiven, merels, mussen en spreeuwen immers als een delicatessen en werden ze vaak

in pasteien verwerkt.<sup>7</sup> Dergelijke potten zijn dikwijls op schilderijen afgebeeld; zo is op de *Heilige Christophorus* van Hieronymus Bosch in het Museum Boijmans Van Beuningen in Rotterdam duidelijk een verwant nestkastje te zien dat in een boom hangt. Dergelijke spreeuwenpotten worden ook vermeld in de *Minneklachte Galathea* van de Nederlandse dichter Jacob Cats (1577-1660).<sup>8</sup>

### Steengoed

Vanaf 1500 werd Raeren (provincie Luik) de grootste producent van kannen en kruiken in steengoed. Talrijke kruiken op de schilderijen van Pieter Bruegel de Oude (ca. 1525-1569) zijn uit dit productiecentrum afkomstig. Voor de decoratie van deze keramiek werd aanvankelijk de stempeldruk of de krastechniek toegepast. Later verschenen reliëfversieringen, waarvoor men drukvormen gebruikte of in een mal plaatjes maakte die dan met een kleipapje op het voorwerp werden gekleefd. Vanaf de 16de eeuw ontwikkelden zich verscheidene productiecentra naast Raeren: Keulen, Frechen en Westerwald (in het Rijngebied) en Bouffloulx (Châtelet, provincie Henegouwen). Uit elk van deze centra zijn bij de opgravingen in Hôtel Dewez enkele fragmenten gevonden.

Uit de eerste observaties van dit materiaal blijkt evenwel dat op deze site, in tegenstelling tot de andere Brusselse archeologische sites, de hoeveelheid steengoed heel beperkt is in vergelijking met het rode aardewerk. Naast bruin, grijs en beige duiken tijdens deze periode ook kruiken in kobaltblauw op, later onder een mangaankleurig en purperen zouthoudend glazuur. Tijdens de opgravingen werden ook enkele spinsteentjes in steengoed ontdekt. Met de opkomst van de *faience fine* en de witte industriële keramiek in de tweede helft van de 18de eeuw en de vroege 19de eeuw begon de steengoedproductie te tanen, tot ze zich hoofdzakelijk op grote voorraadpotten en tuinpotten toespitste.

### Majolica

Het eerste porselein dat West-Europa bereikte, lag alleen binnen het bereik van mensen met voldoende



**Afb. 2**  
Overblijfselen ontdekt ter hoogte van de stallingen aan de achterzijde van de binnenplaats (© MBHG).



**Afb. 3**  
Spreeuwenpot, 17de eeuw (© MBHG).

financiële middelen, zoals de keizer, de vorsten en de paus. Al snel kwam er een vervangproduct op de markt dat ook de burgerij zich kon veroorloven. Dit product was een keramiek die tijdens de eerste bakking met een tinhoudend glazuur wordt bedekt, waardoor een makkelijk te beschilderen witte laag ontstaat. Na de decoratie worden de voorwerpen een tweede keer gebakken. Het materiaal dat op die manier ontstaat, wordt majolica genoemd. In onze contreien speelde Antwerpen een toonaangevende rol in de majolicaproductie. Deze nijverheid raakte echter al snel in de problemen toen in 1585, tijdens het beleg van Antwerpen door Alexander Farnese, de inwoners in groten getale de stad verlieten en naar het noorden trokken om daar hun activiteiten voort te zetten. De laatste majolicaproductent, de Antwerpenaar Vincent Montaly, overleed in 1636-1637.<sup>9</sup>

Een archeologisch volledige schotel is op de spiegel versierd met een bebaarde man die naar rechts kijkt en een granaatappel in de hand houdt (afb. 4).<sup>10</sup> Deze polychrome versiering wordt door drie concentrische cirkels omgeven. Op de vlag bevindt zich een ster met een wafelmotief, en het geheel wordt omgeven door nog eens drie concentrische cirkels. Deze laatste elementen zijn in het blauw uitgevoerd. De verdikte en geprofileerde rand en de decoratie suggereren een datering in de tweede helft van de 16de eeuw. Dergelijke schotels werden zowel in Antwerpen als in de Noordelijke Nederlanden voortgebracht. De *albarell*o is de tweede vorm van majolica die in Hôtel Dewez werd aangetroffen. Deze apothekerspot, waarvan slechts fragmenten zijn teruggevonden, rust op een voetring en is aan de buitenkant versierd met zeven horizontale blauwe lijnen van verschillende dikte. Boven deze lijnen zijn twee fragmenten met een bloemmotief bewaard, met elementen in het blauw, oranje en oker. Het baksel is wit en de binnenzijde is bedekt met een transparant loodhoudend glazuur. Dit soort voorwerpen werd eind 16de eeuw in Antwerpen en in de Noordelijke Nederlanden vervaardigd.

### Faience

In de loop van de 17de eeuw ontwikkelde de faience zich uit het majolica. De belangrijkste productiecentra bevonden zich aanvankelijk in de Noordelijke Nederlanden, zoals Delft en Rotterdam, maar al snel ontwikkelden zich lokale varianten in andere steden van noordwestelijk Europa. In tegenstelling tot majolica worden alle oppervlakken van de faiencevoorwerpen bedekt met een laag tinglazuur. De versieringen evolueerden van een polychromie naar voorstellingen uitsluitend in het blauw. Ze waren dikwijls geïnspireerd op Chinese motieven die bekend waren geraakt via de

groeïende import van porselein. Faience was dus een goedkoop *ersatz* voor het exclusieve en dure porselein.

De meeste faiencescherven die op de site zijn ontdekt, zijn afkomstig van borden of schotels. Een voorbeeld hiervan is een bord met een tinhoudend glazuur en een decor van margrieten en lancetvormige bladeren in onderglazuur blauw (afb. 5).<sup>11</sup> Het dateert uit de eerste helft van de 18de eeuw en is waarschijnlijk een product van de manufactuur Desmoutiers in het Noord-Franse Saint-Amand. Een tweede voorbeeld van faience is een fragment van een vlag van een plooischotel (afb. 6).<sup>12</sup> Het beige baksel is op beide zijden voorzien

Afb. 4

Schaal in majolica met sterversiering, tweede helft 16de eeuw (© MBHG).



Afb. 5

Bord in faience afkomstig van de fabriek Desmoutiers (Noord-Frankrijk), eerste helft 18de eeuw (© MBHG).



Afb. 6

Fragment van een plooischotel in faience, eerste helft 18de eeuw (© MBHG).





Afb. 7

Bordje in Chinees porselein, begin 18de eeuw (© MBHG).

van een laag tinglazuur. Op de vleugel bevindt zich een boord van blauwe bloemen. Een gelijksoortige schotel die werd ontdekt in een beerput in Zwolle (Nederland)<sup>13</sup> kan in de eerste helft van de 18de eeuw worden gedateerd.

### Porselein

Eind 16de eeuw deed een nieuw soort keramiek haar intrede in onze contereinen, namelijk porselein. Het aanbod omvatte kommen, borden, kopjes en schoteltjes die werden gemaakt in een heel zuivere witte klei - kaolien - en van een doorgaans blauw decor waren voorzien. Aanvankelijk was er enkel Aziatisch porselein beschikbaar, meestal ingevoerd uit China; de streek rond Jingdezhen (provincie Jiangxi), waar zich de keizerlijke ovens bevonden, was heel goed vertegenwoordigd. Het porselein dat in de 16de en 17de eeuw werd geïmporteerd, wordt vaak 'kraakporselein' genoemd, naar het type Portugees schip dat deze producten naar het Westen bracht. Vanaf het einde van de 17de eeuw werd een porselein speciaal voor de Europese markt gemaakt. Vanaf dan wordt de term 'Kangxi-porselein' gebruikt, gevolgd door 'Qianlong-porselein'. In die periode ging ook de productie van Europees porselein van start.

Tijdens het archeologische onderzoek in Hôtel Dewez zijn verscheidene porseleinen voorwerpen gevonden. Zo werd tijdens de opgraving van twee zones die bestemd waren voor de plaatsing van steunpalen voor de binnengevel van de vleugel aan de Vander Elststraat een kanalisatie in steen en baksteen ontdekt. In het opvulmateriaal bevond zich onder meer een bordje

in Chinees porselein (afb. 7).<sup>14</sup> De decoratie in onderglazuur blauw toont op de spiegel een hert in een landschap en op de vlag panelen met afwisselend een vlinder en een plantenmotief bekroond door een fries met geometrische motieven. De rand wordt beklemtoond door een kapucijnerbruine boord. Volgens de Chinese symboliek staan de vlinder en het hert, die in staat zijn de heilige paddenstoel van de onsterfelijkheid te ontdekken, symbool voor een lang leven. De achterzijde van het bord vertoont op de vlag twaalf reliëfpanelen die overeenstemmen met de beschilderde panelen aan de binnenkant. Dit bord werd waarschijnlijk gemaakt tijdens het bewind van keizer Kangxi (1661-1722).

De spiegel van een porseleinen theekopje op een standring is met haagjes gedecoreerd<sup>15</sup>, terwijl zich langs de rand een fries van wolken bevindt. De lip en de buitenwand van het kopje zijn met een kapucijnerbruin onderglazuur bekleed. Dit type theekop behoort tot de 'Bataviaware'.<sup>16</sup> Tussen 1680 en 1760 werden deze producten speciaal voor de export gemaakt. Het fragment van een tweede theekop heeft op de spiegel een bloemendecoratie met een afwisseling van lichtblauwe en donkerblauwe bloemblaadjes. Ook de binnenwand is gedecoreerd, maar het fragment is te klein om het motief te bepalen. Op de buitenwand zijn drie panelen bewaard. De twee zijpanelen hebben een bloemmotief, terwijl het middelste een figuur in een landschap toont. Op de bodem bevindt zich een decoratief merk. Ook hier gaat het om Chinees importporselein uit de vroege 18de eeuw.

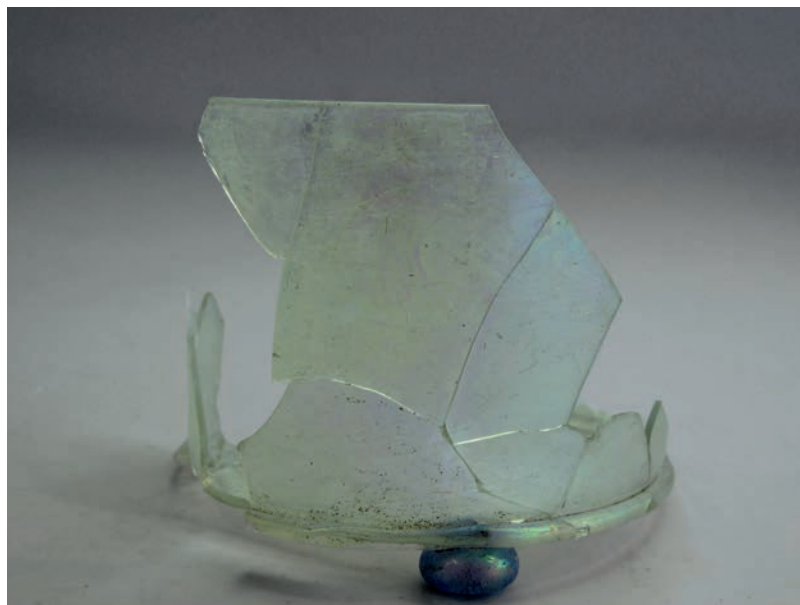
### Glas

Naast talrijke keramieken voorwerpen zijn ook enkele opmerkelijke objecten in glas ontdekt, die we allemaal in de 17de eeuw kunnen dateren. Een eerste voorwerp is een cilindervormige druppelbeker van kleurloos glas (afb. 8).<sup>17</sup> De bodem is lichtjes verhoogd en draagt de sporen van een pontilmerk. Dit merk ontstaat wanneer het voorwerp wordt losgemaakt van de *pontil*, een lange ijzere staaf die tijdens het glasblazen wordt gebruikt. Op de onderzijde van de beker omringen twee rijen druppels het centrale motief, dat uit een bloem met negen blaadjes bestaat. De wand is versierd met vier rijen van negen gelijksoortige motieven. Op de bodem zijn drie braamnopootjes van blauwe glaspasta bevestigd. Een verwant voorwerp werd in Dordrecht ontdekt in een laag gedateerd tussen 1675 en 1725.<sup>18</sup> In dezelfde context werd een tweede cilindervormige beker in kleurloos glas met verhoogde bodem en een pontilmerk ontdekt (afb. 9).<sup>19</sup> De wand is glad en op de bodem is een standring bevestigd. Het geheel rustte op drie blauwe bolpootjes, waarvan er slechts één is bewaard. Dit type drinkglas stamt doorgaans uit de eerste helft van de 17de eeuw.

Verrassend is het fragment van een glazen jachthoorn (afb. 10).<sup>20</sup> Het stuk is vervaardigd van groen gekleurd glas dat nadien was gewalst. De buitenzijde is versierd met een reeks golvende festoenen in witte glaspasta met enkele bruinrode lijnen. Enkel het gedeelte met het mondstuk is bewaard. Volgens sommige auteurs was dit type voorwerp louter decoratief. Samen met bekertjes met een lusvormige hals, glazen laarzen en fopglazen werd het gebruikt om het drinken te bemoeilijken.<sup>21</sup> Een identieke jachthoorn werd ontdekt tijdens archeologische opgravingen in de Dinantstraat in Brussel in 1995.<sup>22</sup> Dit stuk kan eveneens in de 17de eeuw worden gedateerd. Glazen jachthoorns lijken al in de Karolingische periode te hebben bestaan.<sup>23</sup>

### Been

Been van dierlijke oorsprong is een materiaal dat nu nog zelden wordt gebruikt, maar in het verleden was het heel frequent. De meest uiteenlopende

**Afb. 8**

Beker op bolpootjes, 17de eeuw (© MBHG).

**Afb. 9**

Druppelbeker in kleurloos glas op braamnopootjes, 17de eeuw (© MBHG).

**Afb. 10**

Fragment van een glazen jachthoorn, 17de eeuw (© MBHG).

voorwerpen werden in been gemaakt: naaldenetuis, knopen en parels, haarspelden,... Tot de toiletartikelen behoorde een oorlepeltje<sup>24</sup> (afb. 11), een staafje met aan één uiteinde een lepelblad, terwijl het andere uiteinde spits is. Doorgaans wordt aangenomen dat deze voorwerpen tegelijk een oorlepeltje en een tandenstoker of een nagelreiniger waren. Ze waren vaak van metaal.<sup>25</sup> Benen oorlepeltjes zijn veel zeldzamer. Enkele jaren geleden werd een gelijksoortig voorwerp ontdekt tijdens noodonderzoek nabij het Sint-Gorikspein in Brussel en tijdens opgravingen in de Dinantstraat in 1995.<sup>26</sup> Dit type voorwerp wordt al geattesteerd in graven uit de 5de eeuw. De vorm van het Brusselse voorwerp dook op in de loop van de 14de eeuw in Londen en Southampton. Gezien de context van onze vondst dringt zich eerder een datering in de 17de eeuw op.

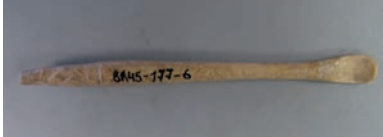
Van een ander fragment dat veel vragen oproep, is uiteindelijk vastgesteld dat het tot een miniatuurschrijfset behoort. Het gaat om een fragment van een kleine zandstrooier (afb. 12).<sup>27</sup> De buitenzijde is versierd met een reeks horizontale ribben, terwijl het bovenste deel van de binnenzijde is voorzien van een schroefdraad waaraan een deksel in geperforeerd metaal kon worden bevestigd. We weten niet welk materiaal voor de bodem werd gebruikt. Dit stuk is te vergelijken met een zandstrooier uit een 16de-eeuwse schrijfset die zich nu in het Museum Boijmans Van Beuningen in Rotterdam bevindt.<sup>28</sup>

Op een aantal Brusselse sites<sup>29</sup> en in andere Belgische<sup>30</sup> en Nederlandse steden<sup>31</sup> hebben archeologen kleine houten handvatten gevonden. Ze zijn vaak op dezelfde manier gedecoreerd, met schuine en overdwarse ingesneden lijnen<sup>32</sup> (afb. 13), terwijl het uiteinde doorboord is en spits. Daar zijn op de zijden drie kleine insnijdingen aangebracht. Dit soort voorwerpen komt vaak in de gespecialiseerde literatuur aan bod. Volgens sommigen gaat het om spatels, anderen denken eerder aan botermesjes, maar het meest voor de hand liggende gebruik is als instrument om de veren van waaiers te krullen. In de eerste helft van de 17de eeuw hadden de dames uit de burgerij waaiers die met



**Afb. 11**

Benen oorlepeltje, 17de eeuw, uit één stuk gesneden (© MBHG).

**Afb. 12**

Fragment van een benen zandstrooier, onderdeel van een miniatuurschrijfset, 16de eeuw (© MBHG).

**Afb. 13**

Benen heft van een verenkruller, begin 17de eeuw (© MBHG).

**Afb. 15**

Versierde patacons, 17de-18de eeuw (© MBHG).

**Afb. 14**

Lepel in koperlegering, 16de eeuw (© MBHG).

struisvogel- of pauwenveren waren versierd. Medio 17de eeuw werden deze waaiers vervangen door opvouwbaar exemplaren in papier. Het feit dat deze 'verenkrullers' bijna allemaal identiek zijn, laat vermoeden dat ze samen met de waaiers werden verkocht.<sup>33</sup>

### Metaal

Diverse gebruiksvoorwerpen waren ook van metaal gemaakt. Een lepel die in de 16de eeuw kan gedateerd worden, vormde een uitzonderlijke vondst tussen de talloze spijkers en krampen (afb. 14).<sup>34</sup> Hoewel lepels dikwijls in een Gallo-Romeinse context worden ontdekt, lijken ze tot het einde van de middeleeuwen minder frequent voor te komen - men gebruikte toen hoofdzakelijk houten lepels. De lepel van Hôtel Dewez is gemaakt in een koperlegering

en bestaat uit een ronde bak en een onversierde rechte steel, die een rechthoekige doorsnede heeft en uitmondt in een kleine knop die men als een eikel zou kunnen interpreteren. Eenzelfde type decoratie treffen we aan op de oudste middeleeuwse lepels in Engeland.<sup>35</sup> Op het Brusselse exemplaar ontbreekt helaas het fabricagemerk. Dit type lepel wordt doorgaans gedateerd vanaf eind 14de tot eind 16de eeuw. Gelijksortige lepels in Nederland worden in Den Haag in de 15de eeuw gedateerd<sup>36</sup> en in Amsterdam vanaf de 14de tot de 15de eeuw.<sup>37</sup>

### Pijpen, beeldjes en 'patacons' in witte klei

In de Maasvallei en in sommige plaatsen in het Rijngebied, alsook in Engeland, bevinden zich kleisoorten die

tijdens het bakken wit worden. Deze materie wordt meestal pijpjarde genoemd, maar dat is een slecht gekozen benaming want het gaat om een materiaal dat al in onze contreien werd gebruikt lang voordat er pijpen werden gemaakt.<sup>38</sup> Mooie voorbeelden hiervan zijn de talrijke beeldjes van paarden die tijdens de Gallo-Romeinse tijd aan de godin Epona werden geofferd, onder meer in Asse<sup>39</sup> en in Elewijt<sup>40</sup>. Na de ontdekking van Amerika in 1492 deden in ons gebied verscheidene nieuwe producten hun intrede, waaronder tabak, en om tabak te roken heb je een pijp nodig. Aangezien tabak heel duur was, waren de eerste pijpen vrij klein.

De oudste pijpen die in Hôtel Dewez zijn ontdekt, dateren uit de 16de en 17de eeuw en worden gekenmerkt door de



Afb. 16

Voorbeeld van Jezuskindje in rood aardewerk, 17de eeuw (© MBHG).

dubbelconische vorm van de pijpenkop. Ze werden waarschijnlijk uit de Noordelijke Nederlanden geïmporteerd. Onder de 17de-eeuwse exemplaren bevindt zich een pijp van het 'Jonas'-type: op de kop prijkt het hoofd van de profeet Jonas die is ingeslikt door een walvis, die de steel versiert. In de loop van de 17de en 18de eeuw werden de pijpenkoppen kelkvormig en verschenen de eerste merken op de hiel, de pijpenkop of de steel; ze bestaan uit monogrammen en andere symbolen, zoals een roos of een Franse lelie. De collectie pijpen die werd ontdekt in Hôtel Dewez illustreert de hele vormevolutie van de pijpenkoppen vanaf de late 16de eeuw tot de 20ste eeuw. De 19de- en 20ste-eeuwse pijpen werden hoofdzakelijk vervaardigd in ateliers in België en/of Noord-Frankrijk.<sup>41</sup>

Een andere reeks voorwerpen die van dezelfde witte klei werden gemaakt, waren de 'patacons' (afb. 15)<sup>42</sup>, kleine ovale, ronde of rechthoekige plaatjes die met uiteenlopende onderwerpen zijn versierd. De patacons die werden aangetroffen in Hôtel Dewez zijn gedecoreerd met onder meer een halvemaan, een kleine boot, het Lam Gods, kledingstukken en een zeilschip. Deze plaatjes, die dikwijls beschilderd waren, werden gebruikt voor de versiering van taarten en gebak rond Kerstmis, Sinterklaas of Sint-Maarten. De traditie lijkt rond de 17de eeuw te zijn ontstaan en verdween

pas tijdens de Eerste Wereldoorlog.<sup>43</sup> Ze kwam vooral voor in Vlaanderen en Noord-Frankrijk, en minder in Wallonië. De plaatjes duiken op in alle Brusselse 17de-18de-eeuwse contexten, alsook in Mechelen.<sup>44</sup>

In de hierboven beschreven traditie zijn er ook kleine beeldjes die Christus voorstellen, zowel in witte klei als in rood aardewerk (afb. 16). Er kunnen verscheidene vormen worden onderscheiden. Het eerste type, het courantste, is een naakt kindje Jezus dat in de linkerhand de rijksappel houdt en met de rechterhand een zegenend gebaar maakt. Hij draagt veelal een paternoster rond de hals. Het tweede type is een ingebakerd kindje Jezus. Volgens sommige auteurs zijn deze beeldjes amuletten, andere zien er eerder versieringselementen voor het feestbrood in, zoals de patacons. Wij neigen naar de tweede hypothese: de kleine suikeren Jezusfiguurtjes die nu nog worden geplaatst op de broodjes in de vorm van een kind (de 'counous') kunnen inderdaad als een overblijfsel van deze traditie worden beschouwd.

#### HET VAATWERK IN DE LATE 18DE TOT DE 19DE EEUW

In het noordoostelijke deel van de binnenplaats en tijdens de sonderingen voor de steunpalen werden verscheidene kuilen opengelegd met daarin talrijke fragmenten van tafelserviezen in faience, *faience fine* en porselein, daterend uit de late 18de en de 19de eeuw. Gezien de grote hoeveelheid voorwerpen beschrijven we hierna slechts enkele opmerkelijke voorbeelden.

#### Faience

In de vulling van de kanalisaties op de binnenplaats werden twee faienceborden ontdekt. Het eerste heeft een decor in onderglazuur blauw versierd met cirkels en lancetvormige bladeren (afb. 17).<sup>45</sup> Het gaat wellicht om een Brusselse productie. Het tweede bord is gedecoreerd met een spiraal die vanuit de spiegel naar de vlag loopt, met een patroon van bladeren op de spiegel (afb. 18).<sup>46</sup> Deze borden dateren uit de tweede helft van de 18de eeuw.

#### Faience fine

De *faience fine* ontwikkelde zich vanaf de 18de eeuw, eerst in Engeland, later in Frankrijk en de rest van Europa, met beschilderde decors zoals op gewone faience. Dit aardewerk kende een groeiend succes vanaf de 19de eeuw, toen de industrialisatie de verspreiding ervan vergemakkelijkte. Dankzij zijn lage productieprijs werd dit al snel een populair materiaal, dat de gewone faience en zelfs het porselein verving. De kwaliteit varieerde echter van fabriek tot fabriek, afhankelijk van de gebruikte grondstof en de kwaliteit van de inkt.<sup>47</sup>

Onder de wat ongewone ontdekkingen vermelden we twee spaarpotten in *faience fine* die op 1 april 1840 in Brussel werden geschonken aan Clémantine en Laure (afb. 19).<sup>48</sup> Rond ovale medaillons met de namen ontwikkelt zich een decor in onderglazuur blauw bestaande uit een boekje met bloemen en twijgjes rond een bloem met fijne bloemblaadjes. Uit archiefonderzoek blijkt dat het gaat om de meisjes Clémantine en Laure Godschalk-Duval, van wie de ouders de eigenaars van het goed waren.<sup>49</sup> Tussen de talrijke fragmenten van tafelserviezen in *faience fine* bevindt zich een peervormige kruik met een reliëfdecor in vlechtwerk dat uit dezelfde tijd stamt (afb. 20).<sup>50</sup>

#### Porselein

Het was wachten tot het midden van de 18de eeuw voordat porselein in onze contreien werd geproduceerd. Talrijke Franse en Engelse fabrieken maakten eerst zacht porselein (zonder kaolien), maar dankzij de ontdekking van kaolienvindplaatsen in Europa konden de fabrieken eindelijk ook een hard porselein vervaardigen; het porselein van Sèvres en Limoges werd wereldberoemd. Een interessante ontdekking die getuigt van de luxe waarin sommige bewoners leefden, is een schoteltje met een rechte vlag bestemd voor een 'tasse litron' daterend uit de vroege 19de eeuw (afb. 21).<sup>51</sup> De gouden decoratie in empirestijl toont een afwisseling van een geometrische versiering met een kleine amfora onder een gestileerde bloem.

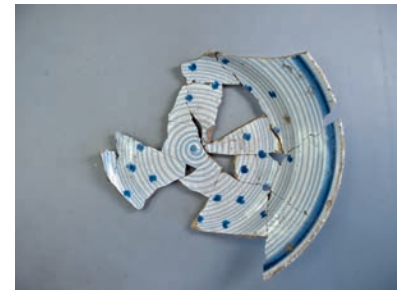


**Afb. 19**

Kruik met vlechtwerkmotief in reliëf, begin 19de eeuw (© MBHG).

**Afb. 20**

Spaarpotten in faïence van Clémantine en Laure Godschalk-Duval, die begin 19de eeuw in Hôtel Dewez woonden (© MBHG).



**Afb. 21**

Bordje voor 'tasse litron' met decoratie in empirestijl in goud, begin 19de eeuw (© MBHG).

**Afb. 17**

Bord in faïence, waarschijnlijk een Brusselse productie, tweede helft 18de eeuw (© MBHG).

**Afb. 18**

Bord in faïence, tweede helft 18de eeuw (© MBHG).

CONCLUSIES

De archeologische opgravingen in Hôtel Dewez hebben tal van structuren en voorwerpen aan het licht gebracht die van de 15de eeuw tot heden dateren. Een volledige studie van al deze gegevens is momenteel aan de gang en zal het voorwerp zijn van een publicatie, waarin ook de resultaten van de paleomilieustudies zullen worden opgenomen, zoals de analyses van dierlijke beenderen, archeopedologie en paleobotanische studies. Toch dringen zich al enkele conclusies op.

Hoewel al sinds minstens de tweede helft van de 14de eeuw een bewoning aan de achterzijde van het perceel is geattesteerd, waren de sonderingen in het kader van deze campagne te beperkt om een bredere extrapolatie naar de bewoning elders op het terrein mogelijk te maken.

Van de 16de eeuw tot begin 18de eeuw werd de ruimte in elk geval helemaal bewoond: over de hele oppervlakte van de binnenplaats bevinden zich puinkuilen en aanaardingn vol voorwerpen die typisch zijn voor deze periode, gaande van rood aardewerk tot majolica, van faïence tot Chinees porselein, aangewend in zowel kookpotten als sierborden. Toch blijkt dat steengoed, dat nochtans geliefd was wegens zijn waterdichtheid, hier nagenoeg afwezig was, in tegenstelling tot de andere Brusselse archeologische sites. Kleine voorwerpen in witte klei, zoals patacons en pijpen, naast voorwerpen die verband hielden met de hygiëne of de mode, glazen en bestekken, vullen dit beeld van een vrij comfortabel dagelijks leven aan.

Tijdens de 19de en 20ste eeuw uitte de bewoning zich in talrijke fragmenten van tafeltaalwerk die in puinkuilen werden gegooid: de vormenwereld kende toen een ware explosie - van het soepbord tot de sauskom over de

waterkruik en het siervoorwerp, of het nu in gewone faïence dan wel in faïence fine was, aangevuld met enkele exemplaren in luxeporselein. Deze fragmenten tonen ons een beeld van een uitgesproken burgerlijk en rijk leven.

Hoewel de sonderingen beperkt waren in de ruimte, biedt de kwaliteit van de vondsten de archeologen de kans om minstens vijf eeuwen bewoning van de plaats te reconstrueren. De archeologische opgravingen in Hôtel Dewez bewijzen aldus dat dit soort interventie van cruciaal belang blijft voor elk bouw- of renovatieproject - ze moet er integraal deel van uitmaken, want ze leert ons het échte leven van de bewoners kennen. We zijn het dan ook volmondig eens met de uitspraak van Marc Bloch: "le passé est, par définition, un donné que rien ne modifiera plus. Mais la connaissance du passé est une chose en progrès, qui sans cesse se transforme et se perfectionne"<sup>52</sup>.

## NOTEN

1. Hoogte: 22,8 cm.
2. DE GROOTE 2008, vol. I, pp. 275-280 en vol. II, pl. 71:6 en pl. 76:6.
3. DRESCHER 1968.
4. DE GROOTE 2008, vol. I, p. 144; RENAUD 1976, pp. 89-96.
5. Afmetingen: 3,10 m x 2,16 m; dikte van de wanden: 1 à 1,5 cm.
6. Bewaarde hoogte: 17,2 cm.
7. BARTELS 1999, pp. 126-127.
8. KNIPPENBERG 1966, p. 68.
9. GHEYSKENS 1983, pp. 80-81.
10. Diameter aan de strandring: 10,2 cm.
11. Diameter: 21,1 cm.
12. Bewaarde lengte: 23 cm.
13. CLEVIS s.d., pp. 73-74 en 99, fig. 59.
14. Diameter: 11 cm; hoogte: 2,3 cm.
15. Diameter van de lip: 7,3 cm; hoogte: 4 cm.
16. MOUSSET 1999, p. 296.
17. Hoogte: 5,5 cm; diameter aan de bovenzijde: 7,6 cm.
18. Referentiecollectie: [www.referentiecollectie.nl/richtglas2/object.php?id=38](http://www.referentiecollectie.nl/richtglas2/object.php?id=38) (geraadpleegd op 20 september 2012).
19. Hoogte: 6,1 cm; diameter: 7,4 cm.
20. Bewaarde lengte: 11,8 cm; maximale diameter van het mondstuk: 23 mm.
21. GIELES 1976, p. 43; ISINGS, RAUWS, LÄGERS et al. 2009, pp. 64-65.
22. FONTAINE 2001, p. 234, fig. 181:19 en fig. 187.
23. PITON 1989, p. 148, cat. nr. 66.

24. Uit één stuk gesneden. Lengte: 6,5 cm; maximale lengte: 0,5 cm.
25. EGAN & PRITCHARD 2002, pp. 378-380; NIJHOF & JANSSEN 2007, pp. 209-210.
26. DE POORTER 2001, p. 216, fig. 192.
27. Hoogte: 3,2 cm.
28. [\(http://collectie.boijmans.nl/nl/work/F%208790%20\(KN&V\)\)](http://collectie.boijmans.nl/nl/work/F%208790%20(KN&V)) (geraadpleegd op 20 september 2012).
29. DE POORTER 1995, p. 106, fig. 81:173.
30. VAN DE WALLE 1982, p. 13 en 15, fig. 34.
31. JANSSEN 1983, p. 294, fig. 1; ROEBROEK 1980-81, p. 80; VAN VILSTEREN 1988.
32. Maximale bewaarde lengte: 7,7 cm; breedte 1,5 cm.
33. VAN VILSTEREN 1988, p. 218.
34. Totale lengte: 15,70 cm; diameter van het lepelblad: 5,3 cm.
35. DALTON & TONNOCHY 1924, pp. 226-229.
36. NIJHOF & JANSSEN 2007, p. 198 en 20, fig. 12:4 en 12:5.
37. BAART et al. 1977, p. 316, ill. 110.
38. HENRY-BUITENHUIS 1988-1989, p. 63.
39. DE LAET 1942, p. 47-54. MATTHYS 1978, p. 27.
40. De gemeenten Asse (Kalkoven) en Elewijt (in Vlaams-Brabant) waren in de Gallo-Romeinse tijd de belangrijkste vici (dorpen) in de onmiddellijke omgeving van Brussel. De bewoners van de villae (hoeven) van Jette, Sint-Jans-Molenbeek en Laken konden er voorraden kopen en een tempel bezoeken.

41. Onze oprechte dank aan Charles Leroy voor zijn gewaardeerde hulp bij de studie van de pijpen afkomstig uit Hôtel Dewez.
42. De term 'patacon' is afgeleid van de naam van een zilveren munt die tijdens de 17de en 18de eeuw in onze streken werd gebruikt (VAN DE WALLE 1976, p. 212).
43. VAN DE WALLE 1976, p. 214.
44. VAN BULCK & SMETS 2006, pp. 6-54.
45. Diameter: 22,8 cm.
46. Diameter: ca. 16 cm.
47. VERBOOMEN & VAN SCHOUTTE 2006, p. 7.
48. Bewaarde hoogte 'Laure': 8 cm; diameter 'Laure' 7,2 cm; bewaarde hoogte 'Clémentine': 8,6 cm; diameter 'Clémentine': 7,5 cm.
49. Zie het artikel van Philippe Sosnowska in dit dossier.
50. Bewaarde hoogte: 19,6 cm.
51. Diameter: 12,8 cm; hoogte: ca. 2,7 cm.
52. BLOCH 1949, p. 22.

## BIBLIOGRAFIE

- BAART, J., KROOK, W., LAGERWEIJ, A. et al., *Opgravingen in Amsterdam. 20 jaar stadskernonderzoek*, Fibula - van Dishoeck, Amsterdam - Haarlem, 1977.
- BARTELS, M., *Steden in Scherpen 1. Vondsten uit beerputten in Deventer, Dordrecht, Nijmegen en Tiel (1250-1900)*, Stichting Promotie Archeologie en Rijksdienst voor het Oudheidkundig Bodemonderzoek, Zwolle - Amersfoort, 1999.
- BLOCH, M., *Apologie pour l'histoire ou métier d'historien*, 1949.
- CLEVIS, H., *Zwolle ondergronds. Zeven blikvangers van archeologische vondsten in Zwolle*, Stichting Promotie Archeologie, Zwolle, s.d.
- DALTON, O.M., TONNOCHY, A.B., *British Museum, Dept. of British and Mediaeval Antiquities, British Museum. A Guide to the Mediaeval Antiquities and Objects of Later Date in the Department of British and Mediaeval Antiquities*, Printed by order of the Trustees, Londen, 1924.
- DEGRE, S., *Brouwerijen in de Sint-Katelijnwijk*, Brussel, 1995 (Archeologie in Brussel, 2).
- DE GROOTE, K., *Middeleeuws aardewerk in Vlaanderen. Techniek, typologie, chronologie en evolutie van het gebruiksgoed in de regio Oudenaarde in de volle en late middeleeuwen (10de-16de eeuw)*, 2 delen, Vlaams Instituut voor het Onroerend Erfgoed, Brussel, 2008 (Relicta Monografieën 1. Archeologie, Monumenten- & Landschapsonderzoek in Vlaanderen).
- DE LAET, S.J., 'Figurines de terre cuite de l'époque romaine trouvées à Assche-Kalkoven', *l'Antiquité Classique*, XI, 1942, pp. 47-54.
- DE POORTER, A., *De Rijke Klarenwijk: van Priempoort tot klooster*, Brussel, 1995 (Archeologie in Brussel, 1).

DE POORTER, A., 'Het archeologisch onderzoek op een terrein in de Dinantstraat (1995)', in: BLANQUART, P., DEMETER, S., DE POORTER, A. et al., *Rond de eerste stadsomwalling*, Brussel, 2001 (Archeologie in Brussel, 4), pp. 178-259.

DRESCHER, H., 'Mittelalterliche Dreibeintöpfe aus Bronze. Bericht über die Bestandsaufnahme und den Versuch einer chronologischen Ordnung', in: RENAUD, J.G.N. (red.): *Rotterdam Papers. A contribution to medieval archaeology*, Rotterdam, 1968, pp. 23-33.

EGAN, G., PRITCHARD, F., *Dress Accessories c.1150 - c.1450*, Museum of London, Woodbridge, 2002 (Medieval Finds from Excavations in London, 3).

FONTAINE, C., DEGRE, S., 'Het glas', in: DEGRE, S. et al., *Brouwerijen in de Sint-Katelijnwijk*, Brussel, 1995 (Archeologie in Brussel, 2), p. 133-158.

FONTAINE, C., 'Les verres de la rue de Dinant, du XVI<sup>e</sup> au XVII<sup>e</sup> siècle', in: BLANQUART, P., DEMETER, S., DE POORTER, A. et al., *Rond de eerste stadsomwalling*, Brussel, 2001 (Archeologie in Brussel, 4), pp. 226-240.

GEYSKENS, L., 'De Antwerpse majolica', in: *Van nederzetting tot metropool. Archeologisch-historisch onderzoek in de Antwerpse binnenstad* (tentoonstellingscatalogus), Oudheidkundige Musea Stad Antwerpen, Antwerpen, 1982, pp. 79-83.

GIELES, F., 'Over fopglazen en fopkannen in het algemeen en enkele Bergen op Zoomse fopkannen in het bijzonder', *Brabants Heem*, 1976, jg. 28, nr. 1, pp. 42-52.

HENRY-BUITENHUIS, E.V., 'Pijpaarden beeldjes uit Leidse bodem', *Bodemonderzoek in Leiden. Archeologisch Jaarverslag 1988/1989*, nr. 11-12, Directie Civiele Werken, Leiden, pp. 62-76.

ISINGS, I., RAUWS, G., LÄGERS, H. et al., *Schitterend! Twintig eeuwen glas uit Utrechtse bodem*, Matrijs, Utrecht, 2009 (Utrechtse materiaalcatalogus, 3).

KLEITERP, M.E., 'Een verzameling pijpaarden mallen en beeldjes uit Leiden in het Rijksmuseum van Oudheden', *Bodemonderzoek in Leiden. Archeologisch Jaarverslag 1988/1989*, nr. 11-12, Directie Civiele Werken, Leiden, pp. 77-88.

KNIPPENBERG, W., 'Spreeuw-potten', *Brabants Heem*, XVIII, 3, mei-juni 1966, p. 68.

MATTHYS, A., 'De Gallo-Romeinse vondsten van Asse - Oude verzamelingen en recente ontdekkingen', in: *Brussel voor 400. Romeinse aanwezigheid te Brussel en Omgeving* (tentoonstellingscatalogus), Geschied- en heemkundige Kring van het Graafschap Jette en omgeving, Brussel, 1978, p. 26-28.

MOUSSET, J.-L., 'La céramique d'importation en majolique, en faïence et en porcelaine de Chine du 16<sup>e</sup> au 18<sup>e</sup> siècle', in: MOUSSET, J.-L. (red.), *Le passé recomposé. Archéologie urbaine à Luxembourg* (tentoonstellingscatalogus), Musée national d'histoire et d'art, Luxemburg, p. 292-297.

NACHTERGAEL, I., 'Découverte de la Tour des Carmes, rue du Midi (1994)', in: BLANQUART, P., DEMETER, S., DE POORTER, A. et al., *Rond de eerste stadsomwalling*, Brussel, 2001 (Archeologie in Brussel, 4), p. 70-93.

NIJHOF, E., JANSSEN, H.L., 'Huisraad', in: JANSSEN, H.L., THELEN, A.A.J., *Tekens van leven. Opgravingen en vondsten in het Tolbrugkwartier in 's-Hertogenbosch*, Stichting Matrijs, Utrecht, 2007, p. 190-217.

PITON, D., 'Corne', in: FOY, D., SENNEQUIER, G., *A travers le verre du moyen âge à la renaissance* (tentoonstellingscatalogus), Musées et Monuments départementaux de la Seine-Maritime, Rouen, 1989-1990, p. 148.

RENAUD, J.G.N., *Middeleeuws aardewerk. Enige hoofdlijnen uit de ontwikkeling in Nederland*, Archeologische Werkgemeenschap Nederland, Den Haag, 1976 (A.W.N.-monografie, 3).

ROEBROEK, A.M.L., 'Sittard', in: BLOEMERS, F., WILLEMS, W.J.H., 'Archeologische kroniek van Limburg over de jaren 1977-1979', in: *Publications de la Société Historique et Archéologique dans le Limbourg 1980-1981*, p. 75-85, p. 116-117.

VAN BULCK, G., SMETS, G., 'Patacons uit het Mechelse Dijleslib: een spiegel van het volksleven van de zeventiende tot de twintigste eeuw', in: *Opgetekend verleden 4. Jaarboek van de Mechelse Vereniging voor Stadsarcheologie*, Mechelse Vereniging voor Stadsarcheologie, Mechelen, 2006, p. 6-54.

VAN DE WALLE, R., 'Patacons', in: *Vondsten uit de Leie te Deinze* (Speciale uitgave Jaarboek), Kunst- en Oudheidkundige Kring Deinze, Deinze, 1976.

VAN DE WALLE, R., 'Bewerkt been, gewei, hoorn en ivoor', *Stadsarcheologie. Viermaandelijks tijdschrift van de Gentse Vereniging voor Stadsarcheologie*, 1982, jg. 6, nr. 2, Gentse Vereniging voor Stadsarcheologie, Gent, p. 2-36.

VAN VILSTEREN, V.T., 'De botte benen botermesjes', *Westerheem*, jg. XXXVII-4, 1988, Archeologische Werkgemeenschap Nederland, Schagen, p. 213-221.

VERBOOMEN, M., VAN SCHOUTTE, R., *Dictionnaire des motifs de la faïence fine imprimée en Belgique*, Racine, Brussel, 2006.

[http://collectie.boijmans.nl/work/F%208790%20\(KN&V\)](http://collectie.boijmans.nl/work/F%208790%20(KN&V)) (geraadpleegd op 20 september 2012).

Referentiecollectie, [www.referentiecollectie.nl/richglas2/object.php?id=38](http://www.referentiecollectie.nl/richglas2/object.php?id=38) (geraadpleegd op 20 september 2012).

## Lifting a corner of the veil. The archaeological dig at Hôtel Dewez.

*Prior to the restoration of Hôtel Dewez and the construction of the new wings of the Belgian Museum of Free-Masonry, the Archaeological Department of the Direction des Monuments et des Sites carried out a campaign of preventive excavations from September to December 2007. Although it covered a restricted area and depth, consisting of a few trenches no deeper than 1 metre, corresponding to the depth of the subsoil being destroyed, the dig brought to light a host of structures and objects, revealing that the site had been continuously occupied since the 15<sup>th</sup> century at least. While the only evidence of the 15<sup>th</sup> century is a brick floor to the rear of the plot, with some associated artefacts, the whole space was occupied from the 16<sup>th</sup> to 18<sup>th</sup> centuries: the whole courtyard area is covered by an arrangement of waste pits and backfill, replete with items typical of this period and painting a portrait of a fairly well-to-do lifestyle. Evidence of occupation in the 19<sup>th</sup> and 20<sup>th</sup> centuries takes the form of a multitude of crockery fragments, thrown into waste pits that attest to an obviously rich middle-class lifestyle.*

#### REDACTIECOMITÉ

Jean-Marc Basyn, Françoise Boelens, Stéphane Demeter, Paula Dumont, Cecilia Paredes en Brigitte Vander Bruggen, met de medewerking van Anne-Sophie Walazyc voor het kabinet van Charles Picqué, minister-president, belast met Monumenten en Landschappen.

#### SECRETARIAAT

Cindy De Brandt en Linda Evens

#### COÖRDINATIE PRODUCTIE

Koen de Visscher

#### REDACTIE

**Dossier:** Anne-Sophie Augustyniak, Françoise Boelens, Marie-Christine Claes, Ann Degraeve, Emmanuelle Dubuisson, Philippe Sosnowska, Francis Tourneur, Stephan Van Bellingen, Linda Van Dijck, Wivine Wailliez

**Plus:** Ann Degraeve, Catherine Leclercq, Cecilia Paredes, Lazlo Samogyi

#### VERTALING

Gitracom, Hilde Pauwels, Eric Tack

#### NALEZING

Harry Lelièvre, Mia Verstraete en de leden van het redactiecomité

#### VORMGEVING

Jean-Marc Klinkert & Julien Samani  
www.supersimple.be

#### DRUK

Dereume Printing

#### MET DANK AAN

Anne-Sophie Augustyniak, Laetitia Carlier, Philippe Charlier, Julie Coppens, Hilde De Clerck, Florence Doneux, Christian Feuillaux, Emmanuelle Job, Frank Langenaken, Jean-François Ruelle, Jana Sanyova, Marcel Vanhulst, Hugues Van de Walle, Nicolas Wouters, Koninklijk Instituut voor het Kunstpatrimonium (KIK), Belgisch museum van de vrijmetserij.

#### VERANTWOORDELIJKE UITGEVER

Arlette Verkruyssen, directeur-generaal van het Bestuur Ruimtelijke Ordening en Huisvesting, Brussels Hoofdstedelijk Gewest - Directie Monumenten en Landschappen, CCN - Vooruitgangstraat 80, 1035 Brussel

*De artikelen zijn gepubliceerd onder de verantwoordelijkheid van de auteurs. Alle rechten voor het reproduceren, vertalen of herwerken zijn voorbehouden.*

#### HERKOMST VAN DE FOTO'S

Mochten er ondanks onze inspanningen om alle reproductierechten te betalen toch nog gerechtigden zijn die niet gecontacteerd werden, dan worden zij verzocht zich kenbaar te maken bij de Directie Monumenten en Landschappen van het Brussels Hoofdstedelijk Gewest.

#### FOTO OMSLAG

Hôtel Dewez, eretrap met ijzeren leuning, voor de restauratie (© KIK-IRPA, Brussel).

#### LIJST MET AFKORTINGEN

AAM - Archives d'Architecture Moderne  
AR - Algemeen Rijksarchief  
ARB - Académie royale de Belgique  
KBR - Koninklijke Bibliotheek van België  
KIK-IRPA - Koninklijk Instituut voor het Kunstpatrimonium  
KMGK - Koninklijke Musea voor Kunst en Geschiedenis  
MBHG - Ministerie van het Brussels Hoofdstedelijk Gewest - Documentatiecentrum van het Bestuur Ruimtelijke Ordening en Huisvesting

#### ISSN

2034-5771

#### WETTELIJK DEPOT

D/2012/6860/15

**Cette revue paraît également en Français sous le titre BRUXELLES PATRIMOINES**