

# ERFGOED BRUSSEL



Een publicatie van het Brussels  
Hoofdstedelijk Gewest



DOSSIER  
HÔTEL DEWEZ

N°005  
DECEMBER 2012







# Het marmer van de schoorsteenmantels in Hôtel Dewez

FRANCIS TOURNEUR

Secretaris-generaal van de vzw *Pierres et Marbres de Wallonie*

De aanwezigheid in de Belgische bodem van rijkelijke en diverse voorraden steen die mooi gepolijst kan worden, heeft geleid tot de ontwikkeling van een erg verfijnde en internationaal vermaarde marmerindustrie. Sinds het midden van de 16de eeuw vormen schoorsteenmantels een belangrijk onderdeel van deze productie. De schoorsteenmantels in Hôtel Dewez – zeldzame overblijfselen van de interieurdecoratie – werden grondig bestudeerd. Dit liet toe ze precies te dateren en resulteerde in nieuwe richtsnoeren voor een algemene geschiedenis van het Brusselse interieur in de 18de en 19de eeuw.

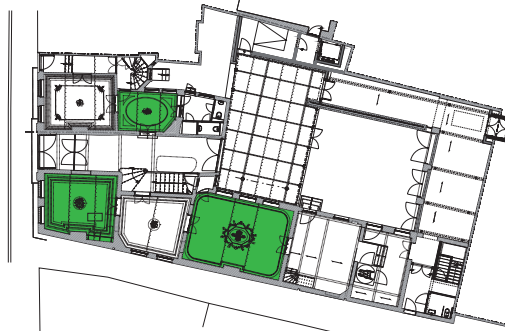
In onze streken wordt marmer in het interieur voor een beperkt aantal toepassingen gebruikt: als vloertegels voor frequent gebruikte ruimten zoals vestibules of bijkeukens, als schoorsteenmantels en – minder vaak – als trap, en verticale elementen als lambriseringen. In de gebouwen waarover het hier gaat, zijn het vooral de schoorsteenmantels die de aandacht trekken en in tweede instantie de vensterbanken die er meestal mee geassocieerd zijn, zowel qua materiaalkeuze als qua profilering van de zij-kanten. De laatste jaren werden voornamelijk schoorsteenmantels uit de 18de eeuw in detail bestudeerd. Recentere verwezenlijkingen kregen minder aandacht van wetenschappers. Dat geldt ook voor de buurlanden, maar stilaan komt er door enkele gerichte recente onderzoeken een kentering in dit gebrek aan kennis.<sup>1</sup>

We zullen de schoorsteenmantels in de gebouwen die samen Hôtel Dewez vormen per groep bespreken, volgens de door ons opgestelde datering (afb. 1a, 1b en 1c). Ze werden in detail bestudeerd op het vlak van materiaal en constructiewijze. Ze werden nauwkeurig gemeten en als ze beschadigingen vertoonden of als er stukken van waren

Schoorsteenmantel in marmer afkomstig van Ferrières-la-Petite in de Avesnois, 18de eeuw (salon 73/1/9)  
(© KIK-IRPA, Brussel).

Afb. 1a

Benedenverdieping: in groen de schoorsteenmantels met consoles, waarvan er twee dateren van het begin van de 19de eeuw en één van iets later in Louis-Philippe-stijl (1830-1848) (75/0/4) (© Art & Build).



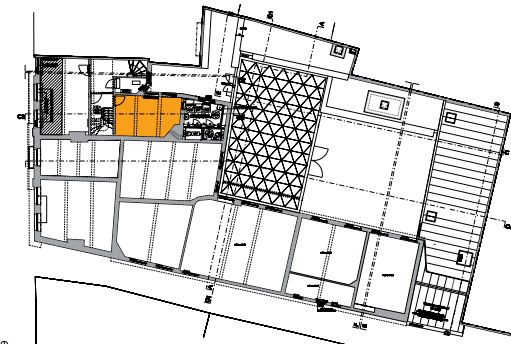
Afb. 1b

Eerste verdieping: in oranje twee schoorsteenmantels van de 18de eeuw, toegeschreven aan L.-B. Dewez; in blauw twee recentere schoorsteenmantels van het eind van de 19de / begin 20ste eeuw (© Art & Build).



Afb. 1c

Tweede verdieping: in oranje een derde schoorsteenmantel van de 18de eeuw, toegeschreven aan L.-B. Dewez (© Dieter Nuytten).



weggenomen, werd hun 'specie' - in de brede betekenis van de term - grondig onderzocht. Er werden zelfs ultradunne stalen genomen voor microscopisch onderzoek. Ook hun integratie in het geheel van de decors, en vooral de verbinding met het lijstwerkpatroon van de plafonds, werd geregistreerd. De hier volgende beschrijvingen vormen slechts een synthese van al die informatie.

## DE SCHOORSTEENMANTELS VAN DE 18DE EEUW

Drie op het eerste gezicht erg eenvoudige schoorsteenmantels kunnen met zekerheid worden gedateerd in de tweede helft van de 18de eeuw. Ze bevinden zich in de vertrekken 75/1/2, 75/2/6 en 73/1/9.

### Materialen

Ze zijn opgebouwd uit wel heel bijzonder materiaal. Twee ervan (p.116 en afb. 2) (in de ruimten 73/1/9 en 75/1/2) zijn gemaakt van een kristallijn en lichtkleurig marmer, waarin bij nader toezien sedimentaire structuren herkenbaar zijn. Deze hebben de vorm van fijne, geelachtige stippels die zich aftekenen tegen de gebroken witte achtergrond met blauwachtig grijze schijnsels. Door de aanwezigheid van deze structuren kan dit materiaal niet worden beschouwd als echt marmer in de strikt geologische betekenis, dat wil zeggen een volledig gerekristalliseerd metamorf gesteente. Het gaat hier wel degelijk om een sedimentaire kalksteen, waarin met het vergrootglas bepaalde fossiele sporen te zien zijn van heel fijne vertakte organismen (*bryozoa* of mosdierpjes die nog altijd in de natuur te vinden zijn). Al deze kenmerken samen - de textuur, structuur, kleur en fossiele sporen - wijzen er zonder enige twijfel op dat het hier marmer betreft van Ferrières-la-Petite, een kleine, nu Franse gemeente in de Avesnois bij Maubeuge. Deze afzettingen werden door geologen weinig bestudeerd. Ze zijn van rifachtige oorsprong en vormen compacte en hemisferische massa's van min of meer grote omvang in de lagen van het carboon (de bovenste laag van het primair) die vroeger 'waulsortiaans' werden genoemd.

De derde schoorsteenmantel van deze groep (afb. 3) (in ruimte 75/2/6) bestaat uit gejaspeerd marmer, dat qua uitzicht meer verwant is aan de courante materialen uit onze streken, die vroeger intensief werden geëxploiteerd in een regio gaande van Rance in het westen tot Rochefort (en zelfs verder) in het oosten, via Philippeville en omgeving. Ook hier zijn de afzettingen van rifachtige oorsprong en lokaal rijk aan

**Afb. 2**

Schoorsteenmantel in marmorachtige kalksteen afkomstig van Ferrières-la-Petite in de Avesnois, 18de eeuw (salon 75/+1/2) (© KIK-IRPA, Brussel).

**Afb. 3**

Schoorsteenmantel in Malplaquet-marmar, 18de eeuw (salon 75/+2/6) (© KIK-IRPA, Brussel).

**Afb. 4**

Schoorsteenmantel met consoles in Henriette-marmar van de bruine variëteit, eerste helft van de 19de eeuw (salon 73/0/5) (© KIK-IRPA, Brussel).

fossielen van koralen en schelpen. Ze zijn wel ouder en dateren uit het devon (het middelste gedeelte van het primair), meer bepaald uit de Frasnien-etage. De platen van deze schoorsteenmantel zijn gekenmerkt door hun fletsroze, naar het beige neigende achtergrondkleur, doorspekt met witte structuren met grijze en zwarte aureolen of, ruimer, vlakken in een vrij krachtig geeloranje. Op het eerste gezicht betreft het hier een Saint-Remy-marmer, naar de naam van de marmergroeve die door de gelijknamige abdijs naast Rochefort werd geëxploiteerd, en meer bepaald de variëteit die traditioneel Byzantijns wordt genoemd. Maar als we de hier geobserveerde parameters samenbrengen, kan deze snelle hypothese niet worden volgehouden, gezien de oranjeachtige sporen. Dit wijst veeleer op zogenaamd Malplaquet-marmer, naar de naam van een nu gesloten marmergroeve in de gemeente Merlemont bij Philippeville. In het door L.-B. Dewez gebouwde kasteel van Seneffe bevindt zich een schoorsteenmantel in hetzelfde marmer.

### Typologie

De typologie van deze schoorsteenmantels is eerder eenvoudig. Ze zijn opgebouwd uit elementen, vaak uit één stuk, van dunne, aan elkaar gekleefde of met krammen aan elkaar gehechte platen, met sobere sierlijsten en panelen, vrijwel zonder ornamenten. Hoogstens zien we in de lichte schoorsteenmantel van het vertrek aan straatzijde (75/1/2) fijne, subtiel golvende laurier-takken, en het midden van de latei is sober versierd met vijf gleuven omgeven door een rechthoek. De kanten van de bovenbladen hebben een eenvoudige keellijst en de uitgespaarde panelen (dat wil zeggen in reliëf op de zijkanten) hebben subtiele lijnen met lichte verwijding. De aangetroffen mortels zijn vrij heterogeen, grijsachtig tot geel, vermengd met een wisselende hoeveelheid haar of stro. Ze zijn ongelijk verdeeld in balletjes en worstjes op de achterkant van de platen.

### Datering

De materiaalkeuze, totaal ongebruikelijk in vergelijking met de talloze marmeren architecturale elementen die

in de tweede helft van de 18de eeuw in onze streken verwezenlijkt werden, verwijst onvermijdelijk naar de persoonlijkheid van L.-B. Dewez, wiens voorliefde voor bijzondere marmers bekend is.<sup>2</sup> De architect maakte inderdaad vaak gebruik van lichte marmers van Ferrières-la-Petite - hoewel deze steen niet goed houdbaar is als vloer en vaak breekt of afschilfert, zodat de duurzaamheid van deze elementen precair wordt. Vaak werden ze later vervangen door erg banaal wit carraramarmer. Het materiaal is in overvloed terug te vinden in tegelvloeren van de kerk van de abdijs Bonne-Espérance en Floreffe, in de kerken van Vlierbeek en Harelbeke - waar het ook is gebruikt voor de lambrisering - in

**De materiaalkeuze, totaal ongebruikelijk in vergelijking met de talloze marmeren architecturale elementen die in de tweede helft van de 18de eeuw in onze streken verwezenlijkt werden, verwijst onvermijdelijk naar de persoonlijkheid van L.-B. Dewez, wiens voorliefde voor bijzondere marmers bekend is**

de sokkels van zuilen en postamenten van Bonne-Espérance en in de weinige marmeren overblijfselen (waaronder de kapitelen) van de rijke abdijkerk van Orval. De grote trap van het Brusselse paleis van Karel van Lotharingen (1712-1780) was met dit marmer bekleed (vervangen in de 19de eeuw), net als de twee identieke schoorsteenmantels in de hoge en ronde vestibule van ditzelfde paleis (met zijn befaamde marmeren rozet). De geraffineerde afwerking hiervan doet denken aan de schoorsteenmantels van de Lakensestraat. Het Malplaquet-marmer werd onder meer gebruikt in de zijaltaren van de voormalige abdijkerk van Vlierbeek.

De decors voor burgerlijke opdrachtgevers van L.-B. Dewez zijn eigenlijk weinig bekend. Deze die nog bewaard zijn in Seneffe en in het paleis van Brussel zijn van een ronduit superieure kwaliteit. Daartoe behoorden ook de nu verdwenen elementen van het Brusselse Hôtel d'Ursel<sup>3</sup> (met ornamenten in verguld brons). We zouden de decors van meer bescheiden ontwerpen van de architect moeten bestuderen (zoals het

landhuis van zijn schoonouders), voor zover die nog bewaard zijn, om steekhoudende vergelijkingen te kunnen maken. Het staat wel vast dat de ontwerpen van L.-B. Dewez zich door hun raffinement en perfectie van uitvoering onderscheiden van de courante praktijken van zijn tijd.

## DE SCHOORSTEENMANTELS MET CONSOLES VAN DE EERSTE HELFT VAN DE 19DE EEUW

### Materialen

Het model van de twee schoorsteenmantels in de twee grote ontvangstruimten van de benedenverdieping (73/0/3 en 73/0/5) met imposante laterale consoles sluit aan bij een erg klassieke typologie, ondanks een duidelijke evolutie in de vorm van deze consoles. De hoekschouw in de achterkamer (75/0/4) in het kleine huis op nr. 75 van de Lakensestraat verschild lichtjes qua constructie maar sluit aan bij

dezelfde typologie. Het gebruikte materiaal is tegelijk sober, eerder donker en een beetje overdadig. Vooral die in de achterkamer van het grote huis (afb. 4) is ongewoon door zijn uitgesproken bruine kleur. De textuur is eigenlijk gespikkeld, met donkerbruine vlekken die de achtergrond een goudbruine kleur geven. Op basis van deze kenmerken kunnen we het materiaal identificeren als de bruine variëteit van Henriette-marmer, afkomstig van de marmergroeven van Marquise, in de buurt van Boulognesur-Mer. Het marmer van de groep waartoe de hoekschouw in de achterkamer behoort (afb. 5) is een tint lichter, eerder koffie-met-melk, is roze dooraderd en bevat hier en daar fossielen. Het betreft hier Notre-Dame-marmer, een andere variëteit uit dezelfde streek. De vensterbanken van deze kamer zijn van hetzelfde materiaal. De schoorsteenmantel van de grote kamer (afb. 6) (73/0/3) bestaat uit een grijsachtige kalksteen met fijne textuur, doorspekt met talrijke uiteenlopende fossielen (koralen, sponzen en schelpen), die donkerder is dan



**Afb. 5**

Schoorsteenmantel met consoles in Notre-Dame-marmer, eerste helft (kwart?) van de 19de eeuw (salon 75/0/4) (© KIK-IRPA, Brussel).

**Afb. 6**

Schoorsteenmantel met consoles in Florence-marmer, eerste helft (kwart?) van de 19de eeuw (salon 73/0/3) (© KIK-IRPA, Brussel).

**Afb. 7**

Schoorsteenmantel in lichtjes troebel wit carraramarmer, 19de / 20ste eeuw (salon 73/+1/3) (© KIK-IRPA, Brussel).

ganggesteente, dat violetachtige of groenachtige schijnsels heeft. Het is een marmer dat typisch is voor het gebied tussen Samber en Maas; traditioneel krijgt het de naam Florence.

### Typologie

De twee schoorsteenmantels van het grote huis – nr. 73 in de Lakensestraat (in de vertrekken 73/0/3 en 73/0/5) – zijn op dezelfde manier geconstrueerd, hoewel die in de kamer aan straatzijde erg onvolledig is bewaard gebleven (zonder de consoles): een bakstenen kern is bekleed met een ensemble van dunne platen en het enige decoratieve element bestaat uit twee zware, gewelfde en geprofileerde consoles, bekroond met een blad dat voor de overgang met het hoofdgestel zorgt. De bovenbladen zijn alleen maar schuin afgekant. De hoekschouw (in vertrek 75/0/4) is complexer, met kleinere en horizontale consoles onder een breed uitspringend bovenblad, waarvan de smalle zijden een drievoudige ringvormige sierlijst hebben – dezelfde als van de zijkanten van de vensterbanken. Er werden twee types mortel aangetroffen: voor de structuren een harde, grijsachtige mortel die eruitziet als cement en een witte gipsachtige plamuur voor de dunne gekleefde elementen.

### Toeschrijving en chronologie

De marmeren schoorsteenmantel met consoles is een veelvoorkomend type dat nooit grondig werd bestudeerd. Hij komt in deze vorm voor vanaf de terugkeer naar antieke stijlen in het midden van de 18de eeuw, wordt algemeen op het einde van deze eeuw en blijft voortbestaan in de volgende eeuw, met al maar losser wordende vormen. Het erg sobere profiel van de twee schoorsteenmantels van het grote huis (nr. 73) kan worden vergeleken met voorbeelden uit het eerste derde van de 19de eeuw, onder meer met een schoorsteenmantel op de verdieping van het voormalige Hôtel Crassier in Luik, die eveneens gemaakt is van dat zeldzame Henriette-marmer. De materiaalkeuze is ook interessant voor de datering, hoewel de geschiedenis van de marmers uit de streek van Boulogne nog grotendeels moet worden geschreven. Ze werden in onze streken geïntroduceerd tijdens

het empire en zouden tot het midden van de 19de eeuw erg in de mode zijn, net als de grijze marmers van de streek tussen Samber en Maas. Op basis van deze gegevens kunnen we voor de twee schoorsteenmantels met verticale consoles een datering voorstellen tussen 1820 en 1830. We kunnen ze dus in verband brengen met de verbouwingen die het echtpaar Godschalk-Duval rond die tijd liet uitvoeren. De minder sobere schoorsteenmantel met horizontale consoles lijkt van iets later te dateren. Zijn lijstwerkpatronen zijn verwant aan bladen van meubilair in de zogenaamde Louis-Philippe-stijl.<sup>4</sup>

### DE ANDERE SCHOORSTEENMANTELS

In andere kamers bevonden zich meerdere marmeren schoorsteenmantels en ook houten, die hier echter niet worden besproken. Ze zijn ofwel te fragmentarisch ofwel van een al te eenvoudige typologie – van het type dat in de loop van de laatste twee eeuwen meestal *capucine* wordt genoemd – voor een betrouwbare datering. Twee schoorsteenmantels in lichtjes troebel wit carraramarmer in kamers op de verdieping van het grote huis (73/+1/2 et 73/+1/3) op het nr. 73 van de Lakensestraat zijn meer uitgewerkt, met een sterk geprofileerde haardrand en schoorsteenblad (afb. 7). Dit erg klassieke model is evenwel moeilijk dateerbaar, net als de gebruikte materialen, die in de hele 19de en 20ste eeuw werden gebruikt. De erg mechanische afwerking van de oppervlakken doet vermoeden dat ze niet erg oud zijn.

Bij wijze van conclusie kunnen we stellen dat de marmeren schoorsteenmantels in de huizen van de Lakensestraat een interessant corpus vormen wat betreft de evolutie van de typologie rond de eeuwwisseling van de 18de en 19de eeuw en ook wat betreft het gebruik van verschillende marmersoorten. Ze zijn bovendien zeldzame materiële overblijfselen van de productie van Dewez binnen een meer intieme context dan die van zijn grote gebouwen.

#### HET MERK VAN DE MEESTER-STEEN- HOUWER JEAN-BAPTISTE CAPITTE (1753-1828)

In de volledig bepleisterde en witgekalkte gevel is geen enkele steen te zien. Aan de achterkant bestaan de stenen elementen alle uit koolstofhoudende crinoïde kalksteen, die traditioneel hardsteen wordt genoemd. Geen enkel van deze elementen lijkt een merkteken te hebben, met uitzondering van een eenvoudig kruis op de fraai geprofileerde poort van de koetsdoorgang. Op de stootborden van de keldertrap van het kleine huis zijn echter wel goed identificeerbare steenmerken te vinden. Op een snel geciseleerde achtergrond van 26 tot 28 slagen per decimeter zijn de hoofdletters BC gegraveerd. Dit is het merk van meester-steenhouwer Jean-Baptiste Capitte (1753-1828), die in Feluy werkzaam was en die bekend is door het onderzoek van Jean-Louis Van Belle. Het is bekend dat hij stenen leverde voor meerdere werven van Dewez (Vlierbeek, Mariemont en Senefte). We kunnen ervan uitgaan dat zijn professionele carrière niet voor zijn twintigste begon, wat betekent dat de vroegste datum voor de levering van deze stootborden en de constructie van deze trap na 1773 moet liggen. VAN BELLE, J.L., "Vie d'une carrière sous le Régime Français ou Le livre de comptes de J.B. Capitte maître perrier à Feluy (1796-1815)", *Mémoires du Cercle de recherches historiques et folkloriques de Braine-le-Château, Tubize et régions voisines*, VIII, 1987, p. 333; VAN BELLE, J.L., *Signes lapidaires. Nouveau dictionnaire. Belgique et Nord de la France*, Artel, Louvain-la-Neuve, 1994.



**NOTEN**

1. Het proefschrift van Muriel Barbier over de schoorsteenmantels van het kasteel van Fontainebleau, met honderden voorbeelden die over een grote tijd verspreid zijn, is tot op vandaag niet uitgegeven. Ze publiceerde hierover slecht enkele syntheseartikelen (onder meer BARBIER, M., 2010 en 2012).
2. DUQUENNE, X., 2004 voor een bewust synthetische benadering.
3. DUQUENNE, X., 1995.
4. MAHIER, Ch., 2003, een van de zeldzame, hoewel ietwat schematische referentiewerken op dit gebied.

**BIBLIOGRAFIE**

- BARBIER, M., 'De marbre et de bronze : un ensemble unique de cheminées conçues sous le Premier Empire au château de Fontainebleau', *Bulletin de la Société de l'Histoire de l'Art français*, année 2009, 2010, p. 257-277.
- BARBIER, M., 'Les cheminées en marbre françaises du XVII<sup>e</sup> au XIX<sup>e</sup> siècle', *L'Estampille - L'Objet d'Art*, 476, 2012, p. 68-77.
- DUQUENNE, X., 'Les travaux de Dewez pour le Duc d'Ursel', *Maisons d'Hier et d'Aujourd'hui*, 105, 1995, p. 20-29.
- DUQUENNE, X., 'L'architecte Laurent Dewez et le marbre', in: CARPEAUX, C. et al., *Pouvoir(s) de Marbres*, Dossier de la Commission royale des Monuments, Sites et Fouilles, Luik, 11, 2004, p. 175-182.
- MAHIER, Ch., *Le marbre d'ameublement, du XVII<sup>e</sup> siècle au début du XX<sup>e</sup> siècle*, Ch. Corlet, Condé-sur-Noireau, 2003.

---

**The marbles on the fireplaces at Hôtel Dewez**


---

*All the marble fireplaces conserved in the two houses are divided into several groups by chronology and type. The first, consisting of three examples, can be attributed to the work of Laurent-Benoît Dewez on the basis of many criteria, including the choice of rare materials and their refined and simple decoration. They are rare examples of the architect's private work. Two fireplaces with broad surrounds can be dated to the first third of the 19<sup>th</sup> century, on account of their profiles and the choice of the marble used, while one fireplace with horizontal consoles is in the Louis-Philippe style. The others are too simple or too timeless to be dated accurately.*



#### REDACTIECOMITÉ

Jean-Marc Basyn, Françoise Boelens, Stéphane Demeter, Paula Dumont, Cecilia Paredes en Brigitte Vander Bruggen, met de medewerking van Anne-Sophie Walazyc voor het kabinet van Charles Picqué, minister-president, belast met Monumenten en Landschappen.

#### SECRETARIAAT

Cindy De Brandt en Linda Evens

#### COÖRDINATIE PRODUCTIE

Koen de Visscher

#### REDACTIE

**Dossier:** Anne-Sophie Augustyniak, Françoise Boelens, Marie-Christine Claes, Ann Degraeve, Emmanuelle Dubuisson, Philippe Sosnowska, Francis Tourneur, Stephan Van Bellingen, Linda Van Dijck, Wivine Wailliez

**Plus:** Ann Degraeve, Catherine Leclercq, Cecilia Paredes, Lazlo Samogyi

#### VERTALING

Gitracom, Hilde Pauwels, Eric Tack

#### NALEZING

Harry Lelièvre, Mia Verstraete en de leden van het redactiecomité

#### VORMGEVING

Jean-Marc Klinkert & Julien Samani  
www.supersimple.be

#### DRUK

Dereume Printing

#### MET DANK AAN

Anne-Sophie Augustyniak, Laetitia Carlier, Philippe Charlier, Julie Coppens, Hilde De Clerck, Florence Doneux, Christian Feuillaux, Emmanuelle Job, Frank Langenaken, Jean-François Ruelle, Jana Sanyova, Marcel Vanhulst, Hugues Van de Walle, Nicolas Wouters, Koninklijk Instituut voor het Kunstpatrimonium (KIK), Belgisch museum van de vrijmetserij.

#### VERANTWOORDELIJKE UITGEVER

Arlette Verkruyssen, directeur-generaal van het Bestuur Ruimtelijke Ordening en Huisvesting, Brussels Hoofdstedelijk Gewest - Directie Monumenten en Landschappen, CCN - Vooruitgangstraat 80, 1035 Brussel

*De artikelen zijn gepubliceerd onder de verantwoordelijkheid van de auteurs. Alle rechten voor het reproduceren, vertalen of herwerken zijn voorbehouden.*

#### HERKOMST VAN DE FOTO'S

Mochten er ondanks onze inspanningen om alle reproductierechten te betalen toch nog gerechtigden zijn die niet gecontacteerd werden, dan worden zij verzocht zich kenbaar te maken bij de Directie Monumenten en Landschappen van het Brussels Hoofdstedelijk Gewest.

#### FOTO OMSLAG

Hôtel Dewez, eretrap met ijzeren leuning, voor de restauratie (© KIK-IRPA, Brussel).

#### LIJST MET AFKORTINGEN

AAM - Archives d'Architecture Moderne  
AR - Algemeen Rijksarchief  
ARB - Académie royale de Belgique  
KBR - Koninklijke Bibliotheek van België  
KIK-IRPA - Koninklijk Instituut voor het Kunstpatrimonium  
KMGK - Koninklijke Musea voor Kunst en Geschiedenis  
MBHG - Ministerie van het Brussels Hoofdstedelijk Gewest - Documentatiecentrum van het Bestuur Ruimtelijke Ordening en Huisvesting

#### ISSN

2034-5771

#### WETTELIJK DEPOT

D/2012/6860/15

**Cette revue paraît également en Français sous le titre BRUXELLES PATRIMOINES**