

Erfgoed Brussel

33

Lente 2020

U



urban.brussels

Dossier **LUCHT,
WARMTE, LICHT**

Details leiden tot perfectie en perfectie is geen detail

(L. da Vinci)

Het klein erfgoed van de technische installaties

Aan de erfgoedwaarde van de architectuur worden uitvoerige beschouwingen en steeds grondigere studies gewijd. Die evolutie is al enkele eeuwen aan de gang, maar nog steeds resten er onderzoeksdomeinen die nog niet ten volle verkend zijn. Aanvankelijk ging de aandacht uitsluitend naar de buitenschil, de structuren en de volumes van de gebouwen die men wenste te vrijwaren. Met uitzondering van enkele prestigieuze gehelen, werden afwerkingen, decors en meubilair over het hoofd gezien. Maar geleidelijk aan ging men ook die elementen beschouwen als een deel van het architecturale werk dat alleen in zijn totaliteit echt ten volle kan worden begrepen. Technische installaties werden lange tijd gezien als een noodzakelijk kwaad. Ze werden bij voorkeur zo discreet mogelijk geïntegreerd in de decors en naarmate er technologische doorbraken werden gerealiseerd, was het gerechtvaardigd om ze te vernieuwen. Tot men begon in te zien dat ze ons heel wat informatie kunnen verschaffen over de geschiedenis van de technieken en de gedragingen van hun gebruikers. Vandaag vormen ze een onlosmakelijk deel van de het concept en de realisatie van het gebouw, en net als andere onderdelen zijn ze het waard om behouden te worden.

De geschiedenis van de huisverlichting leert ons dat het uitzicht, de lichtsterkte en de temperatuur van de lichtbronnen, verkregen door achtereenvolgens uitgeprobeerde technieken, rechtstreeks invloed hadden op de interieurafwer-

king. De keuze van de materialen, de kleuren en zelfs de vormen werd erop afgestemd. De donkere tinten van de eclectische fin de siècle salons, de geometrische vormen van de art-decostroming en de strakke plafonds van de modernistische realisaties danken hun esthetische en functionele rechtvaardiging deels aan de manier waarop de interieurs werden verlicht in deze verschillende periodes.

Verwarmingstechnieken en hun invloed op de keuze en bewaring van de decors genieten de volle aandacht van kunsthistorici, architecten en conservatoren die er studies aan wijden en ze beschouwen als een essentiële parameter die een belangrijke rol speelt in de opvatting, vrijwaring en presentatie van de historische interieurs.

Of het nu gaat om installaties op maat of om massaproductie, door hun uitzicht, de materialen waaruit ze zijn vervaardigd en de decors die hen verfraaien, dragen ze bij tot een globale esthetiek die we steeds moeilijker kunnen in vakjes plaatsen. Van de radiatorkast in neorenaissancestijl - een monumentaal staaltje van ijzerwerk - tot de kleine elektrische schakelaar uit het interbellum - een massaproduct met de elegantie van een art-decopoederdoos voor dames ... Al deze elementen werden ontworpen om te worden geïntegreerd in een specifieke context die zonder hen aan coherentie verliest.

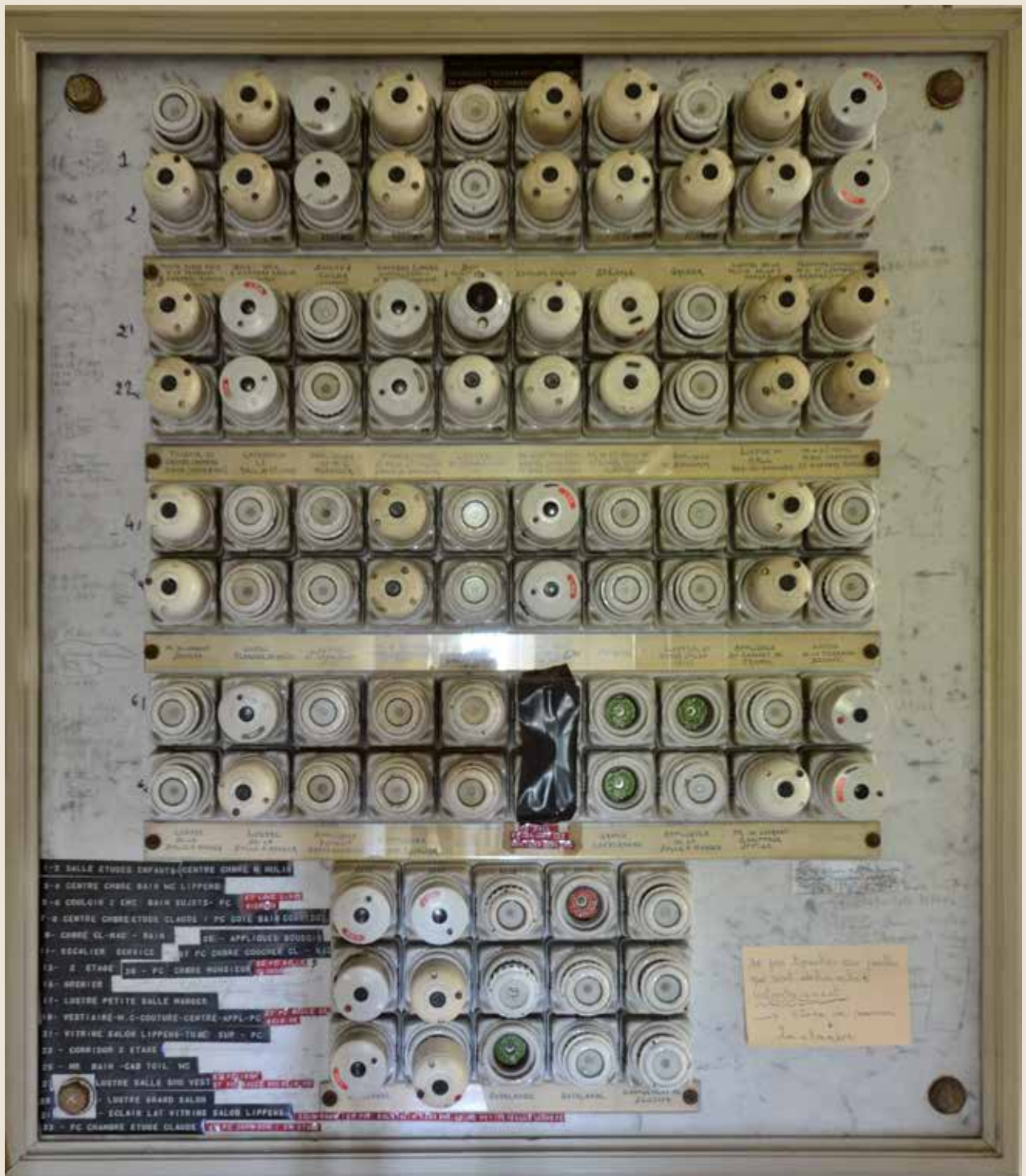
Sommige vormen overleven niet altijd om functionele redenen, maar weer-

spiegelen onze gehechtheid aan visuele tradities. De elektrische lichtbron is daar een sprekend voorbeeld van. De aarzende pogingen uit de jaren 1990 resulteerden uiteindelijk enkel in een heimwee naar de traditionele 'peertjes' van weleer. Zelfs de recentste technologieën worden nog in die o zo vertrouwde vorm aangeboden aan de consument, als ze al niet trachten om de 'vintage' presentaties uit de tijd van Edison weer tot leven te brengen.

De technologische nieuwigheden op het vlak van elektriciteit, verwarming en ventilatie moeten vandaag voldoen aan wettelijke verplichtingen. Conformiteitsattesten van elektrische installaties, EPB-certificaten, periodieke controle van verwarmingsketels, nieuwe regelgevingen op het vlak van energie... verplichten de fabrikanten tot radicale ingrepen die aan een steeds sneller ritme moeten worden doorgevoerd.

Het is daarom de hoogste tijd om de aloude technische installaties aan een nader onderzoek te onderwerpen. Ze zullen dan misschien de aandacht krijgen die ze verdienen en het in sommige gevallen soms zelfs tot de museumcollecties schoppen, in plaats van achteloos in de vuilnisbak te worden geworpen.

Zonder te pretenderen volledig te zijn, bieden we u op de volgende pagina's een iconografie die de diversiteit van het klein erfgoed van de technische installaties mooi illustreert. Ze herinnert aan het bestaan van een reeks dagdagelijkse voorwerpen die geleidelijk



Oud elektrisch schakelbord op marmeren plaat (W. Kenis © urban.brussels).

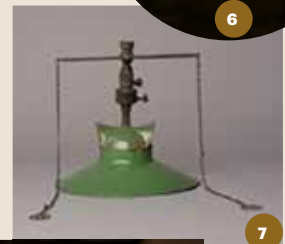
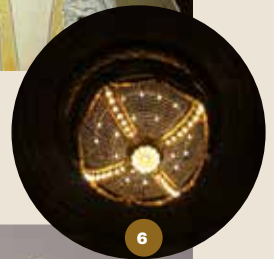
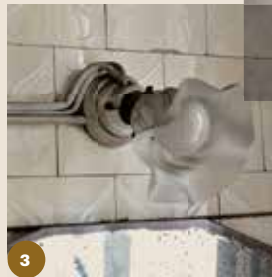
aan in onbruik zijn geraakt en ten slotte volledig verdwenen zijn, en illustreert de verscheidenheid en soms ook schoonheid van bepaalde voorwerpen. Net als de elementen van het decor en het meubilair, verdienen ook deze voorwerpen onze aandacht. En de beslissing

om ze te bewaren, in ere te herstellen of te vervangen door kopieën of hedendaagse uitvoeringen, moet deel uitmaken van een globale bezinning, geleid door de wil om het bebouwde erfgoed te bewaren met al zijn coherentie en complexiteit, met al zijn details.

Vertaald uit het Frans

Vincent Heymans
Architectuurhistoricus





“Het was bijna zes uur, het daglicht dat buiten vager werd trok zich terug uit de overdekte galerijen, die al donker begonnen te worden, en verbleekte achter de hallen, die met trage schaduwen werden gevuld. En in dit nog nauwelijks gedooft licht gingen een voor een de lampen aan waarvan de doorschijnende witte bollen de verre diepten van de afdelingen met fel schijnende manen bezaaiden. Het was een wit schijnsel dat je verblindde, dat zich als de weerschijn van een verschietende ster verspreidde en de schemering wegvaagde. Toen alle lampen brandden, steeg er een verrukt gemompel uit de menigte op, de grote uitstalling van witgoed kreeg onder deze nieuwe belichting de sprookjesachtige schittering van een overwelvend slotkoor. Het leek of deze reusachtige orgie van wit zelf ook brandde, zelf licht werd. Het hooglied van het wit steeg in de ontvlamde blankheid van de dageraad omhoog.”

Emile ZOLA, *In het paradijs voor de vrouw*, vert. David de Jong, L.J. Veen Klassiek, Amsterdam/Antwerpen, 2009)

L'éblouissement blesse l'œil...



la lumière diffuse ménage la vue.

13





15



17



18



16



19

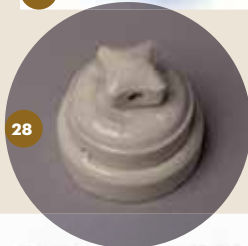


29

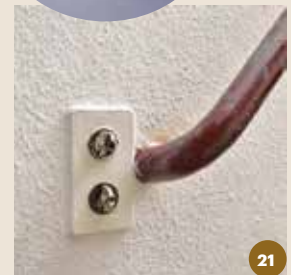
Leo Baekeland vond in 1907, na jaren van onderzoek en proefnemingen, bakeliet uit, de eerste synthetische kunststof. Baekeland was zich maar al te goed bewust dat dit product een enorm potentieel had en diende meteen een patentaanvraag in. Het patent werd hem toegewezen op 7 december 1909. Hij richtte vervolgens zelf fabrieken op (of nam er over) in de VS en Europa om bakeliet te produceren en te verwerken in talloze toepassingen. Een grote marketingcampagne voor zijn product met duizend-en-één toepassingen stak van wal en al snel verschenen talloze voorwerpen uit bakeliet op de markt: radio's, juwelen, auto-onderdelen, rokersartikelen, briefopeners, knopen en uiteraard elektrisch installatiemateriaal. Andere fabrikanten mochten zijn kunststof wel in licentie vervaardigen, maar dit mocht dan niet gebeuren onder de merknaam Bakeliet. Zo koos het Nederlandse Philips ervoor om hun versie 'Philite' te dopen. Rond 1926 verliepen de toegewezen termijnen van Baekelands patenten op bakeliet. Op dat moment kwamen verschillende andere fabrikanten op de proppen met eigen varianten op basis van fenol (en later urueum- en melamine-) harsen, die ze onder een eigen merknaam verkochten. De enige producten die de merknaam 'bakeliet' officieel mogen dragen zijn deze gemaakt door de Bakelite Corporation. Maar die boodschap heeft het brede publiek nooit bereikt. Jan-met-de-pet noemt het materiaal gewoon allemaal 'bakeliet'.



20



28



21



27

Robin Debo, Wetenschappelijk medewerker ETWIE



26



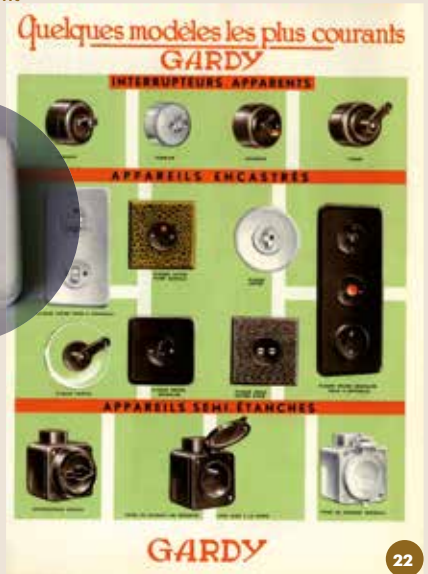
25



24



23



22



30

**Extraits de notre catalogue d'appareils de
CHAUFFAGE**

N° 205 — Echaud pour 1 lit à feu
Longueur 15 cm.
Largeur 13,5 cm.
Hauteur 8 cm.
Liquet noir, pièce Frs 5.-

N° 130 — Modèle E. K. K.
Echaud pour 1 lit à re-
passer.
Liquet noir, pièce Frs 7.-
à repasser nickelé
5-12 kilogrammes.
Pièce, frs 7.50

BECHAUD MIRAL N. K. petit modèle
Longueur 17 cm.
Hauteur 23 cm.
Liquet noir, pièce Frs 10.75
Nickelé 21.00

BECHAUD MIRAL N. K. grand modèle
Longueur 21,5 cm.
Hauteur 27,5 cm.
Liquet noir, pièce Frs 25.50
Nickelé 27.75

N° 105 — Modèle P. K.
Echaud à un feu bou-
chambrée pour lit à
repasser.
Hauteur 33 cm.
Longeur 24 cm.
Hauteur 8 cm.
Liquet noir, pièce Frs 9.50

FOYER DE SALON



32

LES POELES GODIN

Z-000 000000 P O E L E S G O D I N

Etabl. P. GODIN
N. B. GODIN POEELE GODIN
SONT LES MEILLEURS ET LES MOINS CHERS

33



42

"Wat een afstand tussen een kachel en een haardvuur ! Het beeld van een kachel dooft mijn verbeelding uit en maakt me melancholisch: ik hou meer van de ergste kou dan van die flauwe, lauwe, onzichtbare warmte: ik hou ervan om het vuur te zien, het wakkert mijn verbeelding aan (...) Kachels hebben trouwens het nadeel dat men er kouwelijk van wordt; ze komen enkel tot hun recht in voorkamer, in plaatsen waar wordt gegeten en in herbergen waar werklozen hun nietsdoen een plaats geven en zich verschuilen tegen de strenge kou."

(Louis-Sébastien MERCIER,
Le tableau de Paris, 1782-1788)



34

— STOVEN —
NESTOR MARTIN
GAS—KOLEN—COKE

41



39



35



40



38



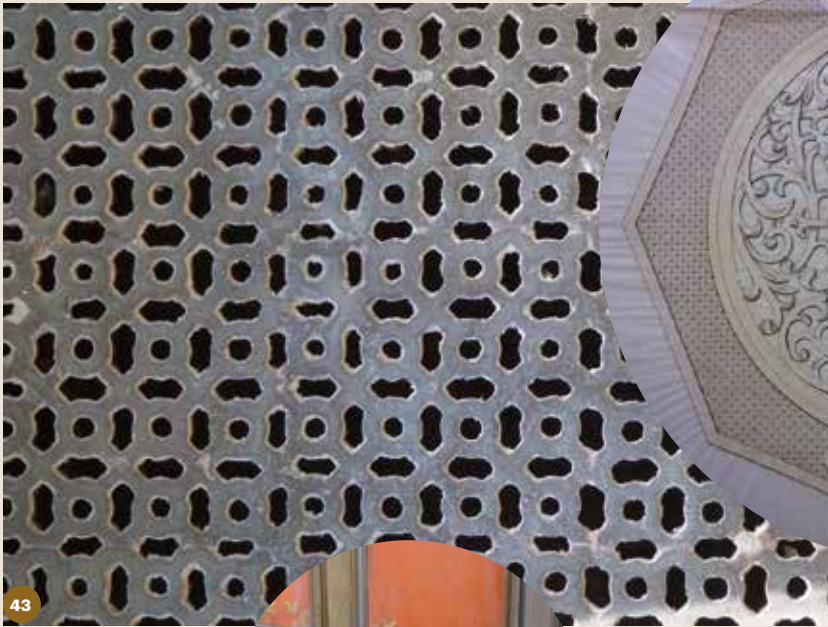
37

**CHAUFFAGE
IDEAL
CLASSIC**

UN SEUL FOYER POUR
TOUTE UNE MAISON

NATIONAL RADIATOR COMPANY
S.A. R. 1. rue de la Harpe TEL 17.04.89 SOCIAL

36



43



44



52



45



51



48



46



50



49



47

Van elektrische 'koterijen' tot algemene voorschriften

De energieleverancier levert elektriciteit tot aan de meterkast. De eigenaar van de woning verdeelt naar behoefte de elektriciteit binnen de woning naar de diverse aansluitpunten en verbruikers. Tot 1980 was de elektriciteitsvoorziening in een woning niet gereguleerd. Bestaande elektrische installaties in oudere woningen waren niet aangepast aan onze moderne behoeften. Er was geen normering of regelgeving. Er ontstond een wildgroei aan uitbreidingen op bestaande elektrische installaties: een soort 'koterijen' op het elektrisch net, uitbreiding na uitbreiding....

Maar het kon ook anders. In de eerste helft van de 20ste eeuw heerst het geloof in vooruitgang en innovatie. Elektriciteit, het fascinerende, onzichtbare en ongrijpbare natuurverschijnsel met eindeloos potentieel, sluit hier perfect op aan. Wie in deze nieuwe spijstechnologie investeert wil er ook mee uitpakken. Industriële elektrische installaties worden een toonbeeld van design en elegantie. Het zijn soms esthetische stilleven, composities van marmer, koper, messing en brons die fier voorzien worden van de gegevens van de fabrikant. Het marmer diende als elektrische isolator. Voor de komst van kunststof werden vooral marmer, keramiek en bakeliet als isolatiemateriaal gebruikt. Ondanks het ouderwetse imago van keramiek en porselein, wordt de keramische isolator, dankzij sterke technische capaciteiten, nog steeds gebruikt bij hoogspanningstoepassingen.

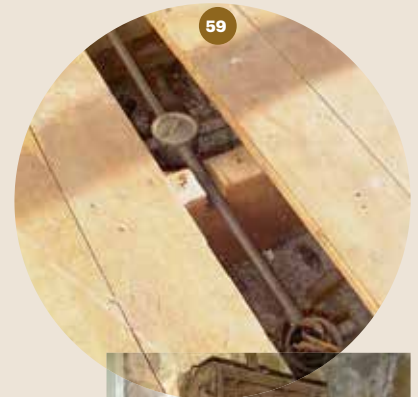
Het isoleren van elektrische componenten en stroomkringen had aanvankelijk enkel als doel een kortsluiting te voorkomen. Voor de veiligheid van personen en het gevaar voor elektrocutie was er nog geen aandacht. In oude installaties lagen nagenoeg alle onderdelen van het schakelbord open en bloot - met een hoog risico op elektrocutie als gevolg. Bovendien waren elektrische toestellen en installaties nog niet voorzien van een aarding die, in geval van defect of een andere oorzaak, de elektrische stroom die uit een toestel ontsnapt niet door het lichaam laat lopen, maar rechtstreeks afleidt naar de aarde.

De meeste elektrische installaties zijn voorzien van zekeringsautomaten, kortweg een automaat. De automaat onderbreekt het elektrische circuit wanneer er bij kortsluiting of overbelasting een te hoge stroomsterkte in de installatie ontstaat. Voor de komst van de automaat, werden elektrische kringen beschermd met een smeltzekering, in de volksmond beter bekend als 'plon'. Smeltzekeringen waren de zwakke plek in een elektrische installatie. Handige huisvaders herstelden ze vaak zelf met een koperdraadje. Hierdoor viel een deugdelijke bescherming weg en nam het risico op brand toe.

Elektriciteit heeft dus zijn voordelen maar dus ook zijn gevaren. Door het toenemend aantal branden en elektrocuties, was er nood aan een regelgeving voor elektrische installaties in woningen. Het Algemeen Reglement op de Elektrische Installaties (AREI) bevat een reeks voorschriften waaraan Belgisch elektrisch materieel en elektrische installaties moeten voldoen. Het werd in 1981 ingevoerd en is ontstaan uit het Algemeen Reglement voor de Arbeidsbescherming (ARAB). Bij verouderde installaties is het raadzaam om ze af te toetsen aan de richtlijnen van het AREI en, waar nodig, oude componenten of toestellen te vervangen. Ondanks de strenge regelgeving, normering, keurmerken en inspecties, doen zich jaarlijks nog veel incidenten voor met slachtoffers als gevolg van brand of elektrocutie.

Michel Delabarre,
Wetenschappelijk medewerker Industriemuseum





p.168 - afb. 1-14

1. « Général électrique », omslag van een publiciteitscatalogus, s.d. (coll. CIVA, Brussels).
2. Gasgloeilichtbrander, staand model (coll. Industriemuseum, V35187).
3. Oude lampfitting en verlichtingsarmatuur van een Brusselse woning (© urban.brussels).
4. « La lampe Philora », Verlichtingsdocumentatie, Philips, index 31/5, Bruxelles, s.d. (coll. CIVA, Brussels).
5. Reclame voor de Auer gasbrander van Privat Livemont, 1896 (© SAB, Affiches 62).
6. Plafondlamp van het Théâtre du Parc te Brussel (© urban.brussels).
7. Luchter voor gasbrander voor hangend gloeikousje (coll. Industriemuseum, V35026).
8. Indirecte verlichting van het plafond van het trappenhuis van de villa Empain (© urban.brussels).
9. Adaptiestuk met 1 lamphouder en 2 stopcontacten van het merk Vynckier (coll. Industriemuseum, V31293-001).
10. Lamp en fitting met geïntegreerd stopcontact in een Brusselse woning (foto V. Heymans).
11. Wandlamp, Movy Club te Vorst (© mbhg.brussels).
12. Art-nouveauwandlamp in de woning Cohn-Donnay (© urban.brussels).
13. Uit : *Projets d'éclairage*, brochure n°4 uitgegeven door de *Société pour le perfectionnement de l'éclairage*, Paris, 1930, p.93 (coll. CIVA, Brussels).
14. Wandlamp van de Villa Empain (© urban.brussels).

p.169 - afb. 15-29

15. « Gardy » omslag van een brochure (ca. 1960) (coll. CIVA, Brussels).
16. Draaischakelaar en stopcontact voor opbouw (coll. Industriemuseum, V31235).
17. Snoerschakelaar (coll. Industriemuseum, V20962).
18. Schakelaar van de villa Empain (© urban.brussels).
19. Hefboomschakelaar (coll. Etwie).
20. Stopcontact van het merk Gardy (coll. Industriemuseum, V10660).
21. Draaischakelaars in een Brusselse woning (© urban.brussels).

22. Reclamefolder van de Belgische firma Gardy, Ukkel-Kalevoet, 1949 (coll. CIVA, Brussels).
23. Tuimelschakelaar (coll. Industriemuseum, V10665).
24. Tuimelschakelaars van de woning Autrique (© urban.brussels).
25. Stopcontact van de woning Saint-Cyr (foto V. Heymans).
26. Stopcontact om in een lamphouder te schroeven (coll. Industriemuseum, V21002).
27. « Niko » catalogus, opbouw materiaal 1, (1956 ?) (coll. CIVA, Brussels).
28. Draaischakelaar van het merk Rapido (coll. Industriemuseum, V20987).
29. « Niko » omslag catalogus n°23, 1950 (coll. CIVA, Brussels).

p.170 - afb. 30-42

30. Radiatorkast van de woning Cohn-Donnay (© ARCHistory/APEB, 2014).
31. « Chaleur et confort par l'électricité » brochure van vzw *Electricité en Union des Exploitations Electriques en Belgique*, Brussel, s.d. (coll. CIVA, Brussels).
32. Reclame-affiche voor Godinkachels (privéverz.).
33. Elektrische straalkachel van het merk Calor (coll. Industriemuseum, V00889).
34. Radiatorkraan van een Brusselse woning (© urban.brussels).
35. Rooster voor een radiator van de villa Empain (© urban.brussels).
36. Reclameplaat (privéverz.).
37. Gaskachel 'Gasiator' van het merk (Prof.) Junkers, 1930-1940 (coll. Industriemuseum, V08230).
38. Gietijzeren radiator van een Brusselse woning (© urban.brussels).
39. Elektrische straalkachel van het merk Nestor Martin (coll. Industriemuseum, V15293).
40. Kachel van een Brusselse woning (foto V. Heymans).
41. Reclameplaat (privéverz.).
42. Verwarmingsetel van de woning Autrique (© urban.brussels).

p.171 afb. 43-52

43. Vloerrooster in het Théâtre du Parc (© urban.brussels).
44. Tekening van H. J. Piron van een verwarmingsrooster van het voormalige *Hôtel*

des Postes et Télégraphes (© ARA, Ministerie van Openbare Werken. Bestuur der Gebouwen. Kaarten en plattegronden van rijksgebouwen, nr.127).

45. Vloerrooster in de woning Seeldrayers (foto G. Van Aelbrouck).
46. Rooster voor een radiator van de villa Empain (© urban.brussels).
47. Ventilatioerooster van de woning Jamaar (foto V. Heymans).
48. Ventilatioerooster van een Brusselse woning (© urban.brussels).
49. Ventilatioerooster van een Brusselse woning (© urban.brussels).
50. Ventilatioerooster in dewoning Autrique (© urban.brussels).
51. Ventilatioerooster scholengroep Josaphat (© urban.brussels).
52. Ventilatioerooster van een Brusselse woning (© urban.brussels).

p.172-173 - afb. 53-62

53. Opeenstapeling van tellers en elektriciteitsorden in de woning Seeldrayers (foto G. Van Aelbrouck).
54. Getuigen van de oorspronkelijke elektriciteitsinstallatie op de zolder van school van de Groendreef (foto V. Heymans).
55. Reclamefolder van de *Ateliers de constructions électriques de Charleroi*, s.d. (coll. CIVA, Brussels).
56. Elektriciteitsbord van de *Movy Club* van Vorst (© mbhg.brussels).
57. Elektriciteitskabels op de gevel van hotel De Bodt (© urban.brussels).
58. Wirwar van kabels in de *Movy Club* van Vorst (© mbhg.brussels).
59. Resten van een oude elektriciteitsinstallatie van de jaren 1920 onder een plankenvloer (foto O. Berckmans).
60. Oude elektriciteitssteller in de woning Saint-Cyr (foto V. Heymans).
61. Oude elektriciteitskabels (foto V. Heymans).
62. Oude hefboomschakelaar van de woning Saint-Cyr (foto V. Heymans).

De woning 'Blondel'

Het discrete huis met 80 plannen dat Henri Beyaert bouwde voor zijn vriendin

CHRISTIAN SPAPENS

ARCHITECT-STEDENBOUWKUNDIGE - DIRECTEUR VAN DE VZW CIDEP
(CENTRE D'INFORMATION, DE DOCUMENTATION ET D'ETUDE DU PATRIMOINE)

Henri Beyaert (1823-1894) dankt zijn faam aan de hoge architecturale kwaliteit van de vele gebouwen die vanaf 1851 volgens zijn plannen werden opgetrokken. Hij ontwierp een indrukwekkend aantal overheidsgebouwen (ministerie van de Spoorwegen, de Post, de Telegrafie en de Zeevaart in Brussel), kerken (kerken van Faulxles-Tombes en van Everberg), burgerlijke gebouwen (Nationale Bank in Brussel en in Antwerpen, station van Doornik) en stedenbouwkundige projecten (de Kleine Zavel). Niettemin bleef hij ook voor privé-opdrachtgevers werken. Hij ontwierp talrijke woningen voor een meestal gegoede clientèle (Charloisesteenweg in Brussel, kasteel van Wespelaar, hotel Kegeljan in Namen enz.).

In de catalogi van het architecturale oeuvre van Beyaert ontbreekt echter systematisch¹ het door hem ontworpen huis in de Warmoesstraat 11 te Sint-Joost-ten-Node². De zorgzame manier waarop dit op het eerste gezicht banale huis werd ontworpen en uitgevoerd, getuigt echter volop van het professionalisme van de architect³.

We kunnen redelijkerwijze aannemen dat Beyaert wilde vermijden dat zijn architecturale stijl onmiddellijk herkenbaar was. Hij bouwde dit huis immers op eigen kosten voor zijn maîtresse Athalie Dhucque, die hij in 1876 ontmoette, en voor hun vier kinderen⁴. De bouw aanvraag werd in maart 1886 door Louise Rambot, een vriendin van Athalie en nicht van de echtgenote van de

architect, bij de gemeente ingediend. Volgens de documenten was het huis bestemd voor een zekere M. Blondel.

Deze discretie is omgekeerd evenredig met de aandacht die Beyaert schonk aan de kleinste details van de bouw en inrichting. Dergelijke aandacht was bij hem weliswaar gebruikelijk, maar verbaast niettemin voor een relatief bescheiden huis: twee traveeën, 6 meter straatgevel, 10,5 meter diepte, twee hoofdvertrekken per verdieping. Zoals voor al zijn prestigieuze projecten weerde Beyaert industrieel vervaardigde onderdelen en schakelde hij bekwame ambachtslui in, die hij precieze instructies gaf. Hij tekende alles zorgvuldig uit: niet alleen de grondplannen, doorsnedes en opstanden, maar ook alle stenen en het raamwerk, het loodnet van het glaswerk, de haken van de kapstok, de balusters van de trap, de spanjoletten, de gordijnroede, de slotplaten, de kranen, grendels en het meubilair – bed, buffetkast, kleerkast. Hij koos zelfs de planten en bepaalde hun precieze plaats in de tuin – glycine, pieris japonica, clematis...

Gespreid over twee jaar⁵, tekende Beyaert ongeveer 80 plannen voor dit huis. Ze zijn zorgvuldig op schaal uitgewerkt en vaak gesigineerd of geparafeerd door de architect. Ze getuigen van dezelfde grote zorg voor compositie en layout die ook is terug te vinden in de tekeningen van zijn deels postuum gepubliceerde album *Travaux d'architecture exécutés en Belgique*⁶. Waar nodig zijn ze voorzien van aantekeningen

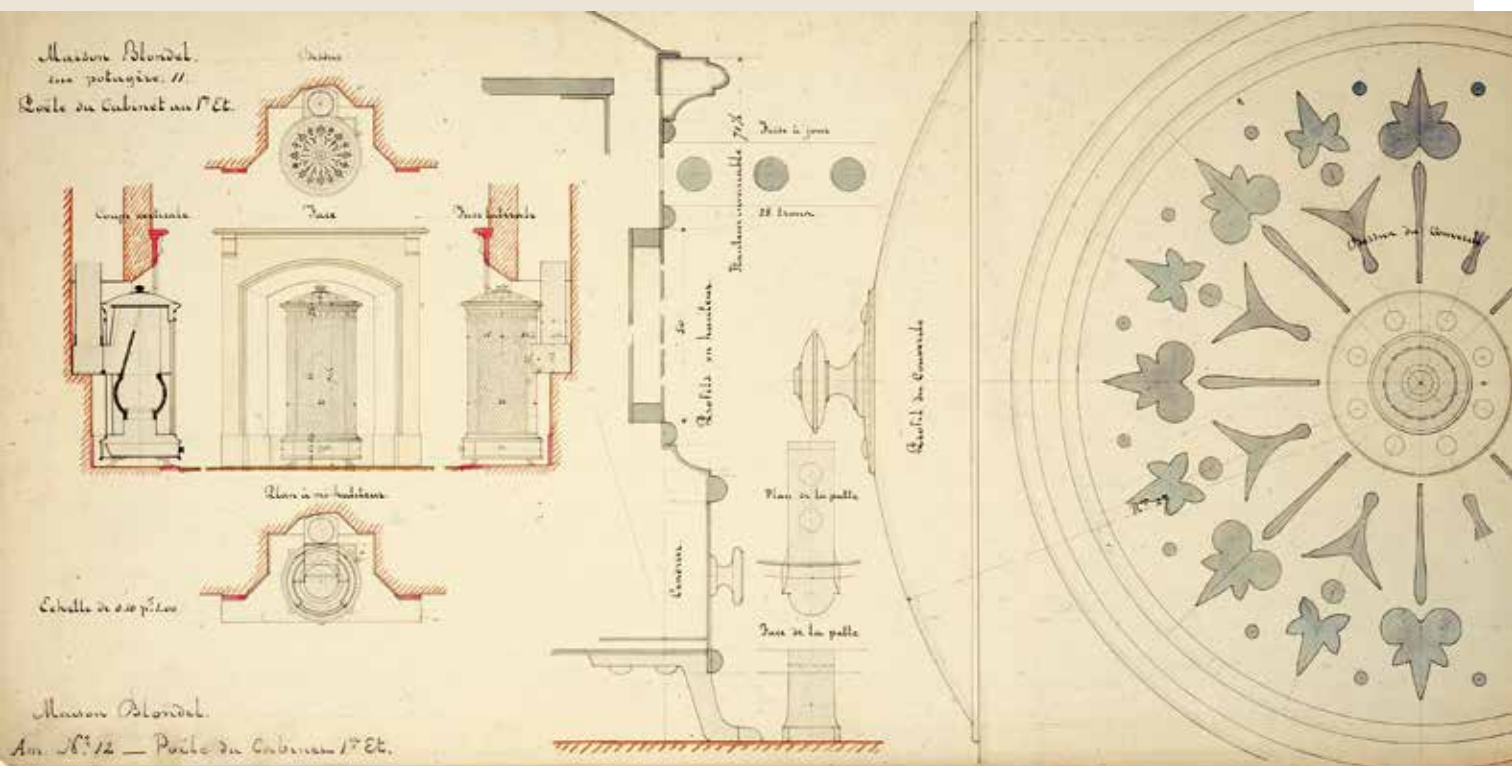
1. Zie bijvoorbeeld <https://fr.wikipedia.org/wiki/HenriBeyaert> of VICTOIR, J. en VANDERPERREN, J., *Hendrik Beyaert. Van Classicisme tot Art Nouveau*, Uitgeverij de Dijle, Sint-Martens-Latem, 1992.

2. Gesloopt begin jaren 1980. Eugène Dhucque had in zijn tuin een stenen fronton uit de 18de eeuw afkomstig van een Gentse herenwoning geplaatst. Toen dit bij de sloop van het huis werd ontdekt, werden de meest waanzinnige hypothesen over de herkomst ervan geponeerd.

3. LOZE, P. en VANDENBREEDEN, J., *Het Huis Blondel van Hendrik beyaert, Warmoesstraat, 11 in Sint-Joost-ten-Node*, Snoeck-Ducaju, Gent, 1993.

4. Onder wie hun oudste zoon, de architect Eugène Dhucque (1877-1955) die zijn hele leven lang zijn vader vurig bewonderde.

5. 1886 en 1887. Deze plannen werden uitgewerkt naarmate de werf vorderde, zo schreef hij op het plan *MEN19 Rayon du bougeoir et tablette de la mansarde contre le voisin* gedateerd met 4 september 1887: *ces ouvrages sont très pressés pour ne pas entraver la peinture.*



Henri Beyaert, woning Blondel, Warmoesstraat te Sint-Joost-ten-Node. Tekening van de kachel van het kabinet op de eerste verdieping. Oorspronkelijke tekening in Oost-Indische inkt en aquarel, 1887, 33,5 x 68 cm (© CIDEP).

met alle nuttige preciseringen voor de ambachtstlui die voor de uitvoering moesten zorgen. Met dit doel werden ze soms aangevuld met typeplannen, hoewel deze vooral bestemd waren voor de medewerkers van zijn bureau, die ze moesten interpreteren in functie van de bijzonderheden van de verschillende opdrachten.

Zoals voor zijn andere projecten maakte Beyaert zijn tekeningen op een dik crèmepapier, meestal op formaat 68 x 33,5 of 67 cm. Om dit constante formaat aan te houden, plooid hij soms de randen geheel of gedeeltelijk om, of zette hij stukken papier aan elkaar. Om ze optimaal te kunnen bewaren, schuinde Beyaert de hoeken af. Als ze later niet werden ingebonden, bewaarde hij zijn tekeningen in laden van wit hout⁷. Beyaert indexeerde al zijn tekeningen op een systematische manier, zowel die voor een specifiek project als de typeplannen: A voor *Architecture*, AM voor *Aménagements* (inrichting), AP voor *Avant-projet* (voorontwerp), CH voor *Charpenterie* (timmerwerk), F voor *Fer* (ijzer), MA voor *Marbres* (marmers), MEN voor

Menuiserie (schrijnwerk), P voor *Pierres* (stenen), PL voor *Plafonds*, enz.

Het fonds waartoe deze tekening behoort, kon gelukkig, en waarschijnlijk integraal, worden gered. Het wordt bewaard in het CIDEP en is een onuitputtelijke bron voor wie deze architectuur als totaalkunstwerk van het einde van de 19de eeuw in al haar aspecten wil bestuderen, een architectuur die niettemin verankerd is in de vernaculaire architectuur die voor verschillende soorten budgetten betaalbaar was. Het geeft een inzicht in alle aspecten van het bouwen en in soms ingenieuze architecturale oplossingen, ook voor technische uitrustingen. In dit opzicht is het fonds onmiskenbaar van grote pedagogische waarde⁸.

Vertaald uit het Frans



6. *Travaux d'architecture exécutés en Belgique par Henri Beyaert, architecte, gravés par Joseph Neyrinck*, [Schaarbeek], 1892-1895.

7. Met de afmetingen 70 x 34 x 5 cm. In het CIDEP is een exemplaar daarvan bewaard.

8. Het is natuurlijk vanuit dit oogpunt dat een reizende tentoonstelling aan het fonds werd gewijd (commissaris Pierre Loze) die in verschillende architectuurscholen werd getoond: Saint-Luc (Sint-Gillis), Sint-Lukas (Schaarbeek), Saint-Luc (Luik), La Cambre (Elsene), Académie (Brussel), en ook in meerdere musea en culturele ruimten: Victor Horta Museum, Musée des beaux-arts de Nancy, Musée d'art et d'industrie de Roubaix, Sint-Gorikshallen...

Hoofredactie

Stéphane Demeter

Redactiecomité

Françoise Cordier, Paula Dumont,
Griet Meyfroots, Valerie Orban en
Cecilia Paredes

Coördinatie dossier

Griet Meyfroots

Coördinatie iconografie

Julie Coppens en Griet Meyfroots

Auteurs/ redactionele medewerking

Jérôme Bertrand, Cécile Cannesson, Robin Debo, Michel Delabarre, Pascal Desmée, Quentin Demeure, Pieter De Raedt, Jelena Dobbels, Claire Fontaine, Christian Frisque, Vincent Heymans, Philippe Lemineur, Gertjan Madalijs, Françoise Marneffe, Sophie Mersch, Griet Meyfroots, Caroline Six, Christian Spapens, Guido Vanderhulst *, Barbara Van der Wee, Tom Verhofstadt

Nalezing

Cate Chapman, Ludo Gobin, Koenraad Raeymaekers, Wim Kenis, Harry Lelièvre, Coralie Smets, Tom Verhofstadt en de leden van het redactiecomité

Vertaling

Gitracom, Hilde Pauwels, Erik Tack, Dynamics Translation, Linguanet

Eindredactie Nederlands

Griet Meyfroots

Eindredactie Frans

Stéphane Demeter

Lijst met afkortingen

AAM – Archives d'architecture moderne
APN - Archives photographiques namuroises
ARA – Algemeen Rijksarchief van België
CIDEP Centre d'information, de documentation et d'étude du patrimoine
CIVA – Centre international pour la ville, l'architecture et le paysage
GAE – Gemeentelijke Archieven van Elsene
GASG – Gemeentelijke Archieven Sint-Gillis
KIK-IRPA – Koninklijk Instituut voor het Kunstpatrimonium / Institut royal du Patrimoine artistique
SAB – Stadsarchief Brussel
SRAB – Société royale d'Archéologie de Bruxelles

ISSN

2034-5771

Wettelijk Depot

D/2020/6860/006

Vormgeving

Polygraph'

Ontwerper van de maquette

Polygraph'

Druk

db Group.be

Verspreiding en abonnementenbeheer

Cindy De Brandt,
Brigitte Vander Bruggen
bpeb@urban.brussels

Bedankingen

Jan De Plus, Vincent Heymans, Serge Goblet, Helen Hermans, Industriemuseum Gent (Michel Delabarre, Brigitte De Meyer en Hilde Langeraert), Michel Provost, Grégory Van Aelbrouck en het team van het Documentatiecentrum van urban.brussels

Verantwoordelijke uitgever

Bety Waknine, Directeur-generaal, urban.brussels (Gewestelijke Overheidsdienst Brussel Stedenbouw en Erfgoed) Kunstberg 10-13, Brussel

De artikelen zijn gepubliceerd onder de verantwoordelijkheid van de auteurs. Alle rechten voor het reproduceren, vertalen of herwerken zijn voorbehouden.

Contact

urban.brussels
Directie Kennis en Communicatie
Kunstberg 10-13, 1000 Brussel
www.erfgoed.brussels
bpeb@urban.brussels

Herkomst van de foto's

Mochten er ondanks onze inspanningen om alle reproductierechten te betalen toch nog gerechtigden zijn die niet gecontacteerd werden, dan worden zij verzocht zich kenbaar te maken bij de Directie Cultureel Erfgoed van het Brussels Hoofdstedelijk Gewest.

Erfgoed Brussel reeds verschenen

001 - November 2011
Terug naar school

002 - Juni 2012
De Hallepoort

003-004 - September 2012
De kunst van het bouwen

005 - December 2012
Hôtel Dewez

Extra nummer 2013
Het erfgoed schrift onze geschiedenis

006-007 - September 2013
Brussel, m'as-tu vu?

008 - November 2013
Industriële architectuur

009 - December 2013
Parken en tuinen

010 - April 2014
Jean-Baptiste Dewin

011-012 - September 2014
Geschiedenis en herinnering

013 - December 2014
Cultusgebouwen

014 - April 2015
Zoniënwoud

015-016 - September 2015
Ateliers, fabrieken en kantoren

017 - December 2015
Stadsarcheologie

018 - April 2016
De Gemeentehuizen

019-020 - September 2016
Stijlen gerecycleerd

021 - December 2016
Victor Besme

022 - April 2017
Art nouveau

023-024 - September 2017
Natuur in de stad

025 - December 2017
Conservatie op de steigers

026-027 - April 2018
Kunstenaarsateliers

028 - September 2018
Het Erfgoed, dat zijn wij!

Extra nummer - 2018
De restauratie van
een uitzonderlijk decor

029 - December 2018
Historische Interieurs

030 - April 2019
Beton

031 - September 2019
Een plaats voor kunst

032 - December 2019
De straat anders bekeken

Alle artikelen kunnen
geraadpleegd worden op
www.erfgoed.brussels



urban.brussels zet resoluut in op de kennismaatschappij en wil met zijn publiek een moment van introspectie en expertise delen over de stedelijke thema's van vandaag. De pagina's van *Erfgoed Brussel* bieden het stedelijk erfgoed in al zijn diversiteit een forum voor open en pluralistische reflectie. *Lucht, warmte, licht* verkent de uiteenlopende dimensies van het technische erfgoed. De actualiteit herinnert ons er immers aan hoezeer het comfort van onze woningen mee ons welzijn bepaalt. Zowel gisteren als vandaag maken architecten gebruik van technische installaties om hun bouwkunst en de performantie ervan ten top te drijven.

Bety Waknine,
Directeur-generaal



U



15 €



ISBN 978-2-87584-190-2