

# ERFGOED BRUSSEL

April 2019 | Nr030

Dossier **BETON**

Varia DE BRUSSELSE REUZEN

DOSSIER

## HET FORUM JEAN COSSE

WAAR BETON EN  
ARCHITECTUUR  
ELKAAR ONTMOETEN

**BRIGITTE DE GROOF**  
ARCHITECT



*Het Forum van het Institut Saint-Luc in Sint-Gillis, recent omgedoopt tot Forum Jean Cosse ter herinnering aan de architect ervan, vervulde in 1989 het Brusselse scholencomplex van de Instituts Saint-Luc, waar artistieke opleidingen zoals architectuur worden gegeven. De auteur, die als architect met Jean Cosse meewerkte aan de realisatie van het Forum, geeft hier een eerstelijnsgetuigenis over de technische, creatieve en sociale dynamiek achter de constructie van dit gebouw.*

Voorbijgangers, wijkbewoners, studenten, architecten,... het gebouw op de hoek van de Ierlandstraat en de Maurice Wilmottestraat in Sint-Gillis spreekt tot ieders verbeelding. Het sluit aan op het gabarit en de geleding van de omliggende panden, maar de ingang contrasteert sterk met die van de aanpalende woningen, omwille van de verschillende functies die in het gebouw gehuisvest zijn. Ingebed in een dicht en coherent stadsweefsel uit het einde van de 19de eeuw, vormt het Forum Saint-Luc, dat in 1989 in gebruik

werd genomen, een uitbreiding van de leslokalen van de *Instituts Saint-Luc* voor artistiek onderwijs. Achter de ingangsdur gaat een ruimte met verrassende perspectieven schuil.

.....  
**DE HISTORISCHE CONTEXT**

Eind 19de eeuw werden op initiatief van broeder Marès-Joseph drie katholieke scholen gegroepeerd op eenzelfde locatie in Sint-Gillis. De hogeschool *Institut Saint-Luc* ontving haar eerste studenten in 1904.

De bakstenen gebouwen in neogotische stijl, met achterliggende binnenplaatsen en tuinen, namen het noordwestelijke deel in van het huizenblok binnen de Ierland-, Wilmotte-, Spanje- en Morisstraat. In de daaropvolgende decennia werd het complex als gevolg van het stijgende aantal studenten en nieuwe pedagogische behoeften gestaag uitgebreid door de aankoop van meerdere aanpalende huizen, die langs binnen en via de tuinen met elkaar werden verbonden. In de jaren 1980 vormde het gebrek



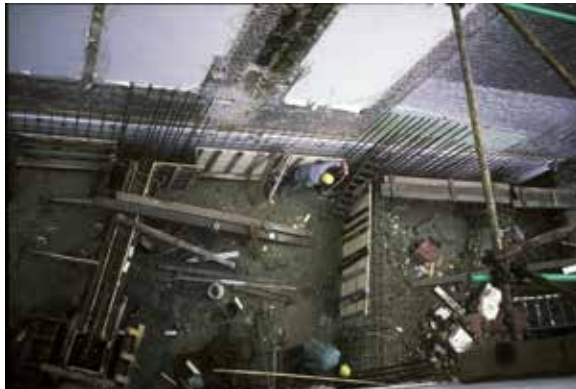
**Afb. 1**  
 Afbraak van het hoekperceel, 1988  
 (© AUCL, Faculté LOCI/Fonds Jean Cosse).



**Afb. 2**  
 Voorbereiding van de gemene muur, kant Maurice Wilmottestraat, voor de stapsgewijze stutting naarmate de afbraak vorderde, 1988 (© AUCL, Faculté LOCI/Fonds Jean Cosse).



**Afb. 3**  
 Schoring van de gemene muur, kant Ierlandstraat, 1988 (© AUCL, Faculté LOCI/Fonds Jean Cosse).



Afb. 4 en 5

De fundering van de muur in geplooid gewapend beton met steunberen, 1988 (© AUCL, Faculté LOCI/Fonds Jean Cosse).

aan grote auditoria een nijpend probleem. Daardoor ontstond het plan om op de hoek van de straat tegenover de hoofdingang van het neogotische complex vier huizen te slopen, die door hun verouderde toestand en onderlinge niveauverschillen niet konden worden verbouwd tot grote leslokalen.

In 1987 werden het ontwerp en de architecturale leiding over de nieuwbouw toevertrouwd aan Jean Cosse,

architect en hoogleraar, en zijn medewerkster Brigitte De Groof. Ze werden geadviseerd door de architecten en hoogleraren Henri Doyen, Roger Homez, Willy Serneels en door de ingenieurs Michel Dierckx, Henri Mouchet en Philippe Coget. Het nieuwe hoekgebouw, bestemd voor de verschillende secties van de *Instituts Saint-Luc*, moest het geheel opnieuw coherentie geven. De werken begonnen in oktober 1988 en omvatten een ontmoetingsruimte

- het Forum -, vier auditoria van uiteenlopende grootte, een architecturaal atelier en sanitaire en technische ruimten. De bouw duurde iets meer dan een jaar.

### EEN MOEILIJKE LIGGING

De grote moeilijkheid van de werken aan het hoekperceel was het waarborgen van de stabiliteit van de aanpalende rijwoningen, zowel tijdens

### BIOGRAFIE VAN JEAN COSSE

Geboren te Emptinne in maart 1931 – overleden te Brussel in september 2016.

Studeerde af als architect in 1954 aan het *Institut Supérieur d'Architecture Saint-Luc* in Doornik. Realiseerde zijn eerste project in 1958: een prototype voor een landelijke sociale woning in opdracht van *La Petite Propriété Terrienne*.

Zijn rijke carrière als architect omvatte diverse realisaties, eerst in België en vanaf 1988 in verschillende streken in Frankrijk:

- rurale gebouwen: boerderijen en silo's;
- woningen: individuele en gegroepeerde woningen;

- plaatsen voor kennisoverdracht: scholen, faculteitsgebouwen en museum;

- sacrale plaatsen: kerken, priorijen en kloosters.

Over zijn werk verschenen bijna 200 publicaties.

Hij ontving talrijke architectuurprijzen en onderscheidingen, waaronder:

- de eerste prijs Van de Ven in 1962;
- de eerste prijs van het *Institut international du Logement* in 1963;
- de eerste prijs van de wedstrijd voor het *Maison Européenne* in 1965;
- de Koninklijke Medaille in 1965;
- de Grote Prijs voor Architectuur van België in 1993.

Als pedagoog heeft hij door zijn

onderwijs en kennisoverdracht een stempel gedrukt op talrijke generaties studenten en architecten:

- hoogleraar architectuur aan het *Institut Supérieur d'Architecture Saint-Luc* in Brussel vanaf 1966;
- docent architecturale compositie aan de *Faculté polytechnique de Mons* vanaf 1969;
- briefwisselend lid van de Koninklijke Academie van België sinds 1976 en lid in 1986, directeur van de Klasse van Schone Kunsten in 1985, emeritus sinds 2013;
- auteur van het boek: COSSE, J., *Initiation à l'art des cathédrales*, Abbaye de la Pierre-qui-Vire, Zodiaque, 1ste ed. 1999, 2de ed. 2001.

de sloop als tijdens de opbouwwerken. Met dit probleem werd van bij de eerste schetsen rekening gehouden (afb. 1). Omdat het aanpalende gebouw in de Maurice Wilmottestraat eigendom was van de *Instituts Saint-Luc*, kon een stuttingsysteem toegepast worden dat samen met de sloop vorderde (afb. 2). Voor de aangrenzende woning in de Ierlandstraat, daarentegen, die een privé-eigendom was, moesten aanzienlijke voorzorgsmaatregelen worden getroffen: er werd geopteerd om de gemene muur over de hele hoogte vrij te laten, met uitzondering van enkele plaatselijke ondersteuning van de vloeren, en er een wand van geplooid gewapend beton tegen aan te bouwen om de stabiliteit te garanderen.



**Afb. 6**  
Afbraak van de hoekgebouwen, 1988 (© AUCL, Faculté LOCI/Fonds Jean Cosse).

### Gefaseerde afbraak

In een eerste fase werd alleen het huis op nr. 54 in de Ierlandstraat gesloopt, waarbij de hoekconstructie intact werd gelaten om er de stutten tegen te plaatsen en de laterale druk op te vangen (afb. 3). De eerste bodemtests, die vóór de sloop niet mogelijk waren, konden nu worden uitgevoerd en bevestigden de slechte kwaliteit van de zanderige ondergrond. Om dit probleem op te lossen werd gekozen voor diepfunderingsputten, waarvan de eerste zes bestemd waren voor de funderingen van de muur in geplooid

gewapend beton en hun steunberen (afb. 4 en 5). De uitstekende delen van de gemene muur werden verwijderd en deze werd beschermd door een ondoorlatende plastic film die als verloren bekisting diende. Vervolgens werden er polystyreenplaten aangebracht om de film te scheiden van de betonmuur, die gegoten werd per element van 1,25 meter hoogte. Daarop volgde de sloop van de hoekgebouwen, met uitzondering van de keldermuren, die behouden werden om de trottoirs niet te destabiliseren (afb. 6).

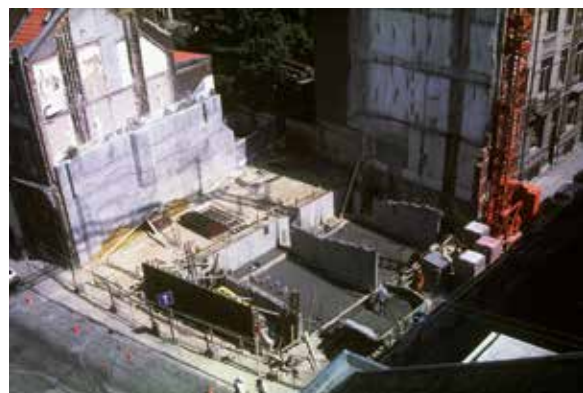
### Structurele keuzes

Deze kunnen als volgt worden samengevat (afb. 7-22):

- De mandelige muur in de Ierlandstraat werd gestut door een wand in geplooid gewapend beton.
- Een ringbalk rondom het gebouw verstevigde de bestaande keldermuren, zorgde voor hun verbinding met de funderingszolen die steunen op de funderingsputten en ving de belasting van de gevel op.
- Binnen in het gebouw concentreert de belasting zich op twee



**Afb. 7**  
Werk op kelderniveau. Totaalbeeld, 1988 (© AUCL, Faculté LOCI/Fonds Jean Cosse).



**Afb. 8**  
Werk op niveau begane grond, 1988 (© AUCL, Faculté LOCI/Fonds Jean Cosse).





**Afb. 9**  
Detail van de wapening voor de ronde kolom, 1988-1989 (© AUCL, Faculté LOCI/Fonds Jean Cosse).



**Afb. 10**  
Detail van de ringbalk van de kelders, 1988-1989 (© AUCL, Faculté LOCI/Fonds Jean Cosse).



**Afb. 11**  
Detail van de gevelmuur in aanbouw, 1989 (© AUCL, Faculté LOCI/Fonds Jean Cosse).



**Afb. 12**  
De kolommen aan de straatkant van de benedenverdieping in aanbouw, 1988-1989 (© AUCL, Faculté LOCI/Fonds Jean Cosse).



**Afb. 13**  
Wapeningen van de aula's, 1989 (© AUCL, Faculté LOCI/Fonds Jean Cosse).



**Afb. 14**  
Bekistingen van de betonmuur tegen de gemene muur, kant Ierlandstraat, 1989 (© AUCL, Faculté LOCI/Fonds Jean Cosse).



**Afb. 15**  
De aula's op het tweede niveau in aanbouw, panoramisch zicht, 1989 (© AUCL, Faculté LOCI/Fonds Jean Cosse).



**Afb. 16**  
Bekisting van de muur in gewapend beton van de bovenbouw, 1989 (© AUCL, Faculté LOCI/Fonds Jean Cosse).



**Afb. 17**  
Detail van de steunen van het dakgebinte, 1989 (© AUCL, Faculté LOCI/Fonds Jean Cosse).



**Afb. 18**  
Plaatsing van de prefabelementen van het dakgebinte op de hoek, 1989 (© AUCL, Faculté LOCI/Fonds Jean Cosse).



**Afb. 19**  
Plaatsing van alle dakspanten. Panoramisch zicht, 1989 (© AUCL, Faculté LOCI/Fonds Jean Cosse).



**Afb. 20**  
Plaatsing van de gordingen, 1989 (© AUCL, Faculté LOCI/Fonds Jean Cosse).

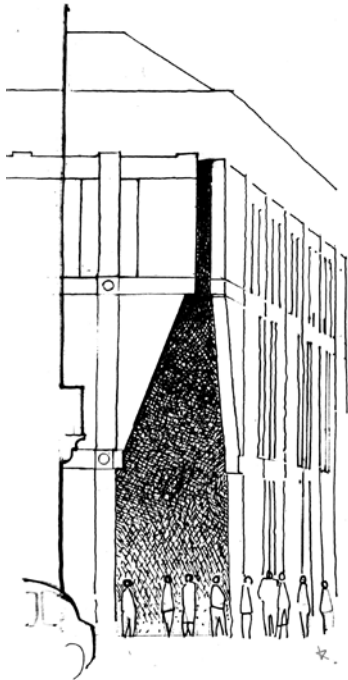


**Afb. 21**  
Detail van de steunen van het dakgebinte en de kroonlijst, 1989 (© AUCL, Faculté LOCI/Fonds Jean Cosse).

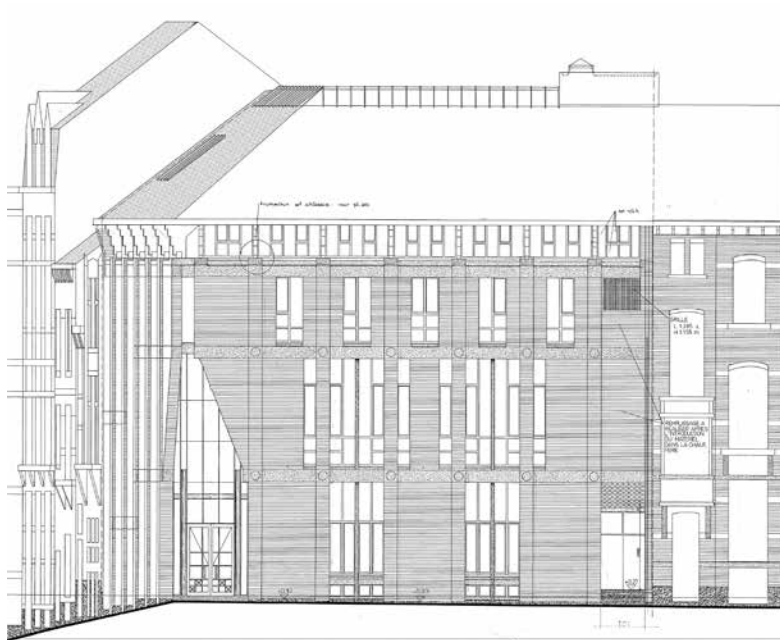


**Afb. 22**  
De aluminiumstructuur van de lichtkoepel in de nok, 1989 (© AUCL, Faculté LOCI/Fonds Jean Cosse).





**Afb. 23**  
Schets van architect Jean Cosse, 1990  
© AUCL, Faculté LOCI/Fonds Jean Cosse).



**Afb. 24**  
Plan nr. 7: zuid-westgevel (Maurice Wilmottestraat), gedateerd januari 1988 (© AUCL, Faculté LOCI/Fonds Jean Cosse).

onafhankelijke betonwanden die de vloeren van de auditoria dragen en op vier grote ronde zuilen die plaatselijk de circulatieruimten, trappen en galerijen dragen. Dat alles uitgevoerd in gewapend beton op funderingsputten.

- De mandelige muur in de Wilmottestraat wordt gestut door de travee met de brandtrappen die verbonden zijn met de betonwand van de auditoria.

## HET ARCHITECTURALE UITGANGSPUNT

De trapeziumvorm van het perceel en de helling van de straten gaven aanleiding tot een bijzondere oplossing voor de hoek en een gediversifieerde uitwerking van de binnenruimte die waarneembaar is over de hele hoogte van het gebouw (afb. 23-32).

De hoekaansluiting van de gevels is volledig opengewerkt op de begane grond, om weer samen te komen in het hogere deel en zo een doorlopende steun te bieden aan het dak. De uitkragende bakstenen van de gevels lijken de leegte te tartten zonder de krachtlijnen van het materiaal te negeren. Het hoekelement waar zich de ingang bevindt die naar de ruimte van het Forum leidt – de plaats voor samenkomsten, tentoonstellingen en feesten – zorgt voor transparantie vanaf het kruispunt tot in de binnenzijde van het bouwblok. Het spel van open en gesloten vlakken en de lichtinval die verandert volgens het ritme van de uren en de seizoenen, vult de ruimte met poëzie en herkenningspunten. Als dagelijkse doorgang voor de studenten die van de straat naar de tuin lopen of van de ene verdieping naar de andere op weg naar de verschillende auditoria, verrast de grote

hal door de monumentaliteit van de trappen en de betonnen galerijen die er doorheen lopen, evenals door de vrije hoogte langs de geplooid betonmuur, tot aan de vensters in de nok. Het doorkruisen van de circulatieruimten zorgt zowel binnen als in de openbare ruimte voor verrassende ruimtelijke ontdekkingen en zichten op het sferische werk van Albert Flocon, getiteld  $4\pi R^2$ .

Langs de mandelige muur in de Wilmottestraat biedt een travee met een constante breedte plaats aan de noodtrappen en een liftkoker. Ze omvat ook het verwarmingssysteem dat is ingewerkt in een gecompartmenteerde nis die vanaf de straat toegankelijk is via een demonteerbaar luik. De auditoria, omkaderd door twee dragende wanden in gewapend beton, bevinden zich tussen het Forum en de noodtrappen. Ze zijn regelmatig van vorm, met





**Afb. 25 en 26**

Einde van de werken, de monumentale ingang op de hoek en detail, 1989 (© AUCL, Faculté LOCI/Fonds Jean Cosse).



**Afb. 27 en 28**

Het bouwsysteem bepaalt de interieuresthetiek, 1989 (© AUCL, Faculté LOCI/Fonds Jean Cosse).

**Afb. 29**

Plan nr. 12: doorsnede I-J, 1988 (© AUCL, Faculté LOCI/Fonds Jean Cosse).

rechte wanden, overvloedig verlicht en voorzien van oplopende zitplaatsen die een goed zicht bieden op de borden en projectieschermen. Twee kleine auditoria met een vijftigtal plaatsen op de begane grond en twee andere met respectievelijk 130 en 150 plaatsen op de hogere etages zijn bestemd voor de theo-

retische vakken. Een ruim tekenatelier zit ingekapseld onder het dak en bestaat de volledige oppervlakte, nog aangevuld met een kleine mezzanine voor werkvergaderingen. De sanitaire voorzieningen en technische uitrusting bevinden zich in de kelderverdieping, een ruimte die slechts weinig daglicht ontvangt.

.....  
**MATERIALITEIT**

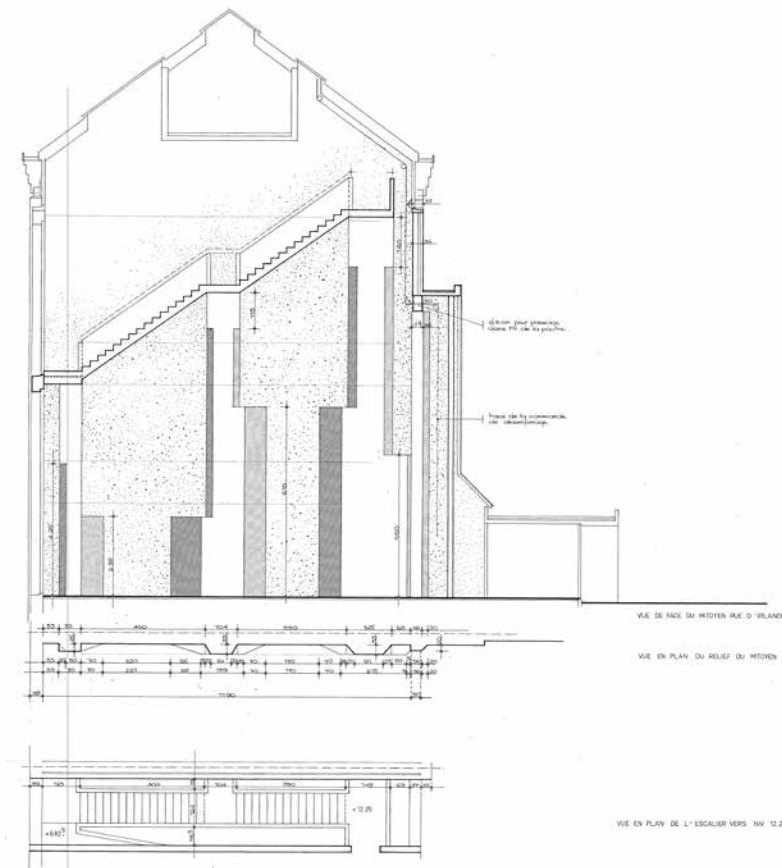
Er is zo veel mogelijk gekozen voor natuurlijke materialen, omwille van hun kleur en textuur. Ze vangen het licht op en creëren een variatie aan sferen maar geven ook diepte aan de ruimten. Bovendien dragen de uitvoering van het metselwerk,



**Afb. 30**  
Detail van de muur in geplooid gewapend beton, kant Maurice Wilmottestraat, 1989 (© AUCL, Faculté LOCI/Fonds Jean Cosse).



**Afb. 31**  
Detail van de trap, 1989 (© AUCL, Faculté LOCI/Fonds Jean Cosse).



**Afb. 32**  
Plan nr. 13: binnenzicht E-F van de mandelige muur in de Ierlandstraat – plan en bovenaanzicht, 1988 (© AUCL, Faculté LOCI/Fonds Jean Cosse).

het geprefabriceerd architectonisch beton, het ter plaatse gegoten gewapend beton en de dakgebinten in gelijmd lamellenhout bij tot een heldere lezing van de constructielogica van het gebouw. Het beton is op traditionele, bijna ambachtelijke wijze gegoten, waarbij de bekistingen van houten latten hun afdruk vol grafische nuances op de wanden hebben achtergelaten. De betonwanden, trappen, leuningen, ronde zuilen en consoles die alle wisselende nuances van het licht weerkaatsen, brengen de ruimte tot leven. Wachtwapeningen zorgen voor structurele continuïteit tussen alle betonelementen, zowel gegoten als geprefabriceerd, en versterken deze, waardoor de stevigheid van het volledige gebouw nog toeneemt. De hoek gevormd door de gevels in het bouwblok is smal en terugwijkend uitgewerkt en bestaat uit een sas die in verbinding staat met het parcours doorheen de tuinen en uit een glazen wand die het Forum over zijn hele hoogte verlicht.



## INTEGRATIE IN DE STAD

Dit hoekgebouw is veel meer dan een noodzakelijke uitbreiding voor het stijgende aantal studenten die les volgen aan de verschillende afdelingen van de *Instituts Saint-Luc*. Het bracht een zorgzame vernieuwing in de wijk doordat het verouderde huizen verving, terwijl het als stedenbouwkundige ingreep het nodige respect voor de omgeving toonde. Vooreerst werd de bouwhoogte afgestemd op de aanpalende gebouwen en werden hoogteverschillen subtiel weggewerkt door het beglaasde bovendeel van de gevels, dat tevens voor daglicht en uitzicht zorgt in het tekenatelier. Ook de zadeldaken met hun brede beschermende kroonlijsten sluiten aan op die van de aangrenzende woning in de Wilmottestraat. Tot slot treedt de geleiding van de buitenschil, met uitspringende en terugwijkende delen die de gevel benadrukken, in dialoog met het zeer coherente weefsel van de naburige bebouwing.

In antwoord op de verticale ritmes van de straat vertonen de gevels reliëfs die de volledige hoogte beslaan. Pilasters benadrukken de stevigheid van het baksteenparement en markeren de assen van de kolommen die het dakgebinte ondersteunen. De elementen in glad beton, hier en daar afgewerkt met medallions, markeren de vloerniveaus en gaan in dialoog met het natuurstenen lijstwerk van de oude huizen. Zeer dunne vensterdampen van architectonisch beton, die interageren met de tracés van de traditionele raamkozijnen en rusten op drempels van eveneens geprefabriceerd beton, verdelen de vensteropeningen in de breedte en verlenen ze elegante proporties. De opstanden die over drie registers lopen, eindigen bovenaan in een betonnen bekroning die de metalen verankeringen bevat voor de kapsanten in gelijmd lamellenhout waarop de dakconstructie rust.

## EEN FIJNGEVOELIG ANTWOORD

Het Forum van de *Instituts Saint-Luc*, vandaag omgedoopt tot Forum Jean Cosse, roept na 30 jaar gebruik nog altijd emoties en belangstelling op. De programmatische, contextuele en constructiebeperkingen kregen in dit gebouw een coherente en innovatieve oplossing. Het gebouw vormt een synthese van de architectuur die Jean Cosse zijn hele leven nastreefde, met als aandachtspunten: prioriteit voor de gebruikers, kwalitatieve synergie tussen materiaal en structuur, ruimten met veel daglicht, de rijkdom van de omgevingscontext, plaatsen die verwonderen.

*Vertaald uit het Frans*

## BIBLIOGRAFIE

- PUTTEMANS, P., « Extension de l'Institut d'architecture Saint-Luc », in *A+*, n°107, Brussel, 1990, pp. 45-46.
- PUTTEMANS, P., « Le Forum, auditorioires de l'Institut Supérieur d'Architecture St-Luc – Saint-Gilles », in *Question 11. Façades bruxelloises, au tournant du siècle*, Brussel, 1992, pp. 92-95.
- DE GROOF, B., VERLEYEN, J.-P., *Jean COSSE. Une architecture à la rencontre de l'Homme. Guide de réalisations en Région bruxelloise et en Brabant wallon*, coll. CROguide, uitg. LOCI UCL, Brussel, 2018, pp. 22-25.

## NOOT

De vele plannen, documenten en foto's van dit project werden recent samengebracht in het Fonds Jean Cosse, dat afhangt van de archieven van de UCL, Faculté LOCI; ze worden momenteel geïnventariseerd.

## Forum Jean Cosse Concrete meets architecture

Situated at the corner of Rue d'Irlande and Rue Wilmotte in Saint-Gilles, the Forum Jean Cosse is part of a dense, coherent urban fabric dating from the late 19th century. Built to replace dilapidated houses, it includes a meeting space, four auditoriums of various sizes, an architecture workshop, sanitary facilities and technical equipment, all encompassed within a space that is in keeping with the heights, contours and profiles of the neighbouring buildings. With features including brick masonry, bands of architectural concrete, mullioned windows, and a windowed top floor, the façades initiate an understated dialogue with the surrounding neighbourhood. The entrance, clearly defined at ground level, narrows towards the top and leads to a large open-plan lobby, the Forum, with walls bare along their entire height and traversed by concrete stairs and walkways supported by four imposing round columns. From the side, natural light accentuates the relief of the pleated shell supporting the party wall. The auditoriums are positioned between two reinforced-concrete structural shells that support the floors and tiers of seats.

Natural materials have been selected for their colours and texture, and the use of brickwork, prefabricated architectural concrete, reinforced concrete (poured on site) and the laminated wooden framework all contribute to the visual clarity and constructive logic of the building.

---

## COLOFON

### REDACTIECOMITÉ

Jean-Marc Basyn, Françoise Cordier,  
Stéphane Demeter, Paula Dumont,  
Murielle Leseqque, Griet Meyfroots,  
Valérie Orban, Cecilia Paredes,  
Brigitte Vander Bruggen

### EINDREDACTIE NEDERLANDS

Griet Meyfroots

### EINDREDACTIE FRANS

Stéphane Demeter

### REDACTIESECRETARIAAT

Stéphane Demeter en Murielle Leseqque

### COÖRDINATIE DOSSIER

Jean-Marc Basyn

### COÖRDINATIE ICONOGRAFIE

Julie Coppens en Jean-Marc Basyn

### AUTEURS/ REDACTIONELE MEDEWERKING

Jean-Marc Basyn, Brigitte De Groof,  
Rika Devos, Bernard Espion,  
Jean-Paul Heerbrant, Isabelle Lecocq,  
Marc Meganck, Griet Meyfroots,  
Cecilia Paredes, Michel Provost, Benoît  
Schoonbroodt, Christian Spapens,  
Anne Totelin, Brigitte Vander Bruggen,  
Céline Vandewynckel, Aurélie Vermijlen

### VERTALING

Gitracom, Hilde Pauwels,  
Ubiqu Belgium NV/SA

### NALEZING

Cate Chapman – Skylark Academic &  
Book Editing, Koenraad Raeymaekers,  
Harry Lelièvre, Wim Kenis, Coralie  
Smets, Tom Verhofstadt en de  
leden van het redactiecomité

### VORMGEVING

Polygraph'

### ONTWERPER VAN DE MAQUETTE

The Crew communication nv

### DRUK

Graphius Brussels

### VERSPREIDING EN ABONNEMENTENBEHEER

Cindy De Brandt,  
Brigitte Vander Bruggen  
bpeb@urban.brussels

### BEDANKINGEN

Philippe Charlier, Alfred de Ville de  
Goyet, Bernard Espion, Armande  
Hellebois, Wim Kenis, Pierre-Yves Lamy,  
Michel Provost, Guido Stegen

### VERANTWOORDELIJKE UITGEVER

Bety Waknine, directeur-generaal,  
Urban.brussels (Gewestelijke  
Overheidsdienst Brussel  
Stedenbouw en Erfgoed)  
Kunstberg 10-13, Brussel

De artikelen zijn gepubliceerd  
onder de verantwoordelijkheid  
van de auteurs. Alle rechten voor  
het reproduceren, vertalen of  
herwerken zijn voorbehouden.

### CONTACT

Directie Cultureel Erfgoed  
Kunstberg 10-13, 1000 Brussel  
www.erfgoed.brussels  
bpeb@urban.brussels

### HERKOMST VAN DE FOTO'S

Mochten er ondanks onze inspanningen  
om alle reproductierechten te betalen  
toch nog gerechtigden zijn die niet  
gecontacteerd werden, dan worden  
zij verzocht zich kenbaar te maken bij  
de Directie Cultureel Erfgoed van het  
Brussels Hoofdstedelijk Gewest

### LIJST MET AFKORTINGEN

ARA – Algemeen Rijksarchief  
AUCL - Archives de l'université  
catholique de Louvain-la-Neuve  
CIDEP - Centre d'Information, de  
Documentation et d'Etude du Patrimoine  
GASJN – Gemeentearchieven  
Sint-Joost-ten-Node  
GASPW - Gemeentearchieven  
Sint-Pieters-Woluwe  
GOB - Gewestelijke  
Overheidsdienst Brussel  
KIK-IRPA – Koninklijk Instituut voor  
het Kunstpatrimonium / Institut  
royal du Patrimoine artistique  
KMSKB – Koninklijke Musea voor  
Schone Kunsten van België  
KUL - Katholieke Universiteit Leuven  
SAB – Stadsarchief Brussel  
ULB - Université libre de Bruxelles  
VUB - Vrije Universiteit Brussel

### ISSN

2034-5771

### WETTELIJK DEPOT

D/2019/6860/007

Cette revue paraît également  
en Français sous le titre  
*Bruxelles Patrimoines*.



## Erfgoed Brussel Reeds verschenen

001 - November 2011  
Terug naar school

002 - Juni 2012  
De Hallepoort

003-004 - September 2012  
De kunst van het bouwen

005 - December 2012  
Hôtel Dewez

Extra nummer 2013  
Het erfgoed schrijft onze geschiedenis

006-007 - September 2013  
Brussel, m'as-tu vu ?

008 - November 2013  
Industriële architectuur

009 - December 2013  
Parken en tuinen

010 - April 2014  
Jean-Baptiste Dewin

011-012- September 2014  
Geschiedenis en herinnering

013- December 2014  
Cultusgebouwen

014- April 2015  
Zoniënwood  
015-016 - September 2015  
Ateliers, fabrieken en kantoren

017 - December 2015  
Stadsarcheologie

018 - April 2016  
De Gemeentehuizen

019-020 - September 2016  
Stijlen gerecycleerd

021 - December 2016  
Victor Besme

022 - April 2017  
Art nouveau

023-024 - September 2017  
Natuur in de stad

025 - December 2017  
Conservatie op de steigers

026-027 - April 2018  
Kunstenarsateliers

## Laatste nummers



028 - September 2018  
Het Erfgoed, dat zijn wij!



Extra nummer - 2018  
De restauratie van  
een uitzonderlijk decor



029 - December 2018  
Historische Interieurs



urban  
.brussels

BUP BRUXELLES URBANISME ET PATRIMOINE  
BSE BRUSSEL STEDENBOUW EN ERFGOED

15 €



ISBN 978-2-87584-180-3