

ERFGOED BRUSSEL



April 2018 | Nr026-027

Dossier **KUNSTENAARSATELIERS**

Varia **INTERIEURINRICHTING VAN HET KIK**
GESPREKKEN OVER IMMATERIEEL ERFGOED

HET ATELIER EN WOONHUIS VAN PIETER BRAECKE IN BRUSSEL

*DRIE STAPPEN VAN
DEN STEENWEG NAAR
LEUVEN, EN TWEE
VAN DE KAZERNE DER
KARABINIERS*

MARCEL M. CELIS

KUNSTHISTORICUS, VOORMALIG LID VAN DE
KONINKLIJKE COMMISSIE VOOR MONUMENTEN
EN LANDSCHAPPEN VAN HET BRUSSELS
HOOFDSTEDELIJK GEWEST, EREVOORZITTER
VAN EPITAAF VZW



Pieter Braecke in zijn atelier, omstreeks 1898. Op de voorgrond zijn *Bûcheronne/De Winter*, voor de Kruidtuin in Sint-Joost-ten-Node, rechts *L'Oiseau de Proie*, gespiegelde weergave (© Charliermuseum, Sint-Joost-ten-Node).

VERWACHT VAN EEN BEELDHOUWERSATELIER GEEN ARCHITECTURALE OF ESTHETISCHE KWALITEITEN. HET IS EEN WERKPLAATS, KIL OMWILLE VAN DE ZACHTE KLEI ALOM EN VOCHTIGE DOEKEN DIE DE SCHETSEN OMWIKKELEN, STOFFIG OMWILLE VAN HET GIPS EN HET GEBRUIK VAN SCHUURALAAM, PIJNLIJK VOOR DE OREN WANNEER HAMER EN BEITEL WORDEN GEHANTEERD. *Pieter Braecke is reeds 40 vooraleer hij in een nieuwe buitenwijk van Brussel Stad een atelier op maat laat bouwen. Hier ontstaat ordo ab chaos: maat en schoonheid uit chaos en materie. De kunstenaar raakt er in de ban van zijn model, ontvangt er een zeldzame recensent, een klant en geregeld Victor Horta, vriend en beschermheer, die hij het ontwerp toevertrouwt van een discrete eigen woning. Aan de hand van getuigenissen, een evocatie van de genius loci, maar ook, naar Louis Couperus, ‘van oude mensen, de dingen, die voorbijgaan ...’.*

Het is 10 november 1938, 7 uur, slechts een etmaal vóór de 20ste herdenking van de Wapenstilstand, wanneer de 80-jarige Pieter Jan Braecke in zijn landelijk buitenverblijf in Nossegem de geest geeft "zonder dat zijn talrijke vrienden in de Kunstwereld konden vermoeden dat zijn einde nabij was. Volgens zijn verlangen werd hij in alle eenvoud, doch godsdienstig begraven, zonder dat zijn overlijden kenbaar werd gemaakt, zoals het gebeurt met een ijslandvaarder die tijdens ene lange reis aan boord overlijdt."¹ Wanneer enige tijd later in zijn atelier in Brussel het gipsmodel wordt aangetroffen van het grafbeeld dat hij voor zichzelf ontworpen had – een oude pelgrim met staf en kind, "muette mais éloquente proclamation de la continuité de la Vie, l'enfance succédant à la vieillesse sur un sol jonché des emblèmes de la mort"² (afb. 1) – verklaart Victor Horta zich bereid het grafteken te fina-

liseren. De uitvoering ervan vertrouwt hij toe aan *praticien* Gustave Dejonckeere, in Sint-Lambrechts-Woluwe³. Zelf tekent hij nog – in mei 1943 en moeizaam – de bijbehorende stenen sokkel. Horta is dan reeds 82 en ziek.

Pieter Braecke (Nieuwpoort 1858 – Nossegem 1938) en Victor Horta (Gent 1861 – Elsene 1947) zijn oude kompanen. Mogelijk kruisen hun paden op één van de muzikale avonden die de beeldhouwer Charles Van der Stappen (Sint-Joost-ten-Node 1843 – Brussel 1910) reeds vanaf 1886 zijn vrienden en kennissen aanbiedt in zijn atelier aan de Oudergemlaan in Etterbeek. "Il avait bonne table et grands amis" weet Horta zich decennia later te herinneren⁴, doelend op Van der Stappen, maar ook "Pierre Braecke et Meunier entraient un peu plus tard dans mon amitié"⁵. De vroegste getraceerde samenwerking tussen Horta en Van



Afb.1

Eigen grafsculptuur van Pieter Braecke, begraafplaats van Nossegem (foto van de auteur, 2008).

der Stappen – "des socles pour des figures au château d'Ardenne"⁶ – zou dateren van 1893⁷. Vier jaar later, in 1897, wordt het wedstrijdontwerp van Braecke en Horta voor een her-



Afb. 2

Luik, het *Palais des Beaux Arts* tijdens de Wereldtentoonstelling van 1905. Pieter Braecke staat achteraan links bij Jules Lagae. Achteraan rechts, het gipsmodel op ware grootte van het monument Edouard Rémy. Prentbriefkaart, *Héliotypie De Graeve*, Gand (verz. van de auteur).

denkingsmonument ter ere van industrieel en filantroop Edouard Remy door de stad Leuven gelauwerd met een eerste prijs en tekent Horta de sokkel van Braecke's chryselefantijnen beeldje *Vers l'Infini* voor de Koloniale Tentoonstelling in Tervuren (afb. 2 en afb. 3).

Vanaf 1886 nodigt ook kunstminnaar en mecenas Henri Van Cutsem (Brussel 1839 – Ochamps 1904) zijn vrienden en jonge kunstenaars uit aan de zondagstafel, in zijn woning aan de Kunstlaan in Sint-Joost-ten-Node "en une assemblée qu'il préside avec une humeur charmante et une autorité exquise"⁸. Horta noch Braecke worden hierbij over het hoofd gezien: de bouwmeester breidt in 1890-1903 het herenhuis uit met een kunstgalerij; de beeldhouwer verkoopt Van Cutsem in 1890 zijn bas-reliëf *La Crèche*, in 1891 het brons *L'Aveugle* en ontwerpt de bronzen frontcover van het *Liber Amicorum* dat in december 1894 aan Van Cutsem wordt aangeboden bij zijn benoeming tot Ridder in de Leopoldorde.

WAT ERAAN VOORAFGAAT

Stilaan ontvangt Pieter Braecke loon naar verdienste, maar de afgelegde weg is lang geweest, en zwaar. Zijn moeder is een herbergierster, zijn vader houdt een wagenmakerij aan de Langestraat in Nieuwpoort, langs het toenmalig stadhuis. De lagere school combineert hij reeds op achtjarige leeftijd met tekenles aan de gemeentelijke Academie: het levert hem twee jaar later een eerste prijs op in de regionale tekenwedstrijd voor Oost- en West-Vlaanderen. Hij is 16 jaar oud wanneer de kunstschilder Willem Geets (Mechelen 1838 – 1919) hem introduceert bij de beeldhouwer Hendrik Pickery (Brugge 1828 – 1894): in diens atelier aan de Beenhouwersstraat in Brugge leert hij de basisknepen van het vak en na de gedane dagtaak volgt hij daar modelleerles aan de Stedelijke Academie. Van 1879 tot 1883 krijgt Braecke een verdere opleiding aan de Academie voor Schone Kunsten in Leuven. Zijn leraar beeldhouwen is er Gerard Vander Linden



Afb. 3

Vers l'Infini, chryselefantijnen beeldje voor de Koloniale Tentoonstelling van Tervuren in 1897 (© KIK-IRPA Brussel, cliché B235197).

(Antwerpen 1830 – Leuven 1911), echtgenoot van kunstschilderes Louise De Vigne (1844 – 1911), jongere zus van de beeldhouwer Paul De Vigne. Braecke heeft het niet breed: om zijn studies te bekostigen vindt hij tijdens de zomermaanden werk op bouwerven: het Justitiepaleis en het Paleis (heden *Museum*) voor Schone Kunsten in Brussel, het station in Leuven, in Keulen, Amsterdam.

Rond 1884 gaat hij aan de slag bij ornamentist Georges Houtstont, in Elsene. Houtstont (Parijs 1832 – Brussel 1912) is 22 jaar eerder door Hendrik Beyaert (Kortrijk 1823 – Brussel 1894) uit Parijs naar Brussel gehaald om hem bij te staan bij de bouw van de Nationale Bank aan de Wildewoudstraat. Hij raakt er niet meer weg. Haaks op de huidige Veydtstraat in Elsene, laat hij door Beyaert in 1867 een ruim, drie ver-



Afb.4

De finalisten van de Grote Prijs van Rome voor Beeldhouwkunst in 1882: Guillaume Charlier, Pieter Braecke, François Vermeylen, Isidore De Rudder, Jean-Baptiste De Keyser en Louis Dupont (© Horta Museum, Sint-Gillis).

diepingen tellend atelier optrekken, palend aan de tuin van een pand aan de Charleroiesteenweg waar hij zelf zijn intrek neemt. Ook drie aanpalende huizen behoren hem toe: één daarvan verhuurt hij in oktober 1894 voor drie jaar aan een nog jong maar veelbelovend architect: Victor Horta⁹.

Sinds 1885 heeft Braecke intussen het atelier van Paul De Vigne (Gent 1843 – Sint-Joost-ten-Node 1901) vervoegd, aan de Antwerpsesteenweg in Brussel. Hij blijft er vier jaar lang; tijdens die periode staat hij de meester bij met het Breydel en De Coninck-monument in Brugge en de groep *La Glorification de l'Art*, voor de gevel van het Museum voor Schone Kunsten in Brussel: "Il a du se situer ici une période de travail très dur où le jeune artiste, obligé de gagner sa vie dans des conditions pénibles, devait

lutter contre le découragement; mais il était soutenu par son idéal d'artiste, par les conseils de sa mère, la femme forte dont il a toujours vénéré la mémoire et sa tenacité d'homme né au bord de la mer, habitué aux âpres luttes avec la nature et vaincu que la persévérance et le travail arrivent toujours à vaincre les obstacles."¹⁰ Toch slaagt hij er in zich tussendoor tot driemaal toe te rangschikken voor de eindproef van de Grote Prijs van Rome voor beeldhouwkunst. De meedogenloze wedstrijdclausules – vier maanden in isolement aan de Antwerpse Academie – en vermoedelijk favoritisme spelen hem echter parten: als eerste geplaatst in elk van de drie voorbereidende wedstrijden, ziet hij in de eindproef telkens opnieuw de lauweren naar een confrater gaan: Guillaume Charlier in 1882, Julien Anthonie in 1885, Jules Lagae in 1888 (afb. 4).

Pieter Braecke is 30 jaar en moet op zoek naar opdrachten. Voor de stadhuisgevel in Brussel kan hij na veel aandringen twee beelden afleveren (1888); voor Den Horen/het Schippershuis op de Grote Markt heeft hij prijs: de topbekroning – de achterstevan van een schip met de Vier Winden – en het medaillon van Karel II (1898 – 1902). Voor het Museum voor Schone Kunsten in Antwerpen maakt hij een borstbeeld (ca. 1891), voor het stadhuis in Sint-Gillis een allegorie van *La Salubrité publique* (de Volkshygiëne) (ca. 1904), voor de triomfboog in het Jubelpark het bas-reliëf *De Wetenschap en de Industrie* (ca. 1905).

Horta laat zich niet onbetuigd. Voor de koetsdoorgang van het herenhuis van Armand Solvay aan de Louizalaan schetst hij een beeldengroep – drie vrouwen – die hij door Braecke in marmer laat omzetten (ca. 1903): *L'Idéal, la Science et l'Intelligence* (afb. 5). De lunetten in de eetkamer van zijn eigen woning, Amerikaansestraat in Sint-Gilles, tooit hij met zes allegorieën, gipsen bas-reliëfs die Braecke aflevert omstreeks 1901 – 1902. Voor



Afb.5

L'Idéal, la Science et l'Intelligence, in de koetsdoorgang van het herenhuis Armand Solvay, Brussel, marmer, ca. 1903 (© KIK-IRPA Brussel, cliché X110878).



Afb.6
Model op ware grootte van *L'Humanité*, gips, ca. 1906 [O. Pauwels, verz. Stad Nieuwpoort].

het herenhuis van Octave Aubecq aan de Louizalaan volgen nog *Twee kinderen met den harlekijn*¹¹ (1908) en de levensgrote groep *L'Humanité* (ca. 1906) (afb. 6). Hoogtepunten in hun samenwerking zijn in die periode Braecke's bijdragen aan de Belgische paviljoenen op de Wereldtentoonstellingen van Turijn (1902) en Milaan (1906): "(...) *une grande baie entourée par des génies ailés et, à l'attique, un groupe composé de cinq figures originalement placées. Je pense que ces œuvres seront reprises par un musée; elles en sont dignes (...)*"¹².

'EEN HUIS MET POORT EN DEUR'

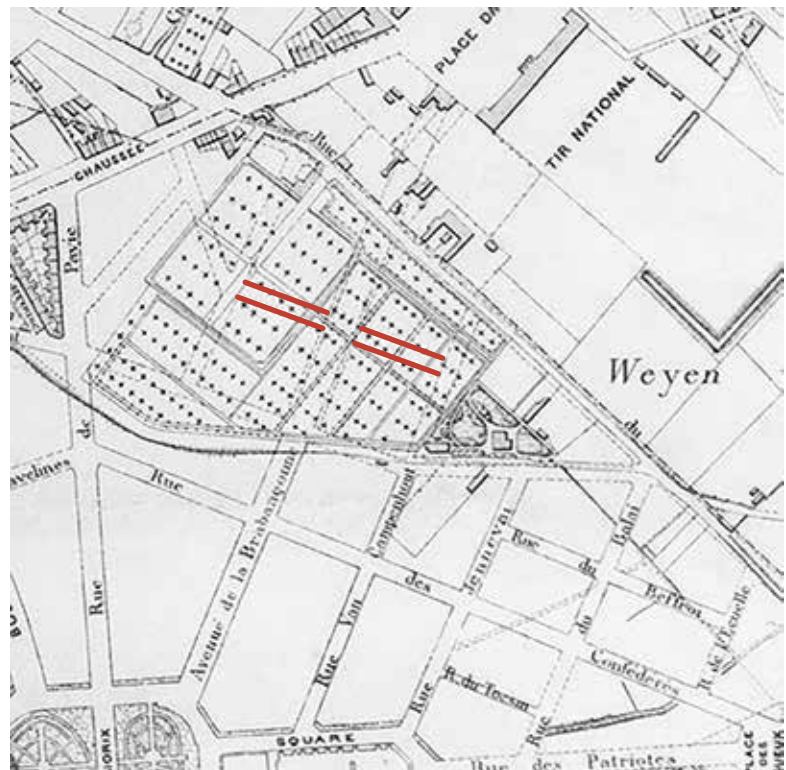
Achterin een langwerpig perceel van 3,84 are in de Brusselse Noord-Oostwijk, aan de Troons-

afstandsstraat 31, laat Pieter Braecke in april-oktober 1898 een ruim atelier optrekken, wellicht naar eigen ontwerp¹³.

De noordelijke valleiflank van de Maalbeek is sinds enige tijd één en al bouwverf. Door de Stad Brussel aangehecht in 1853, wordt het nog landelijk gebied naar het urbanisatieplan van Gédéon Bordiau (1832 – 1904), goedgekeurd in 1875, grondig heraangelegd en vanaf 1880 voorzien van wegenis. Na een aarzelende start aan het einde van het decennium, raakt tussen 1890 en de eeuwwisseling de hele wijk verkocht en volgebouwd met burgerwoningen (afb. 7)¹⁴.

Het perceel dat Pieter Braecke verworven heeft, ligt in een uithoek van de wijk, middenin de nog maar pas geruimde oude begraaf-

plaats 'Leopoldswijk', schuin tegenover het nieuw gebouwde Stedelijk Depot voor Lijkkoetsen (arch. J.H. Waegeneer, 1895) (afb. 8). De ligging "*Ginder heel verre, en verre van 't gewoel der hoofdstad*"¹⁵, beantwoordt aan zijn beperkte middelen, maar is wel strategisch: vlakbij de Leuvensesteenweg en op 500 meter van het spoorwegstation van Sint-Joost-ten-Node (afb.9). Niet ver daar vandaan, aan de Michelangelolaan 30, heeft zijn confrater en streekgenoot Jules Lagae (Roeselare 1862 – Brugge 1931) twee jaar eerder eveneens een woning met atelier laten bouwen (arch. Arthur Verhelle). Verderop, aan de Kortenberglaan 33, heeft ook zijn trouwste vriend de beeldhouwer Guillaume Charlier (Elsene 1854 – Sint-Joost-ten-Node 1925) sinds 1885 een atelier (arch. Ernest Van Humbeek, gesloopt in 1930).



Afb.7
Tracé van de Troonsafstandsstraat, doorheen de begraafplaats 'Leopoldswijk'. De Leuvensesteenweg loopt van links, via het Daillyplein met de Prins Boudewijnkazerne, naar de rechter bovenhoek. *Bruxelles et ses environs*, Militair Cartografisch Instituut, 1881 (© KBR, Brussel, Kaarten en Plannen).



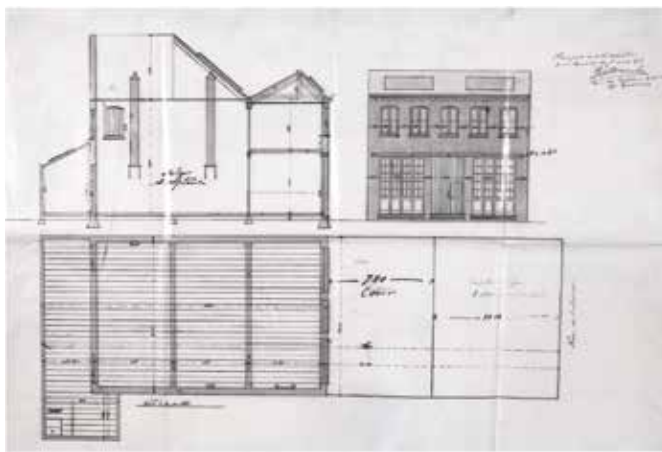
Afb.9

Panoramisch gezicht op de Ambiorixsquare in 1894. Uiterst links de trapgevel van het spoorwegstation van Sint-Joost-ten-Node. In het midden van het rechterdeel, het depot voor Lijkwagens en de kruising van de Troonsafstandsstraat met de Brabançonnestraat (verz. J. Verhelle).



Afb.8

Het depot voor Lijkwagens, ter hoogte van de ingang van de oude begraafplaats 'Leopoldswijk' (*Bruxelles et ses environs*, Militair Cartografisch Instituut, 1894).



Afb.10

Bouwaanvraag van Pieter Braecke voor een atelier aan de Troonsafstandsstraat 31, gedateerd 9 maart 1898 (© SAB, OW 6403).

Het eenvoudig bakstenen atelier is op maat van Braecke's ambitie: 15,20 meter diep met een gevelbreedte van tien meter (afb. 10). Op de begane grond wordt de 3,60 meter hoge houten poort geflankeerd door even hoge, vierledige en opvouwbare raampanelen. De verdieping telt vijf ramen. Ze beantwoorden aan de tweeledige indeling van de binnerruimte: een lager voorgebouw van twee niveaus, op de begane grond doorlopend naar de 11,40 meter hoge werkplaats. Een binnenraam op de verdieping van het voorgebouw laat toe de beeldhouwwerken in de werkplaats vanuit de hoogte te aanschouwen. Lichtstraten in de dakvlakken voorzien de ruimten van het neutrale en zenitale noorderlicht (afb. 11).



Afb.11

Pieter Braecke in het voorgebouw van zijn atelier omringd door gipsmodellen (omstreeks 1898). Links *Le Pardon* (1893), op sokkels *L'Harpagon* (ca. 1898) en *Elodea aux Roses* (ca. 1898), op de vloer reliëfplaten voor de preekstoel van Salbris (Frankrijk, 1900-1901) ontworpen door Victor Horta (reproductie O. Pauwels, privéverz.).



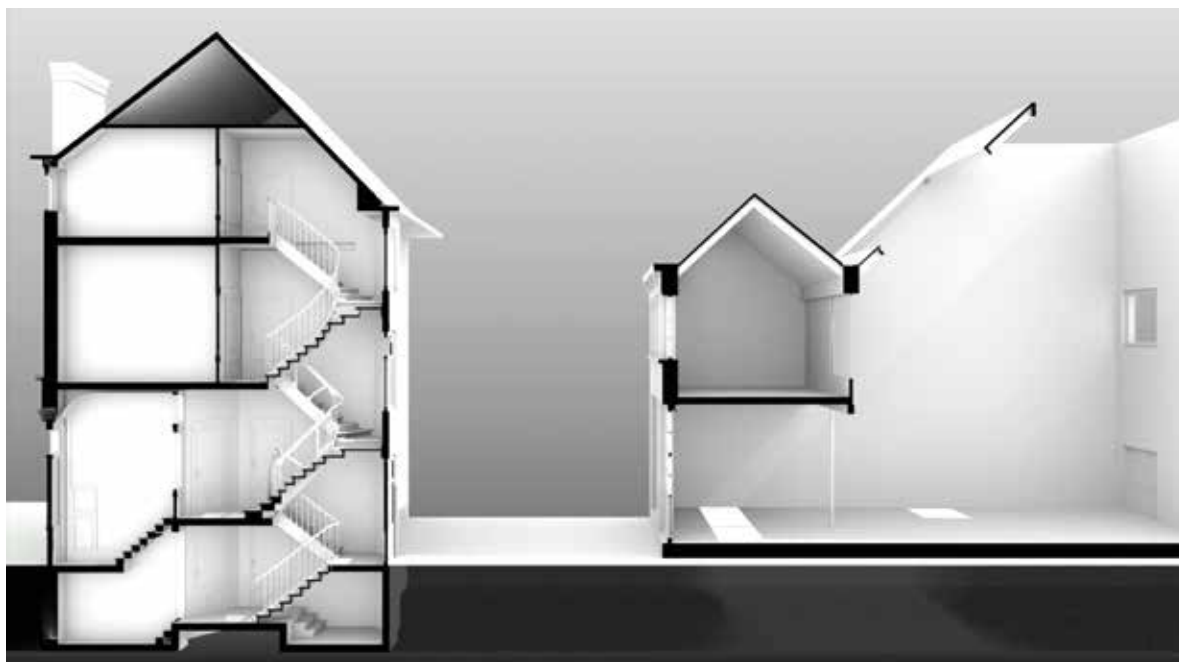
Afb.12

De Troonsafstandsstraat met Horta's rijwoning voor Pieter Braecke op het voorplan (O. Pauwels, 2010).



Afb.14

Emile Fabry, *Vers l'Idéal*, boven de schouw in de eetkamer van de woning Braecke (© KIK-IRPA Brussel, cliché M l03051).



Afb.13

3D langsdoorsnede van het woonhuis en het atelier (E. Hoshiko, 2014 © AICe lab, ULB).

In april 1901 volgt een tweede bouw-aanvraag, voor een woonhuis aan de straatzijde¹⁶. De vergunning wordt afgeleverd op 26 april, de werken worden opgeleverd in oktober. Voor het ontwerp heeft Braecke nu op zijn beurt beroep gedaan op Horta, maar soberheid blijft troef. De voor-

gevel oogt gesloten en is bepleisterd, maar de speelse hardstenen plint en deuromlijstingen, de verscheidenheid aan raamtypes en de nadrukkelijk aanwezige schouwen verlenen de discrete rijwoning een opmerkelijke monumentaliteit en dynamiek (afb. 12).

De woning is slechts een achttal meter diep, omwille van het "tuin-tje vol rozen, klimop, kamfoelie, wilden wijngaard en andere slingerplanten"¹⁷ dat deze scheidt van het atelier. Eenvoud en gratie, maar ook de warme gloed van uitgelezen houtsoorten kenmerken het



Afb.15a

De trapbaluster in de ingangshal (Ch. Bastin & J. Evrard © BUP/BSE).



Afb.15b

De deurtrekker van de koetspoort met daarin verwerkte brievenbus (Ch. Bastin & J. Evrard © BUP/BSE).

interieur, "een werk van eenheid en harmonie tot in de nagels van den muur"¹⁸; een kelderkeuken en op het 'schoon verdiep' een ruim salon en dito eetkamer (afb. 13). De schouwmantel van deze laatste is ingebed tussen art nouveauwandkasten, met een doek van de kunstschilder Emile Fabry (Verviers 1865 – Sint-Pieters-Woluwe 1966) – *Vers l'Idéal*¹⁹ – dat Braecke ruilt tegen bas-reliëfs in terracotta voor de gevel van diens atelier in Sint-Pieters-Woluwe (arch. Emile Lambot, 1901) (afb. 14)²⁰.

De fraaie houten trap naar de verdiepingen – kamers op de eerste verdieping, een meidenkamer en wellicht een tekenkamer op de dakverdieping – vertrekt achterin de ingangshal met een sierlijke baluster, bestemd voor een klein beeldhouwwerk: een ontwerp van Horta? Of van Pieter Braecke, die ook delen tekent van het meubilair en, aan de voorgevel, het bronzen deurbeslag van de koetspoort naar het atelier (afb. 15a en 15b).

De *Almanach du Commerce et de l'Industrie*, rubriek *Statuaires*, vermeldt Pieter Braecke met adres

Troonsafstandsstraat 31 vanaf 1903²¹, wat laat vermoeden dat hij reeds het jaar voordien zijn woonst aan de Uurplaatstraat in Sint-Joost-ten-Node de rug heeft toegekeerd. Hij verhuist niet alleen. In augustus 1903 is hij in Grupont, hartje Ardennen, in alle stilte in

het huwelijk getreden met Elodea Romeo (Pizzone 1875 – Nossegem 1971) (afb.16), zijn 17 jaar jonger Napolitaans model die hij 13 jaar eerder – zij is dan 15, hij 32 – als dienstster heeft leren kennen in *A la Ville de Naples*, het allereerste Italiaans restaurant in het



Afb.16

Elodea Romeo op 15-jarige leeftijd, door Pieter Braecke, pastel op papier (reproductie O. Pauwels, privéverz.).



Afb.17a

Pieter Braecke in zijn atelier, bij het borstbeeld van Geneveva van Brabant. Op de achtergrond een maquette van het IJzermonument (reproductie O. Pauwels, privéverz.).



Afb.17b

Pieter Braecke (rechts) bij het IJzermonument in opbouw (uit: VANNOPPEN H., *De geschiedenis van Nossegem, het fanfaredorp, Zaventem-Nossegem*, 1979, p. 359).

Brusselse, aan de Claessensstraat in Laken. De samenwerking groeit uit tot een relatie, de relatie ont-aardt in passie, wanneer haar moeder lont ruikt verwordt de passie sluipenderwijze tot een hel²². Elodea vraagt om aandacht, is veeleisend, wispelturig, Pieter Braecke is gesloten en zwijgzaam: “*Ceux qui l’ont connu jeune et svelte, les yeux clairs un peu enfoncés sous des sourcils broussailleux, pensent aux Frisons raisonnants et critiques, froids, timides et peu expansifs.*”²³ Om zich op zijn werk te kunnen toeleggen verwerft hij in 1907 een ruim boerenhuis met uitgestrekte tuin in het landelijke Nossegem, tien kilometer verderop de Leuvensesteenweg die hij dagelijks te voet aflegt, soms met een handkar met gips en klei, en waar Elodea voortaan meestal verblijft.

VOELING VOOR HET MONUMENTALE EN DE OPENLUCHT

De omstandigheden nopen Braecke tot het aanvaarden van een leraarsbaan aan de tekenschool van Sint-Joost-ten-Node, waar hij in 1903 Georges Houtstont opvolgt als ‘*professeur de sculpture et de modelage*’. Eén van zijn leerlingen, vanaf 1905, is War Van Asten (Arendonk 1888 – Elsene 1958) wiens talent hij meteen opmerkt en die hem voortaan buiten de lessen als *praticien* vervoegt in zijn atelier. Tot in 1914. Op 2 augustus wordt Van Asten onder de wapens geroepen, op 20 augustus is Brussel bezet. Beeldhouwen is voor lange jaren wel de minste zorg: “*La grande guerre, néfaste pour les productions artistiques, a interrompu l’activité*

créatrice de Pierre Braecke. Il resta à sa maison de Nossegem et se dédia à des travaux pratiques et à la décoration de son intérieur.”²⁴

Wanneer het oorlogsgeweld eindelijk gaat liggen, is Braecke 60 jaar en zijn de tijden veranderd. Van Asten, die naar Nederland is kunnen ontkomen, blijft hij vanuit de Troonsafstandsstraat als een bezorgde vader raadgeven: “*Eduard, ik heb heden u photos ontvangen. Ik wil u daarover schrijven maar nu ... moet ik me spoeien. De buurtram rookt en fluit en (ik) moet lopen. Beste groeten tot wel ...*”²⁵

Opdrachten blijven schaars, maar de vraag naar oorlogsmemorialen brengt soelaas: “*Daar komt Pier Braecke: stevige kop, rechtzinnige figuur, hartelijke handdruk.*



Afb.18

Pieter Braecke, grafsculptuur voor Guillaume Charlier, begraafplaats van Sint-Joost-ten-Node (O. Pauwels, 2010).



Afb.19

Het Museum Pieter Braecke in het heropgebouwde *Hôtel de l'Espérance* (omstreeks 1956). Achteraan links de groep *Amour Maternel* (1933), rechts daarvan een *Renommée* (Milaan 1906), daarvoor *L'Art Décoratif* (Parijs 1925) (© Stadsarchief Nieuwpoort).

Geen complimenten: Kom maar naar mijn werkhuis. 't Werkhuis staat achterwaarts van 't huis. Lucht en licht ontbreken niet, zoo min als honderden koppen, maketten, ontwerpen, figuren: stoffe om een heel museum op te tillen en vele bewondering af te dwingen. Daar nevens in de volle klaarte van het bovenlicht staat het 3m50 hoog eerste proefbeeld van het gedenkteeken dat de Stad Oostende aan hare gesneuvelden en aan hare slachtoffers van den oorlog zal oprichten. Indrukwekkend tooneel!"²⁶ Voor Court-Saint-Etienne, Opwijk, Ath, Nieuwpoort, Tongeren, Nossegem: één na één verlaten de beelden het verdoken liggend atelier aan de Troonsafstandsstraat; als één der laatste, het meer dan 11 meter hoge IJzermonument in Nieuwpoort (1930), waarbij ook Victor Horta wordt betrokken: "A vrai dire, cette œuvre de Braecke, comme la plupart de celles qu'il a à son actif, n'est pas appréciée à sa juste valeur, mais on peut lui prédire un succès d'artiste grandissant avec le temps."²⁷ (afb. 17a en 17b) Enkele jaren eerder signeert hij ook de hardstenen pleu-

rante die op 1 november 1927, op de begraafplaats van Sint-Joost-ten-Node, ingehuldigd wordt op het graf van Guillaume Charlier (afb. 18). De vriendenkring begint te slinken: "Allons travailler encore un peu c'est un moyen d'oublier et de disparaître un peu plus vite."²⁸

Zijn samenwerking met Horta kent intussen nog een orgelpunt wanneer hij voor het Belgisch Paviljoen op de Wereldtentoonstelling van Parijs in 1925 een vrijstaand beeld modelleert – *l'Art Décoratif* – en "une immense frise à double face sur fond vitré transparent": *Les Arts Industriels et les Beaux-Arts*, 524 kisten beeldhouwwerk in gips dat in zijn atelier tot stand komt vanaf december 1924, slechts anderhalve maand voor de opening van de tentoonstelling in Parijs aankomt, maar Horta perplex laat: "La seule question qui m'intéresse est l'harmonie, indispensable à mon sens, entre l'Architecture et la Sculpture d'une même édifice. Cette harmonie, positivement, dans le cas présent, je ne la sens pas du tout [...]"²⁹

EPILOOG

Reeds in 1882, maar met meer regelmaat vanaf 1925, heeft Pieter Braecke gipsmodellen van zijn ontwerpen geschonken aan zijn geboortestad Nieuwpoort. Een belangrijke schenking, na de verwoesting van het stadje tijdens de Eerste Wereldoorlog, resulteert in 1928 in de openstelling van een eigen museum, in de bovenzaal van de nieuwe stadshalle aan het Marktplaatsplein. De oude beeldhouwer bezoekt zijn museum een laatste maal op 10 augustus 1938. Hij overlijdt slechts enkele weken later: de vernieling van zijn oeuvre, wanneer de stadshalle in mei 1940 getroffen wordt door een *luchttorpile*, zal hij niet meer meemaken.

Elodea heeft zich intussen teruggetrokken in Nossegem: door een 'ongelukkige val' van de keldertrap een paar jaar voordien, in het huis aan de Troonsafstandsstraat, is ze grotendeels verlamd³⁰. Moeizame onderhandelingen leiden pas in 1951 tot een plaatsbezoek van het



Afb. 20a et 20b

Braecke's atelier, op de gevel na gesloopt in 1979 (© Fondation Civa Stichting, cliché 1906-011).

stadsbestuur van Nieuwpoort aan het verlaten atelier. Het resulteert in een laatste schenking, door Braecke's weduwe, van de nog aanwezige gipsmodellen. Ze stofferen in Nieuwpoort vanaf 1956 een nieuw museum, in het heropgebouwd *Hôtel de l'Espérance*, dat in 1972 onherroepelijk alweer de deuren sluit. Wat heden, na 45 jaar verwaarlozing van Braecke's nalatenschap bewaard blijft, is nog slechts een schim (afb. 19).

De art nouveau-architectuur in Brussel is in 1972 nog in geen versten aan herwaardering toe: Pieter Braecke's woning zal pas in 1997 worden beschermd. Het functionele, bakstenen en houten atelier raakt intussen onomkeerbaar in verval. Wanneer de huidige bewoners er in 1979 hun intrek nemen, blijft van het atelier enkel de voorgevel behouden, die later binnenstebuiten wordt gekeerd (arch. Jean-Pierre Mariën, 1991). De oorspronkelijk open ruimte tussen woning en atelier wordt ingelijfd als woonruimte; de plek van het verdwenen atelier wordt omgevormd tot tuin.

Stelde Pieter Braecke zelf niet ooit: "Un temps assez long est parfois nécessaire pour qu'une œuvre d'art reçoive sa place et sa consécration définitive. Car pour bien la juger, on doit pouvoir faire abstraction de ses préférences personnelles, de la mode et des engouements temporaires; il faut n'envisager que la pure beauté et la somme de qualités de toute nature qu'elle renferme."³¹ (afb. 20a en 20b)

NOTEN

1. F. Maertens, 1938, geciteerd door METDEPENNINGHEN, C., CELIS, M.M. *et al.*, *Pieter Braecke, beeldhouwer. Als de ziele luistert*, M&L Cahier 18, Vlaamse Overheid/ Ruimte en Erfgoed, Brussel, 2010, p. 45.
2. "stomme maar veelzeggende uitdrukking van de continuïteit van het Leven, de kindertijd volgend op de bejaardheid op een sokkel bezaaid met emblemen van de dood." Paul Saintenoy, 1938, geciteerd door METDEPENNINGHEN, C., CELIS, M.M. *et al.*, *op.cit.*, 2010, p. 182.
3. Gustave Dejonckheere/De Jonckheere (1883-1972) en diens zoon Roger (*1920) voerden als *praticiens* onder meer Braecke's oorlogsmemorialen voor Nieuwpoort en Oostende uit.
4. "Men trof er lekker eten en goede vrienden aan", DULIÈRE, C., *Victor*

Horta. Mémoires, Ministère de la Communauté française de Belgique. Administration du Patrimoine culturel, Brussel, 1985, p. 25.

5. "Pieter Braecke en Meunier werden iets later mijn vrienden", *Idem*, p. 26.
6. "sokkels voor figuren in het kasteel d'Ardenne", *ibidem*.
7. GOSLAR, M., *Victor Horta 1861-1947. L'Homme-L'Architecte-L'Art Nouveau*, Fonds Mercator, Brussel, 2012, p. 555.
8. "tot een gezelschap dat hij voorzit met een charmant humeur en exquis gezag", Sander Pierron, 1905, geciteerd door METDEPENNINGHEN, C., CELIS, M.M. *et al.*, *op.cit.*, 2010, p. 54.
9. VAN SANTVOORT, L., 'De ornamentale beeldhouwkunst van Georges-Etienne Houtstont (Parijs 1832-Sint-Gillis 1912)', *Gentse Bijdragen tot de Kunstgeschiedenis*, vol. 36, 2007-2009, Leuven 2011, pp. 1-24.
10. "Het moet een periode zijn geweest van heel hard werken, waarin de jonge kunstenaar, genoopt om zijn brood te verdienen in lastige omstandigheden, moest vechten tegen de ontmoediging: maar hij vond steeds steun in zijn kunstenaarsideaal en in de raadgevingen van zijn moeder, de sterke vrouw wiens herinnering hij steeds vereerd heeft, en zijn volharding van een man geboren aan zee, gewend aan de ruwe strijd met de natuur en overtuigd dat doorzetting en arbeid de hindernissen steeds kunnen overwinnen." Gustave Braecke, 1939, geciteerd door

- METDEPENNINGHEN, C., CELIS, M.M. *et al.*, *op.cit.*, 2010, pp. 29-31.
11. *Idem*, p. 113.
 12. "[...] een grote muuropening omgeven door gevleugelde genieën en, ter hoogte van de attiek, een groep van vijf origineel opgestelde figuren. Ik denk dat een museum die werken zal verwerven; ze zijn het waard [...]" DULIÈRE, C., *op.cit.*, 1985, p. 172.
 13. GOSLAR, M., *op.cit.*, 2012, p. 316. Braecke verwerft het perceel in openbare verkoop van 2 maart 1898, met definitieve toewijzing op 9 maart, te weten: "Lot 1. Un TERRAIN A BATIR situé rue de l'Abdication, formant le lot 1027 et partie des lots 1006, 1007, 1026 et 1035 du plan de lotissement, d'une façade de 10 mètres et d'une contenance de 384 mètres 50 décimètres carrés. Porté à fr. 5,857" [Stadsarchief Brussel, OW 6403].
 14. HEYMANS, V., *De squareswijk*, Ministerie van het Brussels Hoofdstedelijk Gewest, Dienst Monumenten en landschappen, 1995 [Brussel, Stad van Kunst en Geschiedenis,13]; www.irismonument.be: *Inleidingen. Brussel Uitbreiding Oost. Stedenbouwkundige Ontwikkeling in Brussels Hoofdstedelijk Gewest*.
 15. ANONIEM, 1922, geciteerd door METDEPENNINGHEN, C., CELIS, M.M. *et al.*, *op.cit.*, 2010, p. 359.
 16. "Een huis met poort en deur", Léonce du Castillon, 1906, geciteerd door METDEPENNINGHEN, C., CELIS, M.M. *et al.*, *op.cit.*, 2010, p. 63. *Idem*, p.62 voor het citaat in de hoofdtitel van het artikel.
 17. *Idem*, p. 62.
 18. *Ibidem*.
 19. Thans in privébezit.
 20. METDEPENNINGHEN, C., CELIS, M.M., e.a., *op.cit.*, 2010, p. 115-116.
 21. GOSLAR M., *op.cit.*, 2012, p. 318, stelt dat het bevolkingsregister hem pas vermeldt vanaf 1904.
 22. POSSOT, A., *Pierre Jean Braecke. Sculpteur intime*, E.M.E., Brussel, 2011. De auteur, een nazaat van Elodea's zuster, lijkt zijn relaas te steunen op persoonlijke herinneringen en – zonder bronvermelding – op aantekeningen en briefwisseling van Pieter Braecke, waarvan ons ten tijde van ons onderzoek in 2008-2010 geen kennis werd gegeven.
 23. "Zij die hem jong en slank hebben gekend, met heldere, wat diepliggende ogen onder borstelige wenkbrauwen, denken aan eigenzinnige en kritische Friezen, kil, verlegen en weinig mededeelzaam." Léonce du
 - Castillon, 1937, geciteerd door METDEPENNINGHEN, C., CELIS, M.M. *et al.*, *op.cit.*, 2010, p. 50.
 24. "De Grote Oorlog, nefast voor de kunstproducties, heeft de scheppende activiteiten van Pieter Braecke onderbroken. Hij bleef in zijn huis in Nossegem en wijdde zich aan praktische taken en aan de inrichting van zijn interieur." Gustave Braecke, 1939, geciteerd door METDEPENNINGHEN, C., CELIS, M.M. *et al.*, *op.cit.*, 2010, p. 44.
 25. Kaartje van Pieter Braecke aan War van Asten d.d. 2 augustus 1919, familie-archief.
 26. ANONIEM, 1922, geciteerd door METDEPENNINGHEN, C., CELIS, M.M. *et al.*, *op.cit.*, 2010, p. 359.
 27. "Eerlijk gezegd werd dit werk van Braecke, net zoals de meeste die hij op zijn actief had, niet naar zijn juiste waarde geschat, maar men kan hem als kunstenaar een succes voorspellen dat allengs zal groeien." DULIÈRE, C., *op.cit.*, 1985, p. 169.
 28. "Laten we nog wat werken, het laat ons toe te vergeten en wat sneller te verdwijnen." Pieter Braecke aan Sander Pierron, 1902, geciteerd door METDEPENNINGHEN, C., CELIS, M.M. *et al.*, *op.cit.*, 2010, p. 193.
 29. "een immense dubbelzijdige fries op een transparante achtergrond"; "De enige vraag die me bezighoudt is deze naar de voor mijn gevoel onmisbare harmonie tussen de Architectuur en de Beeldhouwkunst van eenzelfde gebouw. Die harmonie, voorzeker, ervaar ik geenszins in het huidige geval." DIERKENS-AUBRY, F., "Victor Horta, architecte de monuments civils et funéraires", *Bulletin de la Commission royale des Monuments et des Sites*, Deel 13, 1986, p. 71.
 30. POSSOT A., *op.cit.*, 2011, p. 128, suggereert kwaad opzet.
 31. "Soms vergt het een behoorlijk lange tijd vooraleer een kunstwerk zijn definitieve plaats en erkenning krijgt. Want om goed te kunnen oordelen moet men abstractie kunnen maken van persoonlijke voorkeuren, van de mode en tijdelijke begeesteringen; men moet slechts de zuivere schoonheid in ogenschouw nemen en de som van de kwaliteiten van alle aard die ze bezit." Pieter Braecke, 1931, geciteerd door METDEPENNINGHEN, C., CELIS, M.M., *et al.*, *op.cit.*, 2010, p. 63.

.....

The house and studio of Pieter Braecke in Brussels. *Three steps from the chaussée de Louvain, and two from the barracks of riflemen*

.....

At 40, Pieter Braecke (1858-1938) had already been at work for quite some time as a sculptor when he had his own studio built in 1898 in a new suburb of the city of Brussels: simple, functional and tailor made for his ambitions as a sculptor. In 1901, a house was built on rue de l'Abdication in front of that workshop, this time designed by his friend and patron, architect Victor Horta. By that time Braecke had worked at various construction sites in Brussels, first during his years of study and later in the studio of sculptor Paul De Vigne. Horta and Braecke first encountered one another in the late 1880s at artistic meetings and regularly worked together since then. It was no coincidence therefore that Braecke approached Horta to design his home. Horta, for his part, also regularly called on Braecke's talents, such as for the Solvay house and for his own home, a cooperation that would go on for many years.

Although Horta's design for Braecke's home was sober, he did put his own mark on it. In turn, Braecke also designed certain details of the residence. Pieter Braecke lived and worked there until his death in 1938, although his turbulent and passionate marriage led him to acquire a second residence in the countryside, from where he commuted to his studio every day. After Braecke's death, the studio fell into disrepair and ended up being demolished. The house itself however was saved and is now a listed monument.

COLOFON

REDACTIECOMITÉ

Stéphane Demeter, Paula Dumont,
Murielle Lesecque,
Griet Meyfroots, Cecilia Paredes
en Brigitte Vander Bruggen

EINDREDACTIE NEDERLANDS

Paula Dumont en Griet Meyfroots

EINDREDACTIE FRANS

Stéphane Demeter

REDACTIESECRETARIAAT

Murielle Lesecque

COORDINATIE ICONOGRAFIE

Julie Coppens en Griet Meyfroots

COORDINATIE DOSSIER

Griet Meyfroots

AUTEURS/ REDACTIONELE MEDEWERKING

Marie Becuwe, Laurence Brogniez,
Marcel M. Celis, Victoire Chancel,
Tatiana Debroux, Paula Dumont,
Jacinthe Gigou, Coralie Jacques,
Harry Lelièvre, Judith Le Maire,
Isabelle Leroy, Gertjan Madalijns,
Dominique Marechal,
Griet Meyfroots, Christian Spapens,
Iwan Strauven, Linda Van Santvoort,
Francisca Vandepitte, Brigitte Vander
Bruggen, Tom Verhofstadt

VERTALING

Gitracom, Hilde Pauwels,
Ubiqu Belgium NV/SA

NALEZING

Koenraad Raeymaekers,
Wim Kenis, Harry Lelièvre,
Coralie Smets, Tom Verhofstadt en
de leden van het redactiecomité

VORMGEVING

Polygraph'

ONTWERPER MAQUETTE

The Crew communication nv

DRUK

IPM printing

VERSPREIDING EN

ABONNEMENTENBEHEER

Cindy De Brandt,
Brigitte Vander Bruggen
bpeb@gob.brussels

BEDANKINGEN

Cathy Clarisse, Chantal d'Udekem,
Anne Macebo, Mary Peterson,
Linda Van Santvoort, Menno de Boer

VERANTWOORDELIJKE UITGEVER

Bety Waknine, directrice-generaal
van Brussel Stedenbouw en Erfgoed/
Gewestelijke overheidsdienst
Brussel, CNN – Vooruitgangstraat
80, 1035 Brussel.

De artikelen zijn gepubliceerd
onder de verantwoordelijkheid
van de auteurs. Alle rechten voor
het reproduceren, vertalen of
herwerken zijn voorbehouden.

CONTACT

Directie Monumenten en
Landschappen – Cel Sensibilisatie
CNN – Vooruitgangstraat 80, 1035 Brussel
<http://www.erfgoed.brussels>
broh.monumenten@gob.brussels

HERKOMST VAN DE FOTO'S

Mochten er ondanks onze inspanningen
om alle reproductierechten te betalen
toch nog gerechtigden zijn die niet
gecontacteerd werden, dan worden zij
verzocht zich kenbaar te maken bij de
Directie Monumenten en Landschappen
van het Brussels Hoofdstedelijk Gewest

LIJST MET AFKORTINGEN

AML - Archives et Musée de la
Littérature, Bruxelles (Belgique)
BUP/BSE - Bruxelles Urbanisme
et Patrimoine / Brussel
Stedenbouw en Erfgoed
CIBG - Centrum voor Informatica
voor het Brusselse Gewest
CIDEF - Centre d'Information, de
Documentation et d'Étude du Patrimoine
KBR - Koninklijke Bibliotheek van België
KCML - Koninklijke Commissie voor
Monumenten en Landschappen
KIK-IRPA - Koninklijk Instituut voor
het Kunstpatrimonium / Institut
royal du Patrimoine artistique
KMKG - Koninklijke Musea voor
Kunst en Geschiedenis
KMSKB - Koninklijke Musea voor
Schone Kunsten van België
SAB - Stadsarchief Brussel

ISSN

2034-5771

WETTELIJK DEPOT

D/2018/6860/023

Cette revue paraît également
en Français sous le titre
Bruxelles Patrimoines.

Erfgoed Brussel Reeds verschenen

001 - November 2011
Terug naar school

002 - Juni 2012
De Hallepoort

003-004 - September 2012
De kunst van het bouwen

005 - December 2012
Hôtel Dewez

Extra nummer 2013
Het erfgoed schrijft onze geschiedenis

006-007 - September 2013
Brussel, m'as-tu vu ?

008 - November 2013
Industriële architectuur

009 - December 2013
Parken en tuinen

010 - April 2014
Jean-Baptiste Dewin

011-012 - September 2014
Geschiedenis en herinnering

013 - December 2014
Cultusgebouwen

014 - April 2015
Zoniënwoud

015-016 - September 2015
Ateliers, fabrieken
en kantoren

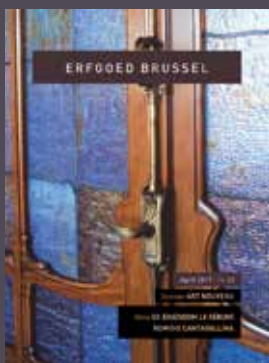
017 - December 2015
Stadsarcheologie

018 - April 2016
De Gemeentehuizen

019-020 - September 2016
Stijlen gerecycleerd

021 - December 2016
Victor Besme

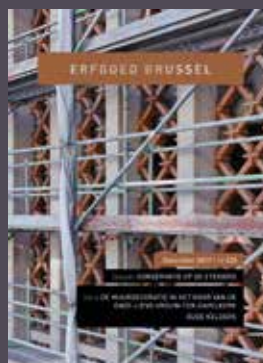
Laatste nummers



022 - April 2017
Art nouveau



023-024 - September 2017
Natuur in de stad



025 - December 2017
Conservatie op de steigers

2018 
EUROPEAN YEAR
OF CULTURAL
HERITAGE
#EuropeForCulture



BRUSSEL STEDENBOUW EN ERFGOED
GEWESTELIJKE OVERHEIDSDIENST BRUSSEL

20 €



ISBN 978-2-87584-164-3