

ERFGOED BRUSSEL



April 2018 | Nr026-027

Dossier **KUNSTENAARSATELIERS**

Varia **INTERIEURINRICHTING VAN HET KIK**
GESPREKKEN OVER IMMATERIEEL ERFGOED

DOSSIER

HET VOORMALIGE ATELIER SALU

111 JAAR FUNERAIRE
KUNST (1872-1983)

TOM VERHOFSTADT

KUNSTHISTORICUS, DIRECTIE MONUMENTEN
EN LANDSCHAPPEN



VLAK NAAST DE INGANG VAN HET KERKHOF VAN LAKEN BEVINDT ZICH EEN OPMERKELIJKE VITRINE WAARIN GIPSEN BEELDEN STAAN UITGESTALD. DOORHEEN HET AANPALENDE HEKKEN GEEFT EEN MONUMENTALE PORTIEK ZICHT OP EEN SCHITTERENDE WINTERTUIN DIE TOEGANG GEEFT TOT HET VOORMALIGE 'ATELIER SALU', VANDAAG DE ZETEL VAN DE IN 1984 GESTICHTE VZW EPITAAF. Al bijna 30 jaar lang onderhoudt en ontsluit de vzw dit beeldhouwersatelier waar gedurende 111 jaar met de grootste artistieke zorg en ondernemingszin funeraire kunst werd geproduceerd door drie generaties beeldhouwers. Op zijn hoogtepunt telde het atelier Salu meer dan 40 werknemers, waaronder steenkappers, marmerbewerkers en beeldhouwers. Dankzij de behoudsgezindheid van de familie Salu en de inzet van de vrijwilligers van de vzw EpitAAF werd dit atelier omgevormd tot een Museum en Documentatiecentrum voor Grafkunst en Funeraire Cultuur. Op 14 mei 1992 werden het woonhuis en het atelier beschermd als monument.

Ernest Joseph Victor Salu wordt te Schaarbeek geboren op 20 maart 1846 als enige zoon van een bloemenhandelaar uit Boortmeerbeek¹. In de Brusselse Academie voor Schone Kunsten krijgt hij als adolescent onderricht van Eugène Simonis (1810-1882) en maakt hij deel uit van een uitzonderlijk getalenteerde lichter van aspirant-kunstenaars, zoals Juliaan Dillens (1849-1904), Isidore De Rudder (1855-1943), Charles Van der Stappen (1843-1910), Albert Hambresin (1850-1937) en Thomas Vinçotte (1850-1925). Stuk voor stuk beeldhouwers die een rol van betekenis zullen spelen in de Belgische 19de- en 20ste-eeuwse beeldhouwkunst.

Daarnaast gaat Ernest Salu – net zoals Thomas Vinçotte – in de leer in het atelier van hofbeeldhouwer Guillaume Geefs (1805-1883), auteur van talloze officiële statieportretten en -monumenten en voormalig burgemeester van Schaarbeek (1852-1860). Geefs' bekendste monument



Afb.1

Inkom van het atelier Salu op het Onze-Lieve-Vrouwvoorplein tussen 1881 en 1908, met tegen de muur de gipsmodellen voor het Martelarenmonument, glasnegatief (© Fonds Salu, coll. vzw EpitAAF).

is ongetwijfeld *Pro Patria* (1838), op het Martelarenplein in het stadscentrum. De vier zijden van de sokkel van dit monument zijn versierd met marmeren hoogreliefs die elk een sleutelmoment uitbeelden van

de Belgische onafhankelijkheid. De impact van deze kunstenaar op de verdere ontwikkeling en profilering van Ernest Salu mag niet worden onderschat. De vier gipsmodellen van bovenvermelde reliefs hebben



Afb. 2

De binnenkoer van het atelier Salu met rechts op de voorgrond het gipsen model van de gisant voor het monument van Graaf Coghen, glasnegatief (© Fonds Salu, coll. vzw Epitaaf).

altijd een zeer prominente plaats ingenomen in diens atelier (afb. 1). De bedrijvigheid van Geefs op het kerkhof van Laken is eveneens opmerkelijk: maar liefst zes marmeren beelden zijn van zijn hand, waaronder het wereldberoemde beeld van de cantatrice *La Malibran*, maar ook de monumentale gisant van Jacques André graaf Coghen (1791–1858), de eerste Belgische minister van Financiën. Ook dit gipsen model is lang in het bezit geweest van Salu. Het levensgrote model is verdwenen, maar in het Fonds Salu van de collectie Epitaaf vzw is nog een schaalmodel bewaard (afb. 2).

DE KEUZE VOOR FUNERAIRE BEELDHOUWKUNST

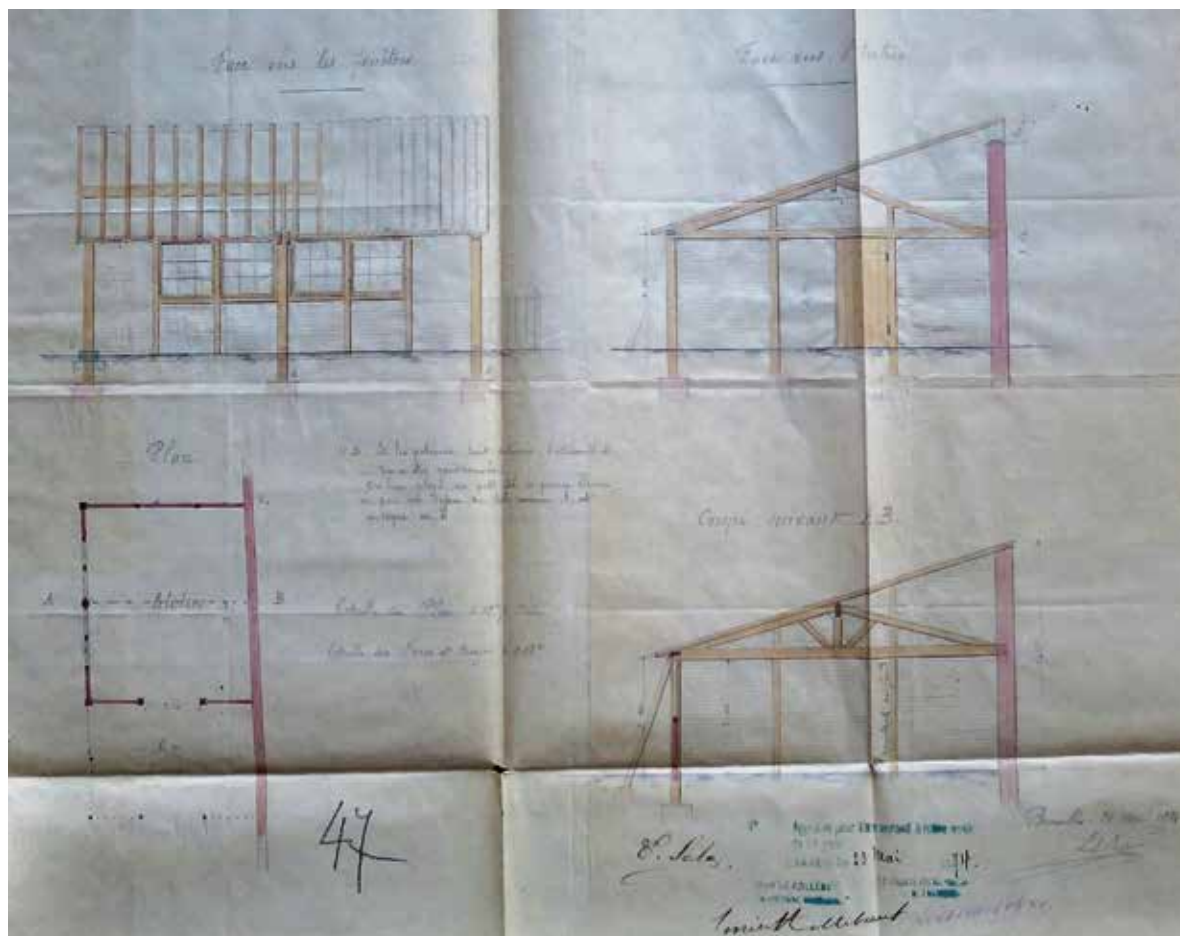
Rond de jaren 1870 was de jonge beeldhouwer – toen ongeveer 24 jaar oud – werkzaam op de werf van het Beursgebouw, gebouwd tussen 1868 en 1873 naar een ontwerp van architect Tilman-François Suys. De uit-

voering van het omvangrijke decoratieve programma van dit gebouw stond onder leiding van de Franse beeldhouwer Albert Ernest Carrier-Belleuse (1824–1887) die, samen met zijn vaste Belgische medewerker Antoine Van Rasbourgh, in 1871 zijn Parijse atelier verhuisde naar de Montoyerstraat in de Leopoldswijk. Deze grote werf trok menig beeldhouwer aan, onder meer uit Frankrijk, waar de Frans-Pruisische oorlog het artistieke leven had lamgelegd. Naast studiegenoot Juliaan Dillens, deelde Ernest Salu de stellingen met o.a. de Brusselaar Guillaume De Groot (1839–1922) en de gebroeders Joseph en Jacques Jacquet (resp. 1822–1898 en 1830–1898) en Antoine Joseph Van de Kerckhove (1815–1885) uit Antwerpen. Uit Nijvel kwam Louis Samain (1834–1901) de ploeg versterken en tot slot was er ook de jonge Auguste Rodin (1840–1917), leerling van Carrier-Belleuse met wie hij tijdelijk mee verhuisde naar Brussel².

Tijdens zijn werk voor het Beursgebouw kreeg Salu een eerste funeraire bestelling voor een grafmonument op het kerkhof van Laken. Al snel zag de jonge kunstenaar brood in deze groeiende niche. De grafkunst in België, in het bijzonder in de hoofdstad, won steeds meer aan belang. De demografische groei, de opkomst van de eeuwigdurende concessie en vooral van een burgerij die prat ging op individualisme en status, vormden de ideale parameters om het funeraire aannemersschap en de daarbij behorende beeldhouwkunst en toegepaste kunsten te laten bloeien. Ook menig architect profiteerde hiervan en maakte er een topprioriteit van: zodoende kon men immers bouwen voor de eeuwigheid. De bekendste architecten uit het laatste kwart van de 19de en begin 20ste eeuw hebben heel wat grafmonumenten ontworpen, gebouwd of aangeleverd voor modelboeken: Hendrik Beyaert, Jean-Pierre Cluysenaar, Gustave en Paul Saintenoy, Jean-Joseph Naert, Victor Horta en vele anderen signeerden maar al te graag grafmonumenten.

NAAR LAKEN EN DE UITBOUW VAN EEN GEZOND BEDRIJF

Het huidige atelier Salu is het resultaat van stelselmatige uitbreidingen en aanpassingen uitgevoerd tussen 1881 en 1912. De chronologie van de bouwgeschiedenis is complex³. Het beeldhouwersatelier was in de eerste plaats een bedrijf waar artistieke kwaliteit weliswaar hoog stond aangeschreven, maar waar de infrastructuur ook moest beantwoorden aan en evolueren met de economische noden. De bouwrevolutie van dit atelier moet dan ook worden begrepen vanuit een economische realiteit. Het huis Salu was een onderneming die funeraire sculptuur en



Afb.3
Plan en doorsnede uit 1874 van het voorlopige atelier (© SAB, OW Laken 777).

architectuur produceerde, van het ontwerp tot en met de definitieve oplevering, en ook onderhoudscontracten aanbood. Niet-funeraire opdrachten kwamen zelden voor.

De jonge, ambitieuze Ernest Salu, die met zijn echtgenote Elise Meyer (1847–1921) nog bij zijn schoonfamilie woont in de Grondwetstraat 8 te Schaarbeek⁴, koopt in 1872 een terrein dat grenst aan het kerkhof van Laken en uitkijkt op de in datzelfde jaar ingewijde – doch onafgewerkte – Onze-Lieve-Vrouwkerk van Joseph Poelaert. Het is een groot perceel tussen de huidige Leopold I-straat en het Onze-Lieve-Vrouwvoorplein, ideaal gelegen voor het ontplooiën

van een zaak voor funeraire kunst. Op 5 mei 1874 dient Salu een bouw-aanvraag in voor een voorlopig atelier om "m'autoriser à construire un atelier provisoire, en bois avec cloison d'une demie brique, dans le fond d'un terrain situé rue Léopold, contre le mur de jardin du vicair Vanstraelen... Cette construction aura 6 mètres de largeur et 11 mètres de longueur et n'aura pas d'étage"⁵. De bedoeling is duidelijk: het opstarten van een steenkappersatelier, grotendeels in open lucht maar al voorzien van een (voorlopig) atelier (een barak opgetrokken in hout en baksteen) [afb. 3].

Dat eerste atelier – dat Salu waarschijnlijk zelf bouwde – bestaat uit

een houten skelet met dunne bakstenen wanden. Het heeft een vierkantig plan (zes bij zes meter), onder een houten driehoekig spant, en steunt tegen de gemeenschappelijke muur met het aanpalende eigendom. Aan de voorkant van dit atelier bevindt zich een brede doorgang, achteraan een houten deurtje. Lateraal bevinden zich vier vensters tussen houten monelen en lateien. Interessant is dat de beeldhouwer ook een met een hekken omzoomde voortuin voorzag. Waarschijnlijk wilde Salu hier al een duidelijke afscheiding markeren tussen de tentoonstellingsruimte – een 'showroom' – en de eigenlijke werkplaats voor het kappen van steen in open lucht. Een principe dat door-



Afb.4

Vijf grafmonumenten op het kerkhof van Laken uitgevoerd door Ernest Salu I, foto E. Salu, 1880, fotoafdruk op papier met passe-partout in karton (© Fonds Salu, coll. vzw Epitaaf).

heen de hele bouwevolutie zal gehanteerd en maximaal benut worden. Het Fonds Salu van de collectie Epitaaf vzw documenteert welke monumenten er in die beginperiode zoal werden gerealiseerd, bijvoorbeeld een in 1880 gedateerde foto, ondertekend door Ernest Salu, van een reeks monumenten op het kerkhof van Laken (afb.4).

In 1877 of 1878 beslist Ernest Salu zich definitief in Laken te vestigen. Op wandelafstand van zijn atelier koopt of huurt hij een huis op het nr. 1 van de huidige Kerkeveldstraat, vlakbij het oude station van Laken. In de almanachen van 1878 staat hij vermeld als 'sculpteur des monuments funéraires' en ook als 'sculpteur entrepreneur de monuments funéraires et caveaux de famille'. Hij zal zich vanaf dan ook steeds meer sociaal-maatschappelijk engageren in de Lakense koningsgezinde burgerij. Zo wordt hij in 1879 onderluitenant, van 1893 tot 1898 kapitein en vervolgens majoor-commandant bij de Burgerwacht⁷. Tekeningen, een gipsen beeld, oorkonden en foto-albums uit het Fonds Salu illustreren uitvoerig dit belangrijke aspect van Salu's leven (afb.5).



Afb.5

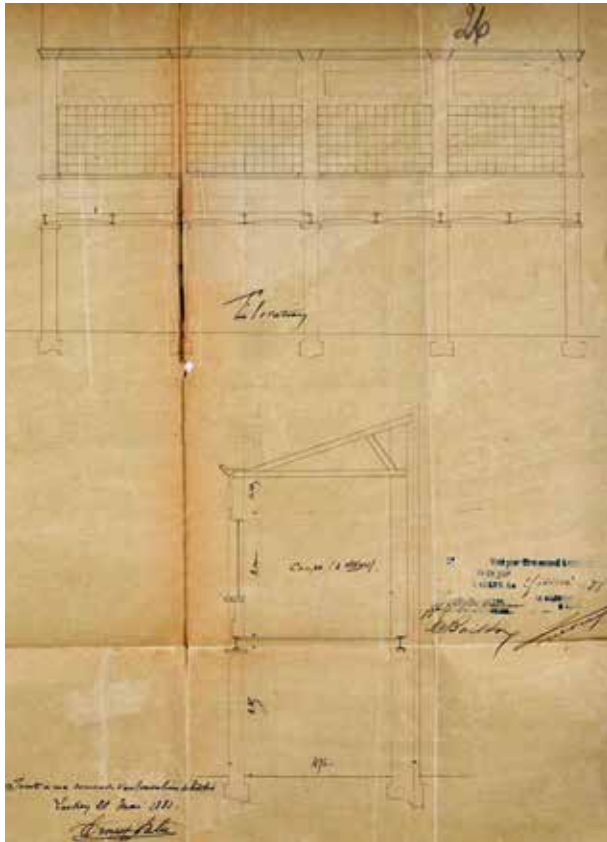
Ernest Salu in uniform van de Burgerwacht, poserend in de tuin van zijn woning op 21 juli 1905, fotoafdruk op papier (© Fonds Salu, coll. vzw Epitaaf).



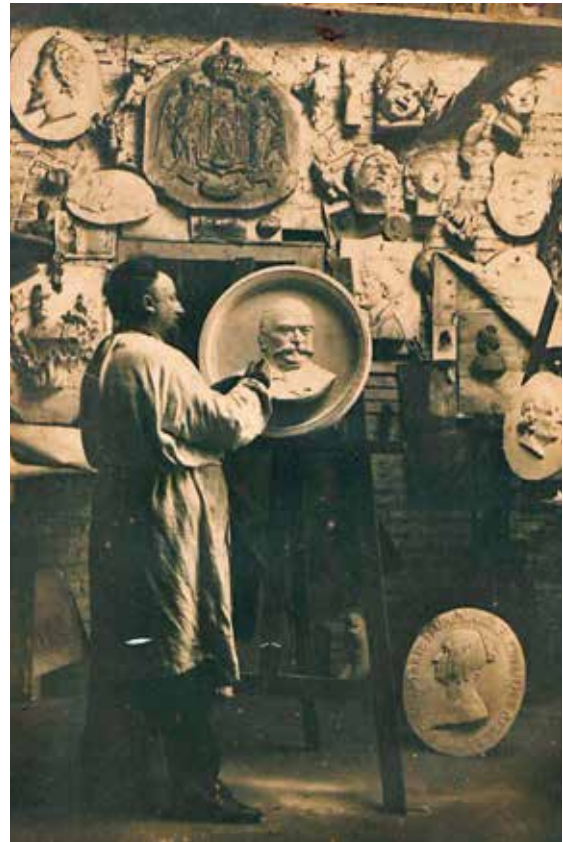
Afb.6

Woning Ernest Salu in de Leopold I-straat 17 te Brussel-Laken (T. Verhofstadt, 2017 © vzw Epitaaf).

Ondertussen lopen de zaken goed. Het laatste kwart van de 19de eeuw kent een exponentiële vraag naar imposante grafmonumenten. Salu is het aan zijn status verplicht zich een huis te laten bouwen, liefst vlakbij zijn atelier langs het kerkhof. Op 21 mei 1881 dient hij een bouwaanvraag in voor een typisch Brusselse burgerwoning in eclectische stijl met neoclassicistische invloed, aan de toenmalige *Leopoldstraat* (sinds 1914 de Leopold I-straat 17)⁸. In het hoofdstel lezen we de opschriften 'ANNO / ES / 1881' ofwel '(bouw) jaar / E[rnest] S[alu] / 1881'. Zoals het een steenkapper betaamt, is de hardstenen onderbouw zeer verzorgd (afb.6).



Afb.7
Plan van het eerste atelier uit 1881. Opstand oostzijde [© SAB, PV Laken reg.27/1881].



Afb.8
Ernest Salu aan het werk in zijn modeleeratelier, fotoafdruk op papier [© Fonds Salu, coll. vzw Epitaaf].

Dezelfde bouwaanvraag omvat ook een bakstenen atelier van twee bouwlagen, haaks geplaatst ten opzichte van het kerkhof en terugwijkend ten opzichte van de rooilijn van het voorplein (afb.7). Het ijzeren toegangshek wordt geflankeerd door twee zuilen, identiek aan deze van de inkom van het kerkhof. Het atelier is eenvoudig en rationeel: een rechthoekig volume van 14 meter bij 4,50 meter met een ijzeren structuur onder lessenaarsdak. De benedenverdieping is volledig opengewerkt, voor de makkelijke toevoer en het beschut bewerken van de steen. De onderste bakstenen bouwlaag rust op tongewelven en omvat grote vensterpartijen aan de oostelijke zijde. Hier waren vermoedelijk de ateliers voor tekenwerk en het ver-

vaardigen van klei- en gipsmodellen gehuisvest (afb.8).

In maart 1882 vraagt Ernest Salu al toestemming om zijn atelier aanzienlijk te vergroten met een L-vormig volume aan westelijke zijde, tegen het bestaande atelier, omschreven als *marbrerie*⁹ (afb.9 en 10). Analoog aan het eerste atelier wordt een bakstenen gebouw opgetrokken van twee bouwlagen onder lessenaarsdak. De benedenverdieping is opnieuw volledig opengewerkt. Haaks hierop wordt de eigenlijke *marbrerie* gebouwd. Een langwerpig rechthoekig volume, eveneens twee bouwlagen hoog, met een symmetrische compositie. De centrale toegangspoort wordt op plan bekroond door een trapgevel met windveer en katrol. Grote ven-

sters zorgen ervoor dat het noorderlicht rijkelijk binnen valt.

Op 22 december van hetzelfde jaar wordt de leemte tussen de beide ateliers en de kerkhofmuur opgevuld met een travee bestaande uit een groot venster op de benedenverdieping en een belvédère op de verdieping¹⁰. Die belvédère vormt een opmerkelijk element: wat op het eerste zicht onbenullig opulwerk lijkt, is in werkelijkheid de perfecte vitrine gericht naar het kerkhof. Mogelijk bracht Salu zijn cliënteel hier naartoe om van daaruit zijn grafmonumenten op het kerkhof te tonen en toe te lichten (afb.11).

Naast professionele inkomsten genereerde Salu ook inkomsten uit vastgoed. Op zijn terreinen langs de



Afb.9

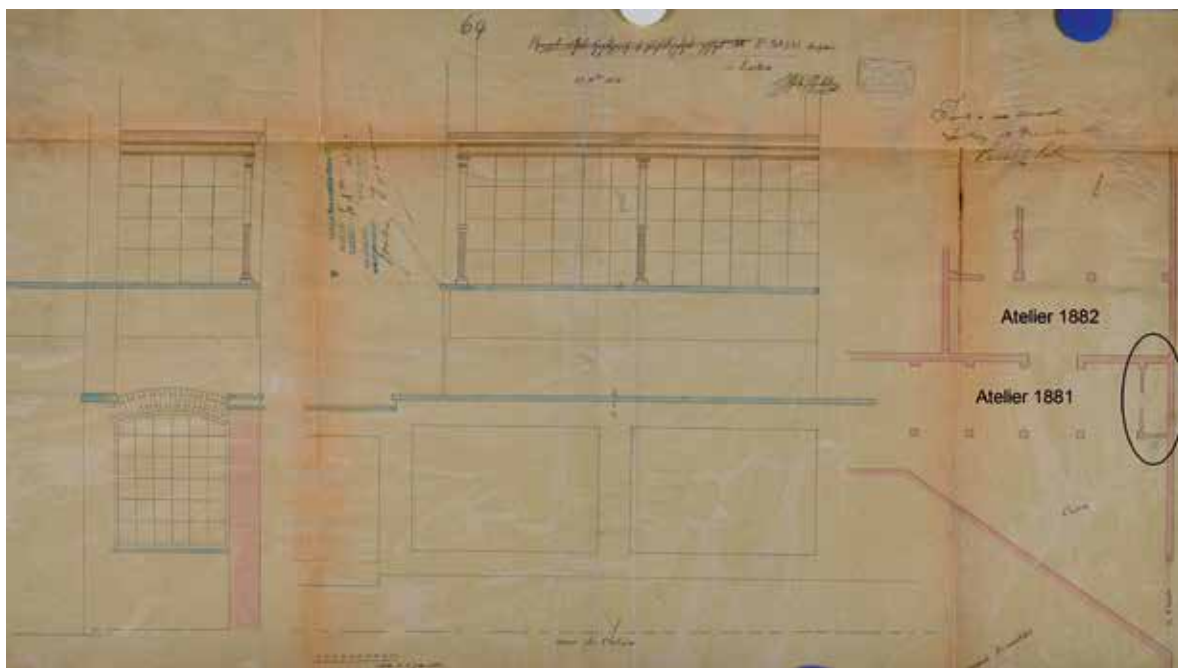
Ernest Salu, uiterst links, met zijn medewerkers in het atelier, fotoafdruk op papier (© Fonds Salu, coll. vzw Epitaaf)

Leopoldstraat liet hij tussen 1886 en 1903 verschillende opbrengsteigendommen optrekken. Ondertussen bleef hij ook op lokaal vlak ontzettend actief. Hij verloor zelf op zeer jonge leeftijd zijn beide ouders¹¹ en zette zich zijn hele leven in voor het bouwen en onderhouden van weeshuizen. Vanaf 1883 tot aan zijn dood in 1923 was hij bestuurder van de in 1883 opgerichte *Crèche Clémentine* en van 1890¹² tot 1919 bleef hij bijna onafgebroken bestuurder en/of directeur van het *Bureau de Bienfaisance* en voorzitter van de *Société royale Union et Fraternité de Laeken*. Ook politiek was hij actief: van 1895 tot 1907 als schepen in Laken, onder het burgemeester-



Afb.10

Luchtfoto van het atelier Salu: in het midden het eerste bakstenen atelier uit 1881 (in het rood geschilderd) en de belvédère uit 1882, rechts de L-vormige uitbreiding uit 1882 (in het geel), links de portiek en wintertuin onder glaskoepel uit 1912 en uiterst links de vitrine (na 1908) (foto T. Verhofstadt, 2014 © vzw Epitaaf).



Afb.11

Bouwplan uit 1882 van de belvédère met annotaties van de auteur (© SAB, PV Laken reg. 29/1882).

schap van Emile Bockstael (ambt van 1877 tot 1920), en als lid van het *Comité local d'hygiène et de salubrité*.

DE OPVOLGING IS VERZEKERD

Ernest Salu en Elise Meyer kregen samen zeven kinderen. De jongste zoon wordt naar zijn vader genoemd. Ernest Charles Joseph Salu of Ernest Salu II wordt geboren te Laken op 14 april 1885 en is uitverkoren (of verplicht) de sporen van zijn vader te volgen¹³ (afb.12). Alvorens in het bedrijf mee te draaien vervolmaakt ook Ernest Salu II zich aan de Brusselse Academie voor Schone Kunsten teneinde de artistieke kwaliteit van de firma Salu te waarborgen. Tussen 1901 en 1909 krijgt hij er onderricht van Juliaan Dillens, studiegenoot van zijn vader. Vermoedelijk associeert de talentvolle Ernest Salu II zich officieel met zijn vader in 1907 en zal hij

zich vanaf dan profileren als diens opvolger.

Onder leiding van Ernest Salu II wordt het atelier verbouwd en uitgebreid. Op 3 mei 1910 dient hij een bouwaanvraag in voor een zoveel-

ste uitbreiding: een kleine aanbouw van twee bouwlagen ter hoogte van de belvédèrereavee, met schuine hoektravee gericht naar de binnenkoer, met hierin een *bureau agrandi* op de benedenverdieping, en een tekenzaal op de verdieping [*salle*



Afb.12

De 19-jarige Ernest Salu II, fotoafdruk op papier gedateerd 19/06/1905 (© Fonds Salu, coll. vzw Epitaaf).



Afb.13

Aquarel van het niet uitgevoerd bouwproject uit 1910 naar ontwerp van architect O. Lauwers (uit: VANDENBREEDEN, J., 'Het beeldhouwersatelier Ernest Salu', in: *Omtrent het Onze-Lieve-Vrouwvoorplein in Laken*, Koning Boudewijnstichting, Gemeentekrediet, Brussel, 1994, p. 55).

de dessin), met een erker op de binnenkoer en toegankelijk via de belvédère¹⁴. Hoewel vergund op 15 juni 1910 werd deze verbouwing niet uitgevoerd. Vermoedelijk had men al een ambitieuzer project in gedachten. Vertrekkende van het voorgaande voorstel werd een tweede, omvangrijker project getekend, met integratie van een woning. Ditmaal werd voor het eerst met een architect samengewerkt: Oscar Lauwers (Brugge, 1879 – Schaarbeek, 1930) tekende een schitterend pittoresk gebouw in neo-Vlaamse renaissancestijl waarbij vooral de hoge arkel in het oog springt (afb.13). Het spreekt voor zich dat het beeldhouwwerk zou worden uitgevoerd door de Salu's, vermoedelijk Ernest Salu II. Dit 'visitekaartje', vlak naast het kerkhof van Laken, werd evenmin uitgevoerd.

In de periode waarin architect Lauwers bovenstaand ontwerp tekende, had hij net de twee gebouwen ontworpen aan het begin van de Louis Bertrandlaan (nr.1-3 en 2) te Schaarbeek die in 1907 de eerste prijs wonnen in een architectuurwedstrijd die de gemeente het jaar eerder had georganiseerd. Hun figuratieve beeldhouwwerk vertoont veel gelijkenissen met dat van het niet uitgevoerde project voor Salu. Op de gevel van nr. 2 blijven vandaag van het oorspronkelijke beeldenprogramma enkel de allegorieën *Fortuna* en *Welvaart* over. Het fonds Salu beschikt over een foto van een kleimodel van *Welvaart* voor de bronsgieterij. Het is dus aannemelijk dat de beelden door Ernest Salu II werden ontworpen (afb.14). Ook voor Lauwers' eigen woning aan de Eugène Demolderlaan nr. 152¹⁵ realiseerden de Salu's het figuratief beeldhouwwerk. Deze woning werd eveneens bekroond in de gevelwedstrijd die de gemeente Schaarbeek organiseerde in 1911-1912¹⁶. Het betrof twee reliëfs met liggende figuren in de zwikken van het drie-



Afb.14

Kleimodel voor de allegorie van de Welvaart, fotoafdruk op papier (© Fonds Salu, coll. vzw Epitaaf).



Afb.15

Gipsen modellen in ware grootte van de liggende figuren in de zwikken bestemd voor de woning Lauwers, Eugène Demolderlaan 152 te Schaarbeek, fotoafdruk op papier (© Fonds Salu, coll. vzw Epitaaf).

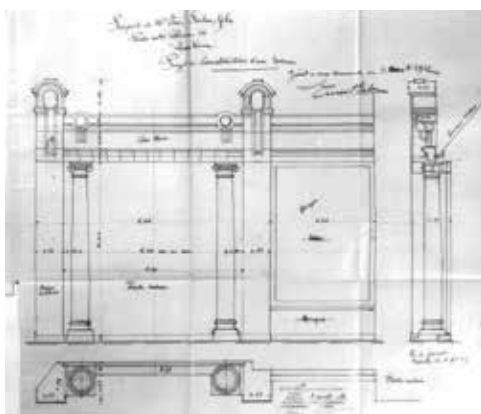
licht van de hoogste bouwlaag en twee arenden op de akroterieën. Ze kunnen met zekerheid worden toegeschreven aan de Salu's, vermoedelijk Ernest Salu II, op basis van een foto waarop de gipsen modellen tentoongesteld zijn tegen de gevel van het marmeratelier (afb.15).

Het verband tussen Lauwers' ontwerpen en de in 1912 gebouwde portiek naar de wintertuin is evident:

dezelfde adelaars bekronen deze imposante portiek¹⁷. Op de bouwaanvraag van 3 augustus 1912 voor de wintertuin staat ook de grote vitrine aan het Onze-Lieve-Vrouwvoorplein. Het is nog onduidelijk wanneer deze vitrine werd gebouwd maar ze dateert vermoedelijk van na 1908. Ze is nog niet te zien op een – nooit ingediend – ontwerp van architect Pierre Devos van 4 mei 1908 voor een woningbouwproject met ingang

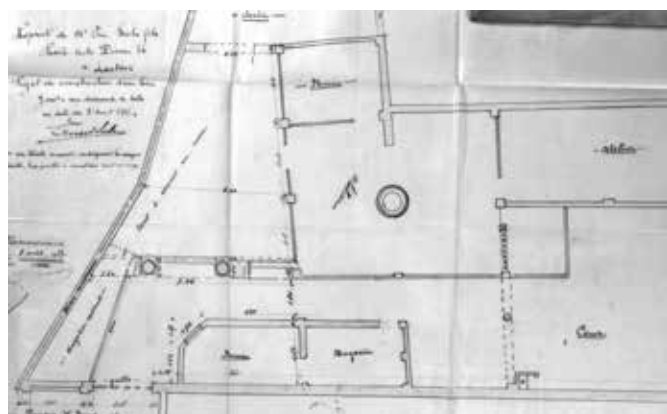
op het voorplein, maar is wel aanwezig als 'magasin existant' op een bouwaanvraag van 3 augustus 1912 (afb.16a en 16b).

Deze ingrepen wijzigden het uitzicht van het atelier op het voorplein ingrijpend. Eerst de vitrine die diende om kleiner beeldhouwwerk en bloemen te etaleren; vervolgens de monumentale portiek met achterliggende wintertuin die het cli-



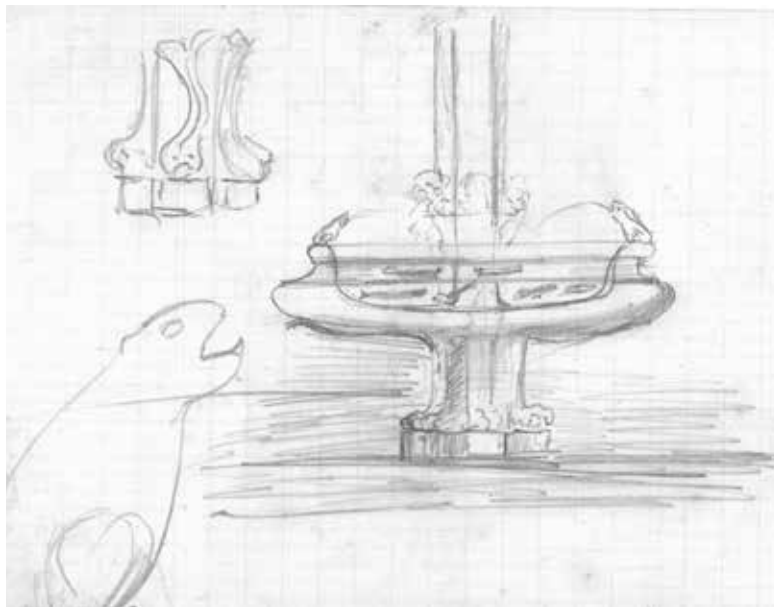
Afb.16a

Opstand uit 1912 van de portiek van de wintertuin (© SAB, PV Laken reg. 138/1912).



Afb.16b

Plattegrond uit 1912 voor de bouw van de portiek van de wintertuin, zoals vermeld in bouwaanvraag met aanduiding van de vitrine (magasin existant) (© SAB, PV Laken reg. 138/1912).



Afb.17a

Ontwerpschets voor het waterbekken met spuwers en vissen voor het atelier van 1881 dat werd omgevormd tot showroom (© Fonds Salu, coll. vzw Epitaaf).



Afb.17b

Fonteinzaal met op de voorgrond het waterbekken (T. Verhofstadt, 2013 © vzw Epitaaf).

enteel onderdak bood terwijl men zich kon vergapen aan het uitgestalde beeldhouwwerk tussen exotische planten en bloemen. Rond deze periode werd het atelier uit 1881 vermoedelijk mee betrokken in de uitbouw van de showroom. Er bestaat ook een doorsnede van de fontein die vandaag nog altijd aanwezig is in het atelier. Ze laat een cirkelvormig waterbekken zien met twee spuwers en vissen, dat ook staat aangeduid op het plan van 1912 (afb.17a en 17b).

In navolging van zijn in 1923 overleden vader zou ook Ernest Salu II in 1924-1925 de bedrijfsgroonden in de Leopold I-straat stelselmatig volbouwen met opbrengsteigendommen, waardoor het steenkapersbedrijf gedeeltelijk werd omgevormd tot woningen of garages. Ondertussen had hij in 1920 ook een deel van zijn terrein langs het kerkhof en tegenover het marmatelier afgestaan aan de Stad Brussel voor de uitbreiding van het kerkhof.

DE TeloORGANG VAN DE FUNERAIRE CULTUUR

De bouwevolutie toont een aanzienlijke schaalverkleining van de bestaande atelierinfrastructuur in de jaren 1920, hetgeen de teloorgang van de funeraire sculptuur aankondigt. Inderdaad, vanaf het interbellum daalt de vraag naar grootschalige, geïndividualiseerde grafmonumenten en streeft men meer naar standaardisatie. Toch zal ook Ernest Salu III (17-12-1909 – 16-09-1987), zoals de familietraditie het wil, de opleiding tot beeldhouwer in de Brusselse Academie voor Schone Kunsten volgen tussen 1925 en 1933. Vanaf 1932 is hij werkzaam in het familiebedrijf, dat hij leidt vanaf 1957. Het kleinschaliger atelier beperkte zich steeds meer tot het vervaardigen van eenvoudige grafzerken met opschrift. Slechts af en toe kon Ernest Salu III zich uitleven in de beeldhouwkunst. Deze kunstenaar zoekt ook nieuwe prikkels. In navolging van zijn vader,

die de fotografie in het atelier inburgerde, bekwaamde hij zich in film en documentaire. Tot op de dag van vandaag kunnen de bezoekers in het Atomium een filmpje over de bouw van dit Expo 58-monument van de hand van cineast Ernest Salu bekijken. Hij realiseerde ook enkele Congo-documentaires in de jaren 1950. In 1983 sluit de 74-jarige Ernest Salu III het bedrijf. Een jaar later neemt de vzw Epitaaf er zijn intrek, om het atelier, zijn inboedel en zijn boeiende geschiedenis te ontsluiten voor het publiek.

NOTEN

1. Ernest Joseph Victor Salu, zoon van Pierre Joseph Salu († 9-12-1854) en Albertine Barbe Goossens († 1849)
2. VANDENBREEDEN, J., 'Het beeldhouwersatelier Ernest Salu' in: *Omtrent het Onze-Lieve-Vrouwvoorplein in Laken*, Koning Boudewijnstichting, Gemeentekrediet, Brussel, 1994, p. 53; CELIS, M., 'Vers l'Avenir, van fotografie tot grafkunst: de grafmonumenten Salu, Duysburgh en Strauwen', *Epitaaf Periodiek*, jg.21, nr.6, 2007, p. 5.
3. De bouwevolutie van het atelier Salu werd een eerste maal systematisch onderzocht in VAN SANTVOORT, L., *Het 19de-eeuwse kunstenaarsatelier in Brussel* (doctoraal proefschrift), Vrije Universiteit Brussel, 1995-1996, Corpus 3, nr. 1874/3. Zij wordt ook besproken in VANDENBREEDEN, J., *op.cit.*, pp. 52-65.
4. Ernest Salu en Elise Meyer huwden op 14 juli 1868; *Almanach du commerce*, 'Constitution', 1875: de domicilie op dit adres stond op naam van P.F. Meyer, *modeleur*, waarschijnlijk de schoonvader van Ernest Salu; zie ook www.irisonument.be: Schaarbeek, Grondwetstraat 8.
5. Archief van de Stad Brussel, Fonds Openbare Werken, Laken 777 (1874); "mij de toelating te verlenen om een voorlopig atelier te bouwen, in hout met [wanden] van een halve baksteen [dik], achteraan een terrein gelegen in de Leopoldstraat, tegen de tuinmuur van onderpastoor Vanstraelen... Deze constructie zal 6 meter breed en 11 meter lang zijn en zonder verdieping."
6. "Beeldhouwer van grafmonumenten" en "Beeldhouwer ondernemer van grafmonumenten en familiegraven". *Almanach du commerce, rues*, 'Champ-église', 1878; *Idem, professions*, 1878.
7. *Résidence Royale. Commune de Laeken. Rapport sur la situation et l'administration des affaires de la commune fait au Conseil communal, Laeken*, Brussel, 1893, p. 12.
8. Archief van de Stad Brussel, PV Laken reg. 27/1881.
9. Archief van de Stad Brussel, PV Laken reg. 29/1882.
10. *Ibidem*.
11. Toen Ernest Salu acht jaar was stierf zijn vader op 35-jarige leeftijd. Op driejarige leeftijd verloor hij zijn moeder. De kans bestaat dat hij opgroeide in een weeshuis in Schaarbeek.
12. *Résidence Royale. Commune de Laeken. Rapport sur la situation et l'administration des affaires de la commune fait au Conseil communal, Laeken*, Bruxelles, 1893, p. 94.
13. Francois Joseph Victor Salu (14-12-1868 - † 1868), Maria Hélène Salu (23-02-1870 - † 20-04-1922), Virginie Alice Salu (10-05-1871 - † 4-10-1871), Jean Victor Achille Salu (1872 - † 5-04-1873), Jeanne Charlotte Gabrielle Salu (1875 - † 30-07-1921), Philippine Joséphine Achille Salu (14-04-1879 - † 3-09-1958).
14. Archief van de Stad Brussel, Fonds Openbare Werken, Laken reg. 113/1910.
15. www.irisonument.be: Schaarbeek, Eugene Demolderlaan 152; *Album de la Maison Moderne*, jg. 4, pl. 22.
16. Gemeente Schaarbeek, *Concours de façades*, fonds van het Huis der Kunsten van Schaarbeek.
17. Beide adelaars werden bij een poging tot diefstal in 2006 van de gevel gerukt en gebroken achtergelaten op de koer. In afwachting van hun restauratie worden zij bewaard in het marmeratelier van het atelier Salu.

The former Salu workshop. 111 years of funerary art (1872-1983)

The former workshop of the Salu sculpturing dynasty is located right next to the entrance to the cemetery in Laeken. Next to the display window, an iron gate gives access to a monumental portico with a view of a magnificent winter garden that leads to the former workshop. From 1881 to 1983, funerary art was produced here with the greatest artistic care and much entrepreneurial spirit by three generations of sculptors: Ernest Salu the first, the second and the third. At its peak, the Salu workshop had over 40 employees, including masons, marble workers and sculptors. Together with the adjoining residential house, it was built in 1881. It was renovated and expanded several times as the company amplified its activities. As from the 1920s things gradually went downhill, and a considerable reduction in scale took place until Ernest III finally closed the doors of the company for the last time in 1983. Today, the former atelier is the headquarters of the non-profit organisation Epitaaf, which has been maintaining it for almost 30 years and converted it into a museum and documentation centre for grave art and funerary culture. The article sets out the evolution of the workshop as a building and outlines the history of the Salu family which, for more than a century, produced countless funerary monuments that still adorn the cemeteries of Brussels today.

COLOFON

REDACTIECOMITÉ

Stéphane Demeter, Paula Dumont,
Murielle Lesecque,
Griet Meyfroots, Cecilia Paredes
en Brigitte Vander Bruggen

EINDREDACTIE NEDERLANDS

Paula Dumont en Griet Meyfroots

EINDREDACTIE FRANS

Stéphane Demeter

REDACTIESECRETARIAAT

Murielle Lesecque

COORDINATIE ICONOGRAFIE

Julie Coppens en Griet Meyfroots

COORDINATIE DOSSIER

Griet Meyfroots

AUTEURS/ REDACTIONELE MEDEWERKING

Marie Becuwe, Laurence Brogniez,
Marcel M. Celis, Victoire Chancel,
Tatiana Debroux, Paula Dumont,
Jacinthe Gigou, Coralie Jacques,
Harry Lelièvre, Judith Le Maire,
Isabelle Leroy, Gertjan Madalijns,
Dominique Marechal,
Griet Meyfroots, Christian Spapens,
Iwan Strauven, Linda Van Santvoort,
Francisca Vandepitte, Brigitte Vander
Bruggen, Tom Verhofstadt

VERTALING

Gitracom, Hilde Pauwels,
Ubiqu Belgium NV/SA

NALEZING

Koenraad Raeymaekers,
Wim Kenis, Harry Lelièvre,
Coralie Smets, Tom Verhofstadt en
de leden van het redactiecomité

VORMGEVING

Polygraph'

ONTWERPER MAQUETTE

The Crew communication nv

DRUK

IPM printing

VERSPREIDING EN

ABONNEMENTENBEHEER

Cindy De Brandt,
Brigitte Vander Bruggen
bpeb@gob.brussels

BEDANKINGEN

Cathy Clarisse, Chantal d'Udekem,
Anne Macebo, Mary Peterson,
Linda Van Santvoort, Menno de Boer

VERANTWOORDELIJKE UITGEVER

Bety Waknine, directrice-generaal
van Brussel Stedenbouw en Erfgoed/
Gewestelijke overheidsdienst
Brussel, CNN – Vooruitgangstraat
80, 1035 Brussel.

De artikelen zijn gepubliceerd
onder de verantwoordelijkheid
van de auteurs. Alle rechten voor
het reproduceren, vertalen of
herwerken zijn voorbehouden.

CONTACT

Directie Monumenten en
Landschappen – Cel Sensibilisatie
CNN – Vooruitgangstraat 80, 1035 Brussel
<http://www.erfgoed.brussels>
broh.monumenten@gob.brussels

HERKOMST VAN DE FOTO'S

Mochten er ondanks onze inspanningen
om alle reproductierechten te betalen
toch nog gerechtigden zijn die niet
gecontacteerd werden, dan worden zij
verzocht zich kenbaar te maken bij de
Directie Monumenten en Landschappen
van het Brussels Hoofdstedelijk Gewest

LIJST MET AFKORTINGEN

AML - Archives et Musée de la
Littérature, Bruxelles (Belgique)
BUP/BSE - Bruxelles Urbanisme
et Patrimoine / Brussel
Stedenbouw en Erfgoed
CIBG - Centrum voor Informatica
voor het Brusselse Gewest
CIDEF - Centre d'Information, de
Documentation et d'Étude du Patrimoine
KBR - Koninklijke Bibliotheek van België
KCML - Koninklijke Commissie voor
Monumenten en Landschappen
KIK-IRPA - Koninklijk Instituut voor
het Kunstpatrimonium / Institut
royal du Patrimoine artistique
KMKG - Koninklijke Musea voor
Kunst en Geschiedenis
KMSKB - Koninklijke Musea voor
Schone Kunsten van België
SAB - Stadsarchief Brussel

ISSN

2034-5771

WETTELIJK DEPOT

D/2018/6860/023

Cette revue paraît également
en Français sous le titre
Bruxelles Patrimoines.

Erfgoed Brussel Reeds verschenen

001 - November 2011
Terug naar school

002 - Juni 2012
De Hallepoort

003-004 - September 2012
De kunst van het bouwen

005 - December 2012
Hôtel Dewez

Extra nummer 2013
Het erfgoed schrijft onze geschiedenis

006-007 - September 2013
Brussel, m'as-tu vu ?

008 - November 2013
Industriële architectuur

009 - December 2013
Parken en tuinen

010 - April 2014
Jean-Baptiste Dewin

011-012 - September 2014
Geschiedenis en herinnering

013 - December 2014
Cultusgebouwen

014 - April 2015
Zoniënwoud

015-016 - September 2015
Ateliers, fabrieken
en kantoren

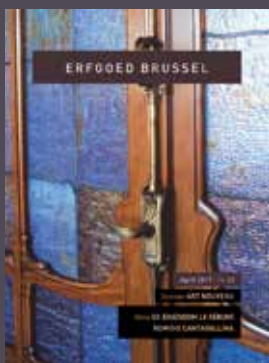
017 - December 2015
Stadsarcheologie

018 - April 2016
De Gemeentehuizen

019-020 - September 2016
Stijlen gerecycleerd

021 - December 2016
Victor Besme

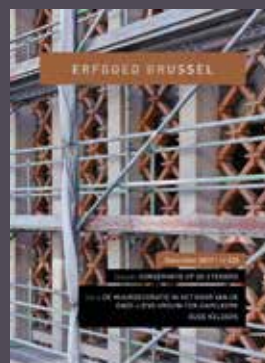
Laatste nummers



022 - April 2017
Art nouveau



023-024 - September 2017
Natuur in de stad



025 - December 2017
Conservatie op de steigers

2018 
EUROPEAN YEAR
OF CULTURAL
HERITAGE
#EuropeForCulture



BRUSSEL STEDENBOUW EN ERFGOED
GEWESTELIJKE OVERHEIDSDIENST BRUSSEL

20 €



ISBN 978-2-87584-164-3