



ERFGOED BRUSSEL

April 2017 | Nr 22

Dossier **ART NOUVEAU**

Varia **DE EIGENDOM *LE FÉBURE***
REMIGIO CANTAGALLINA

ERFGOED BRUSSEL

April 2017 | Nr 22

Dossier ART NOUVEAU

Varia DE EIGENDOM LE FÈBRE
REMIGIO CANTAGALLINA

DOSSIER

PAUL HAMESSE & FRÈRES

VEELZIJDIGE EN
PRODUCTIEVE
ARCHITECTEN

CHRISTOPHE MOUZELARD

KUNSTHISTORICUS,
ASSOCIATION POUR L'ÉTUDE DU BÂTI (APEB)



Gevel van het Cohn-Donnayhuis, Koningsstraat 316, Brussel (2016, A. de Ville de Goyet © GOB).

DE GEBROEDERS HAMESSE, AANGEVOERD DOOR PAUL, OEFENDEN EEN DIEPGAANDE INVLOED UIT OP HUN TIJD. HUN ARCHITECTUUR WAS EEN TOTAALKUNST DIE DANKZIJ ONGEVEER 200 REALISATIES VERSPREID RAAKTE OVER HET HELE BRUSSELSE GRONDGEBIED. Deze bijzonder productieve maar toch weinig bekende decoratievirtuozen spreidden hun vakkennis tentoon in het ontwerp van handelszaken, woningen en uitgaansgelegenheden. Dit artikel, dat tevens de aanzet vormt tot een tentoonstelling en een website, wil deze architecten opnieuw voor het voetlicht brengen.

Paul Hamesse is een van de belangrijkste vertegenwoordigers van de tweede generatie art-nouveauekunstenars. Uit een studie van zijn oeuvre blijkt evenwel dat hij meer dan één stijl onder de knie had. Hij studeerde bij Paul Hankar, wiens invloed duidelijk merkbaar is in zijn gebruik van geometrische en japoniserende vormen aan het begin van zijn carrière. Nadien evolueerde zijn stijl, onder meer onder invloed van de Wiener Sezession, naar een stijl die meer bij de art deco aanleunde. Hij eindigde zijn carrière met modernistische bouwwerken. Hoog tijd dus voor een herontdekking van deze veelzijdige kunstenaar.

EEN FAMILIEGESCHIEDENIS

Vader Adolphe Hamesse (1849-1925) was een openluchtschilder die een zekere faam genoot in zijn tijd. Hij was stichtend lid van de kring *Pour l'Art* en fotograaf. Pauls moeder, Marie Dandois, was huisvrouw. Zij kregen vier kinderen: Georges in 1874, Paul in 1877, Léon in 1883 en Hélène in 1885¹. Marie Dandois overleed in 1893.

Adolphe Hamesse gebruikte het huis van het gezin in het hartje van de Leopoldswijk als schilder- en fotografieatelier². Deze artistieke omgeving had een impact op alle kinderen. Ze verhuurden ook kamers, wat een bescheiden maar welgekomen financiële aanvulling opleverde voor het gezin. Met zijn herinneringen aan zijn arme jeugd in het achterhoofd, zou Paul er later altijd voor zorgen dat hij zijn kunst kon combineren met een vast en lonend beroep³.

Georges, de oudste zoon, studeerde in het atelier voor monumentale schilderkunst van Constant Montald aan de Koninklijke Academie voor Schone Kunsten van Brussel⁴. Van 1895 tot 1897 volgde hij er ook lessen 'schilderen naar de natuur'⁵. Hij volgde les aan de *Ecole des Arts Industriels et Décoratifs* van Elsene en behaalde in het jaar 1897-1898 de eerste prijs in de hogere graad tekenen⁶. Georges ging als kunstfotograaf aan de slag; van 1902 tot minstens 1906 bevond zijn atelier zich aan de Jean Stasstraat 4⁷. Léon, de jongste van de broers, volgde een opleiding schilderkunst aan de Koninklijke Academie voor Schone Kunsten van Brussel.



Afb. 1

Ontwerp van een herdenkingsmonument voor Paul Hankar, 1902 (Fonds Hamesse © Fondation CIVA Stichting Brussel).

IN GOEDE HANDEN...

Dankzij een beurs kon Paul van 1894 tot 1899 de lessen architectuur aan diezelfde Academie volgen, met Ernest Acker en Emile Lambot als leraars. Terwijl hij nog studeerde, vanaf 1896⁸, werkte Paul Hamesse in het atelier van Paul Hankar, aan de zijde van Léon Sneyers en Emile Van Nooten, tot aan de dood van de meester in 1901. Ze waren zijn enige drie medewerkers.



Afb. 2

Atelierwoning van Arthur Rogiers, Keizer Karelstraat 103, Brussel, 1898. Eerste bekende realisatie van Paul Hamesse [A. de Ville de Goyet, 2017 © GOB].

Hamesse werd sterk beïnvloed door Hankar: hij schreef diens grafrede en ontwierp voor hem een grafmonument dat echter nooit werd uitgevoerd (afb. 1)⁹.

Paul werkte met zijn broer Georges mee aan het grensverleggende artistieke tijdschrift *La Gerbe*. Van dit tijdschrift verschenen slechts zeven nummers in 1898 en 1899. Hamesse leverde verscheidene artikels, waaronder recensies van tentoonstellingen, in eigen naam of onder het pseudoniem Polam. Uit die teksten spreekt een jonge architect die gepassioneerd was door kunst in al haar vormen en zich goed thuis voelde in het Brusselse kunstmilieu, waarmee hij nauwe banden onderhield. Tijdens zijn stage bij Hankar hielp Paul verscheidene kunstenaarsateliers ontwerpen, met name die van Jean Gouweloos, Léon Bartholomé en René Janssens – allemaal leden van de kunstkring *Le Sillon*, waartoe ook Hankar behoorde – naast het atelier van Albert Ciamberlani, die net als vader Hamesse lid was van de



Afb. 3

Atelierwoning van Paul Verdussen, Brugmannlaan 221, Elsene, 1901. Derde bekende realisatie van Paul Hamesse. [A. de Ville de Goyet, 2017 © GOB].

kunstkring *Pour L'Art*. Pauls eerste architecturale verwezenlijkingen waren overigens bijna uitsluitend kunstenaarswoningen: die van Arthur Rogiers, Keizer Karelstraat 103 in Brussel (afb. 2) en van Paul Verdussen, Brugmannlaan 211 in Elsene (afb. 3).

In 1901, terwijl Léon Sneyers en Emile Van Nooten de successie van Hankars atelier afwikkelde, vertrok Paul naar het atelier van Alban Chambon, waar hij vermoedelijk tot in 1903 bleef¹⁰.

In 1902 kreeg hij een opdracht voor de verbouwing van de winkel Cohn-Donnay in de Brusselse Nieuwstraat en van hun Luiks filiaal. Paul bouwde ontwierp winkelpuien in art-nouveaustijl die de voorbijganger meteen de moderniteit van de winkel lieten zien. Een goed start van zijn carrière. De heer Cohn-Donnay was kennelijk tevreden over het geleverde werk en belaste Hamesse in 1904 met de modernisering van zijn woning, Koningstraat 316. De architect koos voor een geometrische art-nou-

veaustijl met invloeden van de School van Glasgow en de Wiener Secession, die hij vermengde met empire en neoclassicisme. Dit huis, sinds de jaren 1980 bekend onder de naam van het café-restaurant dat er zich vestigde, de *De Ultieme Hallucinatie* (afb. 4), was een ware mijlpaal in de Brusselse art nouveau¹¹.

Paul Hamesse kreeg al snel vele en ook uiteenlopende opdrachten.

EEN FAMILIEBUREAU

Paul tekende de plannen voor de familie woning aan de Jef Lambeauxlaan 25 in Sint-Gillis (afb. 5)¹². Paul en Georges vestigden er zich op 3 november 1910, kort nadien gevolgd door Léon¹³. Deze familiale hereniging werd gevolgd door een professionele samenwerking: Georges en Léon werden in het architectenbureau van Paul opgenomen en noemden zich van dan af ook 'architect'. De samenwerking van de drie broers, die in 1910 officieel werd, duurde hun hele loopbaan. Uit de geraadpleegde dossiers blijkt duidelijk dat het Paul was die het bureau leidde.

De ontwerpen van de gebroeders Hamesse waren echte totaalkunstwerken. Letterlijk alles werd ontworpen met de hulp van hun medewerkers en stagiairs: deuren, verlichting, glas-in-loodramen, meubels en ijzerwerk. Hun werk beperkte omvatte ook de binnenhuisarchitectuur – en reikte dus veel verder dan de traditionele rol van de architect.

Paul oefende gelijktijdig de functies van architect, landmeter, vastgoeddeskundige en juridisch expert uit. Hij werd assessor bij de Commissie van Beroep voor Oorlogsschade, voorzitter van de Unie van Landmeters-Experten in 1933 en van de Federatie van Belgische



Afb. 4

Woning Cohn-Donnay, Koningsstraat 316, Sint-Joost-ten-Node, 1904 (foto van de auteur, 2014).



Afb. 5

Woning en kantoor van Paul Hamesse, Jef Lambeauxlaan 25, Sint-Gillis, 1909-1910 (A. de Ville de Goyet, 2017 © GOB).

Architecten in 1942, alsook effectief lid van de *Société Centrale d'Architecture de Belgique* (SCAB), van 1916 tot aan zijn dood – van 1936 tot 1941 in de hoedanigheid van vicevoorzitter¹⁴. Hamesse's intense activiteiten binnen deze organisaties weerspiegelen zijn constante bekommernis om de verdediging van het beroep. Deze functies waren echter heel arbeidsintensief en zijn architecturale verwezenlijkingen verminderden navenant; na 1937 bouwde hij nog nauwelijks iets. Paul overleed in 1956 in Sint-Gillis, drie jaar na Georges en twee jaar vóór Léon.

EEN BRUSSELSE PRODUCTIE

Tussen het eerste bekende werk van Paul uit 1898 en het laatste project van bureau Hamesse Frères in 1952 zijn tot op heden maar liefst 209 uitgevoerde werken en 22 niet-uitgevoerde werken geïnventariseerd. Daarvan bestaan er nog 96, in een uiteenlopende staat van bewaring. Dit oeuvre kan worden ingedeeld in drie grote types bouwwerken, bijna allemaal bestemd voor de pri-

vate markt: commerciële architectuur, woningen (eengezinswoningen en opbrengstgebouwen, soms met handelszaak, werkplaats of fabriek) en vrijetijdsarchitectuur (restaurants, bioscopen, cafés). De meeste van deze werken bevinden zich in Brussel-stad, hoofdzakelijk binnen de Vijfhoek (40); daarbij gaat het vooral om verbouwingen van handelszaken of spektakelzalen. Dan volgen Elsene (31), Ukkel (21), Sint-Gillis en Vorst (16), met hoofdzakelijk eengezinswoningen.

Chique maar efemere handelszaken

Tussen 1902 en 1932 ontwierpen of bouwden Paul en nadien zijn broers meer dan 25 winkelpuien in de Vijfhoek. Niet minder dan 12 ervan bevonden zich in de Nieuwstraat, de verkeersas waar de etalages het snelst van uitzicht veranderden. Daar deze puien zich in een chique winkelstraat bevonden, moesten ze uiteraard de mode volgen, modern ogen en goed verlicht zijn. De gemiddelde levensduur van de realisaties van de gebroeders Hamesse in de Nieuwstraat

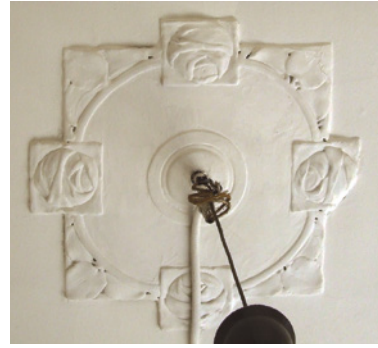
was 16 jaar¹⁵. Helaas is hiervan geen enkel spoor bewaard in deze constant evoluerende straat. De tien handelspanden die buiten de Nieuwstraat werden gebouwd, hadden een langere levensduur, gemiddeld 24 jaar¹⁶. Twee ervan bestaan nog: de 'Apotheek van den Bijstand', Anspachlaan 160 (1904), en een tot woonhuis verbouwde winkel in de Sint-Jansstraat 41 (1928).

Luxezaken deden vaak een beroep op de gebroeders Hamesse, die moderne en kwaliteitsvolle materialen gebruikten. Ze transformeerden de volledige handelsruimten in een homogene stijl, van het meubilair tot het uithangbord. De stijl van de Hamesse-puien evolueerde van geometrische art nouveau naar art deco, met een overgangperiode in veeleer Beaux-Artsstijl en eclectische stijl. In de jaren 1920 was art deco dé stijl bij uitstek voor winkelpuien, maar in dezelfde periode ontwierpen de gebroeders Hamesse in de randgemeenten ook woningen in zowel Beaux-Artsstijl als art deco.



Afb. 6

Voormalige *Usines Emile Goeyens*, Fabrieksstraat en Onze-Lieve-Vrouw van Vaakstraat, 1909. Geplande gevelopstanden Fabrieksstraat en Bloemenhofplein, 1909 (© ASB, OW 3900).



Afb. 7

Plafondsierlijst, Lombardstraat 5-7, Brussel, 1908-1909 (foto van de auteur, 2014).

Woningen in permanente evolutie

De overgrote meerderheid van de huizen en gebouwen die Paul Hamesse (ver)bouwde, kon aan de sloophamer ontsnappen. In tegenstelling tot winkelpuizen waren woningen minder aan mode onderhevig en konden ze door interne verbouwingen makkelijker aan de smaak en het comfort van de tijd worden aangepast. De meeste van Hamesse's gebouwen combineren commerciële, industriële en/of woonfuncties. De vindingrijkheid waarmee deze architect al deze functies verenigde, heeft ervoor gezorgd dat verscheidene van deze bewaarde gebouwen thans beschermd zijn (afb. 6)¹⁷.

Gedurende Paul Hamesse's lange carrière evolueerden de stijl en de kenmerken van zijn eengezinswoningen constant, inspelend op de heersende mode. Zijn eerste gebouwen verwijzen nog duidelijk naar Hankar en naar de geometrische art nouveau, terwijl de woningen uit de jaren 1904-1910 de groeiende invloed van de Wiener Sezession verraden. Op zoek naar een eigen stijl, of naar iets totaal anders, produceerde Hamesse ook enkele pittoreske werken. Rond 1910 sloeg hij een decoratieve, minder geometrische weg in met het eclecticisme en de Beaux-Artsstijl,

maar uiteindelijk keerde hij met zijn art-decowoningen terug naar een zuivere, geometrische lijn. Hij eindigde zijn carrière met modernistische gebouwen ontdaan van bijna elke decoratie.

Zijn eerste woningen zijn te herkennen aan de geometrisering van de decoratieve elementen (krulmotieven en volutes, traliewerk, patronen in hardsteen, houtwerk, topstukken van de pilasters), aan de cirkels, eierlijsten en drievoudige groeven. Friezen van kleine vierkanten versierd met gestileerde bloemen, vaak rozen, verraden de invloed van de School van Glasgow (afb. 7). Zijn smeedijzeren traliewerk met symmetrisch en geometrisch decor is een belangrijk gevelelement. Hij werkt graag met in- en uitsprongen gevormd door erkers en *bow-windows* bekroond door een balkon (afb. 8). De onderdorpels zijn voorzien van een spuw, terwijl een spel van materialen de gevel verlevendigt: banden in baksteen, hardsteen voor de onderbouw en de aanzetstenen, breuksteen, geometrische houten korbelen en schrijnwerk met roe-verdeling (afb. 9).

De toenemende invloed van de Wiener Sezession en de overgang naar de Beaux-Artsstijl komen tot uiting in het

gebruik van guirlandes die in volutes uitmondten. De acroteria, kroonlijsten en bogen worden schouderboogvormig. Op zijn gevels vervangt Hamesse baksteen door witsteen en simili of door pleisterwerk (afb. 10). In zijn woningen ontwikkelt de art deco zich later en in een soberder uitvoering dan in zijn handelszaken, terwijl nog enkele elementen aan de Wiener Sezession herinneren.

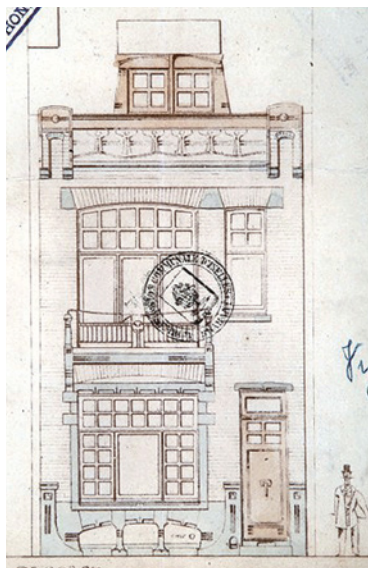
Imposante uitgaansgelegenheden

Paul kreeg verscheidene bestellingen voor het verbouwen van spektakelzalen. De opdrachtgevers waren kennelijk tevreden over zijn eerste realisaties en hij werd belast met verscheidene grote verbouwingswerken van polyvalente ruimten en bioscoopzalen. Hij debuteerde in 1908 met het *Théâtre Pathé* aan de Noordlaan, dat hij 1910 en 1912 uitbreidde met een winkel van *Pathé-Kok* projectoren. Dit werd gevolgd door een reeks opdrachten voor zalen, zoals het *Théâtre des Variétés* in 1909 en de *Select Pathé* aan de Guldenlieslaan, in 1911.

Dankzij zijn ervaring met het bouwen van spektakel- en bioscoopzalen werd Paul Hamesse, met wie zijn broers van dan af geassocieerd waren, de architect van Pathé voor heel België. De bekende Franse filmaatschap-



Afb. 8
 Herenhuis, Franz Merjaystraat
 197, Elsene, 1910. Tekening van de
 voorgevel (familiearchief Hamesse).



Afb. 9
 Opstand van de voorgevel, Lariksenstraat,
 76, Elsene, 1906 (© Irismonument).



Afb. 10
 Verbindingsstraat 12-14, 1909-1910.
 Niet-gedateerde foto (Fonds Hamesse
 © Fondation CIVA Stichting Brussel).

pij vroeg het bureau Hamesse twee gebouwen voor hen op te trekken: het *Pathé Palace* aan de Anspachlaan 85 en het *Artistic Cinema Palace* aan het Liedtsplein 10 in Schaarbeek¹⁸.

De bouw van het *Pathé Palace* was een ware krachttoer. Op amper acht maanden tijd werd de binnenkant van het huizenblok gesloopt en in gewapend beton heropgebouwd. Deze bouwplaats, die een grote symboolwaarde heeft voor de aanhangers van dit bouw materiaal, werd geïllustreerd op een reeks prentkaarten. Ook de pers was vol lof, zoals we kunnen lezen in het eerste nummer van het *Revue du béton armé*: "Le béton, l'incombustible béton a marché depuis, il s'est emparé des forts et des tranchées mais sa plus belle conquête est sans contredit le cinéma. Et c'est justice car le béton se prête aux constructions les plus hardies et résout élégamment les problèmes les plus difficiles rencontrés dans la structure d'une salle de spectacle."¹⁹ De hoofdgevel verraadde meteen het feestelijke karakter van de ruimte en trok de aandacht van

de voorbijganger door zijn versiering, zijn guirlandes en de haan die het geheel bekroonde. De zaal had een enorme capaciteit: 1.973 plaatsen, verdeeld over een parterre, een eerste en tweede galerij. De bioscoop had twee ingangen – een aan de Anspachlaan en een aan de Jules Van Praetstraat, waar de bezoeker in een foyer op de benedenverdieping werd ontvangen – alsook twee nooduitgangen aan de Borgwal²⁰. De zaal was in tweeën verdeeld: vooraan de parterre, achteraan tafels en stoelen waar men iets kon nuttigen terwijl men van de voorstelling genoot in een Moorse sfeer (afb. 11). Het eerste deel van de galerij bestond uit een rode bar, een rooksalon en een wintertuin aan de Van Praetstraat, met in het midden een fontein. Op de eerste verdieping aan de Anspachlaan bevond zich achter het balkon een café met pijlers onder kapitelen in de vorm van vrouwenmaskers, afgeboord door een galerij. Ook het souterrain bevatte verscheidene bars²¹. Het *Pathé Palace* trok volop de kaart van luxe en vermaak.

Een andere belangrijke verwezenlijking van de gebroeders Hamesse, het *Agora Palace*, werd op 27 oktober 1922 ingehuldigd. Gedurende tien jaar bleef dit de grootste en best uitgeruste bioscoop van België²². De decoratie in neo-Lodewijk XVI-stijl moest tegelijk indrukwekkend en geruststellend zijn²³. De bioscoop, die op 16 september 1949 tot *Agora* werd omgedoopt, werd in de nacht van 3 op 4 mei 1959 volledig in de as gelegd. Enkel de naam en de aanwezigheid van de Galeries Agora die op deze plek werden gebouwd, herinneren nog aan de bioscoop.

Hamesse's spektakelzalen vielen op door hun drukke eclectische decoratie, die van de zaal en de scène zelf al een schouwspel op zich maakte. Hij gebruikte de architecturale taal van de theaterzalen en music halls waarvan Alban Chambon zijn specialiteit had gemaakt. Hoewel het exotisme en de invloed van de Wiener Sezession zich in enkele hallen en bijvertrekken lieten voelen, overheerste de decoratie in neo-Lodewijk XVI-stijl. De zaal zelf – het

hoofdelement van de complexen die Hamesse bouwde – werd omringd door een of meer cafés, bars en foyers die niet noodzakelijk bij de zaal hoorden. De brandbeveiliging, het comfort en het decor werden tot in de kleinste puntjes uitgewerkt. De ventilatie werd verzekerd door schoorstenen of daklichten, die tegelijk ook het licht binnen lieten vallen in deze soms donkere ruimten binnen het bouwblok. Gewapend beton genoot de voorkeur omdat het brandwerend was en grote overspanningen mogelijk maakte. Om zoveel mogelijk toeschouwers te kunnen ontvangen, bestonden alle spektakelzalen van Hamesse uit twee galerijen.

Hoewel hij geen enkele grote publieke opdracht kreeg, was het via deze prestigieuze, recreatieve en voor iedereen toegankelijke bouwwerken dat Hamesse bekendheid verwierf en nu nog altijd hoog aangeschreven staat bij kenners. In 1910 verbouwde hij een winkel tot restaurant, met een decor in neo-Lodewijk XVI-stijl dat nog steeds de grote aantrekkingskracht vormt van dit bewaarde gebouw: de brasserie *A la Mort Subite*.

UIT DE VERGETELHEID...

Hamesse haalde liever opdrachten binnen dan teksten te publiceren of architectuur te onderwijzen – de klassieke verspreidingsmiddelen voor architecturale ideeën. Het uitblijven van grote publieke opdrachten en de vernieling van de helft van zijn werken verklaren waarom deze architect vandaag nog relatief onbekend is, ondanks zijn omvangrijke oeuvre.

In de jaren 1920 was het architectenbureau van Paul en zijn broers veelgevraagd. De gebroeders Hamesse moesten haast dag en nacht aan hun opdrachten werken. 'In de mode zijn' betekent echter ook snel 'uit de mode geraken'. Vanaf de jaren 1930 nam hun productie aanzien-



Afb. 11

Moorse bar van het *Pathé Palace*, Anspachlaan 85, 1913. Niet-gedateerde foto (© Familiearchief Hamesse).

lijk af. Hoedanook, naast blikvangers als het *Pathé Palace*, de *Uitme Hallucinatie* en de *Mort Subite*, hebben de gebroeders Hamesse voldoende veelzijdige realisaties op hun naam staan om in onze herinnering voort te leven. De tentoonstelling in de Sint-Gorikshallen en de Hamesse-rubriek op de website www.villedarchitectes.brussels, die allebei gepland zijn voor september 2017, moeten hen uit de vergetelheid halen.

Vertaald uit het Frans

BIBLIOGRAFIE

ADRIAENSSENS, W., DAENENS, L. en LOYER, F., *Paul Hankar als interieurarchitect*, Brussel, Koning Boudewijnstichting, 2005.

Archives familiales Hamesse, familie Hamesse, Brussel.

ASSOCIATION POUR L'ÉTUDE DU BÂTI asbl, *Étude historique et matérielle de l'hôtel Cohn-Donnay et de ses dépendances, januari-februari 2014.*

BERGER, D. et al., *Nachtraven*, Brussel, Gemeentekrediet, 1987.

BORSI, F. en WIESER, H., *Bruxelles capitale de l'Art Nouveau*, nieuwe editie, vert. uit het Italiaans door Jean-Marie Van der Meerschen, Braine-l'Alleud, J.-M. Collet, 1996.

CULOT, M. (red.), *Inventaire visuel de l'architecture industrielle à Bruxelles. Bruxelles Pentagone Ouest*, Brussel, AAM, 1980.

CULOT, M., HENNAUT, E. en LIESENS, L. (red.), *Catalogue des collections*, deel II, Brussel, AAM, 1999.

CULOT, M. en PIERLOT, A.-M. (red.), *Wenen-Brussel. De Secession-jaren*, Brussel, AAM, 2007.

DEBLIECK, D. en VAUTHIER, E. (red.), *Inventaire des salles de cinéma de la Région de Bruxelles*, Brussel, La Rétine de Plateau/Dienst Monumenten en Landschappen, 1994.

DENOYELLE, K., *Entre tradition et modernité: Paul Hamesse (1877-1956)*, 1 vol., La Cambre, Eindverhandeling, 1983.

DIERKENS-AUBRY, Fr., VANDENBREEDEN, J., *Art nouveau in België. Architectuur en interieurs*, Lannoo, Tielt, 1996.

Fonds Hamesse et Fonds Chambon, Archives d'Architecture Moderne (AAM), Elsenne.

Inventaris van het Bouwkundig Erfgoed van het Brussels Hoofdstedelijk Gewest, www.irismonument.be.

L'Emulation, 1899, pl. XL en februari 1901, pp. 6-9.

L'ORGANIC (pseud.), 'Du cinéma au béton et retour', in *Revue du béton armé*, nr 1, februari 1919, pp. 10-11.

La Gerbe, Revue d'Art décoratif et de Littérature, 1898-1899.

Le patrimoine monumental de la Belgique. Bruxelles. Delen 1A, B en C. Vijfhoek, Luik, Pierre Mardaga, 1989-1994.

LOYER, F., *Dix ans d'Art Nouveau. Paul Hankar architecte*, Brussel, CFC/AAM, 1991.

LOZE, P. en F., *België art nouveau: Van Victor Horta tot Antoine Pompe*, Snoeck-Ducaju & Zoon, Gent, 1991.

MIDANT, J.-P., *La fantastique architecture d'Alban Chambon*, Brussel, AAM, 2009.

MOUZELARD, C., *La quadrature du Pentagone. Inventaire chrono-typologique des projets de Paul Hamesse*, 2 dl., ULB, Eindverhandeling, 2014.

NOTEN

1. Archief van de Stad Brussel, Volkstelling van 1900, Volume X, Folio 2406.
2. Stoomslepersstraat 13 [Stadsarchief Brussel, Volkstelling van 1890, Volume X, Folio 739].
3. Interview met Anne-Michèle Hamesse, kleindochter van Paul Hamesse, november 2013.
4. BAUGNÉE, m. et al., *L'Académie et l'Art Nouveau. 50 artistes autour de Victor Horta*, Brussel, Les Amis de l'Académie des Beaux-Arts de Bruxelles, 1996, p. 121.
5. Koninklijke Academie voor Schone Kunsten van Brussel, Inschrijvingsregister van de Leerlingen van de Koninklijke Academie voor Schone Kunsten van Brussel, Deel 11.449 tot 13.700, inschrijvingsnummer 10.588.
6. Prijs teruggevonden in het archief van de familie Hamesse.
7. Een advertentie met de hoofding van zijn atelier bevindt zich in het archief van de familie Hamesse; van 1902 tot 1906 wordt dit adres vermeld in de *Almanach*, evenals in een advertentie in de krant *Le Soir* [*Le Soir*, 21 december 1902, p. 8, kol. 9].
8. De datum waarop Paul Hamesse in het atelier van Hankar arriveerde is niet bekend, maar waarschijnlijk was dat in 1896, op hetzelfde moment als Léon Sneyers. LOYER, Fr., *Paul Hankar. La Naissance de l'Art Nouveau*, AAM, Brussel, 1986, p. 260, noot 458.
9. Zie het artikel van Christian Spapens, p. 78.
10. Ondanks onze opzoekingen hebben we de exacte datum waarop Hamesse naar het atelier van Chambon overstapte niet teruggevonden. De meest voor de hand liggende chronologische marge is 1901-1903.
11. Association pour l'Étude du Bâti vzw, *Étude historique et matérielle de l'hôtel Cohn-Donnay et de ses dépendances*, januari-februari 2014.
12. Gevelopstanden, juli 1909, GASG/DS 204.
13. Archief van de bevolking van Sint-Gillis, Volkstelling van 1900, dl. 84, folio 115.
14. BAUGNÉE, M. et al., *op. cit.*, p. 121.
15. Hierbij houden we enkel rekening met de door een bouwvergunning gedateerde verbouwingen. Het gaat dus om de levensduur vóór de verbouwing waarvoor een vergunning was vereist.
16. Gemiddelde voor de acht verbouwde winkelpuien.
17. Gebouw Damman, Lombardstraat 5-9, Brussel; huis Leefson, Schildknaapstraat 47-47A, Brussel; atelier en woning Taymans, Elyzeese Veldenstraat 6-6A, Elsene; voormalige fabriek Emile Goyens, Onze-Lieve-Vrouw van Vaakstraat 2, Papenest, Bloemenhofplein 5 en Fabrieksstraat 1, Brussel. Zie ook de lijst van beschermde gebouwen in Brussel: <http://erfgoed.brussels/nl/ontdekken/register-van-het-geveerwaard-erfgoed>.
18. BERGER, D. et al., *Nachtraven*, Brussel, Gemeentekrediet, 1987, p. 163.
19. 'Beton, dat onbrandbare beton, is inmiddels aan zijn opmars bezig, het heeft fort en loopgraven ingenomen, maar zijn mooiste verovering is ongetwijfeld de bioscoop. En terecht, want beton leent zich uitstekend voor zelfs de stoutmoedigste constructies en biedt tevens een antwoord op de grootste problemen die in de structuur van een spektakelzaal kunnen optreden.' L'ORGANIC, 'Du Cinéma au béton et retour', in *Revue du béton armé*, nr 1, februari 1919, pp. 10-11.
20. SAB/OW 25458.
21. BERGER, D. et al., *op. cit.*, p. 162.
22. *Idem*, p. 167.
23. Met zijn 3.000 plaatsen zou bioscoop Métropole van Adrien Blomme het Agora Palace pas in 1932 van de troon stoten.

Paul Hamesse & Brothers. Prolific architects of multiform creations

Little known today in spite of their prolific *œuvre*, the Hamesse brothers, led by Paul, left a lasting mark on their time period. Between the first known work by Paul in 1898 and the last project completed by the Hamesse Brothers firm in 1952, no less than 209 creations and 22 unrealised projects have been identified to date. This prolific output can be grouped together in three major types of structures, almost all of which were exclusively private: commercial architecture, residential projects (single family homes and investment properties, sometimes with a shop, workshop or factory) and recreational architecture (restaurants, cinemas, cafés). The majority of these works are situated in the City of Brussels and eleven of them have, to date, been protected.

Alongside the unmissable *Pathé Palace* cinema, the *De Ultieme Hallucination* restaurant and the *À la Mort Subite* café, the achievements of the Hamesse brothers are more than enough to ensure that they will be remembered for posterity with their multiple and multiform creations. An exhibition at Halles Saint-Géry/Sint-Gorikshallen and a website, planned for September 2017, should rescue them from oblivion.

COLOFON

REDACTIECOMITÉ

Jean-Marc Basy, Stéphane Demeter,
Paula Dumont, Murielle Leseqque,
Griet Meyfroots, Cecilia Paredes
en Brigitte Vander Bruggen.

EINDREDACTIE IN HET NEDERLANDS

Paula Dumont en Griet Meyfroots

EINDREDACTIE IN HET FRANS

Stéphane Demeter

SECRETARIAAT VAN REDACTIE

Murielle Leseqque

COORDINATIE VAN ICONOGRAFIE

Cecilia Paredes

COORDINATIE VAN DE DOSSIER

Murielle Leseqque

AUTEURS/ REDACTIONELE MEDEWERKING

Werner Adriaenssens, Anne-Lise
Alleaume, Françoise Aubry, Caroline
Berckmans, Olivier Berckmans, Guy
Conde-Reis, Stéphane Demeter, Denis
Derycke, Paula Dumont, Isabelle Leroy,
Marc Meganck, Christophe Mouzelard,
Muriel Muret, Isabelle Pauthier,
Michel Provost, Christian Spapens,
Brigitte Vander Bruggen, Linda Van
Santvoort, Tom Verhofstadt, Wivine
Wailliez, Benjamin Zurstrassen.

VERTALING

Gitracom, Hilde Pauwels, Erik
Tack, Data Translations Int.

NALEZING

Koenraad Raeymaekers, Wim Kenis,
Coralie Smets, Tom Verhofstadt en
de leden van het redactiecomité.

VORMGEVING

La Page sprl

ONTWERPER VAN DE MAQUETTE

The Crew communication sa

DRUK

IPM printing

VERSPREIDING EN ABONNEMENTENBEHEER

Cindy De Brandt, Brigitte
Vander Bruggen.
bpeb@sprb.irisnet.be

BEDANKINGEN

Mathilde Bell Andrade, Michel Gilbert,
Michel Huynh, Robrecht Janssen,
Tom Verhofstadt, Soetkin Vervust.

VERANTWOORDELIJKE UITGEVER

Bety Waknine, directeur-generaal
van Brussel Stedenbouw en Erfgoed/
Gewestelijke overheidsdienst
Brussel, CNN – Vooruitgangstraat
80, 1035 Brussel.

De artikelen zijn gepubliceerd
onder de verantwoordelijkheid
van de auteurs. Alle rechten voor
het reproduceren, vertalen of
herwerken zijn voorbehouden.

CONTACT

Directie Monumenten en
Landschappen – Cel Sensibilisatie
CNN – Vooruitgangstraat 80, 1035 Brussel
[http://www.erfgoed.brussels
broh.monumenten@gob.irisnet.be](http://www.erfgoed.brussels
broh.monumenten@gob.irisnet.be)

HERKOMST VAN DE FOTO'S

Mochten er ondanks onze inspanningen
om alle reproductierechten te betalen
toch nog gerechtigden zijn die niet
gecontacteerd werden, dan worden zij
verzocht zich kenbaar te maken bij de
Directie Monumenten en Landschappen
van het Brussels Hoofdstedelijk Gewest.

LIJST MET AFKORTINGEN

AML – Archives et Musée de la Littérature
APEB – Association pour l'Étude du Bâti
CIDEP – Centre d'Information, de
Documentation et d'Étude du Patrimoine
DCBSO – Documentatiecentrum van
Brussel Stedelijke Ontwikkeling
GOB – Gewestelijke
Overheidsdienst Brussel
KBS – Koning Boudewijnstichting
KIK-IRPA – Koninklijk Instituut voor
het Kunstpatrimonium / Institut
royal du Patrimoine artistique
KMKG – Koninklijke Musea voor
Kunst en Geschiedenis
KMSKB – Koninklijke Musea voor
Schone Kunsten van België
MSB – Museum van de Stad Brussel
SAB – Stadsarchief Brussel
ULB – Université libre de Bruxelles
VUB – Vrije Universiteit Brussel

ISSN

2034-578X

WETTELIJK DEPOT

D/2017/6860/009

Cette revue paraît également
en Français sous le titre
Bruxelles Patrimoines.

Erfgoed Brussel Reeds verschenen

001 - November 2011
Terug naar school

002 - Juni 2012
De Hallepoort

003-004 - September 2012
De kunst van het bouwen

005 - December 2012
Hôtel Dewez
Extra nummer 2013
Het erfgoed schrijft onze geschiedenis

006-007 - September 2013
Brussel, m'as-tu vu ?

008 - November 2013
Industriële architectuur

009 - December 2013
Parken en tuinen
010 - April 2014
Jean-Baptiste Dewin

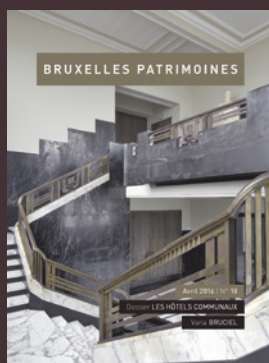
011-012 - September 2014
Geschiedenis en herinnering

013 - December 2014
Cultusgebouwen

014 - April 2015
Zoniënwoud

015-016 - September 2015
Ateliers, fabrieken
en kantoren

017 - December 2015
Stadsarcheologie



018 - April 2016
De Gemeentehuizen



019-020 - September 2016
Stijlen gerecycleerd



021 - December 2016
Victor Besme

www.erfgoed.brussels



BRUSSEL STEDENBOUW EN ERFGOED
GEWESTELIJKE OVERHEIDSDIENST BRUSSEL

10 €



ISBN 978-2-87584-142-1