

ERFGOED BRUSSEL

December 2016 | N° 21

Dossier **VICTOR BESME**

Varia **HET WATERLOO MEMORIAL TE EVERE**
HET HAPHUIS

GODIVA
Chocolate

VARIA

HUIS HAP EN HET FÉLIX HAP PARK

*EEN WAARDEVOL
GEMEENTELIJK
ERFGOED*

MARIE-PIERRE DUSAUSOY,
MASTER IN DE KUNSTGESCHIEDENIS
EN HET ERFGOEDBEHOUD

JEAN-MARIE BAILLY,
MASTER IN DE KUNSTGESCHIEDENIS



Zicht op het park vanuit de veranda van Huis Hap (© KIK-IRPA, Brussel).

HOE LEEFDEN NOTARISSEN BEGIN 19DE EEUW? DANKZIJ DE RECENTE ONTDEKKING VAN EEN BELANGWEKKEND ARCHIEF KONDEN DE AUTEURS VAN DEZE BIJDRAGE ZICH EEN GEDETAILLEERDE VOORSTELLING MAKEN VAN DE EVOLUTIE VAN HET LANDGOED EN DE WONING VAN DE FAMILIE HAP IN ETTERBEEK. DE GEHECHTHEID VAN DE BEWONERS AAN HUN EIGENDOM, DE BESCHERMING VAN HET HUIS IN 1995 EN DIE VAN HET PARK IN 2000, EN HET FEIT DAT HET GEHEEL AAN HET ETTERBEEKSE GEMEENTEBESTUUR WERD GELEGATEERD, HEBBEN HET NIET ALLEEN BEHOED VOOR GRONDSPECULATIE MAAR ERVOOR GEZORGD DAT HET IN AL ZIJN AUTHENTICITEIT BEWAARD IS GEBLEVEN.

Het landgoed ligt aan de Waverssesteenweg, in het hart van de wijk Jacht-Gray van de gemeente Etterbeek. Het beslaat een groot deel van het huizenblok tussen de Louis Hapstraat en de Oudergemlaan. Eeuwenlang vormde het park een uitzonderlijk vredig oord in een wijk in volle verandering. Het huis, met zijn weelderige interieurdecoratie, is een levendige getuige van de levensstijl van de toenmalige burgerij¹.

.....

HET EIGENDOM VÓÓR DE KOMST VAN DE FAMILIE HAP (16DE – 18DE EEUW)

In zijn huidige vorm bestaat het eigendom pas vanaf de 19de eeuw. Vóór die tijd waren er op het domein verschillende landbouwactiviteiten. De oudste voorstelling van bebouwing op deze plek dateert uit het begin van de 17de eeuw (afb.1). We onderscheiden er een deel van de vijvers van de Maalbeekvallei, het kruispunt van de toekomstige Waverssesteenweg en Sint-



Afb. 1

Plan van de geplande steenweg van Brussel naar Etterbeek en Oudergem, detail, begin 17 eeuw (© ARA, Kaarten en plattegronden in handschrift, nr. 157).

Pieterssteenweg, het gehucht Etterbeek en de toren van landhuis Eggevoorde. Wanneer we op de onderzijde van het document inzoomen, zien we aan de overkant van de steenweg en tegenover de grote vijver een eigendom dat in die tijd aan een zekere Hosnaegel toebehoorde; aan de rechterkant wordt het afgeboord door de beek genaamd *Broebelaar*, een zijtak van de Maalbeek. Er bevindt zich een klein, door water omringd kasteel – *castel* – dat bestaat uit een hoofdgebouw tussen twee torens, gemaakt van natuursteen en baksteen. Een pad verbindt het gebouw met een toegangspoort. We bemerken ook de aanwezigheid van een andere,

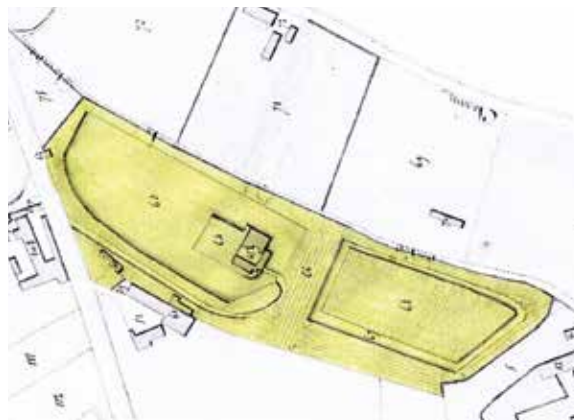
kleinere vijver, typisch voor deze vochtige valleibodem.

Twee eeuwen later werd een aanzienlijk deel van het landgoed ingenomen door twee grote vijvers gevoed door de bronnen van de *Broebelaar* (afb. 2). Een U-vormig gebouw verving het oude *castel* en de toegang verhuisde naar de overzijde. Het geheel lag in een ruuraal landschap gevormd door graanakkers en groentetuinen, met een perceelsindeling die werd bepaald door de beek en door een hoger gelegen weg die de gemeente van west naar oost doorkruiste: de toekomstige Sint-Pieterssteenweg.



Afb. 2

Kabinetskaart der Oostenrijkse Nederlanden, J. De Ferraris, detail, ca 1770 (© NGI, Cartotheek).



Afb. 3

HACCART, J.-L., *Atlas de la Commune d'Etterbeek*. Sectie C genoemd *Terre à la Croix*, Schaal 1:2500, 1808 (© Gemeentebestuur van Etterbeek, Stedenbouw).



Afb. 4

Het centrale deel van het oude gebouw is verdwenen. Een fabriek van Engels leder nam er de noordvleugel van in, terwijl de zuidvleugel toen als woning dienstdeed. Kaart van Brussel, G. Wauthier, ca. 1819 (© Gemeentebestuur van Etterbeek, Stedenbouw).



Afb. 5

Een nieuw geheel van drie gebouwen (nr. 19) wordt op het plan als *Maison* aangeduid, terwijl de gebouwen van een brouwerij, geëxploiteerd door Albert-Joseph Hap en zijn zoon François-Louis, langs de zuidgrens van het eigendom staan (nr. 21). Ph. Vandermaelen, *Kadasterplan van de gemeente Etterbeek met de wijzigingen tot in 1836* (© ASB, PB 71 bis).



Afb. 6a

Superpositie van de opmeting van de oranjerie en van de *ruïne* op een plan uit 1873 (Herzieningsakte Plaat B – Blad 1 – Kadastrale sectie B1 Etterbeek, Maréchal, © NGI) door Gilles Saussez, architect-landschapsarchitect, 2015.



Afb. 6b

De oranjerie (© KIK-IRPA, Brussel).



Afb. 7

Bouwfases: (© M.-P. Dusausoy).

DE AANKOOP DOOR ALBERT-JOSEPH HAP

In 1804 kocht Albert-Joseph Hap (1774-1861), burgemeester van Etterbeek en handelaar in handschoenen, het ongeveer drie hectare grote en als *'campagne'* omschreven eigendom. Het bestond uit een woning, een paardenstal, een paviljoen, twee vijvers, een gebouw en tuinen (afb. 3). Omstreeks 1819 toont een kaart van Brussel (afb. 4) het landgoed en de leerlooierij van Albert-Joseph Hap (*'fabrique de cuirs anglais'*). Rond 1836 (afb. 5) omvatte het eigendom van de familie Hap, dat langs de *route de Tervueren* lag, een tuin, twee hui-

zen, een vijver, een brouwerij en een paviljoen. Waarschijnlijk was de leerlooierij tot brouwerij omgebouwd.

In 1858 werden de vochtproblemen in het oorspronkelijke lustkasteel te erg. In maart 1859 diende François-Louis Hap een aanvraag in voor een bouwvergunning voor een woning langs de weg van Brussel naar Gembloux in Etterbeek, namelijk *Tervuursesteenweg 110* (huidige Waversesesteenweg 508). Uit kadaster- en perceelplannen uit de tweede helft van de 19de eeuw blijkt dat het gebouw toen een zeer eenvoudige volumetrie vertoonde, zonder toegevoegd architecturaal gedeelte.

DE INRICHTING VAN HET LANDGOED DOOR FRANÇOIS-LOUIS HAP

François-Louis (1813-1899), de zoon van Albert-Joseph, was eveneens burgemeester (in 1861) en hij volgde zijn vader op als brouwer in het gebouw dat het oude *castel* verving. Deze brouwerij, die een goede reputatie in de streek genoot, hing af van de aanwezigheid van de *Broebelaar*. Een voorstelling van het geheel uit 1873 (afb. 6a en 6b) toont de ligging van het herenhuis van de familie Hap langs de steenweg, met de toegangspoort naar de brouwerij en haar bijgebouwen.



Afb. 8
Foto van Félix Hap, s.d., Familiearchief
(© Gemeentebestuur Etterbeek, Stedenbouw).



▲ 9 ▼ 10



Afb. 9
Hoofdgevel (© KIK-IRPA, Brussel).
Afb. 10 en 11
Zij en achtergevel (© KIK-IRPA, Brussel).

▼ 11



De oude vijver was volledig vervangen door een grote moestuin ('JP' voor *jardin potager*), en ook de sloot rond het oude buitenhuis – dat de woning van de tuinman was geworden – was verdwenen. Zonder de zuidvleugel lag de toegang nu tussen twee grote serres, waarvan er een moest worden doorkruist. Het oude buitenhuis en de twee serres lagen in een siertuin in Engelse stijl met een kleine waterpartij. Het decor werd gevormd door gras- en plantenperken, terwijl kronkelige paden achteraan uitgaven op twee uitgangen die in de bakstenen omheiningmuur waren aangebracht en naar het *Broebelaarpad* leidden. De weg naar de brouwerij sloot aan op de recent aangelegde Oudergemlaan. Aan de zuidkant van die laan was de Fétisstraat toegevoegd; daar begon toen de verkaveling van de voormalige landerijen van de hoeve die tegen brouwerij Hap was aangebouwd. Deze nieuwe wegen brachten een verstedelijking op gang die het oude natuurlijke landschap van de Broebelaarvallei ingrijpend wijzigde en waarvan het Happark nu nog de enige getuige is.

In 1894 werd een vleugel toegevoegd (afb. 7). In datzelfde jaar werd de *Broebelaar* overwelfd en werd de *rue du Broebelaer*, de toekomstige Louis Hapstraat, aangelegd om te worden verkaveld. Daartoe moest de bodem ter hoogte van de oude muur van de Engelse tuin met ongeveer drie meter worden verhoogd. Vijf jaar later, in 1899, overleed François-Louis Hap, en zijn enige zoon Félix erfde het hele eigendom.

.....

DE GROTE WERKEN VAN FÉLIX HAP

Félix Hap (1865-1930), de enige zoon van François-Louis, werd een belangrijk notaris en was terzelfder tijd provincie- en gemeenteraadslid en voorzitter van de Brusselse Kamer van



Afb. 12
De kiosk (© KIK-IRPA, Brussel).

Notarissen (afb. 8). Hij was een invloedrijk figuur die zich onderscheidde door de stichting van tal van liefdadigheidswerken begin 20ste eeuw. De familie Hap bezat talrijke terreinen en meer dan 50 opbrengsthuisen in Etterbeek en omgeving. In 1902 huwde Félix met Laure De Lannoy. Het echtpaar vestigde zich op nummer 508 en startte een verbouwingcampagne om er het notariskantoor te vestigen en het huis en het park aan de smaak van de tijd aan te passen. Tussen 1900 en 1905 voegden ze een veranda toe aan het oorspronkelijk bekende volume. Zo ontstond de aaneenschakeling van drie vertrekken die typisch was voor de periode rond de vorige eeuwwisseling. Geleidelijk nam de architecturale ruimte bezit van de tuinruimte.

Vanaf 1905 voerde architect Georges Thoelen werken aan het huis uit. Aan de zijgevel werd het uitgebreid met een volume van drie traveeën waarin de notarisfuncties moesten komen (kantoor van de bedienden, kantoor van de notaris, sanitaire voorzieningen, overdekt terras). De hoofdgevel aan de straatkant (afb. 9) was neoclassicistisch van inslag en vertoonde de typische kenmerken van deze stijl: lichtgekleurd pleisterwerk, een kroon-

lijst met kalfstand en rustend op een hoofdgestel met panelen, afgewisseld met zeventien geprofileerde consoles met acanthusbladmotief; veelhoekige sierdeksels, omlijstingen met oren, op de benedenverdieping muuropeningen met neggen en versierd met een volumineuze siersleutel; een massieve toegangsdeur, het gebruik van hardsteen voor de onderbouw en de panelen van de borstweringen op de benedenverdieping. De zijgevel (afb. 10) stemde overeen met het door Thoelen toegevoegde notariële gedeelte. Deze gevel gaf toegang tot de tuin en de kelders en kreeg een eenvoudiger en functioneler behandeling. Hij was wit geschilderd en werd versierd met enkele hardstenen elementen. Het uitzonderlijkste element was een elegant glas-inloodraam met een *Zonsopgang* in art-nouveaustijl dat vanuit de tuin en de bediendenzaal zichtbaar was. Op de achtergevel (afb. 11) was het geannexeerde deel goed te zien. Het brede venster van het kantoor van de notaris werd bekroond door een luifel in glas en smeedijzer waarop een elegante schelp stond, thans verdwenen. Een recht, smaller toelopend bordes met een smeedijzeren leuning in art-nouveaustijl leidde naar een terras bedekt



Afb. 13

Zicht op het park, ca. 1908. Links, het begin van de geplaveide weg die vertrekt van de toegangspoort en loopt langs de oranjerie en de overige bijgebouwen (uittreksel uit LEMERCIER, J, *Etterbeek in oude prentkaarten* – deel 2 bis, s.l., s.n., 1981).



Afb. 14

Noordelijk deel van de vijver. Het is breder dan het zuidelijke deel, en in het midden bevindt zich een schuilplaats voor eenden. We bemerken er ook een geit en twee schapen (uittreksel uit LEMERCIER, J, *Etterbeek in oude prentkaarten* – deel 2 bis, s.l., s.n., 1981).

met een mozaïek. De keuken werd uitgebreid met een wasplaats onder een kleine glazen markies.

In 1908 vatte architect Augustin Goovaerts nieuwe werken aan. Aan de achtergevel van de vleugel uit 1877-1894 voegde hij een overhangende erker met rechthoekig grondvlak toe die op gietijzeren zuiltjes rustte en de bibliotheek op de tussenverdieping verlengde. Zo stond de architecturale ruimte steeds meer in verband met de ruimte van de tuin.

Tegelijk werden vanaf 1905 werken voor de aanleg van die tuin uitgevoerd. Om de woning beter in de tuin te integreren, werd die meteen ook heraangelegd. Mevrouw Hap, een verwoed tuinierster, liet er een grote moestuin en een boomgaard aanleggen en bouwde twee serres, een schaapskooi en een kippenren. Félix Hap liet een deel van de oude gebouwen van de voormalige brouwerij slopen en bewaarde enkel de oranjerie en de stal. Toch werd een aanzienlijk deel

van de moestuinen opgeofferd aan de verkavelingen die de familie in de Louis Hapstraat en de Oudergemlaan doorvoerde. De Engelse tuin, het huis van de tuinman en de vijver werden bewaard, evenals de serres. De talud van de Louis Hapstraat werd verstevigd en voorzien van een trap die toegang tot die straat gaf. Félix Hap deed een beroep op verscheidene ondernemingen, waaronder die van Augustin Goovaerts, voor de bouw van de kiosk (afb. 12).

Om het vergrote en gerenoveerde notarishuis in de rest van het eigendom te integreren, werd een park met landschapsallures aangelegd. Het verbond de achtergevels, de oranjerie en de stal met de grenzen van de nieuwe verkavelde eigendommen en met de oude tuin en zijn vijver (afb. 13 en afb. 14). Een net van bochtige lanen deelde deze grote ruimte op in een reeks grasperken onderbroken door struiken, geïsoleerde bomen of plantsoenen, terwijl bloemperken het terras en de gevels versierden.

DE TOEKOMST VAN HET DOMEIN JEAN-FÉLIX HAP

Jean Hap (1914-1988), zoon van Félix, was de laatste erfgenaam van het domein. Hij liet het eigendom postuum aan de gemeente Etterbeek na. De naam 'Jean-Félix Haptuin' zorgt al 28 jaar voor verwarring tussen vader en zoon. Jean Hap, een liefhebber van mooie tuinen en sierteelt, herstelde het groene erfgoed dat hij van zijn vader had geërfd in ere. Hij profiteerde van de sloop van de serres en het bouwvallige aanpalende gebouw om het net van lanen te laten hertekenen, nieuwe gazons te zaaien en de aanplantingen te vernieuwen. Na het overlijden van zijn moeder (1956) en gevolg gevend aan de wens van zijn vader om het familie-eigendom in stand te houden, beschermde hij de integriteit van het huis, inclu-



Afb. 15
Zicht op het park (© KIK-IRPA, Brussel).

sief het meubilair, zonder ook maar iets te wijzigen aan de indeling of de decoratie; slechts af en toe voerde hij onderhoudswerken uit. Zo ook onderhield hij de tuin vol overgave (afb. 15). Hij was sterk aan zijn familie-erfgoed gehecht en vatte het plan op om de gemeenschap ervan te laten genieten. Hij behoeftte het voor de vastgoeddruk en beschermde het tegen de buurtbewoners, die klaagden over de overlast die de grote bomen veroorzaakten. Vanaf 1960 stelde hij de tuin en zijn orangerie open voor de bejaarden van de gemeente en in 1971 maakte hij er een openbaar park van.

Jean Hap, die geen erfgenaam had, begon toen na te denken over de toekomst van zijn eigendom en nam de nodige stappen om zijn legaat aan de gemeente voor te bereiden. Na het overlijden van zijn weduwe in 2003 kreeg de gemeente nummer 508 in volle eigendom. Ondertussen was het huis in 1995 beschermd, de tuin in 2000. De staat van het huis ging

echter snel achteruit (structurele problemen, vandalisme, watersijpeling, huiszwam...), terwijl de vegetatie van de tuin steeds meer te lijden had onder het gebrek aan licht veroorzaakt door de grote bomen. De herbestemming van het eigendom Hap ligt nu ter studie in het kader van het wijkcontract Jacht-Gray. Met deze bijdrage willen we dit erfgoed promoten en pleiten we voor het behoud en de opwaardering van deze plaats met zijn rijke verleden.

.....

EEN OPMERKELIJKE INTERIEURDECORATIE

We onderscheiden specifieke functies voor elk van de ruimten (afb. 16): ontvangstruimten, kantoren voor de notarispraktijk, dienruimten, privéruimten. Ze getuigen van eigentijdse decoratietechnieken en de industrialisering van de toegepaste kunsten aan het begin van de 20ste eeuw. De meeste van de geïdentificeerde

ambachtslui en architecten werkten hoofdzakelijk voor projecten in Etterbeek: Georges Thoelen (architect), Augustin Goovaerts (architect), Guillaume Veraart (architect, restaurateur, schilder-decorateur)...

.....

DE ONTVANGSTRUIMTEN OP DE BENEDENVERDIEPING

Op de benedenverdieping bedient de hoofdingang de private en professionele ruimten die aan weerszijden van een T-vormige gang liggen. In de vestibule, de salon, de eetkamer en de veranda, alsook in de gang en het trappenhuis (afb. 17) is de versiering die uit de uitbreidingsfase van 1905 en erna stamt bewaard gebleven. We zien er nog altijd behang van het type Lincrusta (wellicht van de manufactuur UPL), friezen in art-nouveaustijl in olieverf aangebracht met de sjabloontechniek, geëtste glasruiten in de deuren, en een vloermozaïek met Griekse motieven (afb. 18).



Afb. 21a
De veranda. Algemeen zicht van het plafond (© KIK-IRPA, Brussel).



Afb. 21b
Detail van het plafond (© KIK-IRPA, Brussel).



Afb. 20
Eetkamer met algemeen zicht (© KIK-IRPA, Brussel).



Afb. 19a
De Salon. Algemeen zicht van het plafond (© KIK-IRPA, Brussel).



Afb. 19b
Detail van het plafond (© KIK-IRPA, Brussel).

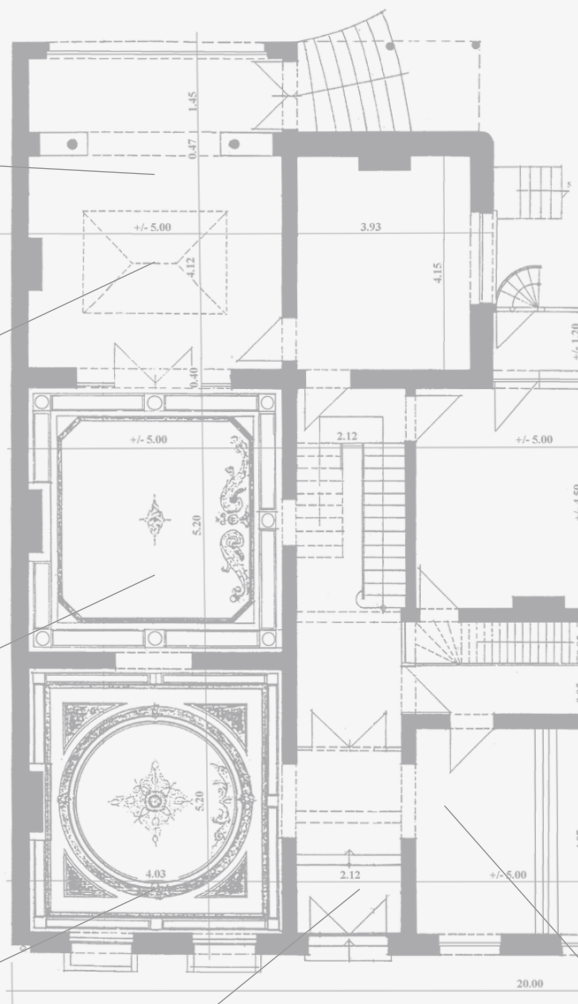


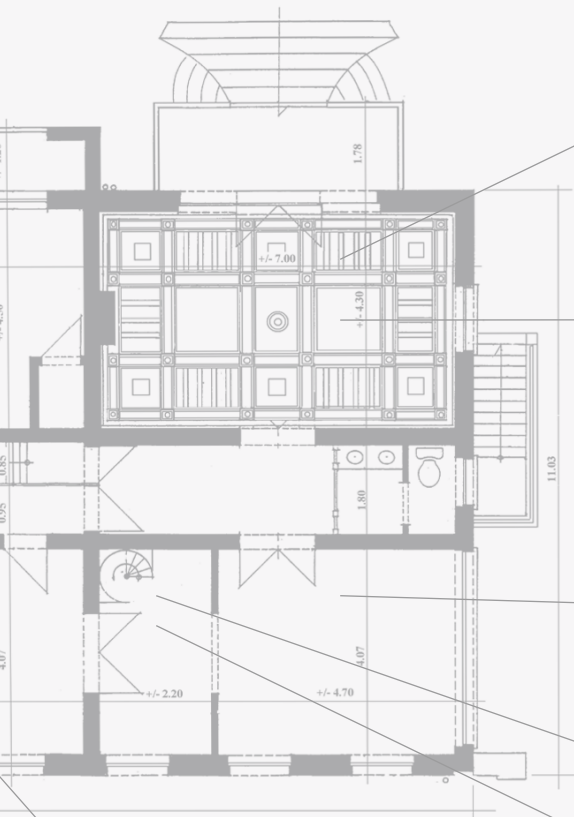
Afb. 17
Deur met algemeen zicht op de vestibule en details (© KIK-IRPA, Brussel).



Afb. 18
Vestibule. Vloermozaïek (© KIK-IRPA, Brussel).

Afb. 16
Plan van de benedenverdieping en locatie van de decoratie (© M.-P. Dusausoy).





Afb. 23

Het kantoor van de notaris
(© KIK-IRPA, Brussel).



Afb. 24

Het kantoor van de notaris.
Detail van het behang
(© M.-P. Dusausoy)



Afb. 22

De wachtzaal (© KIK-IRPA,
Brussel).



Afb. 25a

Detail van het glas-in-loodraam
(© KIK-IRPA, Brussel).



Afb. 25b

Sanitair (© KIK-IRPA, Brussel).



Afb. 25c

Spiltrap
(© KIK-IRPA, Brussel).

De versiering van de salon is typisch voor de tweede helft van de 19de eeuw, met haar voorkeur voor overdaad. Ze is geïnspireerd op de 18de-eeuwse aristocratische salons in Lodewijk XVI-stijl (afb. 19a en 19b). Gestucte eierlijsten en parels tooien de geschilderde compositie van het plafond met plantenmotieven en uit de oudheid overgenomen motieven: rankversieringen, acanthusslingers, hartlijnmotieven, Griekse urnen met handgrepen, linten, bloemenslingers... Een kruisvormig rozet verfraaid met bronzine en verguldsel met plantaardig vlechtwerk en gekruiste bloemenboeketten versiert het midden van de compositie. In de hoekversieringen van de plafondcompositie bevinden zich vier gemaroufleerde doeken met een allegorie der Kunsten: muziek, schilderkunst, beeldhouwkunst, architectuur. De massieve schoorsteen is uitgevoerd in wit marmer. Voor de vensters hingen zware overgordijnen in bordeauxrood fluweel met geborduurde motieven die het vertrek een gecapitonnerde sfeer gaven. De vloer is bekleed met een vastgenageld tapijt met bloemenmotieven dat in 1909 werd geplaatst.

De schoorsteen van de eetkamer (afb.20) is gemaakt van licht marmer en verguldsels versieren het vertrek. De plankenvloer is bekleed met een tapijt met plantenmotieven uit 1909. De muren zijn bovenaan bedekt met gestucte panelen rond schilderijen op gemaroufleerd doek die een rustieke inspiratie hebben en een imitatie zijn van wandtapijten met taferelen van het 19de-eeuwse plattelandsleven in Etterbeek: de oude Sint-Gertrudiskerk, de molen van de Jacht, hoeven... Deze schilderijen worden aan de kunstenaar Edouard Navez toegeschreven. De onderzijde van de muren is gelambriseerd en beschilderd met een monochrome matte olieverf. Het

plafond is bekleed met beschilderd gemaroufleerd doek en draagt het monogram 'FH' voor Félix Hap.

De veranda (afb. 21a en 21b) wordt verlicht door een lichtkoepel met een glas-in-loodraam in art-nouveaustijl met bloemenmotieven, omringd door gemaroufleerde doeken die de Etterbeekse aannemer Fr.-Eug. Massot in 1909 plaatste. De vloer van deze aanbouw heeft een mozaïekbetegeling terwijl de onderkant van de muren met keramiektegels is versierd. Rond 1909 voerde Guillaume Veraart decoratiewerken uit in de veranda. Hij bekleedde de muren met behang van het type Lincrusta, met daarop een behang in art-nouveaustijl, met elegante motieven geschilderd met de sjabloontechniek; het is nog altijd zichtbaar op de plaats van de spiegel die vroeger op de schoorsteen stond. De vloer is met origineel linoleum bekleed. De schoorsteen is uitgevoerd in grijs-roze en krieke-rood marmer met keramiektegels in neo-Vlaamse renaissancestijl van de manufactuur Villeroy & Boch.

.....
**DE BEROEPSRUIMTEN VAN
 DE NOTARISPRAKTIJK**

De wachtzaal (afb.22) valt op door een governist eikenhouten loketmeubel, ter plaatse uitgevoerd, met een ruimte voor inlichtingen, een kassa en elegante handgrepen met motieven van libellen en planten. Dit meubelstuk is een uitzonderlijke getuige van het beroepsleven van notarissen aan het begin van de 20ste eeuw. De muren zijn bekleed met behang van het type Lincrusta. De vensters aan de straatkant zijn voorzien van een drielobbig paneel van geëts glas. In totaal werden voor het onthaal en het kantoor van de bedienden tien panelen bevestigd aan het houten schrijnwerk. Ze dragen allemaal een monogram dat

een samenvoeging is van de letters 'F' voor Félix en 'H' voor Hap, samen met andere versieringen.

Het kantoor van de notaris (afb.23) is het opmerkelijkste vertrek van het gebouw en is rechtstreeks vanuit de tuin toegankelijk. De eclectische en historiserende stijl is grotendeels geïnspireerd op de neo-Vlaamse renaissancestijl, met enkele art-nouveau- en oosterse elementen. De schoorsteen is uitgevoerd in blauwe hardsteen en groen marmer, terwijl de haard is versierd met tegels in neo-Vlaamse renaissancestijl die de Vlaamse Leeuw voorstellen, gemaakt door de manufactuur Boch Frères uit La Louvière. Het venster op de zijgevel aan de kant van de tuin is versierd met twee wapenschilden die elk een Vlaamse Leeuw voorstellen en aldus de decoratieve logica van het geheel verzekeren. De muren zijn bekleed met Lincrusta-behang (afb.24) en een papier van het type *Kinkakirawakami* of imitatie gedreven leder. Het cassetteplafond is bekleed met gemaroufleerd doek met art-nouveau-invloeden.

Het kantoor van de bedienden ligt tegenover dat van de notaris. Dit vertrek onderscheidt zich door zijn opvallende versiering in de vorm van een groot glas-in-loodraam in art-nouveaustijl dat naar het oosten is georiënteerd (afb.25a). Dit raam is zichtbaar vanaf de Waverssesteenweg en de tuin en benadrukt het notariële gedeelte. De muren van de sanitaire voorzieningen (afb.25b) zijn bekleed met monochrome tegels met afgeschuinde randen van het type 'metro', een decoratieve fries met waterplantenmotieven en een lambrisering in een imitatie van groen marmer. De wastafels zijn van Engelse makelij. Vanuit het bureau leidt een wenteltrap (afb.25c) naar de archiefzaal op de verdieping.

DE DIENSTRUIMTEN

Het plafond van de *office* is bekleed met behang van het type Lincrusta, terwijl een van de deuren is voorzien van een glas-in-loodraam van hetzelfde type als de lichtkoepel van de veranda. De deur naar de gang heeft een bovenraam met een geëtste glasruit. De haard van de keukenschoorsteen is bekleed met keramiektegels in Delftse stijl en de vloerbedekking is gemaakt van geperst cement. De keuken bevat ook een uitzonderlijk meubelstuk: een 'zuinig' gietijzeren fornuis of 'Belgisch fornuis'. De muren zijn wit geverfd maar er is een onderliggende versiering aanwezig. De kelders zijn gewelfd.

DE PRIVÉRUIMTEN

De bibliotheek met erker op de tussenverdieping – het lievelingsvertrek van Félix – biedt een buitengewoon uitzicht op de tuin. Gemaroufleerd doek met bloemenmotieven in art-nouveaustijl tooit het cassetteplafond. Linoleum, behang van het type Lincrusta, een uitzonderlijke bibliotheekkast in neogotische stijl en glasramen met de wapenschilden van de familie versieren dit geheel. De sanitaire voorzieningen zijn bekleed met keramiektegels in Delftse stijl.

Vertaald uit het Frans.

NOTEN

1 De informatie uit dit artikel is afkomstig uit twee gedetailleerde historische studies die zijn uitgevoerd om de richting van de restauratie- en herinrichtingswerken van het park en het huis in de komende jaren te bepalen: BAILLY, J.-M., *Commune d'Etterbeek. Parc Félix Hap. Étude historique dans le cadre du Contrat de Quartier Durable Chasse-Gray*, Brussel, 2015, 49 p.; DUSAUSOY, M.-P., *Historische studie van het Huis Hap, gelegen Waversesteeweg 508 te Etterbeek, uitgevoerd voor rekening van de gemeente Etterbeek, in het kader van het wijkcontract "Jacht-Gray"*, Brussel, 2015, 131 p. Deze studies, samen met alle referenties, zijn integraal online te raadplegen op www.etterbeek.be.

Hap Manor and Park : a municipal heritage

Within the context of the Chasse-Gray sustainable neighbourhood contract, the recent discovery of a large number of original archives in the attic of the Hap building has enabled an in-depth historical study to be carried out of this jewel of the municipality of Etterbeek.

Through this study, it has been possible to piece together the outlines of the Hap family's history and to better contextualise the development of their property. The manor and park was in keeping with an urban dynamic typical of the latter half of the 19th century: the urbanisation of Brussels' suburbs. The listing of the manor in 1995, then the park in 2000, has enabled this heritage to be preserved within its authentic urban context.

The richly-decorated interior of the house bears witness to a bourgeois way of life, where careful thought was afforded to every space and each decorative element conveys meaning. The park, which is the result of multiple transformations of an estate dating back to the 16th century, today serves as a green lung, offering much-welcomed urban breathing space in the neighbourhood.

COLOFON

REDACTIECOMITÉ

Jean-Marc Basyn, Stéphane Demeter,
Paula Dumont, Murielle Lesecque, Cecilia
Paredes en Brigitte Vander Bruggen.

EINDREDACTIE IN HET NEDERLANDS

Paula Dumont

EINDREDACTIE IN HET FRANS

Stéphane Demeter

SECRETARIAAT VAN REDACTIE

Murielle Lesecque

COORDINATIE VAN ICONOGRAFIE

Cecilia Paredes

COORDINATIE VAN DE DOSSIER

Jean-Marc Basyn

AUTEURS/ REDACTIONELE MEDEWERKING

Jean-Marie Bailly, Jean-Marc Basyn,
Derek Biront, Françoise Boelens, Thierry
d'Huart, Jan De Kesel, Paula Dumont,
Marie-Pierre Dusausoy, Christian
Frisque, Mieke Goegebuer, Pierre-Yves
Lamy, Catherine Leclercq, Harry Lelièvre,
Murielle Lesecque, Christian Spapens,
Anne Van Loo.

VERTALING

Gitracom, Hilde Pauwels, Erik Tack,
Data Translations Int.

NALEZING

Koenraad Raeymaekers, Wim Kenis,
Griet Meyfroot, Coralie Smets en de leden
van het redactiecomité.

VORMGEVING

The Crew Communication

DRUK

IPM Printing

VERSPREIDING EN ABONNEMENTENBEHEER

Cindy De Brandt, Brigitte Vander Bruggen
bpeb@gob.irisnet.be

BEDANKINGEN

Hans Blanchaert, Philippe Charlier,
Julie Coppens, Thierry d'Huart, Mathilde
Lebrun, Georges Mayer, Marc Meganck,
Coralie Smets, Tom Verhofstadt.

VERANTWOORDELIJKE UITGEVER

Arlette Verkruyssen, directeur-generaal
van Brussel Stedelijke Ontwikkeling/
Gewestelijke overheidsdienst Brussel,
CNN – Vooruitgangstraat 80, 1035 Brussel.

De artikelen zijn gepubliceerd onder de
verantwoordelijkheid van de auteurs. Alle
rechten voor het reproduceren, vertalen of
herwerken zijn voorbehouden.

CONTACT

Directie Monumenten en Landschappen –
Cel Sensibilisatie
CNN – Vooruitgangstraat 80, 1035 Brussel
<http://www.erfgoed.brussels>
broh.monumenten@gob.irisnet.be

HERKOMST VAN DE FOTO'S

Mochten er ondanks onze inspanningen
om alle reproductierechten te betalen
toch nog gerechtigden zijn die niet
gecontacteerd werden, dan worden zij
verzocht zich kenbaar te maken bij de
Directie Monumenten en Landschappen
van het Brussels Hoofdstedelijk Gewest.

LIJST MET AFKORTINGEN

ARA – Algemene Rijksarchief
ARB – Académie royale de Belgique
CIDEP – Centre d'Information, de
Documentation et d'Étude du Patrimoine
DCBSO – Documentatiecentrum van
Brussel Stedelijke Ontwikkeling
DML – Directie Monumenten en
Landschappen
GOB – Gewestelijke Overheidsdienst
Brussel
KIK-IRPA – Koninklijk Instituut voor het
Kunstpatrimonium / Institut royal du
Patrimoine artistique
SAB – Stadsarchief Brussel

ISSN

2034-578X

WETTELIJK DEPOT

D/2016/6860/019

Cette revue paraît également en Français
sous le titre *Bruxelles Patrimoines*.