

ERFGOED BRUSSEL

N°017

APRIL 2015

DOSSIER ZONIËNWOUD

VARIA

De Brusselse dierentuin

Lakense parken in hun context

**De Landschapsprijs van
de Raad van Europa**



EEN PUBLICATIE VAN BRUSSEL STEDELIJKE ONTWIKKELING

HET BEHEER VAN HET ZONIËNWOUDE

EEN TOEKOMST- GERICHT BEHEER

Ir. STÉPHANE VANWIJNSBERGHE
ONDERAFDELINGSHOOFD
ONDERAFDELING NATUUR EN BOS
LEEFMILIEU BRUSSEL

Ir. PATRICK HUWENNE
REGIONAAL BEHEERDER
BEHEERREGIO GROENENDAAL
AGENTSCHAP VOOR NATUUR EN BOS

Ir. JEAN-FRANÇOIS PLUMIER
HOUTVESTERIJHOOFD
HOUTVESTERIJ NIJVEL
DEPARTEMENT NATUUR EN BOS

Het woud is niet alleen een recreatieruimte, maar wordt ook geëxploiteerd om zijn natuurlijke hulpbronnen, meer bepaald het hout (M. Blin © ONF).



HET BEHEER VAN HET ZONIËNWOUDE IS SINDS DE TWEEDE HELFT VAN DE 19DE EEUW STERK GEËVOLUEERD. EEUWENOUDE ACTIVITEITEN ZOALS JACHT EN HOUTPRODUCTIE ZIJN DAARDOOR OP DE ACHTERGROND GERAAKT TEN VOORDELE VAN EEN BOSBEHEER DAT MEER GERICHT IS OP NATUURBEHOUD, MET AANDACHT VOOR EEN OPTIMALE REGULERING VAN DE RECREATIEFUNCTIE VAN HET WOUDE.

De verdeling van het Zoniëngebied over de drie gewesten naar aanleiding van de staatshervorming van 1980 heeft eveneens geleid tot een regionalisering van het bosbeheer, zonder echter een coördinatiestructuur te voorzien. Enkele jaren geleden werd een structuurvisie uitgewerkt om een gemeenschappelijk kader voor de drie gewesten te voorzien dat rekening houdt met de interacties tussen het bosecosysteem en zijn nabije omgeving. Er werd een gemeenschappelijke intentieverklaring goedgekeurd met het oog op de erkenning van een deel van het Zoniënwoude als werelderfgoed van de Unesco.

In de loop van zijn geschiedenis is het beheer van het Zoniënwoude sterk beïnvloed geweest door de evolutie van de sociaaleconomische context.

EVOLUTIE VAN HET TECHNISCH BEHEER

In de 15de eeuw worden de eerste reglementen uitgevaardigd die het gebruiksrecht beperken: diefstal van hout wordt strafbaar en de eerste regels die de belangen van de jacht beschermen worden uitgevaardigd. Tot aan de tweede helft van de 19de eeuw stond het beheer van het massief in het teken van de jacht en de houtproductie (afb.1). Aan het einde van de 19de eeuw vertegenwoordigt de houtverkoop in het Zoniënwoude nog bijna de helft van de inkomsten van alle domeinbossen samen¹.

In de tweede helft van de 19de eeuw komen de tertiaire sector en de daaruit voortvloeiende vrijetijdsactiviteiten op (afb. 2a en 2b). Nieuwe transportmiddelen –zoals de auto en de tram–

maken het woude toegankelijk voor een steeds meer gegoede middenklasse. In die periode winnen recreatieve en landschappelijke overwegingen aan belang en beïnvloeden ze zelfs het beheer van het massief (invoering van de artistieke reeksen in het plan van aanleg van 1897; omvorming van het gelijkjarig beukenhooghout in ongelijkjarig beukenhooghout). Na de Tweede Wereldoorlog winnen de auto en de vrijetijdsbesteding zeer snel aan belang. Met de auto gaan picknicken in het woude wordt een populaire bezigheid. Vanaf de jaren 1970 vangt een andere evolutie aan voor het Zoniënwoude: het bosbeheer begint ook rekening te houden met natuurbehoud. In deze periode vinden de eerste gesprekken plaats over de oprichting van natuur- en bosreservaten.

In de jaren 1990 maakt het concept van 'natuur onder een glazen stolp' plaats voor dat van 'natuur buiten reservaten'. Uit deze tijd dateren de eerste werken om het Zoniënwoude op Europees niveau aan te duiden als speciale beschermingszone (SBZ)².

Zo werd het Zoniënwoude –heel het massief– op 12 november 2007 opgenomen in het Europese Natura 2000-netwerk (beslissing 2000/23/EG van de Europese Commissie).

De houtproductie en de jacht raken geleidelijk aan op de achtergrond in het beheer van het Zoniënwoude. Sinds 1974 is de jacht in het Zoniënwoude –die vroeger alleen voor het vorstenhuis was gereserveerd– geschorst en sinds 1991 is ze verboden in het Brusselse gedeelte van het gebied. Vandaag is het beheer van het Zoniënwoude toegespitst op het behoud van het gebied en van zijn fauna en flora. Daarna volgen het onthaal van het publiek, het landschapsbeheer en de houtproductie, voor zover de doelstellingen gelinkt aan deze functies het ecosysteem van het woude respecteren.

Elk van de drie gewesten beschikt over een beheer- en/of inrichtingsplan. En al dit beheer is gecertificeerd volgens criteria van duurzaam bosbeheer: het Vlaamse en het Brusselse Gewest kozen voor certificering volgens de



Afb. 1
Houthakkers in het woud begin vorige eeuw. Prentbriefkaart (verz. Belfius Bank-Académie royale de Belgique © ARB-GOB).



Afb. 2a
De Lorreinendreef begin vorige eeuw. Prentbriefkaart (verz. Belfius Bank-Académie royale de Belgique © ARB-GOB).



Afb. 2b
Bosvoorde. Hoefijzervijver. Prentbriefkaart (verz. Belfius Bank-Académie royale de Belgique © ARB-GOB).

criteria van het FSC³, terwijl het Waalse Gewest de voorkeur gaf aan PEFC⁴-certificering.

Onlangs hebben de parlementen van de drie gewesten resoluties goedgekeurd –het Brussels Hoofdstedelijk Gewest in 2010, het Vlaamse Gewest in 2011 en het Waalse Gewest in 2013– om het Zoniënwoud te laten opnemen op de lijst van het cultureel erfgoed van de Unesco. In november 2014 dienden de drie gewesten een intentieverklaring in om de delen van het Zoniënwoud met een statuut van integraal woudreservaat te erkennen als natuurlijk erfgoed van de Unesco (ongeveer 10% van het gebied)⁵.

EVOLUTIE VAN HET ADMINISTRATIEF BEHEER

Wat van het Zoniënwoud was bewaard gebleven –ongeveer 4.400 hectare van de 11.000 hectare in 1830– werd aan de Belgische staat gegeven en aan het bosbestuur overgedragen –achtereenvolgens binnen het ministerie van Financiën en daarna in het ministerie van Landbouw– en in een eerste fase beheerd door één enkele beheerder. In 1920 werd beslist om het woud tussen twee houtvesterijen te verdelen: die van Tervuren, die later Brussel II werd, ten noorden van de spoorweglijn Brussel-Namen, en die van Groenendaal, die Brussel I werd, in het zuiden. Verschillen in persoonlijkheid van de verantwoordelijken van de houtvesterijen maken verschillen in beheer zichtbaar aan weerszijden van de spoorweglijn. De houtvesterij van Tervuren wordt meer dynamisch beheerd (ingrijpende vernieuwing van oud beukenhooghout) en die van Groenendaal op een meer conservatieve wijze (weinig vernieuwing).

In 1983 wordt de regionalisering van de Belgische staat met name op de wouden toegepast. Het massief wordt dan onder de drie gewesten

van ons land verdeeld: 56% in het Vlaamse Gewest, 38% in het Brussels Hoofdstedelijk Gewest en 6% in het Waalse Gewest. Helaas wordt op dat moment geen enkele officiële overlegstructuur voorzien. Het Zoniënwoud wordt voortaan beheerd door drie autonome besturen die elk hun eigen wetgeving bepalen. Zo wordt het boswetboek van 1854 geactualiseerd: in het Vlaamse Gewest via het Bosdecreet van 13 juni 1990; in het Waalse Gewest is momenteel een nieuw boswetboek in voorbereiding; in het Brussels Gewest is het boswetboek van 1854 nog steeds van toepassing. Ook het beleid inzake het onthaal van het publiek kent een evolutie. In het Vlaamse Gewest wordt dit geregeld door het Bosdecreet van 1990, gewijzigd door de regeringsbeslissingen van 1993 en 1999; in het Waalse Gewest door het decreet van 12 februari 1995; in het Brussels Gewest door de ordonnantie van 30 maart 1995 over de betreding van het woud door het publiek. Tot voor kort waren de drie bosdiensten georganiseerd volgens het model van de oude administratie. Deze diensten waren of zijn momenteel echter het voorwerp van een herstructurering, die de organisatie van de verschillende diensten op het terrein ingrijpend zal veranderen.

Niettemin worden op initiatief van de beheerders nog steeds informele meetings georganiseerd om gemeenschappelijke projecten te realiseren, zoals het opstellen van een toeristische kaart van het gebied in 1995, de gecoördineerde vangst van twee Duitse herders die begin 1997 de reeënpopulatie belaagden, de realisatie van een studie over de natuurlijke vernieuwing van het beukenbestand (project gefinancierd door het Fonds van de Generale Maatschappij van België). Sinds kort werken de drie gewesten samen aan de opstelling van een structuurvisie voor heel het Zoniëncorpus in de ruimste zin

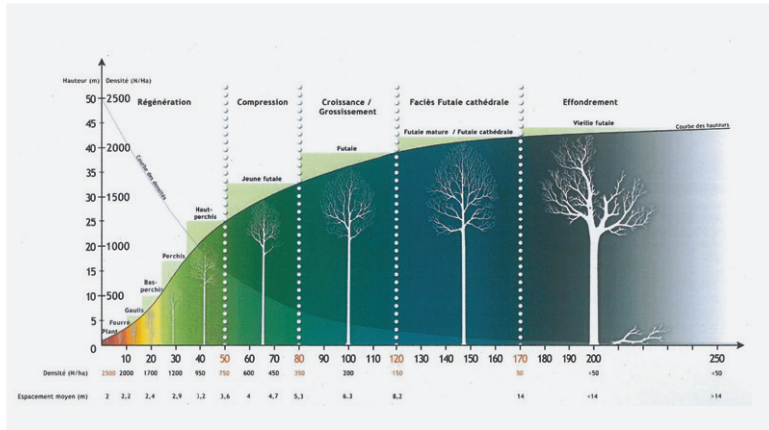
(domeinwoud verdeeld over de drie gewesten, Koninklijke Schenking, parken en verbonden privé-eigendommen) die enerzijds moet bijdragen tot een beter behoud van de ecologische integriteit van het gebied en anderzijds oplossingen moet aanreiken voor de problemen die de gewestgrenzen overschrijden.

LANDSCHAPPEN, STRUCTUUR EN SAMENSTELLING VAN DE BESTANDEN

De beukenkathedraal⁶ (afb. 3a, 3b en 3c) bestrijkt momenteel ongeveer 70% van het gebied. Rekening houdend met de landschappelijke en historische belangen, maar ook met de nadelen verbonden aan dit type woud (vermindering van de biologische activiteit van de bodems, zeer geringe biologische diversiteit, monotonie van de landschappen) streven de drie gewesten naar een vermindering van het aandeel van de beukenkathedraal. Sommige gewesten (het Brusselse en het Waalse Gewest) hebben zich voorgenomen om dit kenmerkend landschapstype⁷ van het Zoniënwoud op een gedeelte van hun grondgebied in stand te houden. In het Vlaamse Gewest werd niet voor deze doelstelling gekozen.

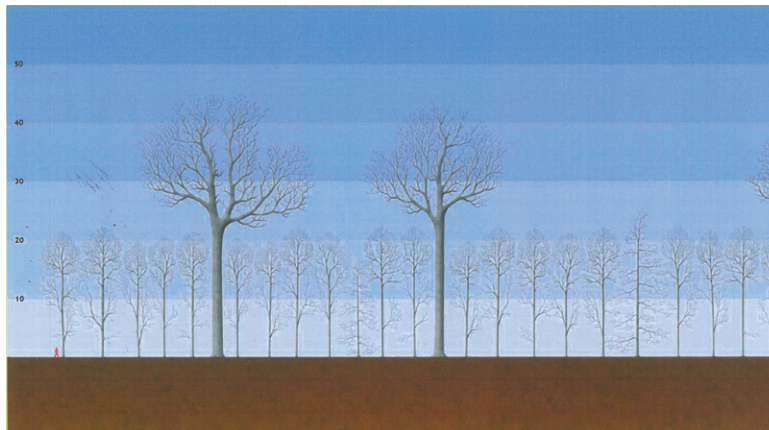
Het ongelijkjarig hooghout, een praktijk die ontstond op het einde van de 19de eeuw in de artistieke reeksen, is een gemeenschappelijke doelstelling van de drie gewesten. Dit landschapstype bestrijkt momenteel slechts een relatief klein deel van het massief (ongeveer 15%). In de toekomst zal het ongelijkjarig hooghout in de drie gewesten aan belang winnen.

Opmerkelijke bomen en bomenrijen langsheen de dreven zijn eveneens belangrijke elementen van het landschap van het Zoniënwoud. De gemeenschappelijke doelstelling is dit erfgoed te bewaren en te herstellen.



Afb. 3a

Evolutiecurve van het beukenbestand naargelang de leeftijd [Bureau d'étude et d'appui environnemental, *Étude paysagère de la Forêt de Soignes*. Diagnostique et Enjeux, Brussel, 2012, z.p.].



Afb. 3b

Beukenkathedraalbestand waarin de oude reserves zijn behouden [Bureau d'étude et d'appui environnemental, *Étude paysagère de la Forêt de Soignes*, op. cit.].

Fig. 3c

Instortingsfase van de beukenkathedraal en overgangsfase naar een ongelijkjarig beukenbestand [Bureau d'étude et d'appui environnemental, *Étude paysagère de la Forêt de Soignes*, op.cit.].



len. In het Brusselse gedeelte van het massief werd in samenwerking met de *Association Protectrice des Arbres en Forêt de Soignes* (Vereniging voor de Bescherming van de Bomen in het Zoniënwoud) een inventaris van de merkwaardige bomen gemaakt.

Tot slot werden sommige delen van het Zoniënwoud in de loop der tijden omgevormd tot parken, arboretums, hippodromen... (Terkamerenbos, Solvaypark, park van Tervuren, arboretum van Tervuren, hippodromen van Bosvoorde en Groenendaal). Deze sites bieden diverse landschappen met een afwisseling van waters, opmerkelijke bomen, bomengroepen, grasland. Deze gehelen zijn zeer verschillend en vullen de woudlandschappen aan. Deze halfopen milieus vormen afbakening binnenin en aan de rand van het woud. Zij herbergen een specifieke biologische diversiteit die sterk verschilt van die van het woud. Zij vormen tevens een bufferzone tegen de intense druk die de mens op het Zoniënwoud uitoefent.

NATUURBEHOUD

De eerste gesprekken over de oprichting van 'biologische' reservaten in het Zoniënwoud dateren van de jaren 1970. In die tijd wilde men de natuur beschermen. In het Zoniënwoud vinden we drie grote types 'biologische' reservaten: natuurreservaten, gerichte bosreservaten en integrale bosreservaten.

De natuurreservaten beogen de bescherming van de biodiversiteit gelinkt aan zeldzame en bedreigde milieus. In het Brusselse Gewest zijn er vijf: de natuurreservaten van de Verdrongen Kinderen, het Rood Klooster, de Vuilbeek (afb. 4), de Dry Borren en van de Pinnebeek. De gerichte bosreservaten beogen het behoud en de instandhouding van habitats en typische en bijzondere

boslandschappen. Momenteel is er slechts één in het Brussels Gewest: het bosreservaat van het Rood Klooster, dat het behoud van het eikenbos met hyacinten beoogt. In de integrale bosreservaten evolueert het milieu volgens zijn eigen dynamiek. Er vinden geen ingrepen plaats, behalve de beveiliging van de wegen. In het Zoniënwoud bestaan er tot nu toe twee integrale bosreservaten: een in het Vlaamse gewest Gewest (het bosreservaat Joseph Zwaenepoel) en een in het Brussels Gewest (het bosreservaat van Gripensdelle). De Europese Habitatrichtlijn heeft de belangstelling voor biodiversiteit weer aangewakkerd: Sinds 2011 zijn specifieke 'behoudsdoelstellingen' in elk gewest in voorbereiding. Zij zullen leiden tot structurele maatregelen voor de verbetering van de kwaliteit van het habitat (meer dood hout, meer variatie in de boomsoorten) en maatregelen voor de versterking van de bestanden van bepaalde groepen van specifieke soorten.

Er zijn verschillende elkaar aanvullende acties aan de gang in heel het Zoniëngebied met het oog op het behoud van de rijke biodiversiteit van het Zoniënwoud:

- het behoud van stervende (laatste stadium van het leven van een boom voordat hij afsterft), dode of holle bomen (met aandacht voor de veiligheid van de gebruikers);
- een gedeelte van het dode hout op de grond laten liggen (met aandacht voor de goede landschappelijke integratie in bosranden die grenzen aan wegen en woongebieden);
- de oversteek van de verkeersassen die het gebied versnipperen (snelweg, ring, spoorweglijn) vergemakkelijken door de aanleg van herverbindinginfrastructuur. In het kader van de GEN-werf op de spoorweglijn Brussel-Luxemburg werd een eco-brug gebouwd. In het kader van een Europees Life+-project, het project OZON, worden momenteel herver-



Afb. 4
Natuurreservaat van de Vuilbeekvijver (M. Blin © ONF).

bindingen aangelegd ter hoogte van de Ring 0 en de E411. Andere projecten worden onderzocht;

- de aangrenzende natuurlijke milieus in stand houden (Vorsterij-plateau);
- de connectiviteit met de overige bosgebieden (Meerdaalwoud, Hallerbos) bevorderen, om te vermijden dat het Zoniënwoud een eiland wordt waarin de fauna geen contact meer kan hebben met de andere wouden;
- sommige delen van het woud volgens een natuurlijke dynamiek laten evolueren;
- randzones ontwikkelen (kleine openingen behouden, de ontwikkeling van gestratificeerde bosranden bevorderen).

ONTHAAL VAN HET PUBLIEK

Voor de beheerder bestaat de echte uitdaging erin de recreatieve functie van het woud op een milieuvriendelijke wijze te ontwikkelen. Er werden al heel wat voorzieningen geïnstalleerd (parkeerterreinen, banken, picknicktafels, vuilnisbakken, speelpleinen, bewegwijzerde wandelroutes, joggingroutes, speelzones voor jeugdbewegingen, educatieve routes). Die uitrusting is

voorzien voor het onthaal van de vele bezoekers die naar het woud komen voor ontspanning. Bij wijze van voorbeeld vermelden we enkele gemeenschappelijke doelstellingen voor het onthaal van het publiek: zorgen voor een beter onthaal van het publiek in bepaalde delen van het massief, en verbetering van de stilte in andere sectoren; zorgen voor de netheid van de bosrand en binnen in het massief; harmoniseren van de infoborden over het gebruik van de wegen.

Met het oog op een betere informatieverstrekking en dialoog met het publiek werden verschillende publicaties uitgewerkt: een halfjaarlijkse nieuwsbrief (Zicht op Zoniën), folders over specifieke thema's, informatieaffiches over tijdelijke activiteiten. In april 2012 werd een platform opgericht om enerzijds de bezoekers te raadplegen over de ontwikkeling van projecten en anderzijds samenwerking tot stand te brengen tussen mensen en organisaties die bij het woud betrokken zijn.

In de drie gewesten zijn de boswachters, naast technische taken, belast met het toezicht in het woud. In het

Brusselse Gewest worden zij in die taak bijgestaan door bostoezichters (functie die in 1995 in het leven werd geroepen), die verwittigingen en administratieve boetes kunnen opstellen in het kader van de ordonnantie van maart 1999 op de milieupolitie.

.....
HOUTPRODUCTIE

Hoewel houtproductie (afb. 5a en 5b) niet het belangrijkste beheerdoel is, wordt jaarlijks toch meer dan 2.000 m³ geëxploiteerd (7.000 m³ in het Brusselse Gewest, 13.000 m³ in het Vlaamse Gewest en 2.000 m³ in het Waalse Gewest). De beuk is de meest voorkomende boomsoort. Volgens de resultaten van de studies van Delevey (1921, 1941 en 1949) en Delvaux (1964) is het Zoniënbeukenbos een van de meest productieve van België en zelfs van Europa (hoge productiviteitsklasse 1 - 10 m³/hectare). De beuken van het Zoniënwoud genieten bij bosgenetici de reputatie een superieure fenotype te hebben; het beukenbestand van het Zoniënwoud wordt vermeld in de eerste Belgische catalogus van de zaadbestanden (werken van het onderzoeksstation van Waters en Bossen van Groenendaal, Galoux en Reginster, 1948).

Gelet op de zeer hoge exploitatieleeftijd van de beuken, zitten er tussen het gekapte hout heel wat stammen die hol, rot of beschadigd zijn of een rode kern vertonen. Op deze leeftijden is het hout bovendien lichtroze gekleurd. De prijs van dit minderwaardige hout ligt veel lager dan wanneer de bomen op jongere leeftijd geëxploiteerd worden (tot 160 jaar in theorie); deze gebreken verschijnen dan nog niet en het hout is wit en van eerste kwaliteit. Ondanks deze gebreken wordt de beuk van het Zoniënwoud op de jaarlijkse verkopen tegen de hoogste prijzen van België verhandeld (meer dan 100 €/m³ voor dikke stammen).



Afb. 5a
 Beukenexploitatieerf op de Terrestre. De geveldde bomen zijn 180 jaar oud. (M. Blin © ONF).



Afb. 5b
 Opslag langs de weg in afwachting van transport uit het woud (M. Blin © ONF).

De kwaliteit van de eik is aanvaardbaar voor de houtindustrie, maar blijft toch minder goed dan de uitstekende kwaliteit van de beuk. De stammen zijn mooi recht, maar vertonen veel vertakkingen. Veel eiken vertonen ook kwasten en waterloten, waardoor hun waarde sterk daalt. De andere boomsoorten (es, esdoorn) zijn niet talrijk genoeg om handelbare partijen te vormen voor de industrie.

.....
ARCHEOLOGISCH EN HISTORISCH ERFGOED

Het Zoniënwoud heeft een bijzonder rijke geschiedenis⁸. Er zijn veel archeologische (het neolithische kamp van Bosvoorde, de site van de tumuli) of cultuurhistorische sites (het kasteel van Dry Borren, de oude bosgevangenis, de overblijfselen van de abdijen van Groenendaal en van het Rood

Klooster, het afbakeningssysteem waartoe de Mijlsteen behoort die aan Karel V wordt toegeschreven, de oude holle wegen, de oude vlakke terrassen langs de kalkhoudende zandsteengroeven van het Rood Klooster, het monument ter ere van de boswachters die tijdens de oorlog 1914-1918 zijn gesneuveld, de herdenkingsbomen ter herinnering aan de onafhankelijkheid van België).

Het beheer van dit erfgoed is in de drie gewesten gericht op behoud. Onlangs werden twee archeologische reservaten opgericht in het Brusselse gedeelte van het massief: de archeologische reservaten van de Tumuli en van 'Bosvoorde-Vijvers'. Deze laatste beoogt het behoud van een neolithische vestiging van de Michelsbergbeschaving. De beheerplannen voor deze archeologische sites bevinden zich in de voltooiingsfase. De laatste jaren werd bijzondere aandacht geschonken aan de restauratie van de sites van Groenendaal en het Rood Klooster, allebei oude augustijnerabdijen, en aan de parken van Tervuren, Tournai-Solvay en Terhulpen, om dit bijzonder waardevolle erfgoed te beschermen.

DE GEWESTOVERSCHRIJDENDE STRUCTUURVISIE

De staatshervorming van 1980, waarbij de bevoegdheid voor het beheer van het woud aan de gewesten werd overgedragen, heeft een zekere dynamiek in het beheer van het massief teweeggebracht, met nieuwe initiatieven, beheerplannen en grootschalige restauratieprojecten (Groenendaal, Rood Klooster, parken van Tervuren en Solvay). Er werd echter geen enkele structuur voorzien die de coördinatie op het gebied van bosbeheer tussen de gewesten bevordert.

Nochtans is voor sommige aspecten een dergelijke coördinatie vereist: de



Afb. 6

De aanleg van de transportinfrastructuur heeft tot een belangrijke versnippering van het Zoniënwoud geleid (Schmitt-GlobalView, 2014 © GOB).



Afb. 7

Werken aan het GEN-net ter hoogte van de spoorweglijn Brussel-Luxemburg in Bosvoorde. Het Tournai-Solvay park biedt een overgangsruijme tussen de stad en het woud (Schmitt-GlobalView, 2014 © GOB).

waterlopen en wandelpaden overschrijden de grenzen van de gewesten, snelwegen en parkeerterreinen veroorzaken dezelfde ongewenste effecten in al de gewesten...

De Structuurvisie – dit is het Richtplan van het massief dat in de periode 2006-2008 werd opgesteld – wil dit verhelpen. Hoewel de gewesten volledig bevoegd blijven voor het beheer en de uitvoering van de initiatieven

op hun respectievelijke grondgebieden, bepaalt de structuurvisie een gemeenschappelijk kader om de druk van de recreatie op te vangen en te kanaliseren en de dreigingen die op heel het Zoniëngedie wegen te bestrijden.

De structuurvisie wil het onthaal van de bezoekers reorganiseren door ze naar 'toegangspoorten' (zes in totaal) en meerdere plaatselijke 'toegangs-

punten' te verwijzen. Deze ingerichte onthaalzones zullen op uniforme wijze bewegwijzerd worden en in verbinding staan met de voornaamste 'recreatie-assen'.

Tegelijkertijd worden oplossingen uitgewerkt om geluids- en lichthinder en insijpeling van vervuild water tegen te gaan en de barrières weg te nemen die de uitwisselingen belemmeren tussen de delen van het massief, dat door de communicatiewegen (wegen en spoorweglijnen) is versnipperd (afb. 6). Daarvoor worden geluidswerende muren, stormbekkens en herverbindingen (ecobruggen en ecotunnels) voorgesteld. In de periode 2011-2012 werden herverbindingen van het massief aangelegd ter hoogte van de spoorweglijn Brussel-Luxemburg (afb. 7). Die ter hoogte van de Ring 0 en de E411 zijn momenteel in uitvoering via een Europees Life+-project (het project OZON). Andere projecten worden onderzocht, zoals de herverbindingen ter hoogte van de Terhulpesteenweg.

Naast een betere coördinatie tussen de drie beherende gewesten tracht

dit plan dus ook rekening te houden met de interacties tussen het ecosysteem van het woud en de nabije omgeving om zodoende de negatieve gevolgen ervan op te vangen. Deze structuurvisie is geen doel op zich. Ze reikt immers slechts enkele algemene principes aan die tot intergewestelijke akkoorden moeten leiden. Ze is reeds het voorwerp geweest van een intentieverklaring tussen de drie gewestministers die bevoegd zijn voor het woud (akkoord van 10 november 2008). In april 2012 werd nog een ander akkoord ondertekend betreffende de ontwikkeling van een overlegstructuur voor de uitvoering van de structuurvisie. De structuurvisie zal uiteindelijk omgezet worden in de gewestelijke beheerplannen, die samen het globaal actieplan voor het Zoniënwoud zullen vormen en het uitvoerbaar zullen maken. Het Vlaamse Gewest en het Waalse Gewest staan op het punt om hun nieuw beheerplan voor hun deel van het massief goed te keuren. In het Brusselse Gewest is de procedure nog aan de gang en zal ze wellicht tegen het midden van de lopende legislatuur afgerond zijn.

Vertaald uit het Frans.

NOTEN

1. BILLEN, C., 'La presse bruxelloise et la forêt de Soignes, au tournant du siècle', *La nature hors la ville. Les forêts péri-urbaines*, Centre national de la recherche scientifique, Institut d'histoire moderne et contemporaine, cahier d'études 1995 (forêt, environnement et société, XVI^e -XX^e siècle), pp. 67-69.
2. Statuut gegeven in het kader van de Habitatrichtlijn 92/43/EEG voor de aanwezigheid van habitattypes en dier- en plantensoorten van communautair belang. Deze richtlijn beoogt de oprichting op Europees niveau van een netwerk van beschermde sites dat Natura 2000 wordt genoemd.
3. *Forest Stewardship Council*. Internationale niet-gouvernementele organisatie voor het bevorderen van verantwoordelijk bosbeheer overal ter wereld.
4. *Programme for Endorsement of Forest Certification*. Bosbouwcertificering om de wettelijke en duurzame herkomst van het hout te waarborgen.
5. Zie artikel van Isabelle Leroy, pp. 80-81.
6. Gelijkjarig hooghout bestaande uit beuken van dezelfde leeftijd, met opmerkelijk rechte en cilindervormige uitgerekte vormen. De stam vertoont geen vertakkingen over zo'n 20 meter en er is geen onderetage. Aan dit unieke landschap dankt het Zoniënwoud zijn internationale faam.
7. Zeer algemene term om aan te duiden in welke categorie een landschap, een geheel van planten enzovoort kan worden ingedeeld op basis van zijn karakteristieken.
8. Zie de voorgaande artikelen van Paulo Charruadas (pp. 06-15), Marc Meganck (pp.16-23), Blanche Tirtiaux en Karim Sarton (pp. 24-35) en Bart Vanmontfort, Yannick Devos en Roger Langohr (pp. 36-47).

Management of the Sonian Forest: a future-oriented approach.

Since the second half of the 19th century, the management of the Sonian Forest has evolved markedly, relegating ancestral activities such as hunting and wood production to a position of secondary importance and promoting forest management that is aimed at protecting nature.

The State Reform of 1980, following which the Sonian Forest was divided among Belgium's three regions, gave birth to three types of forest management systems that were autonomous but did not have an official coordination structure. Although there is a certain dynamic in the management systems that have been implemented (new initiatives, large-scale restoration projects, landscape management, structure and composition of tree populations), the establishment of a consultative structure is indispensable for dealing with and managing many aspects of the forest. For several years now, a structural outline has been in the making that aims to establish a common framework that allows account to be taken of interactions between the forest ecosystem and its immediate environment and as such remedy their negative consequences.

Just recently, the three regions have submitted a classification request asking that a part of the Sonian Forest - about 10% of the forested area - be recognised as a Unesco natural heritage site.

COLOFON

REDACTIECOMITÉ

Jean-Marc Basy, Stéphane Demeter,
Paula Dumont, Murielle Lesecque,
Cecilia Paredes, Brigitte Vander Bruggen
en Anne-Sophie Walazyc.

EINDREDACTIE IN HET NEDERLANDS

Paula Dumont

EINDREDACTIE IN HET FRANS

Stéphane Demeter

SECRETARIAAT VAN REDACTIE

Murielle Lesecque

COÖRDINATIE ICONOGRAFIE

Cecilia Paredes

COÖRDINATIE DOSSIER

Murielle Lesecque

AUTEURS/ REDACTIONELE MEDEWERKING

Paulo Charruadas, Bruno Campanella,
Mimi Debruy, Yannick Devos,
Paula Dumont, Patrick Huvette,
Wim Lambrechts, Roger Langohr,
Catherine Leclercq, Harry Lelièvre,
Isabelle Leroy, Marc Meganck,
Jean-François Plumier, Grégory Reinbold,
Karim Sarton, Blanche Tirtiaux,
Bart Vanmontfort, Brigitte Vander
Bruggen, Stéphane Vanwijnsberghe,
Anne-Sophie Walazyc.

VERTALING

Gitracom, Hilde Pauwels,
Data Translations Int.

NALEZING

Koenraad Raeymaekers, Linda Evens,
Harry Lelièvre, Griet Meyfroots,
Coralie Smets, Tom Verhofstadt en
de leden van het redactiecomité.

VORMGEVING

The Crew Communication

DRUK

Dereume Printing

VERSPREIDING EN ABONNEMENTENBEHEER

Cindy De Brandt,
Brigitte Vander Bruggen.
bpeb@sprb.irisnet.be

BEDANKINGEN

Stadswinkelsteam, Olivia Bassem,
Ann Degraeve, Sylvianne Modrie.

VERANTWOORDELIJKE UITGEVER

Arlette Verkruyssen, directeur-generaal
van Brussel Stedelijke Ontwikkeling/
Gewestelijke overheidsdienst Brussel,
CNN – Vooruitgangstraat 80, 1035 Brussel.

De artikelen zijn gepubliceerd onder de
verantwoordelijkheid van de auteurs.
Alle rechten voor het reproduceren,
vertalen of herwerken zijn voorbehouden.

CONTACT

Directie Monumenten en Landschappen –
Cel Sensibilisatie
CNN – Vooruitgangstraat 80, 1035 Brussel
<http://www.monument.irisnet.be>
broh.monumenten@gob.irisnet.be

HERKOMST VAN DE FOTO'S

Mochten er ondanks onze inspanningen
om alle reproductierechten te betalen
toch nog gerechtigden zijn die niet
gecontacteerd werden, dan worden zij
verzocht zich kenbaar te maken bij de
Directie Monumenten en Landschappen
van het Brussels Hoofdstedelijk Gewest.

LIJST MET AFKORTINGEN

KBIN – Koninklijk Belgisch Instituut voor
Natuurwetenschappen
AAM – Archives d'Architecture Moderne
AKP – Archief van het Koninklijk Paleis
ARA – Algemene Rijksarchief
ARB – Académie royale de Belgique
ARP – Archief René Pechère
DCBSO – Documentatiecentrum van
Brussel Stedelijke Ontwikkeling
DML – Directie Monumenten en
Landschappen
GOB – Gewestelijke
Overheidsdienst Brussel
KBR – Koninklijke Bibliotheek van België
KIK-IRPA – Koninklijk Instituut voor het
Kunstpatrimonium / Institut royal du
Patrimoine artistique
KMKG – Koninklijke Musea voor Kunst
en Geschiedenis
KMSKB – Koninklijke Musea voor
Schone Kunsten van België
MOB – Milieu Commissie Brussel
en Omgeving
ONF – Office National des Forêts
SAB – Stadsarchief Brussel
ULB – Université libre de Bruxelles

ISSN

2034-5771

WETTELIJK DEPOT

D/2015/6860/005

Cette revue paraît également en Français
sous le titre *Bruxelles Patrimoines*.