

# ERFGOED BRUSSEL

N°017

APRIL 2015

**DOSSIER ZONIËNWOUD**

---

**VARIA**

**De Brusselse dierentuin**

---

**Lakense parken in hun context**

---

**De Landschapsprijs van  
de Raad van Europa**

---



EEN PUBLICATIE VAN BRUSSEL STEDELIJKE ONTWIKKELING



DOSSIER

## LANDSCHAPPEN IN HET ZONIËNWOU

LANDSCHAPSSTUDIE  
VAN HET BRUSSELSE  
GEDEELTE VAN HET  
ZONIËNGBIED

**Ir. STÉPHANE VANWIJNSBERGHE**

ONDERAFDELINGSHOOFD  
ONDERAFDELING NATUUR EN BOS  
LEEFMILIEU BRUSSEL

**Ir. GRÉGORY REINBOLD**

INGENIEUR  
DEPARTEMENT BOS  
LEEFMILIEU BRUSSEL

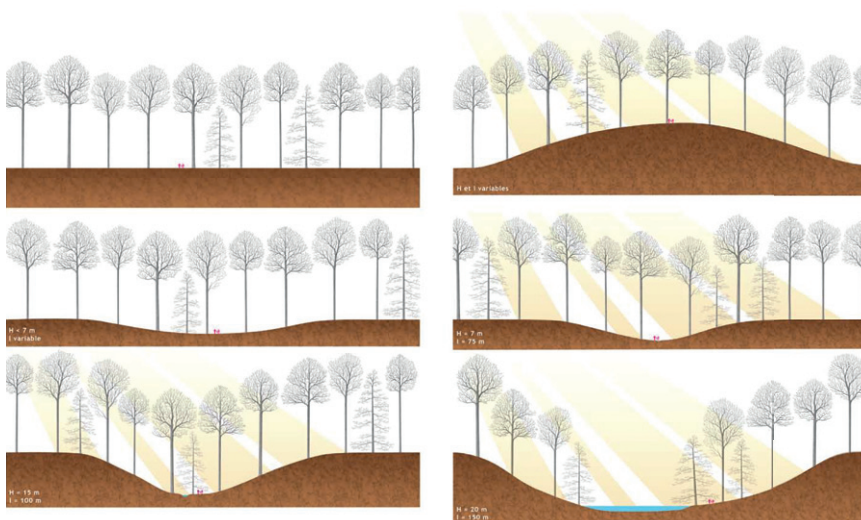


OVER HET ZONIËNWOUd ZIJN REEDS VELE STUDIES EN PUBLICATIES VERSCHENEN, MAAR TOT NU TOE WAS NOG GEEN ENKELE AAN HET LANDSCHAP GEWIJD.

*In dit artikel worden de resultaten voorgesteld van een diepgaande systematische landschapsstudie, een initiatief van de bosdienst van Leefmilieu Brussel en blijkbaar de eerste studie die het Brusselse deel van het Zoniënwoud behandelt. Deze vierdelige studie geeft een uitvoerige beschrijving van de landschappen, hun afbakening en ruimtelijke indeling. Hoewel ze nieuwe elementen aanreikt op het vlak van diagnose, omschrijving van uitdagingen en vooruitzichten, is ze zowel in tijd als in ruimte beperkt.*

Het Zoniënwoud, aan de rand van Brussel, is gelegen op het grondgebied van de drie gewesten van het land. Met een totale oppervlakte van 4.400 hectare – waarvan 1.654 hectare in het Brusselse gedeelte – is het een van de belangrijkste peri-urbane wouden in Europa. Zijn landschapswaarde draagt bij tot zijn maatschappelijke waarde. Het hooghoutbestand van het Zoniëngebied omvat bomen (voornamelijk beuken en eiken) met uitzonderlijke afmetingen en vormen die een surrealistische sfeer creëren. Vele gelijkjarige bestanden – vooral beuken – zijn meer dan 200 jaar oud. De beheerder wordt dan ook geconfronteerd met een oververtegenwoordiging van oude bestanden die het einde van hun levensduur hebben bereikt en die moeten worden vernieuwd. De problematiek van hun vernieuwing is bijzonder complex. Men staat voor enorme uitdagingen inzake rationeel landschapsbeheer en maatschappelijke aanvaarding van de bosbouwpraktijken. Het is even noodzakelijk als delicaat om de keuzes inzake bosbouw, milieu, maatschappij en landschap met elkaar te verzoenen.

De dienst bosbeheer van Leefmilieu Brussel is zich bewust van die nood en heeft in het kader van de voorbereiding van het nieuwe beheerplan



Afb. 1a

Verskillende reliëftypes in het woud: plateaus, kammen en valleien (BLIN, M., *Étude paysagère de la forêt de Soignes*, rapport de convention BE-ONF, Bureau d'étude Bourgogne-Champagne-Ardenne, Dijon, 2012, p. 27).

van het woud beslist om een landschapsstudie van het Brusselse Zoniënwoud<sup>1</sup> te laten uitvoeren als basis voor het beheer, de planning en de besluitvorming. De studie bestaat uit vier delen: het stellen van de landschapsdiagnose, kenschetsing van de landschappelijke uitdagingen, definitie van het landschapsproject en opstelling van de actiefiches. Elk van deze fases, en uiteindelijk de studie in haar geheel, werd voorgelegd aan en gevalideerd door een stuurgroep samengesteld uit Leefmilieu Brussel

(LB), de Koninklijke Commissie voor Monumenten en Landschappen (KCML), alsook de Directie Monumenten en Landschappen (DML) en de Directie Stedenbouw (DS) van het Brussels Hoofdstedelijk Gewest.

.....  
**HET STELLEN VAN DE  
LANDSCHAPSDIAGNOSE  
VAN HET ZONIËNWOUd**

Dit eerste deel van de studie is zeer belangrijk omdat het de grondslagen



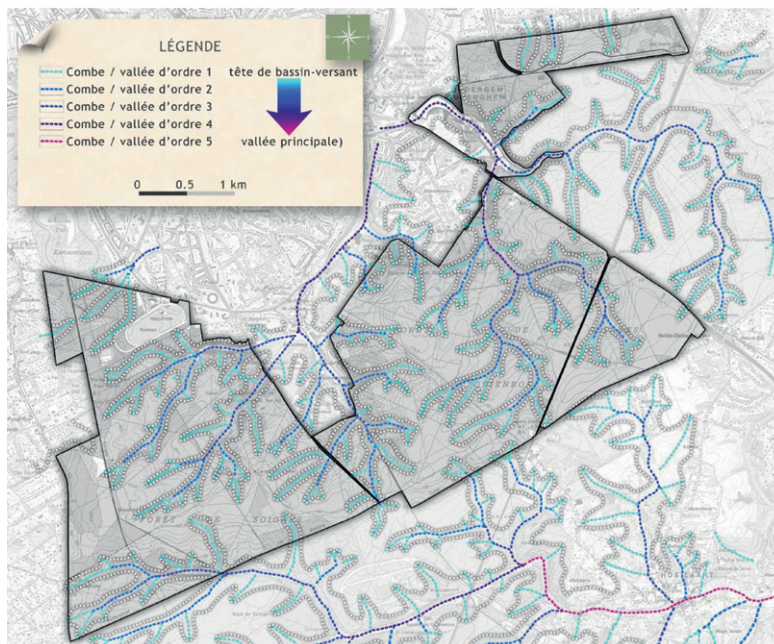
**Afb. 1b**

Reliëf in valleibodem van het Zoniënwoud. Vuilbeek-site (M. Blin © ONF).

vastlegt voor het geheel van het onderzoek. Het is ook bijzonder uitvoerig, zowel wat de methodologische aspecten als de resultaten betreft. Het gaat erom de landschappen waaruit het Zoniënwoud bestaat aan te voelen, te lezen en te begrijpen, en hun identiteit, samenstelling, structuur, dynamiek, verdeling, enzovoort te karakteriseren.

In het kader van deze analyse zijn de landschapentiteiten van het woud in kaart gebracht. Deze tool maakt het mogelijk om de ruimten met homogene landschappen qua samenstelling en dynamiek te identificeren. Het opstellen van een dergelijk document impliceert het identificeren, hiërarchisch en ruimtelijk indelen van de structuur- en identiteitselementen

van de boslandschappen door middel van een globale en multidisciplinaire aanpak. Elk van deze factoren werd aan een gedetailleerde thematische analyse onderworpen en geïllustreerd (kaarten, plattegronden, schema's). In dit deel van de studie werd gebruikgemaakt van de beschikbare digitale kaarten: geologische, pedologische, hydrografische, fyto-sociologische, bestanden- en reliëfkaarten. Deze analysefase werd ondersteund door talrijke studies van het Zoniëngebied (historische studies, impact van de klimaatverandering op het woud).



**Afb. 2**

Topografie en geomorfologie: reliëfkaart van het Zoniënwoud (BLIN, M., *Étude paysagère de la forêt de Soignes*, op. cit., p. 23).

Vertrekkend van deze kennis waren meerdere dagen op het terrein nodig om elke uithoek van het woud te verkennen en uiteindelijk een zo nauwkeurig mogelijke diagnose voor te stellen. De inhoud van deze thematische analyses wordt hierna geschetst.

### De 'afzettingbasis' van de landschappen van het Zoniëngebied

Uit menselijk oogpunt verloopt de evolutie van de geografische en fysieke elementen traag of zelfs onmerkbaar. Zij vormen dan ook stabiele referentiepunten die bruikbaar zijn bij het bepalen van de eerste opsplitsings-



niveaus van de landschappen van het gebied:

- *de geografische kenmerken* getuigen van de bestuurlijke en fysieke versnippering van het Zoniënwoud, maar ook van de peri-urbane context van het woud, die bepalend zijn voor de modaliteiten en de omvang van de bezoeken aan het gebied;
- *de klimatologische kenmerken* hebben een fundamentele invloed op de plantengroei; studie van de seizoenen, de kenmerken van het huidige klimaat en de huidige evoluties (integratie van de prangende problematiek van de klimaatverandering);
- *de geologische kenmerken* bepalen de relaties tussen de moedermaterialen en de identiteit van de landschappen;
- *de geomorfologische kenmerken* benadrukken de belangrijke invloed van het reliëf op de samenstelling, identiteit en waarneming van niet alleen de visuele, maar ook de akoestische landschappen van het woud (afb. 1a, 1b en 2);
- *de hydrografische kenmerken* liggen aan de oorsprong van de plastische en symbolische waarden gelinkt aan stilstaand of stromend water, zowel natuurlijk als gedomesticeerd; invloeden van water op de aard van de landschapsmotieven en de verdeling van de toeristische polariteiten van een grondgebied;
- *de bodemkundige kenmerken* verantwoorden het belang van de edafische omstandigheden voor de aard en de verdeling van de plantengemeenschappen (en dus van de landschappen die zij bepalen).

Vervolgens is het van belang te onderzoeken hoe deze afzettingsbasis wordt 'bekleed', door middel van een analyse van de biotische en dynamische elementen van de landschappen. Dit deel van de studie handelt in het bijzonder over de plantaardige component van de landschappen. Het beschrijft ook de ademruimten en de

nauwe samenhang tussen ecologische en landschappelijke elementen, en heeft ten slotte aandacht voor de uitingsvormen van de menselijke activiteiten, zowel vroegere als huidige, in de boslandschappen.

### **De boomvegetatie**

De analyse van de plantengroei volgt de geometrie van de bomen: oppervlakkig, lineair en plaatselijk.

De beboste elementen aan de oppervlakte zijn de bosbestanden. Dit is logischerwijs het belangrijkste type vegetatiecomponent; het is ook de meest gevarieerde en complexe. De samenstelling, structuur en leeftijd van de bestanden zijn fundamentele variabelen. Hoewel het Zoniënwoud zijn faam dankt aan zijn beukenkathedraal, is er in werkelijkheid een ruime waaier van boomsoorten aanwezig, zowel loofbomen (eiken, berken, beuken,...), naaldbomen (pijnboomen, douglassparren, lorken,...) als gemengde bestanden. Elk van deze soorten is het voorwerp geweest van een landschapsanalyse waarin de plastische en symbolische kenmerken van de bestanden zijn belicht. De analyse van de bosstructuren brengt twee grote types aan het licht. Enerzijds de gelijkjarige hooghoutlandschappen die worden behandeld naargelang de leeftijd van de bestanden en de stadia waarop ze betrekking hebben: aanplantingen of zaailingen, struikgewas, staakhout, jongwas, hooghout, oud hooghout. Anderzijds wordt in het ongelijkjarig hooghout een onderscheid gemaakt tussen het ongelijkjarig hooghout van het staakhout onder reserve en dat van het woud na storm. Deze diversiteit van samenstelling en structuur is in kaart gebracht.

De lineaire bomencomponenten stemmen overeen met bomenrijen of dreven. Zij vormen een belangrijk deel van het Zoniënwoud, maar zijn ook een historische getuigenis

van de praktijken van weleer (bijvoorbeeld de jacht). Goed bewaarde dreven vormen een van de meest expressieve landschapsmotieven van het Zoniënwoud. Zij zorgen voor spectaculaire vista's en verwijzen naar het paradigma van de koningsweg. In het Brusselse Zoniënwoud bestaan de dreven voornamelijk uit beuken, waaronder paarse beuken (Lorreinendreef). De dreven van Groenendaal, omzoomd met populierenrijen, behoren tot de meest spectaculaire.

De plaatselijke elementen zijn de alleenstaande of opmerkelijke bomen<sup>2</sup>. Dit elementair plantaardig element van de boslandschappen heeft van nature meerdere verschijningsvormen. Door bomen als landschapsmotief te beschouwen in het kader van een boslandschapsstudie worden de unieke landschapskenmerken erkend die ze onderscheiden van de omliggende bosmatrix.

### **Ademruimten**

Het Brusselse Zoniënwoud bevat open ruimten, meestal kunstmatig aangelegd, soms natuurlijk, die fungeren als ademruimten. Voor deze studie werd een onderscheid tussen deze open ruimten gemaakt op basis van hun min of meer grote stabiliteit in tijd en ruimte. Van blijvende openingen wordt verwacht dat ze steeds blijven voortbestaan (weiden (afb.3a), vijvers (afb.3b) en de oude hippodroom van Bosvoorde (afb. 3c)). Doordat ze door gestructureerde randen zijn afgebakend, vormen ze duidelijke herkenningspunten, te meer daar ze bijzonder veel door het publiek worden bezocht en gewaardeerd. De tijdelijke ademruimten komen daarentegen overeen met openingen van verschillende grootte binnen de bestanden (verjongingsoppervlakten, windval), maar waarin de dynamiek van natuurlijke en/of kunstmatige kolonisatie plaatsvindt (voor bosbouw).





▲ 3a



▼ 3b

▲ 3c



**Afb. 3**

Ademruimten. 3a: woudweiland (natuurreserveaat van de Verdrongen Kinderen); 3b: vijvers (priorij van het Rood Klooster); 3c: renbaan van Bosvoorde (M. Blin © ONF).

### Ecologische en landschappelijke diversiteit

Het woud is een levend milieu met een grote diversiteit aan levende organismen (dieren, planten...). In deze studie werd het Zoniënwoud dan ook beschouwd aan de hand van zijn biologische componenten en waarden, en dit op verschillende ruimtelijke niveaus. Het niveau van het Brusselse Zoniënwoud illustreert het beste de relaties tussen ecologische diversiteit en landschappelijke rijkdom. Uitgaande van de diversiteit van de natuurlijke habitats (fyto-sociologische aanpak) wordt een hoger beschrijvings- en cartografisch niveau van de landschappen bereikt. Zo biedt een volwassen beukenkathe-draal meerdere min of meer contrasterende aangezichten: beukenbos met bramen (afb. 4a), beukenbos met varens (afb. 4b), beukenbos met veld-bies, beukenbos met heide, beukenbos met kussentjesmos, beukenbos

met hyacinten... Hoewel elk van deze bestanden uit dezelfde boomsoort bestaat, vertonen ze een zeer eigen sfeer en identiteit wegens het uitzicht van de kruidachtige begroeiing. Door ook de fauna in deze landschapsanalyse te betrekken, worden de verbanden tussen ecologie en landschappen geconsolideerd. Het waarnemen van dieren, zowel direct (zien, horen, of zelfs ruiken) als indirect (sporen...), speelt een grote rol in de waardering van een natuurlijk landschap. De ruimte wordt niet als steriel of immobiel waargenomen, maar komt integendeel over als verwelkomend, dynamisch en levend.

### Het gedomesticeerd woud

Naast de 'natuurlijke' elementen van de landschappen van het Zoniëngebied, werden ook de banden tussen de mens en dit grondgebied onderzocht, alsook de manier waarop de menselijke activiteiten

tot uiting komen in de hedendaagse boslandschappen. Het Zoniënwoud wordt immers reeds duizenden jaren door de mens betreden. In het kader van deze studie werd het accent gelegd op de manieren waarop de mens de structuur, samenstelling en dynamiek van de landschappen heeft beïnvloed. Behalve de plastische kenmerken heeft de tussenkomst van de mens ook een invloed gehad op het poëtische en symbolische karakter van de landschappen.

### OPSTELLING VAN DE KAART VAN DE LANDSCHAPSENTITEITEN VAN HET ZONIËNWOOD

Na een analyse van de uitdrukkingsmodaliteiten van elke thematiek werden de landschapsentiteiten van het Zoniënwoud geïdentificeerd, afgebakend, in kaart gebracht en beschre-



ven. De indeling van het woud in verschillende landschappen steunt op zowel expressieve als stabiele landschapselementen in tijd en ruimte. Ze vindt plaats op verschillende niveaus volgens een logica van geneste schalen: 12 grote landschapsgelieden, voornamelijk gedefinieerd door het wegennet dat het Zoniëgebied doorkruist en fragmenteert; 26 landschapssectoren, verdeeld volgens een primaire geomorfologische indeling: plateaus aan de ene zijde, dalen of valleien aan de andere (afb.5a); 62 landschapssubsectoren, geïndividualiseerd op basis van een fijnere geomorfologische segregatie. Bij deze opsplitsing werden nog 29 bijkomende landschapsstructuren geïdentificeerd (afb. 5b). Zij komen overeen met landschapsvarianten en landschapsmotieven. Een grondige en rijkelijk geïllustreerde landschapsanalyse, volgens drie verschillende maar erg complementaire benaderingen<sup>3</sup> –poëtisch, visueel en cognitief– geeft een beeld van de identiteit van elk van deze landschapsentiteiten.

.....

## LANDSCHAPS- WAARNEMINGEN EN GEVOELIGHEDEN

Een landschap bestaat slechts via de lezing en interpretatie die men eraan geeft. Bij een analyse van de samenstelling van het woud hoort dus ook een studie van de betreding en van de waarneming van het woud. Dit is van kapitaal belang wegens de definitie van de landschapsgevoeligheid en de karakterisering van de landschappelijke uitdagingen.

Wegens de onmiddellijke nabijheid van Brussel telt het Zoniënwoud vandaag een aanzienlijk aantal bezoekers. Dit zal nog verder toenemen, getet op de verwachte bevolkingsgroei voor de komende decennia. Rechtstreeks gekoppeld aan het belang en de dynamiek van de bezoeken werden de



▲ 4a

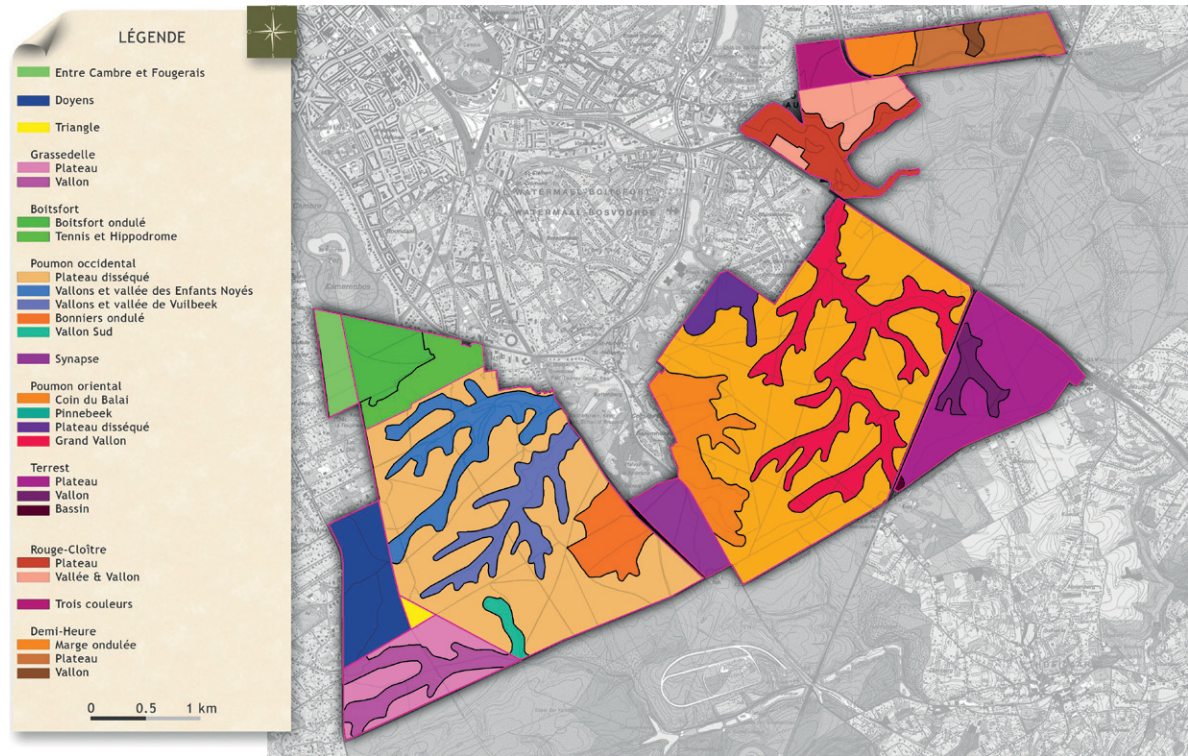
▼ 4b



**Afb. 4**

Verschillende varianten van beukenkathedralen volgens het type van begroeiing in het onderhout. 4a: Beukenkathedraal met bramen. 4b: Beukenkathedraal met varens in het onderhout (M. Blin © ONF).





Afb. 5a

Kaart van de landschappelijke sectoren van het Zoniënwoud, voornamelijk bepaald door het wegennet en de geomorfologie van de site. (BLIN, M., *Étude paysagère de la forêt de Soignes*, op. cit., p. 131).

externe en interne waarnemingsmodaliteiten geanalyseerd. De externe waarnemingen hangen samen met het drukke verkeer op de belangrijkste verkeersaders die Brussel met zijn omgeving verbinden. Vanwege hun dynamische aard zijn deze waarnemingen beperkt tot de bosranden. De interne waarnemingen hangen samen met het bezoek van de paden (dynamische waarneming) en van de toeristische sites (statische waarneming). Deze vorm van waarneming heeft betrekking op de interne bosranden en de bestanden.

## KARAKTERISERING VAN DE LANDSCHAPPELIJKE UITDAGINGEN

Na de diagnosefase volgt de karakterisering van de landschappelijke uitdagingen. Die werden onderzocht en voorgesteld op drie elkaar aanvullende

manieren: algemeen, thematisch en sectoraal.

### Algemene uitdagingen

De uitdagingen in verband met het gelijkjarig hooghout hebben te maken met de ruimtelijke organisatie van de verschillende dynamische stadia. Ook moeten de jonge stadia (aanplanting, dichtwas, staakhout) beter in het landschap worden geïntegreerd en moet de landschapswaarde van de jonge bestanden worden verbeterd (de kunstmatige en rationalistische indruk verminderen, het gangefect of de geslotenheid beperken, de ritmes verrijken).

In het staakhout onder reserve bestaat de uitdaging eruit de bosranden meer doorlaatbaar te maken, hun ritme te bewerken en de waarneming van aanplantingslijnen te verminderen. De reservebomen in de nabijheid van de ontdekkingsassen moeten worden

gevaloriseerd. In ongelijkjarig hooghout dienen opmerkelijke bomen te worden gevaloriseerd, gestructureerde blijvende randen te worden aangelegd en dient de diversiteit in de samenstelling te worden aangewend om de sfeer van het woud te verrijken.

De uitdagingen inzake meubilair en onthaalstructuren voor het publiek ten slotte, zijn enerzijds gericht op een harmonisatie van het meubelassortiment en een optimale plaatsing ervan en anderzijds op een rationele aanpak van het aantal parkeerplaatsen en de ligging ervan, met aandacht voor de richtlijnen van het Richtplan van het Zoniënwoud<sup>4</sup>.

### Thematische uitdagingen

Wat de thematische uitdagingen betreft, zal het bosbeheer meer bepaald moeten gericht zijn op: het behoud en de vernieuwing van de landschappen met 'beukenkathedraal' (afb. 6);





Afb. 5b

Kaart van de landschappelijke structuren opgesteld op basis van de kaart van de landschappelijke sectoren en het type van de aanwezige vegetatie [BLIN, M., *Étude paysagère de la forêt de Soignes*, op. cit., p.133].

steeds toezien op de afstemming tussen standplaatsen en boomsoorten, rekening houdend met de huidige en verwachte klimatologische omstandigheden; de complementariteit van vallei- en plateaulandschappen benadrukken; werken aan evenwichten, overgangen en harmonie binnen en tussen landschapsentiteiten; de ingrepen aanpassen aan de waarnemings- en bezoeksmodaliteiten enerzijds en de grootte en de erfgoedwaarde van de landschapselementen anderzijds; verbeteren van de landschappelijke en ecologische verbanden in het woud; het aanbod van ademruimten in het woud verbeteren; de interne en externe bosranden bewerken (structuur, samenstelling, scenografie).

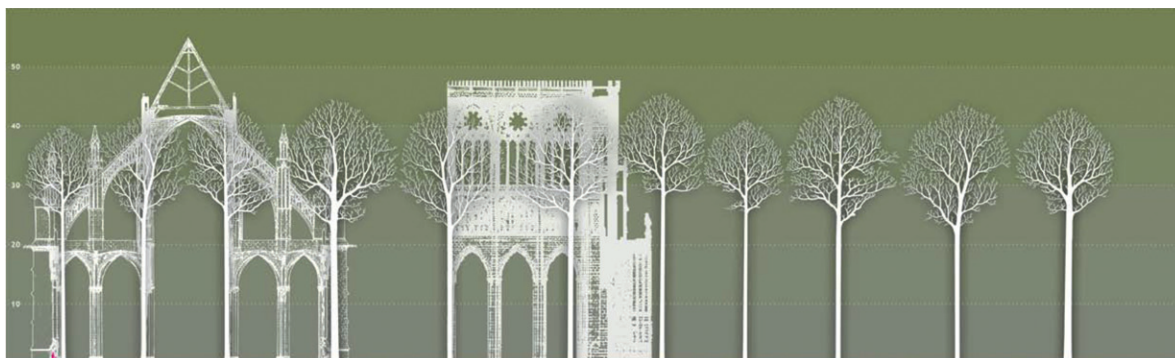
### Sectorale uitdagingen

In heel het Brusselse Zoniënwoud is een identificatie van de opmerkelijke landschappen noodzakelijk. Deze landschappen met bijzondere kenmer-

ken of waarde vereisen aangepaste maatregelen inzake behoud, valorisatie of restauratie, zoals voorzien in de Europese Landschapsconventie<sup>5</sup> (Raad van Europa, 2000). Het opmerkelijke karakter van deze ruimten is het resultaat van het zeer hoge expressieniveau van een van de landschapselementen, hetzij de zeer hoge convergentiegraad van expressieve criteria. Een opmerkelijk landschap is echter niet noodzakelijk een opgemerkt landschap. Hoewel een opmerkelijk en opgemerkt landschap grotere landschappelijke uitdagingen impliceert, geldt dit niet voor een opmerkelijk landschap dat echter miskend is en genegeerd wordt. Door de kaarten van de opmerkelijke landschappen te combineren met die van de bezoeken komen deze verschillende niveaus van uitdagingen aan het licht, die bepalend zijn voor de prioritering, de omvang en de nauwgezetheid van de uit te voeren landschapsingrepen.

Voor elk van de twaalf grote landschapsgehelen worden deze sectorale uitdagingen grondig gedefinieerd door middel van een synthesefiche met systematische preciseringen over de geografische context, de specifieke geomorfologische, hydrografische en pedologische kenmerken, de samenstelling van het landschap, de bezoeken- en waarnemingsmodaliteiten en de landschappelijke uitdagingen. Bepaalde sectorale uitdagingen komen geregeld terug: de beukenkathedraalbestanden in stand houden en vernieuwen; de landschappelijke waarde van de jonge gelijkjarige bestanden verhogen; de opmerkelijke elementen van de boslandschappen valoriseren; de landschappelijke – en ecologische – waarde van de interne en externe bosranden verbeteren of verhogen; de landschappelijke en ecologische verbanden verbeteren of versterken; de dreven in stand houden of herwaarderen; meer rekening houden met de geomorfo-





Afb. 6

Profiel van de beukenkathedraal [BLIN, M., *Étude paysagère de la forêt de Soignes*, op. cit., p.69].

gie in het bosbeheer; meer rekening houden met de schaal van de landschappen (aantasting vermijden); de overgangen tussen de verschillende types bestanden verbeteren of versterken; de aard en de verdeling van het meubilair en van het interne wegenet rationaliseren...

.....  
**OMSCHRIJVING VAN HET LANDSCHAPSPROJECT**

Na de diagnose en de identificatie van de uitdagingen werd een landschapsproject voor het Brusselse Zoniënwoud uitgewerkt. Dit is de derde fase van de studie. Het landschapsproject werd op twee ruimtelijke schalen uitgewerkt.

Op het niveau van het Brusselse Zoniënwoud bepaalt het project voor eerst de grote krachtlijnen betreffende de instandhouding van de beukenkathedraallandschappen, de ruimte-

lijke verdeling van de bosstructuren, de aanleg van landschappelijke en ecologische corridors, de opening – of restauratie – van nieuwe ademruimten in het woud en het beheer van de externe bosranden.

Op het niveau van de twaalf grote landschappelijke gehelen wordt het project vervolgens voorgesteld volgens een stramien van gemeenschappelijk herstel dat de algemene intenties en de aanpak preciseert voor de bestanden (oppervlakte), de dreven (lineair), de opmerkelijke bomen (plaatselijk), de bosranden en de bijzondere ruimten (bijvoorbeeld de oude hippodroom van Bosvoorde).

.....  
**OPSTELLEN VAN DE ACTIEFICHES**

Om de doelstellingen van het landschapsproject gemakkelijker te kun-

nen verwezenlijken, werden actiefiches opgesteld en gebundeld in een praktische beheers- en prognosetool. Deze bundel werd gestructureerd in functie van de betreffende landschapselementen, namelijk het beheer van het plantaardig erfgoed (twaalf actiefiches); het beheer van de opmerkelijke sites (twee actiefiches); de ontwikkeling van de ecologische waarde van het woud (twee actiefiches); de valorisatie van de minerale erfgoedelementen (één actiefiche); het verbeteren van het onthaal van het publiek (vier actiefiches).

De volgende stap bestond erin de boswachters te informeren over de resultaten van de studie en hen op te leiden in deze nieuwe dimensie van het beheer van het gebied. Zo werd in mei 2013 een opleiding gegeven aan al de wachters van Leefmilieu Brussel. De opleiding bestond uit een theoretisch gedeelte, noodzakelijk voor de inte-



gratie van de principes voor de lezing van het landschap in het woud, en een praktijkgedeelte over de aanpak op het terrein.

## CONCLUSIES EN VOORUITZICHTEN

Deze landschapsstudie is de eerste grondige en systematische studie van het Zoniënwood. Ze reikt nieuwe elementen aan op het vlak van diagnose, definitie van uitdagingen en prognose. Er zijn echter ook een aantal beperkingen.

Ze houdt rekening met de identiteit van het Brusselse Zoniënwood in 2012. Wegens het dynamische karakter van boslandschappen zullen sommige elementen van de analyse op korte, middellange of lange termijn achterhaald zijn. Door de uitvoering van het intergewestelijk richtplan, dat onder meer een rationalisatie van de toegangen tot en bezoeken van het Zoniëngebied beoogt, kunnen sommige sociaal-landschappelijke uitdagingen worden opgelost of verdwijnen, maar kunnen er ook nieuwe bijkomen.

Uit ruimtelijk oogpunt dient eraan te worden herinnerd dat deze studie slechts betrekking heeft op het deel van het Zoniëngebied dat tot de bevoegdheid van het Brussels Hoofdstedelijk Gewest behoort. In het kader van de kandidaatstelling om het Zoniënwood op de lijst van het werelderfgoed van de Unesco te plaatsen, zal deze studie worden uitgebreid tot de rest van het gebied in de twee andere gewesten.

*Vertaald uit het Frans*

## NOTEN

1. BLIN, M., *Étude paysagère de la forêt de Soignes*. Rapport de convention BE-ONF, Bureau d'étude Bourgogne-Champagne-Ardenne, Dijon, 2012, 305 pagina's.
2. Zie artikel van Catherine Leclercq en Bruno Campanella, p.66.
3. TANGUY, F., 'Lire le Paysage', *Paysage et Aménagement*, 32, 1995, p. 20-25
4. Het Richtplan van het Zoniënwood of de Structuurvisie bepaalt de gemeenschappelijke richtlijnen voor de drie delen van het Zoniënwood, verdeeld over de drie gewesten van het land, met het oog op de verbetering van de coherentie van het algemene beheer van het gebied. VAN DE GENACHTE, G., et al., *Structuurvisie Zoniënwood*, Arcadis Belgium nv., Diest, 2008, 180 pagina's.
5. Raad van Europa [2000]. *Europese Landschapsconventie*. 8 pagina's.

## Landscapes in the Sonian Forest Landscape study of the Brussels part of the forest

The Sonian Forest has been the subject of many studies and publications, but none of them had so far covered the landscape element. As part of the new plan for managing the forest, the forestry department of Brussels Environment decided to have a landscape study of the Sonian Forest carried out for itself for the purpose of aiding management, planning and decision-making activities. This article presents the results of this landscape study, which is therefore the first to be carried out in an in-depth and systematic manner in the Sonian Forest. Subdivided into 4 parts, it allows new elements to be brought to the table such as diagnostics, challenge definition and perspectives. However, it is necessary to take account of the fact that due to the dynamic character of forest landscapes, certain elements of the analysis will become obsolete in the short, medium or long term. The implementation of the interregional management plan, which notably aims to rationalise access to and public use of the Sonian Forest, will be capable of absorbing or eliminating certain socio-landscape challenges, while nevertheless also creating new ones. Moreover, from a spatial planning point of view, we remind the reader that this study only applies to a small part of the Sonian Forest, namely the part managed by the Brussels-Capital Region, i.e. less than 40% of the forest's total surface area.



---

## COLOFON

### REDACTIECOMITÉ

Jean-Marc Basy, Stéphane Demeter,  
Paula Dumont, Murielle Lesecque,  
Cecilia Paredes, Brigitte Vander Bruggen  
en Anne-Sophie Walazyc.

### EINDREDACTIE IN HET NEDERLANDS

Paula Dumont

### EINDREDACTIE IN HET FRANS

Stéphane Demeter

### SECRETARIAAT VAN REDACTIE

Murielle Lesecque

### COÖRDINATIE ICONOGRAFIE

Cecilia Paredes

### COÖRDINATIE DOSSIER

Murielle Lesecque

### AUTEURS/ REDACTIONELE MEDEWERKING

Paulo Charruadas, Bruno Campanella,  
Mimi Debruyn, Yannick Devos,  
Paula Dumont, Patrick Huvette,  
Wim Lambrechts, Roger Langohr,  
Catherine Leclercq, Harry Lelièvre,  
Isabelle Leroy, Marc Meganck,  
Jean-François Plumier, Grégory Reinbold,  
Karim Sarton, Blanche Tirtiaux,  
Bart Vanmontfort, Brigitte Vander  
Bruggen, Stéphane Vanwijnsberghe,  
Anne-Sophie Walazyc.

### VERTALING

Gitracom, Hilde Pauwels,  
Data Translations Int.

### NALEZING

Koenraad Raeymaekers, Linda Evens,  
Harry Lelièvre, Griet Meyfroots,  
Coralie Smets, Tom Verhofstadt en  
de leden van het redactiecomité.

### VORMGEVING

The Crew Communication

### DRUK

Dereume Printing

### VERSPREIDING EN ABONNEMENTENBEHEER

Cindy De Brandt,  
Brigitte Vander Bruggen.  
bpeb@sprb.irisnet.be

### BEDANKINGEN

Stadswinkelsteam, Olivia Bassem,  
Ann Degraeve, Sylvianne Modrie.

### VERANTWOORDELIJKE UITGEVER

Arlette Verkruyssen, directeur-generaal  
van Brussel Stedelijke Ontwikkeling/  
Gewestelijke overheidsdienst Brussel,  
CNN – Vooruitgangstraat 80, 1035 Brussel.

De artikelen zijn gepubliceerd onder de  
verantwoordelijkheid van de auteurs.  
Alle rechten voor het reproduceren,  
vertalen of herwerken zijn voorbehouden.

### CONTACT

Directie Monumenten en Landschappen –  
Cel Sensibilisatie  
CNN – Vooruitgangstraat 80, 1035 Brussel  
<http://www.monument.irisnet.be>  
[broh.monumenten@gob.irisnet.be](mailto:broh.monumenten@gob.irisnet.be)

### HERKOMST VAN DE FOTO'S

Mochten er ondanks onze inspanningen  
om alle reproductierechten te betalen  
toch nog gerechtigden zijn die niet  
gecontacteerd werden, dan worden zij  
verzocht zich kenbaar te maken bij de  
Directie Monumenten en Landschappen  
van het Brussels Hoofdstedelijk Gewest.

### LIJST MET AFKORTINGEN

KBIN – Koninklijk Belgisch Instituut voor  
Natuurwetenschappen  
AAM – Archives d'Architecture Moderne  
AKP – Archief van het Koninklijk Paleis  
ARA – Algemene Rijksarchief  
ARB – Académie royale de Belgique  
ARP – Archief René Pechère  
DCBSO – Documentatiecentrum van  
Brussel Stedelijke Ontwikkeling  
DML – Directie Monumenten en  
Landschappen  
GOB – Gewestelijke  
Overheidsdienst Brussel  
KBR – Koninklijke Bibliotheek van België  
KIK-IRPA – Koninklijk Instituut voor het  
Kunstpatrimonium / Institut royal du  
Patrimoine artistique  
KMKG – Koninklijke Musea voor Kunst  
en Geschiedenis  
KMSKB – Koninklijke Musea voor  
Schone Kunsten van België  
MOB – Milieu Commissie Brussel  
en Omgeving  
ONF – Office National des Forêts  
SAB – Stadsarchief Brussel  
ULB – Université libre de Bruxelles

### ISSN

2034-5771

### WETTELIJK DEPOT

D/2015/6860/005

Cette revue paraît également en Français  
sous le titre *Bruxelles Patrimoines*.