

# ERFGOED BRUSSEL



Een publicatie van het Brussels  
Hoofdstedelijk Gewest



EXTRA NUMMER  
2013

## HET ERFGOED SCHRIJFT ONZE GESCHIEDENIS



**DE LUISTER VAN  
EEN HOOFDSTAD**  
VAN DE 14DE EEUW  
TOT EIND 17DE EEUW







# Brussel, een hoofdstad van Zuid-Brabant

CLAIRE BILLEN  
MICHEL DE WAHA

Hoogleraren aan de Université Libre de Bruxelles

“Bruselles e situate mirabilmente parte in piano & parte in monte con un paesetto attorno egregio, e veramente degno della Corte: ha l’aria bonissima & l’acque ottime... E terra grande con due circuiti di mura, l’uno dall’altro assai distante: & fra essi dalla banda verso levante, risiede la Corte col suo parco... Ha Bruselles sette porte, ha sette tempij principali, ha sette nobilissime, & antiche famiglie molto privilegiate, & finalmente ha sette schiavini nella signoria. La qual’ signoria si crea & elegge annualmente delle sopra dette sette famiglie... Le case della citta generalmente sono buone & bene edificate, ma particolarmente vi sono molti bei palagi & premieramente quello del publico, con una bellissima torre, & poi quelli di molti principali signori del paese...”\*

**Ludovico Guicciardini, 1567.**

**D**e 13de eeuw vormt een belangrijk moment in de Brusselse geschiedenis. De stad verwierf toen binnen het hertogdom Brabant een politieke, economische en demografische positie waarmee ze Leuven, de belangrijkste stad van het prinsdom, kon evenaren. Tot dan toe werd Brussel – een centraal element in het historische Brabant en de Karolingische erfenis – door de prins van het Huis van Leuven beschouwd als een territorium om te veroveren en te annexeren. Hendrik I gaf Brussel nog als douarie aan zijn eerste echtgenote, die uit het huis van Boulogne stamde. Dat betekende dat de hertog tijdens het eerste deel van zijn bewind Brussel en de omringende regio nog kon beschouwen als een belangrijk en prestigieus geheel, dat echter vanuit dynastiek oogpunt slechts perifeer was. Naderhand werd dit ondenkbaar. Hendrik I verbleef al geregeld in zijn Brusselse kasteel, maar vanaf Jan I werd dit de lievelingsresidentie van de prinsen, en vanaf diens opvolger, Jan II, een eersterangs diplomatiek en financieel centrum<sup>1</sup>.



## DE ONTWIKKELING VAN EEN PRINSELIJKE RESIDENTIE EN EEN STAD VAN KOOPLUI EN FABRIKANTEN

Vanaf de 14de eeuw tot aan de triomf van Antwerpen in de 16de eeuw was Brussel de dichtst bevolkte en rijkste stad van Brabant. Na de opstand van de Nederlanden tegen Spanje en de herovering van de steden in het zuiden door Alexander Farnese in 1585 herwon het die status en werd Brussel zelfs de belangrijkste en dichtst bevolkte stad van de hele Zuidelijke Nederlanden. Leuven behield zijn hiërarchische status van eerste stad van Brabant, maar zijn politieke en economische invloed taande gestaag<sup>3</sup>.

De opmars van Brussel werd duidelijk geholpen door de commerciële en financiële dynamiek van families die voor een deel afkomstig waren uit de landelijke omgeving van de stad en die handig gebruikmaakten van de voordelen die de aanwezigheid van de prins en zijn entourage opleverden. Het verschafte hun de middelen om de stad aan te leggen, in te richten en aantrekkelijk te maken voor de handel en de productie, met name van kwaliteitsstoffen en luxevoorwerpen. De ontwikkeling van de haven aan de Zenne en de organisatie van het waterwegennet om aan de behoeften van de maalterijen tegemoet te komen dateren al van de voorgaande eeuw<sup>3</sup>, maar in de 13de eeuw en de eerste helft van de 14de eeuw namen de handelsinfrastructuur, ambachtelijke ateliers en industriële ruimten allereerst snel toe, zowel in het centrale stedelijke weefsel als in de periferie, onder andere in de Kapellewijk<sup>4</sup>.

De prins, de grote poortersfamilies, enkele ambachtlieden en de kerkelijke instellingen stonden gezamenlijk in voor de aanleg van een echte stedelijke ruimte met marktesplanades, hallen en watervoorzieningspunten, gestructureerd door liefdadigheidsverenigingen of broederschappen en door gebedsplaatsen. Er ontstond ook een stratennet met duidelijke hoofdwegen en toenemende vertakkingen. Recente archeologische studies<sup>5</sup> hebben enkele oude rooilijnen aan het licht gebracht

die verschillen van de huidige. Binnen het bouwblok van de Grasmarkt blijkt het element dat het minst in het kadaster paste ook het oudste te zijn. Het verbaast het bestaan, nog tot nog ver in de 14de eeuw, van onbebouwde zones nabij de Grote Markt. De werkplaatsen voor slagers en leerlooiers maakten plaats voor het huidige tracé van de straat en de verkaveling van het bouwblok met huizen loodrecht op de straat. Zowel aan de Vlaamsesteenweg als in de Violetstraat wijzen aanpassingen aan gevels en resten van muren die niet loodrecht op de straat staan en eronder voortlopen op de heraanleg van de weg en de rooilijn. De kelders van het huis Schott, gelegen aan het Oud Korenhuis en de Eikstraat, lopen onder de huidige rooilijn door. Dit toont aan hoe deze straten in de loop der tijden zijn gewijzigd. Het zouden ook de overblijfselen kunnen zijn van de 'indringing in de openbare ruimte' die in de hertogelijke documenten wordt vermeld en die verband hield met de economische activiteiten die in de gebouwen plaatsvonden. De belangrijkste straten werden geleidelijk aan geplaveid. Begin 14de eeuw werd een bijzonder bestuur opgericht om de aanleg en de bekleding met een steenlaag van enkele belangrijke wegen te financieren en te organiseren, zelfs buiten de eigenlijke stedelijke ruimte. Dit bestuur werd de 'Cautside' genoemd<sup>6</sup>. Het deel van de Isabellastraat en de Terarkenstraat dat onder het huidige Koningsplein is bewaard, geeft een idee van hoe een geplaveide straat in Brussel er in het ancien régime wellicht uitzag.

De grootste 13de-eeuwse bouwplaats zou echter die van de eerste stadsomwalling worden. Dit indrukwekkende bouwwerk vloeide voort uit de economische en demografische evolutie van de stad, die het noodzakelijk maakte om belangrijke zones veilig te stellen: de haven, de markten, het religieuze centrum gevormd door de collegiale Sint-Michiel en Sint-Godele, en de Coudenberg als zetel van de prinselijke macht. Toch blijkt uit het demonstratieve karakter van deze vestingmuur en zijn intrinsieke architecturale kwaliteiten dat zijn symbolische en politieke functie minstens even belangrijk was als zijn militaire

en beschermende. De opdracht voor de bouw werd door de prins gegeven, maar het lijdt geen twijfel dat de stadsbewoners de muur financierden. Dit bouwwerk drukte niet alleen de hertogelijke macht uit maar ook de rijkdom, het vakmanschap en de macht van de stad<sup>7</sup>. Deze bijzonder dure operatie was slechts mogelijk dankzij een ongekende fiscale aderlating. Zoals in andere West-Europese steden bracht de bouw van de vestingmuur wellicht de ontwikkeling van lokale fiscaal-financiële instellingen op gang en leidde hij tot het ontstaan van een stedelijke kas, die in handen van de burgerlijke elite was en waarvan in Brussel al in 1229 melding wordt gemaakt. Waarschijnlijk introduceerde de stad een systeem van accijnzen - indirecte taken op de distributie en verhandeling van basisvoedingsmiddelen - toen de bouw van de vestingmuur van start ging<sup>8</sup>. Om de stedelijke samenleving voor deze nieuwe lasten te vrijwaren moest een deel van de uitgaven en van het prestige dat uit de bouwplaats voortvloeide worden herverdeeld. De lonen van de talloze ploegen laaggeschoolde arbeiders, de bestellingen bij ambachtslui gespecialiseerd in metaal, hout, steen en in de bouw, de massale aankopen bij de steengroeven uit de nabije omgeving, allemaal lieten ze het geld in het hele Brusselse milieu circuleren en droegen ze ongetwijfeld bij tot het ontstaan van nieuwe fortuinen. De onderneming had dus aanzienlijke economische en maatschappelijke gevolgen, maar op politiek en ruimtelijk gebied had ze een al even grote impact. Ze determineerde een duidelijk gebied 'binnen' en 'buiten' de stad, zonder zich te bekommeren om de bestaande juridische kaders die het stadsleven bepaalden: de vestingmuur overschreed de parochiegrenzen en de grenzen van de *vrijdom*, hij beperkte de toegang tot de stad, duidde aan wat van belang was en schiep ruimten in de buitenwijken en in de rand. Sommige van die wijken werden al snel bijzonder belangrijk: eerst de Kapellewijk en daarna aan de overzijde van de Zenne de wijken van de Overmolen, het Warmoesbroek en het Orsendal.



## SAMENHANG BRENGEN IN EEN KLASSENMAATSCHAPPIJ

Wat was het profiel van de Brusselse maatschappij toen de versterking van de stad werd voltooid? Ze werd politiek en sociaal overheerst door families waarvan de rijkdom en de invloed gebaseerd waren op de combinatie van grondbezit in de stad en op het nabijgelegen platteland. Deze families oefenden commerciële en financiële activiteiten uit en onderhielden een uitstekende verstandhouding met zowel de heren en prinses als de religieuze overheid, belichaamd door de kanunniken van Sint-Goedele. Ze schaarden een uitgebreid cliënteel rondom zich en monopoliseerden de schepenambten: de wetgevers, belangrijkste rechters en bestuurders van de stad, en al snel ook van de voorstad. Sommigen werden ook gerekruteerd als hertogelijke officieren. De grote massa van zijn kant bestond enerzijds uit gewone stedelingen, kleine handelaars, ambachtshuizen, lagere ambtenaren die zich door hun status van burger tegen willekeur beschermd zagen, en anderzijds een heel moeilijk te vatten groep recente stedelingen, zonder vaste banden, die op een flexibele manier een arbeidsmarkt voedden die weliswaar groeide maar ook aan grote schommelingen onderhevig was. Om een dergelijke ongelijke structuur in stand te houden was uiteraard niet alleen een zekere economische welvaart nodig maar moest er ook een beveiligend, legitimerend en integreerend kader tot stand komen.

Gewapend met deze interpretatiesleutel kunnen we de stedelijke ruimte van de 13de en de 14de eeuw verkennen. Om te beginnen zijn er de plaatsen voor de opvang van de zwakkeren en armen, zoals de hospitalen van Sint-Jacob-op-Coudenberg, Sint-Jan, Onze-Lieve-Vrouw en de Twaalf Apostelen (nabij Sint-Goedele), Sint-Niklaas (bij de gelijknamige kerk in de koopmanswijk), de vollers in de textielwijk Overmolen, net als het leprozenhuis van Sint-Pieter aan de rand van het dorp *Obbrussel* (Sint-Gillis), het gasthuis Ter Arken op de helling naar de Coudenberg, en de gemeenschap van Alexianen in de Kapellewijk of het Sint-Julianus-

gasthuis in de Hoogstraat. Aan al deze stichtingen die voortsprongen uit de liefdadigheid en de burgerzin van de elites die in de betrokken wijken woonden, herinnert nu enkel nog de toponymie. Alleen het oude gasthuis De Kluis in Neder-over-Heembeek (afb. 1) geeft er ons nog een gefragmenteerd beeld van. Dit gasthuis werd in 1487 gesticht door Nicolas de Vucht, eerste meester van de Rekenkamer van Brabant. Het was toegewijd aan de vijf wonden van Christus en er verbleven vijf ouderen. In één gebouw, bekroond door een trapgevel, bevond zich een rij van vijf woningen, met vijf deuren, vijf vensters en vijf schoorstenen, volgens een model dat vandaag nog bewaard is in de talrijke godshuizen van Brugge.

En dan zijn er de kerken en kapellen. In het vorige hoofdstuk werd al aangegeven dat er in de 13de eeuw een grote inspanning werd geleverd om de Brusselse kerken te vernieuwen en te vergroten, zowel in de binnenstad als in de voorstad. De abdij van Ter Kameren is een fraai voorbeeld van de 14de-eeuwse Brusselse en Brabantse architectuur, zowel door haar koor met vijfhoekige apsissen verlicht door hoge lancetbogen - het werk van Adam Gheerijns, meester-metselaar in dienst van Johanna van Brabant (voor wie hij het kasteel van Vilvoorde bouwde naar het model van de Bastille) - als door haar schip, waarvan de bewerkte breuksteen uit de steengroeven aan de nabijgelegen Buylaan afkomstig was<sup>9</sup>. In de Anderlechtse Sint-Pieterskerk trekt niet alleen het voorportaal de aandacht, maar ook een muursegment in de zuidelijke zijbeuk, versierd met vakwerk. Vergeten we al evenmin de Sint-Niklaaskerk en de archeologische crypte van de Beurs, waarin het koor van de Minderbroederskerk te zien is. Met zijn streven naar een goede verlichting van een duister schip brengt het koor van de Sint-Denijskerk in Vorst de volle kracht van de architectuur van de toenmalige parochiekerken tot uitdrukking.

Het kapittel van Sint-Goedele streefde al lange tijd naar de parochiale suprematie op het hele grondgebied van de stad en enkele buitenwijken, en zijn kanunniken waren alomtegenwoordig

in het Brusselse economische en politieke leven. Om de omvang en de kracht van zijn spirituele invloed materieel uit te drukken en om zich te meten met het gotische dwarsschip van de Onze-Lieve-Vrouw ter Kapellekerk (zie afb. 2 p. 40 en afb. 13 p. 30), vatte het kapittel in 1226 de bouw van een gotisch koor aan. In 1250 werden de werken een eerste keer stilgelegd. Er zouden in totaal acht bouwcampagnes nodig zijn, tussen 1475 en 1481, om het koor te voltooien. Als gevolg van dit trage bouwproces kon het geen vooraanstaande artistieke rol spelen, in Brabant noch in Brussel<sup>10</sup>.

De parochies speelden een cruciale rol in het maatschappelijke leven, in het vreedzaam samenleven van uiteenlopende maatschappelijke groepen, en in een godvruchtige samenwerking rond specifieke erediensten waarmee men zich kon identificeren. De bouwactiviteit in Brussel valt af te lezen van de groeiende noodzaak om de diverse gemeenschappen aan te spreken en ze fier samen te brengen rond hun referentiegebedsplaats. De grote werken die in de 13de en 14de eeuw in de Kapellekerk werden uitgevoerd spreken in dat opzicht boekdelen, want ze werden grotendeels gefinancierd door de parochianen zelf, onder wie talrijke ambachtslieden waren. We moeten het ook hebben over de nieuwe plaatsen voor de eredienst, kapellen en gebedshuizen die door verenigingen van geestelijken of burgers gebouwd werden aan drukke pleinen en doorgangswegen, zoals de Magdalenakapel aan de grote *Steenweg* die de stad van de ene naar de andere kant doorkruiste. De kapel bestaat nog altijd, maar wel met haar 15de-eeuwse architectuur. Een ander voorbeeld is de Onze-Lieve-Vrouw ten Zavelkerk, het gebedshuis van een schuttersvereniging. De eerste kapel werd tussen 1304 en 1318 gebouwd op een begraafplaats van het Sint-Janshospitaal, aan de stadspoorten en vlak bij de beestenmarkt. Ook nieuwe religieuze gemeenschappen vonden een thuis in en rond de stad, dankzij de steun van de prins of van grote plaatselijke families: begijnhoven, kloosters van bedelorden, vrouwenkloosters, augustijnen-gemeenschappen - het waren plaatsen die mensen samenbrachten en houvast



## DE COLLEGIALE SINT-GOEDELEKERK

et basisconcept van het gebouw is eenvoudig: een basiliekkerk met drie ongelijke beuken en een opstand van drie geledingen. In de eerste bouwlaag rusten de grote arcaden, zoals in de meeste kerken in onze contreien, op zuilen bekroond door een achthoekig koolbladkapiteel, typisch voor de gotische architectuur in Brabant. De arcaden ontwikkelen een spitsboogprofiel, waarvan de lijsten tijdens de verschillende bouwcampagnes werden gewijzigd. Het gereconstrueerde triforium wordt bekroond door hoge vensters. De fijne geprofileerde voet met drie ribben die het kapiteel bekroont, is alweer typisch voor de Brabantse architectuur. Ter hoogte van het triforium wordt deze voet rijkelijker versierd, en van daaruit ontspringen de bogen van het kruisribgewelf, op gebundelde schalken met bladwerkkapiteeltjes. De ribben van de langwerpige gewelven met gebeeldhouwde sluitstenen van het grote schip, gebouwd tussen 1400 en 1433, zijn gemaakt van Lediaanse steen, de gewelfschilden van baksteen. De gewelven zijn dus betrekkelijk licht. De architecten kozen voor hoge vensters, waardoor ze de gewelven sterk moesten buigen. Dankzij het gebruik van baksteen en dubbele luchtbogen – een zeldzaamheid in België – konden de gewelven in evenwicht worden gebracht. Simulaties uitgevoerd tijdens de laatste restauratie bevestigen hun stevigheid. De bouwers gaven dus blijk van een grote deskundigheid in de keuze en de uitvoering van de materialen.

De architecten die elkaar opvolgden, waren geen beginnelingen. Eind 14e eeuw spreidde Jacob van Gobertingen, bijgenaamd meester Jacob van Tienen – die inderdaad uit die stad afkomstig was en daar samenwerkte met Gosuin van Oisy, een van de meesters van de Brabantse gotiek – grote kwaliteiten tentoon. Dit zette de Brusselse schepenen ertoe aan het belangrijke bouwwerk dat de stad toen bouwde aan hem toe te vertrouwen: het stadhuis. Van zijn hand is de gevel van de collegiale, die in het oog springt door zijn twee torens. Deze waren gebruikelijk in Frankrijk, maar in ons land eerder zeldzaam. In Brussel is deze indeling alleen in de collegiale aanwezig; in Brabant werd ze enkel voor de huidige Onze-Lieve-Vrouwekathedraal van Antwerpen overgenomen, misschien onder invloed van de Brusselse collegiale. Met vier door kordons verdeelde registers, tussen zware, haaks geplaatste hoeksteunberen<sup>1</sup>, en met traptorens die naar de uiteinden van de gevel worden verwezen, krijgen die torens hun elan door de steunberen waarin nissen zijn uitgehoud en die door voorstevenvormige pinakels worden bekroond. Een dergelijke indeling treffen we ook in het stadhuis aan, samen met het motief van de gekanteelde balustrade. Hier is dit decoratief, maar we zullen zien dat het op het stadhuis veel meer symboliek heeft.

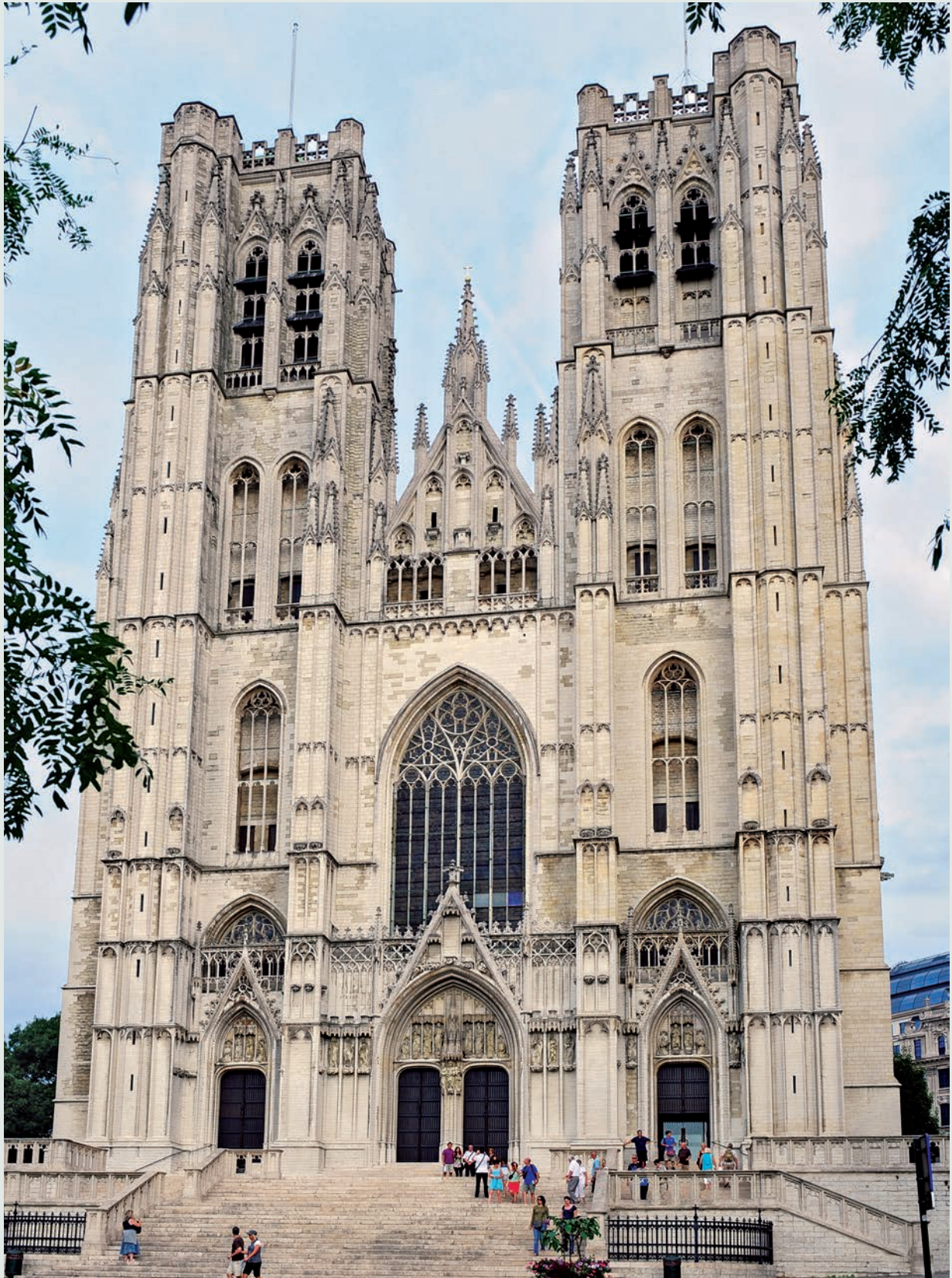
### NOTEN

1. Bouwen door de eeuwen heen in Brussel. Brussel, deel C, Vijfhoek P-Z, p. 166.



Binnenzicht van de Sint-Michiels en Sint-Goedelekathedraal, Brussel (A. de Ville de Goyet, 2012 © MBHG).







**Afb. 1**

De Kluis, Neder-over-Heembeek (M. Meganck, 2013 © MBHG).

**Afb. 2**

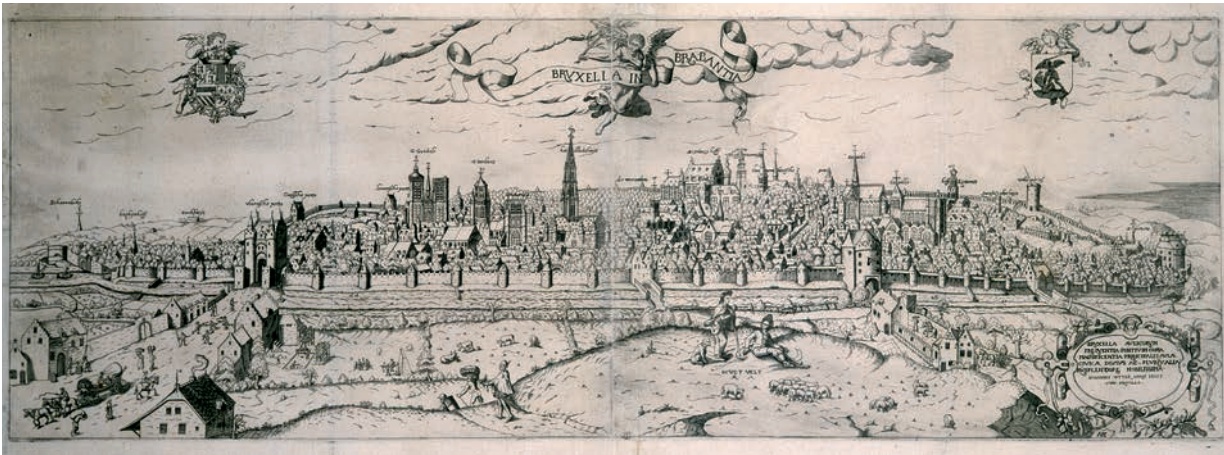
Onze-Lieve-Vrouw ter Kapellekerk, Brussel, gotisch koor (M. Vanhulst, 2012 © MBHG).



boden, waar men anderen kon overtuigen, en die opvang en werkgelegenheid boden. Allemaal hielpen ze het Brusselse weefsel te structureren en te controleren.

De ontwikkeling van dit nieuwe monumentale landschap in Brussel tijdens de 14de en 15de eeuw is volop te merken in twee kerken waarvan de maatschappelijke en politieke kenmerken al hebben vermeld: de Onze-Lieve-Vrouw ter Kapellekerk en de kapel - en later de kerk - van Onze-Lieve-Vrouw ten Zavel<sup>11</sup>. Ook het koor van de Sint-Pieterskerk in Anderlecht, van de hand van Jan van Ruusbroec, de architect die de spits van het stadhuis ontwierp, bevestigt de structurele moderniteit ervan. Door met de verhoudingen te spelen beklemtoonde de architect de verhevenheid van een koor dat smaller was dan het oude koor. Hij herleidde de muur tot wat strikt nodig was om de gewelven te dragen en glasramen te bevatten - er zijn twee glasramen van begin 16de eeuw bewaard, die het begin van de renaissance aankondigen. De verkleining van de steunberen en van de schorings is typisch voor de flamboyante gotiek. De vormen bevrijden zich, het verheven silhouet van de middenbeuk reikt naar de hemel en de grote lichten met lancetbogen vertonen een uitgesproken verticaliteit. De afstand tussen de top van de lichten en de bogen verkleint, de steunberen kragen nog nauwelijks uit. Om het bouwkundige evenwicht te verzekeren bracht de architect trekijzers aan in de bogen die de vensters bekroonden en verbond hij ze met de steunmuren waarop de aanzetten van de gewelven rustten<sup>12</sup>. Terwijl de Kapellekerk en de Zavelkerk uitdrukking gaven aan de identiteit van de gemeenschappen waarvoor ze werden gebouwd, stelde het nieuwe koor van Anderlecht het plaatselijke kapittel in staat zich te affirmeren. Een deel van de dignitarissen van dit kapittel behoorde ook tot de Sint-Goedelekerk, en daarnaast maakten er ook hertogelijke of stedelijke ambtenaren deel van uit: Ditmar van Brenen, lijfarts van Filips de Goede, en Petrus a Thymo, stadspensionaris.





Afb. 3

*Bruxella in Brabantia*,  
panorama van Brussel gemaakt  
door J. Uyttersprot, 1574  
(© KBR).

Hoewel de spits van het stadhuis de stad domineerde, was dit waarschijnlijk niet het enige Brusselse bouwwerk dat naar de hemel reikte. In de noordertoren van de collegiale zijn de aanzetten van een achthoekige spits bewaard. De hypothetische reconstructie ervan voegt 40 m aan de torens toe. Begin 16de eeuw schetste Keldermans ook een achthoekige spits voor de toren van de collegiale kerk van Anderlecht. Architect-restaureur J.J. Van Ysendijck reconstrueerde dit silhouet eind 19de eeuw. Tot aan het bombardement van 1695 was de westertoren van de Kapellekerk veel indrukwekkender. De twee laatst gebouwde westelijke traveeën van de Onze-Lieve-Vrouw ten Zavelkerk vormen de aanzet van een torensokkel. Zelfs al zijn de Brusselse voorbeelden verwant met andere culturele uitingen aan het einde van de middeleeuwen, toch dient vooral dit alomtegenwoordige verticale elan te worden benadrukt.

Uit de analyses van de steenhouwtechniek voor de Onze-Lieve-Vrouw ten Zavelkerk blijkt dat hoewel de bouwplaatsen soms gedurende een bepaalde periode werden stilgelegd, de ontwerpen een globale benadering vertoonden en werden uitgevoerd volgens de basisvoorschriften, of toch ten minste door die voorschriften nauwgezet aan te passen. Achter al deze gebouwen gaat

een duidelijke leidende visie schuil, niets wordt aan het toeval overgelaten. Deze strakke benadering was het gevolg van de betrokkenheid van diegenen die instonden voor de uitvoering, en meer nog van de 'eigenaars' of bouwheren: de kerkfabrieken, verenigingen en groepingen die in deze gebouwen bijeenkwamen. Het ging hier immers om de lange termijn. Deze continuïteit, deze standvastigheid, maar ook de kwaliteit en juistheid van de keuzes inzake het programma en de representativiteit illustreren op kenschetsende wijze de artistieke, politieke en administratieve cultuur van Brussel. Eén aspect van deze cultuur is jammer genoeg bijna volledig verdwenen: van de schilderijen die niet alleen de kerken maar ook de burgerlijke gebouwen versierden, blijven alleen enkele resten over in de kerk van Haren en in die van Anderlecht. Daar bevinden zich ook naast de afbeelding van de heilige Guido, een monumentale heilige Christoffel, gedateerd 1537, die duidelijk door de renaissance-esthetiek wordt gekenmerkt.

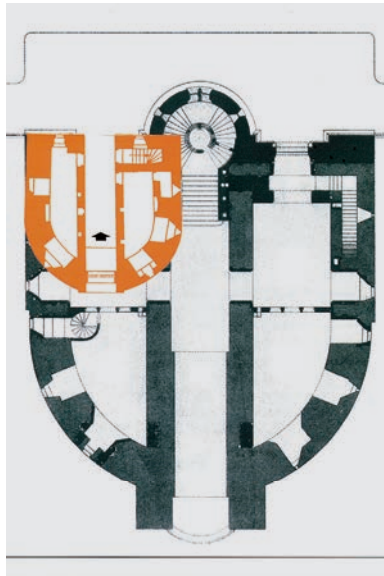
### EEN TWEDE OMWALLING !

De bouwactiviteit kende een hoogtepunt tijdens de tweede helft van de 14de eeuw, toen de stad op eigen initiatief de bouw van een tweede omwalling onder-

nam (afb. 3), die veel groter was dan de eerste<sup>23</sup>. Al vanaf de 13de eeuw werden eerst huizen en dan hele wijken buiten de walmuur gebouwd. Dat men ze binnen de versterkingen wou laten opnemen was minder een militaire kwestie dan wel een probleem van machtsverhoudingen binnen in de stad zelf. Tijdens de eerste helft van de 14de eeuw werden zeven 'hameiden' gebouwd - lichte versterkingen die door de eerste verdedigingswal werden gedomineerd - gevolgd door een vestingmuur die waarschijnlijk geen stenen onderdelen bevatte en waarvan de Papenvest het tracé bewaart. Tijdens de Brabantse Successieoorlog, die in 1356 losbarstte, kon de aanvallers zich gemakkelijk in deze wijken buiten de stad legeren en bevoorraden. Er werd beslist ze niet te vernietigen, hoewel we niet weten door welke politieke krachten die beslissing bepaald werd. De Brabanders leverden slag buiten de stad en moesten het onderspit delven. De Vlaamse troepen bezetten Brabant. Een deel van het patriciaat collaborateerde, terwijl een ander deel, onder leiding van Everard 't Serclaes, de stad bevrijdde. Toen werd beslist de verdedigingsmiddelen te verbeteren en een nieuwe omwalling rond Brussel te bouwen.

De vorm die deze op de plattegrond van Brussel heeft, ligt aan de oor-

sprong van de benaming *Vijfhoek*, die nu nog altijd naar het stadscentrum verwijst. Tot de 19de eeuw lagen er binnen de omwalling nog grote stukken onbebouwde ruimte. In de benedenstad volgde de muur het tracé van de Zenne en de Coupure en vormde zo een heel brede dubbele gracht. Daarnaast werd gebruikgemaakt van de glooiing van zompige terreinen, waarop cavalerie, infanterie en belegeringswerktuigen zich moeilijk konden voortbewegen. In de bovenstad werden brede, droge grachten gegraven die de aanvaller blootstelden aan de pijlen van (kruis)boogschutters en van de schutters op de vestingmuur. Het hertogelijke kasteel-paleis lag op de eerste stadsomwalling en gaf de hertog voorheen de vrijheid om zich buiten de stad te begeven. De tweede omwalling daarentegen sloot de hertogelijke residentie volledig in, waardoor de hertog niet langer vrij de stad kon verlaten. In Leuven zette Wenceslas een langdurig conflict in, waarbij hij zelfs de stad belegerde, om deze bewegingsvrijheid te herstellen. Maar iets dergelijks lijkt niet te zijn gebeurd in Brussel, waar de hertog tot aan het einde van het ancien régime ingesloten bleef. Het hellende reliëf maakte het mogelijk om in de benedenstad het water van de beken op te vangen en naar de grachten te leiden. Op deze strategische plaats kwam de enorme Hallepoort, de enige bewaarde poort van de tweede omwalling. Haar omvang blijkt pas duidelijk wanneer men op de plattegrond van haar benedenverdieping die van de torenpoort van het kasteel van Beersel legt (afb. 4a, b, c, d): hij past er minstens drie keer in! De dikte van de muren, de hoogte van het gebouw, de manier waarop het bevel over de vestingmuren werd gevoerd en het aantal schietposten maakten er een verwaarloosbare oorlogsmachine van. Uit de geavanceerde verbindingen die de toegangen afsloten en de aanvallers die de trap beklommen telkens weer verplichtten door een grote zaal te gaan, spreekt een uitzonderlijk militair vernuft. Daar botsten de aanvallers op de verdedigers en verspeelden ze veel tijd door op zoek te gaan naar de toegangen van de trappen, die



**Afb. 4a**

Hallepoort en kasteel van Beersel. Plattegrond van de benedenverdieping (LELARGE, A., *Fortifications de Bruxelles, l'émergence de la ville contemporaine*, CIVA, Brussel, 2002, p. 16).

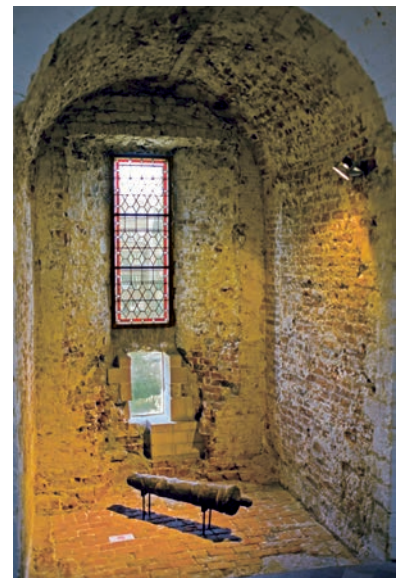
**Afb. 4b**

Hallepoort, buitenkant (M. Vanhulst, 2012 © MBHG).



**Afb. 4c**

Hallepoort, zaal op de eerste verdieping (A. de Ville de Goyet, 2012 © MBHG).



**Afb. 4d**

Hallepoort, schietgat op de eerste verdieping (A. de Ville de Goyet, 2012 © MBHG).



nooit boven elkaar lagen. De toegang bevatte een nieuwigheid: twee muren omkaderden de valbrug en schiepen zo een beschutte voorpoort voor de mensen en konvooiën die de stad binnen mochten. Dit systeem zou overgenomen worden voor de poorten van de tweede omwalling van Brugge. Wie na controle toegang tot de stad kreeg, moest nog de valbrug met zijn vernuftige mechanisme over. Wanneer deze opgetrokken was, opende er zich een gapende gracht. De verdediging van de toegang werd vervolledigd door *machicoulis* op elke verdieping van de toren en in de gang, een valhek, een zware poort, hoge schietgaten en twee verhoogde gangen waarlangs de soldaten die van de verdiepingen kwamen de gang in konden springen. Op de eerste verdieping, veilig buiten het bereik van de vijand, kon men via een heel groot venster de omgeving afspeuren en de manoeuvres aan de valbrug en het valhek observeren. In de grote zaal (afb. 4d) toont het profiel van enkele schietgaten een polyvalent ontwerp dat het gebruik van zowel traditionele wapens als draagbare vuurwapens mogelijk maakte; ze behoren tot de oudste 'kanongaten' uit de militaire architectuur. De zware zuilen in deze zaal behoren tot de eerste in Brabant en in Brussel waaruit de ribben van het gewelf verrijzen zonder kapiteel als tussenstuk.

Moeten we de vervaarlijke doeltreffendheid en moderniteit beschrijven van een architectuur die op elke poort van de stad werd toegepast, of eerder het statige en opzichtige machtsvertoon van een grote Brabantse stad tijdens de tweede helft van de 14de eeuw? De poorten in de omwalling, die schrikwekkender waren dan die van de machtigste kastelen, de *courtines* tussen torens, de grachten en de omloop zelf maakten de stad vrijwel onneembaar en drukten de machtsverhoudingen uit die haar leiders wilden opleggen. Vormden deze verdedigingswerken, die niet in verhouding lijken te staan tot de aanvalsmiddelen uit die tijd, geen al te zware financiële last voor de bevolking en brachten ze de financiering van andere voorzieningen in de stad niet in het gedrang?



**Afb. 5**  
Hof ten Hoorn, Ukkel  
(M. Vanhulst, 2012 © MBHG).

**Afb. 6**  
Kasteel van Drootbeek,  
Laken, tekening © KBR,  
Prentenkabinet).



**Afb. 7**  
Poortdonjon van Haren (A. de  
Ville de Goyet © MBHG).

**Afb. 8**  
Het slot vóór restauratie, Sint-  
Lambrechts-Woluwe (M. Celis  
© MBHG).

# ONZE-LIEVE- VROUW TER KAPELLE *VERSUS* ONZE-LIEVE-VROUW TEN ZAVEL



Afb. 1

Onze-Lieve-Vrouw ter  
Kapellekerk, Brussel  
(M. Vanhulst, 2013 © MBHG).

Het schip van de Onze-Lieve-Vrouw ter Kapellekerk telt zes langwerpige traveeën, geflankeerd door zijbeuken en zijkapellen. Het heeft dezelfde breedte als het schip dat in 1410 afbrandde, maar is hoger. In een tijd waarin het aantal privévereringen snel groeide, bevatte elke kapel een altaar gesticht door een familie of een vereniging die zich dit kon veroorloven. De architect maakte hiervan op bijzonder vernuftige wijze gebruik. Hij articuleerde de steunen van de zijbeuken geopend naar de zijkapellen door ze de vorm van gebundelde halfzuilen te geven, zodat ze vrijwel even autonoom zijn als die van het schip. De hoogte van de zijbeuken komt bijna overeen met deze van de arcade van de hoofdbeuk. Dit verbreedt de ruimte en benadrukt de delen van de kerk die bestemd zijn voor particuliere devotie door de meest gegoeden of door broederschappen. In de Zavelkerk wordt de ruimte van de hoofdbeuken één gemaakt door het spel van de steunen en door de hoogte van de zijbeuken. Zoals echter uit de sporen blijkt, sloopte de architect de muur die de kapellen moest afsluiten. Zodoende opende hij deze in prin-

cipe gesloten en aparte ruimten en nam ze op in een meer publieke circulatie en devotie. Op die manier schiep hij een kerk met twee dubbele zijbeuken, een uitzonderlijke indeling.

Voor de gemeenschappelijke devotie ontwierp de architect in de Onze-Lieve-Vrouw ter Kapellekerk een bijzonder licht en hoog hoofdschip (afb. 1 en 3), dat de zuilen een nadrukkelijke rankheid verschafte. Deze worden bekroond door gedrongen achthoekige kapitelen met een dubbele koolbladkrans, typisch voor de Brabantse gotiek. De grote, heel scherpe bogen benadrukken de verticaliteit van het geheel. De architect ontwikkelde de opstand over twee bouwlagen, zoals in de typische parochiekerk, maar verlengde ze aanzienlijk door de grote arcaden te bekronen met een gaanderij die het onderhoud van de bovenvensters vergemakkelijkte. Deze gaanderij - de voorloper van de balustrade, heel breed opengewerkt, opmerkelijk door haar flamboyante decoratieve taal - speelt niet alleen een intermediaire rol maar maakt ook deel uit van het niveau van de bovenvensters, die tot bijna aan de voet van de gaan-





Afb. 2

Onze-Lieve-Vrouw ten Zavelkerk, Brussel (M. Vanhulst 2012 © MBHG).

derij reiken. De architect bereikte deze vernuftige oplossing door de dikte van de muur te variëren: de binnenzijde van de muur volgt het profiel van de grote arcaden en de balustrade, terwijl de bovenvensters zich in het buitenvlak bevinden. De horizontalen van het gebouw worden gevormd door de sterk uitspringende band die rond de voet van de balustrade loopt en door de meer afgesneden band die er de bovenkant van vormt. In de Onze-Lieve-Vrouw ten Zavel zijn de zuilen nog ranker, en de grote arcaden spelen resoluut hun verticale elan uit (afb. 2 en 4). Hun sterk ingesneden binnenwelfvlak boordt de zwikken af, terwijl in de Kapellekerk de muurzone tussen de bogen en de gaanderij nog te zien is. De top van de boog raakt net de onderste band van de gaanderij. In tegenstelling tot wat we in steden als Mechelen of Antwerpen aantreffen, voorzag de architect deze muuropervlakken niet van maaswerkversiering. Net als in de Kapellekerk bevindt zich in het dwarschip een gaanderij met een balustrade versierd met een rijk, flamboyant decor. De bovenvensters bevinden zich, alweer zoals in de Kapellekerk, in het buitenvlak van de muur.

In het schip verhuist de gaanderij, waarvan we het praktische nut niet mogen onderschatten, naar de buitenzijde; zo ontstaat er ruimte voor een triforium, dat in de Kapellekerk ontbreekt. Het profiel van de gaanderij volgt dat van de balustrade van het dwarschip.

De architect schiep eenheid in zijn compositie door dit triforium met balustrade te verlengen via verticale stijlen die in de monelen van de bovenvensters overgaan. Hun lancetbogen benadrukken de sterke verticaliteit en de slankheid van het schip. Net als in de Kapellekerk ontwikkelden de architect, de meester-metselaars en de steenhouwers een origineel, samenhangend en expressief esthetisch geheel, waarvoor ze optimaal van hun kennis gebruikmaakten: de kwaliteit van de steen, de perfecte houwtechniek, de precisie van het metselverband, een technische vaardigheid en een subtiliteit die hun in staat stelden te voldoen aan de eisen van het gebouw, meer bepaald het onderhoud van de grote glaspartijen, die een centrale rol spelen maar ook heel broos zijn. De gaanderij

**Afb. 3**

Het gotische schip van de Onze-Lieve-Vrouw ter Kapellekerk, Brussel (A. de Ville de Goyet, 2012 © MBHG).

**Afb. 4**

Onze-Lieve-Vrouw ten Zavelkerk, Brussel (A. de Ville de Goyet, 2012 © MBHG).



**Afb. 5**

Het koor van de Onze-Lieve-Vrouw ten Zavelkerk: gewelfribben zonder onderbreking of kapiteel tot aan de sluitsteen (M. Vanhulst, 2013 © MBHG).

**Afb. 6a**

Sint-Denijskerk, Vorst. Door de transversale topgevels konden de private kapellen worden overdekt door een bedaking verlicht door kleine vensters (A. de Ville de Goyet, 2012 © MBHG).

**Afb. 6b**

Sint-Denijskerk, Vorst (A. de Ville de Goyet, 2012 © MBHG).



a



b



c



d



e

**Afb. 7a, b, c, d, e**

Kapitelen versierd met kruloolbladeren:

- a) Sint-Michiels en Sint-Goedelekathedraal, Brussel
- b) Onze-Lieve-Vrouw ter Kapellekerk, Brussel
- c) Onze-Lieve-Vrouw ten Zavelkerk, Brussel
- d) Sint-Denijskerk, Vorst
- e) Sint-Pieter-en-Sint-Guidokerk, Anderlecht

(A. de Ville de Goyet, 2012 © MBHG).



mag dan nu eens binnen de kerk lopen en dan weer erbuiten, steeds vervult ze haar functie, ondanks dit ogenschijnlijk gratuite, virtueuze spel. In de Kapellekerk springen de verticale elementen met geometrische profiellijsten en prismatische sokkels sterk uit de muur en worden ze vanaf de balustrade overgenomen door de profiellijsten van de bovenvensters. Er ontstaat een hiërarchie in het geprofileerde lijstwerk: op de bovenvensters overheerst de diepe keellijst, en dus een cirkelsegment. Omgekeerd zijn alle profiellijsten op de gewelven geprofileerd. In de Onze-Lieve-Vrouw ten Zavel, en daarvoor al in de Hallepoort, vertrekken de gewelfribben van de grond, zonder onderbreking of kapiteel, tot aan de sluitsteen (afb. 5). Het talent van de architect wordt geschraagd door een ongelooflijke vakkennis: de bouw van het monument is het resultaat van de perfecte combinatie van inspiratie en technische kennis.

De Onze-Lieve-Vrouw ter Kapellekerk vertoont een element dat typisch is voor de Brabantse architectuur aan het einde van de middeleeuwen: transversale topgevels. Zo krijgt elk van de privékapellen een bedaking waarvan de as loodrecht staat op die van het grote schip en die er ook tegen steunt; zoals in Vorst (afb. 5, afb. 6a en afb. 6b) of in Anderlecht verduistert dit het schip, dat door kromlijnige driehoekige venstertjes wordt verlicht. In de Kapellekerk slaagt de architect er wel in het grote schip gul te verlichten.

Tijdens de middeleeuwen gebruikte de architectuur in onze streken de zuil als steun, bekroond door verschillende types kapitelen. Brabant was de thuisbasis van het kapiteel met (krul)koolbladeren, realistisch uitgevoerd, krachtig of eenvoudig (zie afb. 7a, b, c, d, e). Van Anderlecht tot de parochiekerken van Vorst of Haren, en ook in de Sint-Goedelekerk kunnen we de ontwikkeling van de verschillende soorten kapitelen

met een al dan niet rijke bladversiering volgen. De kapitelen van de Kapellekerk en van de Zavelkerk zijn van een opvallend goede kwaliteit. De verschillen in diameter en hoogte van de tamboers van de gehouwen zuilen zijn allemaal variaties op het thema van de verhoudingen. Ze verlenen elke kerk een eigen uitzicht, met in de Kapellekerk en de Zavelkerk de verticaliteit van bouwwerken die objectief gezien lager zijn dan de Sint-Goedelekerk. Als enige in Brussel maakt het koor van de Onze-Lieve-Vrouw ten Zavelkerk geen gebruik van zuilen, een keuze die elders in Brabant wel vaker werd gemaakt. Op basis van de steenhouttechnieken kan de bouw van het koor tussen 1400 en 1420 worden geplaatst, waarbij de gewelven wat later dan de muren werden gebouwd. Hoewel de uitvoering dus in de tijd was gespreid, ademt dit bijzondere koor een groot gevoel van eenheid en samenhang. Het beslaat twee langwerpige traveeën, bekroond door een zevenhoekige apsis – een zeldzaamheid in onze streken – en wordt door heel hoge spitsboogvensters verlicht. De elementen van de gewelven vertrekken vanop de grond: geen enkel kapiteel, geen enkele profiellijst onderbreekt het tracé van de architecturale onderdelen, die in één lijn van de grond tot aan de sluitstenen lopen. Geen sprake van zuilen of halfzuilen! De rijke lijstversiering blijft zuiver, met een strakke, heldere en duidelijk afgebakende lijn zonder de minste onderbreking. Dit verleent het werk een opmerkelijke rankheid en eenheid en maakt het bijzonder goed leesbaar. Het koor van de Onze-Lieve-Vrouw ten Zavel getuigt van een grote moderniteit. De architecten maakten bewust gebruik van dunne en diep ingesneden muren om ruimte te laten voor de grote vensters. Ze lieten het licht gul binnenstromen in hun gebouwen en schiepen een evenwicht dat in niets te vergelijken was met dat van de oudere architectuur. Wie het koor van de Zavelkerk en van de Sint-Goedelekerk vergelijkt, bemerkt het grote contrast tussen de verhevenheid van het eerste en de zware verankering van het tweede.

Voor de bouw van de omwalling had de stad enorme volumes materialen en bindmiddelen (mortel) nodig. Uit recente proefnemingen is ook gebleken welke reusachtige hoeveelheden brandstof nodig waren voor de productie van kalk, de basis van mortel. De bevoorradingscapaciteit van de groeven van Lediaanse kalksteen die rond Brussel verspreid lagen, was om geologische redenen beperkt. Daarom werd een nieuw materiaal geïntroduceerd: baksteen. Het bakken vereiste weliswaar ook veel brandstof, maar het ging om een perfect uitwisselbaar materiaal, dat dankzij de strikt genormaliseerde afmetingen snel en systematisch kon worden toegepast. De muren van de Hallepoort kregen een parement van bakstenen van 28 x 14 x 7cm, het oudste formaat dat in Brussel is aangetroffen. Deze bakstenen zijn nog volledig en van goede kwaliteit. De vestingmuur op booggewelf met indrukwekkende aanaardingen, zoals bij de eerste stadsomwalling, kon probleemloos worden aangepast om hem te beschermen tegen artillerie met buskruit. De kanonskogels verdwenen in de aardemassa zonder die te beschadigen, terwijl de aanaardingen aan de binnenkant van de stad een heel stabiele fundering voor de vestingartillerie vormden. Uit een inventaris van de Brusselse artillerie uit 1451 blijkt hoe bedreven de Brusselse artilleristen waren in het opstellen van het geschut<sup>14</sup>.

Om politieke redenen moest Brussel capituleren tijdens de opstand tegen Maximiliaan, wiens troepen de vesting zorgvuldig vermeden. De zware boetes, het onvermogen van de stad om Italiaanse ingenieurs aan te trekken, die nieuwe technieken ontwikkelden die al in grote omwallingen met aanaardingen werden toegepast, en het grotere bereik van de artillerie luiden de doodsklok over de militaire macht van Brussel. Het Spaanse regime produceerde indrukwekkende bolwerken, zoals blijkt uit een deel dat werd opgegraven in metrostation Munthof, maar de verdedigingslinie had veel verder dan de tweede omwalling moeten reiken om niet te worden gedomineerd door het artilleriegeschut vanop de naburige heuvels. Het fort van Monterey, waaraan de Fortstraat in Sint-Gillis nog herinnert, moest de Hallepoort beschermen. Voor het bombarde-

ment van Brussel in 1695 plaatste maarschalk de Villeroy zich op de hoogten van Scheut, en hoewel de stad in 1746 goed weerwerk bood aan de maarschalk van Saksen, zette die laatste toch de grenzen uit die niet mochten worden overschreden, anders zou de stad opnieuw worden beschoten.

Brussel annexeerde een aantal dorpen uit de omgeving aan zijn 'kuip' en onderwierp ze aan het stedelijke gezag. We vinden er geen kastelen zoals in Gaasbeek of in Beersel, maar wel nog enkele woningen van de kleine en modale adel, zoals Hof ten Hoorn (afb. 5) en de torens van Drootbeek (afb. 6) en Eggevoorde. De vierkante toren van de Rivieren zou een voorbeeld kunnen zijn van de eigendommen van de Brusselse patriciërs in de voorstad en van de wijze waarop ze in de loop der tijden werden aangepast. De poortdonjon van Haren (afb. 7)<sup>15</sup>, met zijn vierkante plattegrond en meer dan 1,5 m dikke muren, is uitgerust met een complex verdedigingswerk dat bestaat uit een valbrug, een valhek, *machicoulis*, een poort met twee vleugels en een overwelfde gang, die een replica zou kunnen zijn van de opstelling van de poorten van de eerste stadsomwalling. Tussen de 14de en de 16de eeuw kende het Slot (afb. 8) vier fasen van residentiële inrichting.

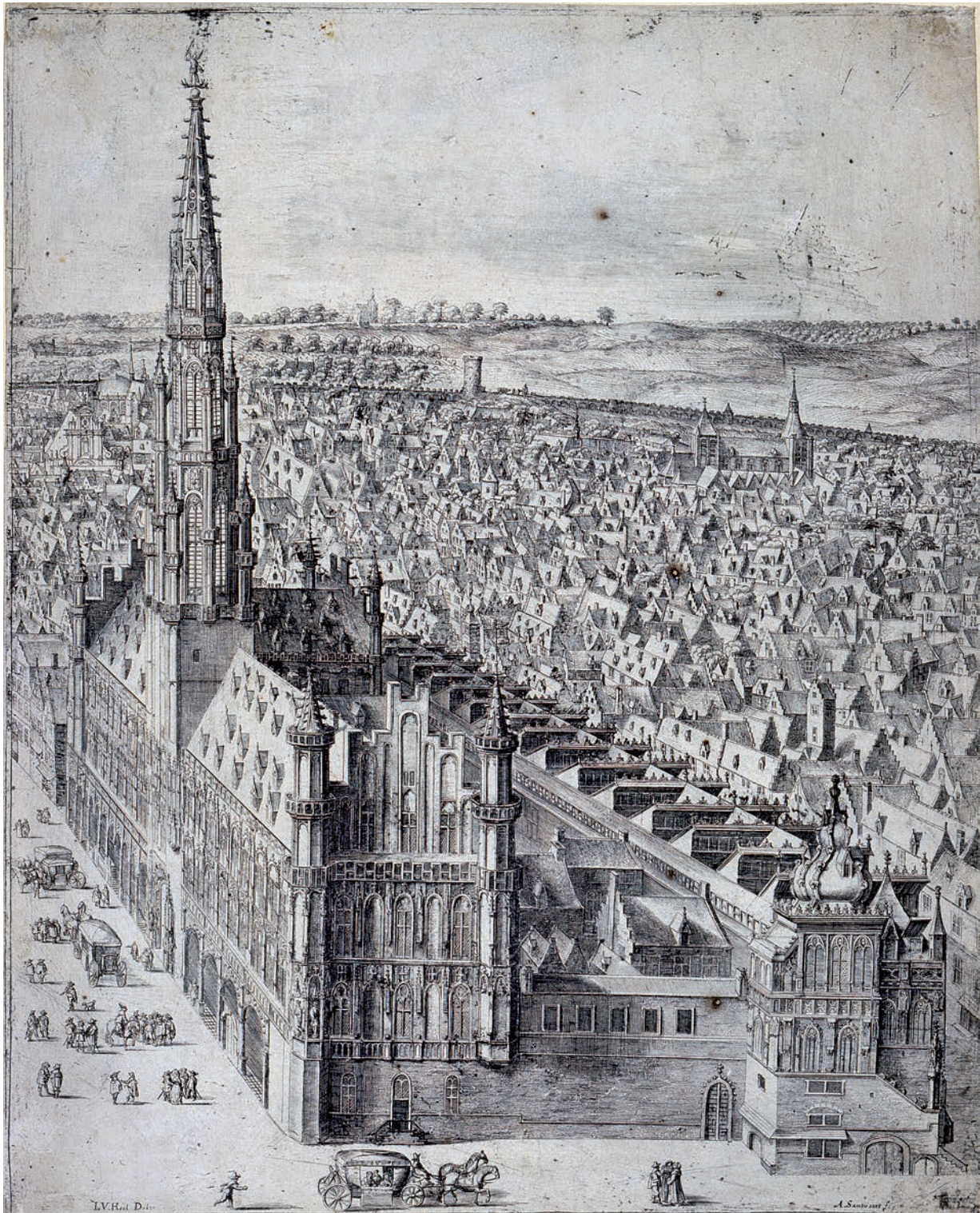
#### ..... EEN RIJKDOM STERK AFHANKELIJK VAN DE AANWEZIGHEID VAN HET HOF .....

Hoe geraakten de burgers uit de 13de, 14de en 15de eeuw aan voldoende middelen om zoveel monumentale gebouwen en gehelen op te trekken? Waarop was de rijkdom van de Brusselaars gegrondvest? Volgens de schaarse gegevens waarover we beschikken, ontstonden de grootste fortuinen door de sterke stijging van de grondrente, tegen de achtergrond van de demografische groei en de dichtere bewoning in de stad en haar omgeving. Terzelfder tijd vloeiden aanzienlijke winsten wellicht voort uit de handel in edele metalen met Engeland, uit de bevordering van de import en de verhandeling van Engelse kwaliteitswol en uit de internationale handel in luxestoffen, verven, rijnwijnen en leren voorwerpen.

Voor de industrie en de handel in luxetextiel, dat erg in trek was aan de Europese hoven, moest onvermijdelijk een beroep worden gedaan op diplomatie en krediet, zo duur waren de grondstoffen en de afgewerkte producten toen. Deze kredietverstrekking en de presentatie van de kostbare stoffen vonden vanaf het midden van de 14de eeuw plaats in een grote hal die speciaal daartoe was ontworpen. Ze werd gebouwd (1353-1359) en geëxploiteerd door de stad en de laken-gilde (de elite corporatie die de hele Brusselse textielsector organiseerde en controleerde). Voor de bouw van dit opmerkelijke gebouw moesten verscheidene huizen langs de *Nedermerct* (de toekomstige Grote Markt) worden onteigend. Het gebouw werd gekenmerkt door enkele architecturale innovaties, wellicht deels geïnspireerd op die van de Leuvense lakenhalle (beglaasd dak en georiënteerd als *sheds*). Door zijn grootte genoot het Brusselse gebouw echter een uitzonderlijke bekendheid in de andere textielsteden. Dit vormde een grote troef voor de promotie van de plaatselijke lakenhandel<sup>16</sup>. Enkel een gravure (midden 17de eeuw) van Santvoort (afb. 9) verschaft ons nog een beeld van de grote stadshal, die toen tegen de achterzijde van het stadshuis lag. Het geheel werd tijdens het bombardement van 1695 vernield.

Krediet aan de fabrikanten en de kooplieden was echter niet het enige wat aanzienlijke inkomsten op de Brusselse markt opleverde. Er werd ook krediet verleend aan prinses, wellicht bevorderd door de frequente aanwezigheid van de hertog. Zo weten we bijvoorbeeld dat er tussen 1297 en 1298 in de rijke Brusselse herbergen die eigendom waren van de financiële elites niet alleen internationale handels- en kredietagenten aanwezig waren, maar dat er ook onderpanden in zilverwerk bewaard werden, afkomstig uit de Engelse *Royal Wardrobe*. Edward I had deze waardevolle voorwerpen in pand gegeven om bij Italiaanse en lokale financiers de sommen te verkrijgen die hij wilde besteden aan zijn politieke en militaire allianties op het continent tegen Frankrijk<sup>17</sup>. Dat verklaart waarom het zo belangrijk was voor de welvaart van Brussel en zijn sociale stabiliteit dat het hertogelijke hof, de verwanten



**Afb. 9**

Stadhuis en de Lakenhalle, gravure van A. Santvoort naar L. Van Heil, ca. 1650 (©Museum van de Stad Brussel - SAB).





**Afb. 10**

Ondergrondse zaal van de kapel van het paleis op de Coudenberg, Koningsplein, Brussel (M. Vanhulst, 2012 ©MBHG).





Afb. 11

Anoniem, *Zicht op het Paleis en het Baliënhof*, doek, 17de eeuw (©Museum van de Stad Brussel - Broodhuis).

van de hertog, zijn raadslieden en buitenlandse gasten verkozen om zo vaak mogelijk op de Coudenberg te verblijven. De transacties en de consumptie die dit genereerde, waren vitaal geworden voor de financiële, commerciële en productieve netwerken.

We weten dat er vanaf het bewind van Johanna van Brabant en Wenceslas van Luxemburg ingrijpende verbeteringswerken werden uitgevoerd in de residentie op de Coudenberg. Het dramatische geldgebrek van deze vorsten doet vermoeden dat de werken toch minstens indirect door de Brusselaars werden gefinancierd. Pas in de 15de eeuw echter, vooral tijdens het bewind van Filips de Goede, werd het landschap van de Cou-

denberg en zijn paleizencomplex grondig gewijzigd en kreeg het de luister die we vandaag nog kunnen vermoeden tijdens een bezoek aan de archeologische crypte op het Koningsplein (afb. 10). De hertog liet vanaf het eerste jaar na zijn troonsbestijging in Brabant (1431) grootscheepse verbouwings-, verbeterings- en uitbreidingswerken uitvoeren aan zijn paleis in Brussel. Het moest immers worden aangepast aan de majestueuze huishouding die gebruikelijk was aan het hof van Bourgondië. De vorstelijke woonst was niet meer uitgebreid sinds de tijd van hertogin Johanna en haar opvolger Antoon. Nu werd ze verhoogd, waardoor er talrijke nieuwe ruimten ontstonden. Daarnaast stemden de stadsnotabelen ermee in om gronden die paal-

den aan de hertogelijke warande (de site van het huidige park) te onteigenen, om de tuinen te kunnen vergroten en met muren te omheinen. In 1452 gaven ze ook hun goedkeuring voor de bouw van een grote bestuurs- en pronkzaal (de *Aula Magna*) op kosten van de stad. Deze zaal gaf uit op de esplanade *Het Baliënhof* (afb. 11), die de overgang tussen het paleis en de wijken in de bovenstad vormde<sup>8</sup>. Dezelfde notabelen schonken aan verscheidene leden van de hertogelijke entourage toelagen, geschenken en substantiële bijdragen voor de bouw van hun residenties in Brussel, in de buurt van het paleis. Voor deze werken werd een beroep gedaan op toonaangevende bouwheren en ambachtslieden uit de stad. Zij werkten ook mee aan de bouw

# HERTOGELIJK PALEIS EN ARISTOCRATISCHE WIJK

De Coudenberg is een heuvel, afgebakend door de valleien van het Ruisbroek en de Koperbeek op de steile oostelijke helling van de Zennevallei. Deze ligging gaf de site alle troeven om de Brusselse ruimte te domineren. Reeds in de 12de eeuw was dit een machtscentrum, dankzij de bouw van een kasteel. Kort nadien werd het een van de uitverkoren residenties van de territoriale vorst. De plaatselijke aristocratie vestigde er zich, terwijl de regelmatige aanwezigheid van het hof van de hertog van Brabant de edelen uit diens entourage ertoe aanzette om in de nabijheid te komen wonen. Nadat de hertog van Bourgondië in 1430 aan het hoofd van het hertogdom Brabant kwam te staan en de stad Brussel een belangrijke rol speelde in de consolidatie van de Bourgondische staat, ontwikkelde het kasteel op de Coudenberg zich geleidelijk tot een klein Brussels paleis. Het complex gelegen op het plateau op de top van de heuvel omvatte gebouwen bestemd voor de administratie, voor de huishoudelijke diensten en voor grote feestelijkheden. De hertogelijke vertrekken bevonden zich in het hoofdgebouw dat ertegenover lag. Tijdens de eerste jaren van het bewind van Filips de Goede werd dit hoofdgebouw grondig getransformeerd en uitgebreid. Het gaf toegang tot de Koperbeekvallei, die werd omgevormd tot een siertuin en terreinen voor toernooien. De noordflank leidde naar een groot dierenpark bestemd voor ontspanning en jacht, de Warande. In de omgeving van het paleis nam de Bourgondische adel zijn intrek in de Brabantse aristocratische herenhuisen.

In de tweede helft van de 15de eeuw deed de stad Brussel een aanzienlijke vastgoedinvestering ten voordele van het hof via de bouw van een grote staatsiezzaal. De Aula Magna werd tussen 1452 en 1460 opgetrokken, haaks op het hoofdgebouw. Ze was 40 m lang en 17 m breed en was op elk van de vier hoeken voorzien van een achthoekige toren. Het dak was meer dan 40 m hoog en kwam zo op dezelfde hoogte als de spits van het stadhuis van Brussel. Eeuwenlang bepaalde dit imposante gebouw het uitzicht van de stad. De stenen funderingen van de westelijke muur zien er nog altijd indrukwekkend uit: ze ondersteunen de betonplaat die in 1999 op de resten van de funderingen werd geplaatst om de ruimte onder het noordwestelijke kwart van het Koningsplein toegankelijk te maken voor bezoekers.

In de eerste helft van de 16de eeuw, tijdens het bewind van Karel V en vooral onder impuls van zijn zuster, Maria van Hongarije, werd het paleis nogmaals uitgebreid. Aan de oostkant werden de vertrekken vergroot en verlengd met een

grote wandelgalerij die op het park uitgaf. Deze werd in 1537 voltooid. Aan de westkant werd een grote kapel gebouwd tussen het hoofdgebouw en de grote zaal in; die lag op de helling van de vallei en rustte op een imposante onderbouw, die in 1522 werd aangevat en in 1531 voltooid. Het geheel werd tijdelijk met een licht dak overdekt. Deze bouwlaag, bestemd voor de huishoudelijke diensten van het paleis, is volledig bewaard gebleven, vanaf de grond tot aan de gewelven. Ze bevindt zich onder het gebouw op de hoek van de Koningsstraat en het Koningsplein. Nadat de werken meer dan tien jaar stil hadden gelegen, werd de eigenlijke kapel in 1553 voltooid. Ze lag in het verlengde van de Aula Magna en vergrootte de luister van het Brusselse paleis nog meer. Een altaarstuk in marmer en albast in renaissancestijl dat voor deze kapel was bestemd, bevindt zich nu in de centrale kapel van de Sint-Michiel en Sint-Goedelekathedraal.

Terzelfder tijd ondergingen ook verscheidene aristocratische herenhuisen uit de wijk ingrijpende verbouwings- en verfraaiingswerken; zo werden sommige gebouwen voorzien van hoge spitse torentjes, die te zien zijn op de eerste stadspanorama's (afb.1). De meest luxueuze residentie lijkt deze van de familie van Nassau te zijn geweest. Ze lag tegenover de Coudenberg, op de helling naar het Ruisbroek. Enkel de Sint-Joriskapel is ervan overgebleven, vandaag ingewerkt in het gebouw van de Koninklijke Bibliotheek. De meest authentieke resten zijn ongetwijfeld die van het Hotel Hoogstraten. Met zijn hoofdgebouw, zijn kapel en zijn wandelgalerij vormde het als het ware een spiegel van het hertogelijk paleis, waarvan het door slechts één straat werd gescheiden. Het werd eind 18de eeuw herleid tot een kelder toen men op de noordwestelijke hoek van het Koningsplein een gebouw optrok dat nu het Coudenbergmuseum huisvest. De restauratie van de 16de-eeuwse galerij in gotische stijl gebeurde bijzonder nauwgezet. In het aanpalende huizenblok werd het Hotel van Cleve-Ravenstein ook grotendeels bewaard, dankzij een ingrijpendere restauratie die eind 19de eeuw begon.

Om in te spelen op de nieuwe luister die het hof van Brussel begin 17de eeuw kreeg tijdens het bewind van de aartshertogen Albrecht en Isabella werden het hoofdgebouw en de bijgebouwen gerenoveerd en gedeeltelijk verhoogd. De straat langs de Aula Magna en de kapel, die de naam Isabellastraat kreeg, werd verlengd en heraangelegd. Een deel van zowat honderd meter lang is nog toegankelijk in de ondergrond van het Koningsplein, onder 18de-eeuwse gewelven (afb. 2) en onder de betonplaat die in de 20ste eeuw werd geplaatst. Op 4 februari 1731 vernielde een zware brand een groot deel van het paleis, dat nooit heropgebouwd werd. Nadat de ruïne een tijdlang als een stadskanker in het centrum had voortbestaan, werd ze samen met talrijke andere gebouwen gesloopt om de uitvoering van het stedenbouwkundige programma voor de Koninklijke Wijk mogelijk te maken. De ondergrond van deze wijk en van de Kunstberg bevat nog talrijke sporen van de middeleeuwse geschiedenis van dit belangrijke stadsdeel.

STÉPHANE DEMETER

Attaché van de directie Monumenten en Landschappen





**Afb. 1**

*Het Hertogelijk Paleis op de Coudenberg, anoniem schilderij uit de eerste helft van de 16de eeuw met de voorstelling van de Coudenberg gezien vanuit de noordkant. Op de voorgrond een kaatsbaltafereel op de vallei van de Coperbeek, aan de voet van het paleis van de Coudenberg, waarvan de gevel zich uitstrekt tussen de overdekte galerij links en de funderingen van de kapel in opbouw, opgetrokken tegenaan de *Aula Magna* rechts. Op de achtergrond, van links naar rechts, ziet men de Coudenbergpoort, op de eerste omwalling, de Sint-Jacob-op-Coudenberg, het Baliënplein voor het paleis, de Hofberg(straat) en het indrukwekkende Hof van Nassau (© AVB).*



**Afb. 2**

Gedeelte van de Isabellastraat langs de buitenmuur van de kapel van het Coudenbergpaleis en bekroond door gewelven uit het einde van de 18de eeuw (M. Vanhulst, 2012 © MBHG).

van prestigieuze burgerlijke bouwwerken, die door de evolutie van de stads-politiek onmisbaar waren geworden in de ogen van de groepen die de stedelijke samenleving beheersten.

### EEN PASSEND DECOR VOOR HET STADSBESTUUR

Tijdens de 13de eeuw vergaderde de stadsregering, die hoofdzakelijk bestond uit schepenen afkomstig uit families van grondbezitters of kooplieden, in de openlucht, op de begraafplaats aan de Sint-Niklaaskerk of in een of andere grote patriciërswooning. Vanaf 1301, toen de exclusieve macht van deze families ter discussie kwam te staan, stelden de schepenen een eerste daad van stadsaanleg, die van de Brusselse Grote Markt geleidelijk aan de aantrekkingspool en het echte centrum van de stad zou maken. Rond de markt verwierf men huizen en eigendommen om deze ruimte bestemd voor handel en bestuur herin te richten. Met de lakenhalle was er al een nieuw en opvallend element toegevoegd aan het bebouwde landschap van de benedenstad. Daarenboven was de markt begin 14de eeuw voorzien van een grote fontein, een element van decorum en propaganda veeleer dan een echte openbare dienst.

Het ontwerp wijzigde de perceelsindeling en bepaalde de stedelijke ruimte. Het L-vormige gebouw dat aan het plein in een monumentale portiektoren uitmondde, bestond uit twee vleugels. Deze stonden niet loodrecht maar hielden rekening met de as van de reeds bestaande straat (de huidige Karel Bulstraat) en met de nieuwe rooilijn, die de hoofdgevel van het pronkgebouw moest beklemtonen. Het ging om een indrukwekkend gebouw binnen een totaal nieuw kader: het heringerichte plein, dat het hart van de stad moest worden.

De rechtervleugel, gebouwd door Jacob van Gobertingen, bevatte op de benedenverdieping tien traveeën met arcaden, die op zuilen *“neerhingen als de spitsbogen die ze uitbeeldden”*<sup>19</sup>, en één blinde travee met de trap in het hoektoentje. Echt vernieuwend in vergelij-

king met de andere stadhuizen in onze contreien was dat deze vleugel open-gewerkt was met een galerij. In deze ruimte, die tegelijk deel uitmaakte van het plein en het stadhuis, konden administratieve handelingen worden verricht. De nieuwe linkervleugel zou dit principe overnemen en voorzien worden van historiserende kapitelen, die de bewoners moesten onderrichten. De letterlijke openheid van deze verdieping is misschien het gevolg van de problemen van het patriciërsregime en zijn schuchtere openheid in de tweede helft van de 14de eeuw (zie afb. p. 34). Deze eerste bouwlaag wordt van de rest van de opstand gescheiden door een horizontaliserend muursegment, versierd met een dicht maaswerk dat typisch is voor de Brabantse gotiek en de kunst van Jacob van Gobertingen. De verdiepingen die waren voorbehouden voor de schepenen vertonen een duidelijke breuk met deze basis: van elf arcaden gaan ze over naar vijf traveeën over twee bouwlagen, in een werkelijk kolosale orde, met twee vensters gescandeerd door alternerende zware en lichte muurdammen. Op de eerste verdieping versterken de hoge kruisvensters, met verhouding 1/3 - 2/3, dit verticale ritme. De bovenste kruisvensters monden uit in een spitsboogvormig timpaan met een driepas, versierd met hogels en bekroond door een kruisbloem. Alles vormt een organisch geheel, weliswaar opgesplitst in registers, maar de verticaliteit wordt verzekerd door de aanwezigheid van versterkte pilasters die de kroonlijst doorbreken en de hoge gekanteelde balustrade ritmeren. Als niet-functioneel element van deze opstand heeft deze balustrade een uitgesproken symbolische waarde. Alles is in het werk gesteld om de zetel van de macht plechtig en indrukwekkend te maken, te idealiseren en de macht te ensceneren. In de gaanderij op de eerste verdieping was een platform voorzien waarop de magistraten zich konden tonen en met het volk in discussie treden. Daar bevond zich dus de zetel van de macht, redelijk beschut tegen de opwindings van het volk.

Fijne versierde hoektoentjes en een grote trapgevel vulden dit even imposante als rijkelijke geheel aan. Een dergelijke topgevel vindt men terug bij de

*Aula Magna*, maar ook in een onterecht bekritiseerde voorstelling van het *Steen* van de familie Sleeus en bij sommige Brugse huizen. In 1441 werd de hoektoren voorzien van een klok, twintig jaar na de machtsdeling door de patriciërs<sup>20</sup>. De Brusselse klok verschaftte de inwoners van de stad een ‘controleerbare’ en dus niet langer willekeurige tijd zoals die van de werkklok. Als overwinnaar van de slag bij Kortrijk liet de hertog van Bourgondië, Filips de Stoute, de stadsklok overbrengen naar Dijon<sup>21</sup>. De tijd kennen en beheersen was immers een teken van autonomie dat slechts enkele bevoorrechten was gegund...

Terwijl de stad onder economische problemen gebukt ging en de Bourgondische hertogelijke macht de privileges wou breken die de grote Brabantse steden zichzelf hadden toegekend, begon in 1445 de bouw van de nieuwe vleugel van het Brusselse stadhuis. De eerste steen werd gelegd door de jonge Karel de Stoute, die zo zijn zegen gaf over deze uiting van macht en vertoon door de stad, maar de stedelijke machthebbers er tegelijk aan herinnerde dat de hertog de bron van alle macht en alle gezag bleef. Willem de Voghel, die misschien ook meewerkte aan de collegiale kerk en aan de *Aula Magna*, waarmee de nieuwe vleugel overeenkomsten vertoont, zou het nieuwe bouwwerk hebben ontworpen. Het vertoont lichte maar belangrijke verschillen met de andere vleugel. De nieuwe vleugel heeft een arcade met zes bredere bogen, die afwisselend rusten op zuilen en pijlers en waarvan er één is ingewerkt in de hoektoren. De ribben zijn hier geprofileerd. Boven dit horizontale element verrijzen drie traveeën, waarvan de muuropeningen gescheiden zijn door twee versterkte uitsprongen. De twee registers worden door een opvallende horizontale band gescheiden. Om deze breuk in ritme te compenseren zijn de vensters in de eerste bouwlaag hoger dan die in de eerste bouwlaag van de andere vleugel. De vensters van de twee bouwlagen zijn identiek: gekoppelde lancetbogen onder spitsbogen versierd met krulkoobladeren en bekroond door een grote kruisbloem. De overspanning van de arcaden, de compositie van de traveeën met drie muurope-





Afb. 12

Grote Markt van Brussel, ca 1628, met zicht op het oude Broodhuis en de fontein. Anoniem, olie op doek, laatste kwart 17de eeuw, detail. Verzameling museum van Gaasbeek © museum van Gaasbeek.

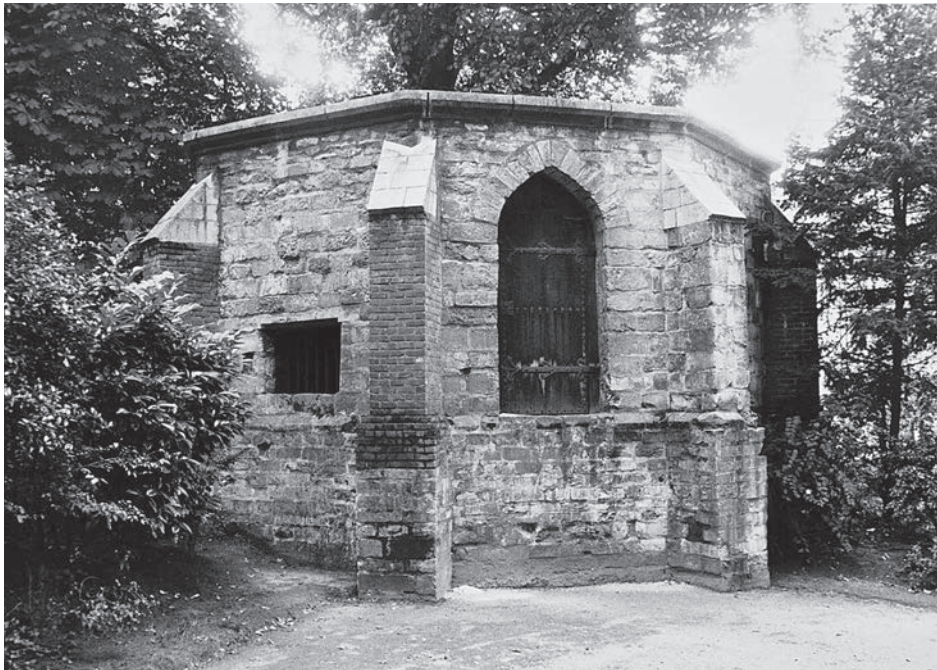
ningen in plaats van twee en de sterk benadrukte horizontale band scheppen een trager ritme dan in de oudere vleugel en slagen er niet in de indruk van kolossale orde op te wekken.

De eerste bouwlagen van de toren waarin het belfort moest komen (de klokkenstoel) zijn het werk van Jacob van Gobertingen. Dit blijkt uit de kwaliteit van de beeldhouwde profeten op de booggrondingen van de ingang, die verwant zijn met de mooiste voortbrengselen van de Internatio-

nale Stijl van 1400. Van Gobertingen besteedde grote zorg aan het voorportaal van het administratieve en politieke zenuwcentrum van de stad. Op 23 januari 1449 sloot de stad een contract met architect Jan van Ruusbroec. Hoewel hij voor hertog Filips de Goede werkte, met name aan de *Aula Magna*, was hij ook betrokken bij de 'revolutie' van 1421. Hij vertegenwoordigde de corporaties en oefende herhaaldelijk functies in de stadsraad uit. Hij was dus een politicus, en we kunnen ervan uitgaan dat zijn werk vol bete-

kenissen zit. Op een vierkante onderbouw van vier geledingen verrijst een achtkantige lantaarn van drie geledingen, bekroond met een piramidale spits. Vanaf de kroonlijst zijn de hoge vensters opengewerkt, verdeeld door monelen en in het boogveld versierd met een rozet met vierpas. Op de derde verdieping worden de vensters versterkt door een flamboyante accolade bekroond door een kruisbloem. De opengewerkte piramidale spits met ribben versierd met hogels bekroont de compositie op meer dan 100 m hoogte. De bouw van deze spits was niet alleen een technisch huzarenstukje maar ook een heus meesterlijk ontwerp: deze bijzonder hoge structuur moest in evenwicht worden gebracht en kunnen weerstaan aan rukwinden. Om de structuur te verstevigen gebruikte Van Ruusbroec ijzeren wapeningen, die door de Brusselse metaalbewerkers waren gemaakt. Het was een van deze ambachtslui, Martin van Rode, die de figuur van Sint-Michiël ontwierp die het werk bekroont. Door te kiezen voor een ogenschijnlijk lichte toren en spits moest de stad de zware belfortklok naar de Sint-Niklaaskerk verhuizen. Omdat de niet-functionele spits het stadhuis een belangrijke functie ontnam, moest hij wel een heel grote symbolische waarde hebben! Het stadhuis verwierf meteen een bekendheid die tot ver buiten de grenzen van Brabant reikte. In het prinsdom zelf gaf dit aanleiding tot projecten die het stadhuis wilden overtreffen, maar die niet werden uitgewerkt.

Toen de bouw van de eerste vleugel van het stadhuis al ver gevorderd was, zag de stadsregering zich verplicht nieuwe leden aan te nemen die onder meer uit het ambachtelijke milieu afkomstig waren (1421). De raden werden talrijker, het bestuur complexer en het gezag moeilijker te handhaven wegens de grotere politieke inspraak. De pracht van de architectuur en de toenmalige stedenbouwkundige voorschriften voor de Grote Markt in zijn geheel moesten deze nieuwe macht verheerlijken en legitimeren, zowel bij de stedelingen als tegenover de concurrerende macht van de vorst.

**Afb. 13**

De Pollepel, overblijfsel van het gotische waterreservoir dat in het Egmontpark werd heropgebouwd, Brussel (foto ca. 1980 © MBHG).

Die laatste bezat al sinds de 13de eeuw een complex van gebouwen dat voor handel en rechtspraak was bestemd en als hal dienstdeed. Er was een slagerij met een gevel aan de kant van de Grasmarkt, bijna recht tegenover een vismarkt. Tegen de achterzijde van de vleeshal was een markt voor versneden lakens bestemd voor de kleinhandel aangebouwd, en tegenover het stadhuis bevond zich een broodhal. Die laatste raakte geleidelijk in onbruik door de ontwikkeling van de broodverkoop in individuele winkels. Het lokaal werd een rechtbank en de administratieve zetel voor het beheer van het grote domaniale Zoniënwood, maar het behield wel zijn lokale naam *Broodhuis* (afb. 12). We mogen het behoud van deze verouderde prinselijke gebouwen aan de Grote Markt niet minimaliseren. Hun aanwezigheid, en de herbestemming van een ervan tot gerechtshof, bevestigt dat het pad nog niet volledig was geëffend voor de stedelijke macht. Maria van Bourgondië had de broodhal aan de stad moeten afstaan in 1477, tijdens de onlusten na de dood van haar vader Karel de Stoute. Nadat Brussel was overwonnen tijdens de opstand

tegen haar echtgenoot Maximiliaan, herriep haar zoon Filips de Schone deze overdracht. In 1515 liet Karel V het heropbouwen door bekende architecten: Antoon Keldermans en na diens dood Lodewijk van Boghem, in samenwerking met Dominiek De Waghemaeker uit Antwerpen, Hendrik van Pede uit Brussel en Rombaut van Mansdale<sup>22</sup>. Het ontwerp bepaalde *“dat de muren van het portaal een toren moesten kunnen dragen, en dat het portaal een platform of bordes of moest hebben waartoe zes traptreden toegang zouden verlenen”*. Het is duidelijk dat de prinselijke macht haar aanwezigheid op het belangrijkste plein van de stad wilde bevestigen door de stedelijke overheid het monopolie over de toren te ontzeggen (maar hoe concurreren met die van Jan van Ruusbroec?) maar ook over de communicatie (via het platform). Toen de architecten in 1517 hun plannen moesten aanpassen om de fontein op de Grote Markt gemakkelijker van water te voorzien, scoorde de vorstelijke macht een belangrijk punt. Zo kon hij immers tonen dat hij het algemeen welzijn vooropstelde. In de voorgaande eeuwen had de stad een wateraanvoersysteem ontwik-

keld dat was gebaseerd op de loop van de beken die erdoor vloeiden. Dit netwerk voorzorg de Grote Markt rijkelijk van water. Vanaf begin 15de eeuw mondde het uit in een monumentale fontein, maar ook, op de helling onderaan de Coudenberg, in een grote waterput, de *Groote Pollepel* (afb. 13)<sup>23</sup>, op de plaats van de huidige rotonde van de Ravensteingalerij. Toen die galerij werd gebouwd, werden de overblijfselen van de put naar het Egmontpark overgebracht. De waterput zorgde voor de waterdistributie in de Isabelwijk en de Terarkenwijk. Hij bestond uit een onderbouw in Lediaanse steen, waarvan de zijden 2,20 m lang waren en door steunberen werden gescheiden. De waterput was voorzien van een spitsboogvormige deur en rechthoekige muuropeningen en werd overweld door spitsbogen met acht takken in gewelfschilden uit Lediaanse steen en baksteen.

Onderzoek verricht in het kader van de Interuniversitaire Attractiepool (IAP) VI 32 'City and Society in the Low Countries', gesubsidieerd door het Federaal Wetenschapsbeleid (Belspo). Brucités, CReA-Patrimoine, Sociamm.



## NOTEN

\*GUICCIARDINI, L., *Descrittione di tutti i Paesi Bassi altrimenti detti Germania inferior*, Antwerpen, 1567. Vert.: "Brussel is zeer wonderlijk gelegen, deels laag en deels hoog, in een prachtige omgeving die het Hof echt waardig is: de lucht is er zeer goed en het water zeer zoet. De stad is zeer groot, met twee omlopen van muren die redelijk ver van elkaar verwijderd zijn; ertussenin bevindt zich het Hof met de Warande. Brussel heeft zeven poorten, zeven parochiekerken, zeven oude, edele en geprivilegieerde geslachten, en tot slot zeven schepenen in de Raad. Deze Raad wordt jaarlijks verkozen uit voormelde zeven geslachten. De meeste huizen in de stad zijn zeer fraai en wel gebouwd, maar vooral zijn er hier heel veel schone hoven en paleizen. Ten eerste het Stadhuis, met een zeer mooie toren; daarna de huizen van de voornaamste heren des lands..."

1. DE RIDDER, P., 'Brussel, residentie der hertogen van Brabant onder Jan I (1267-1294) en Jan II (1294-1312)', *Belgisch tijdschrift voor filologie en geschiedenis*, LVII, 1979, pp. 330-341.

SMOLAR-MEYNART, C., 'Bruxelles: l'élaboration de son image de capitale en politique et en droit au moyen âge', *Bijdragen tot de Geschiedenis*, LXVIII, 1985, pp. 25-43.

2. VAN UYTVEN, R., 'Brabantse en Antwerpse centrale plaatsen (14de-19de eeuw)', in: *Het stedelijk netwerk in België in een historisch perspectief (1350-1850). Een statische en dynamische benadering. Handelingen van het 15de internationaal colloquium van Spa, 4-6 september 1990*, Gemeentekrediet, Brussel, 1992, pp. 29-54 (Historische Uitgaven reeks in 8°, nr. 86).

3. DELIGNE, C., *Bruxelles et sa rivière. Genèse d'un territoire urbain (12e-18e siècle)*, Turnhout, 2003, pp. 66-75 (Studies in European Urban History 1100-1800, 1).

4. DICKSTEIN-BERNARD, C., 'Activité économique et développement urbain à Bruxelles (XIII<sup>e</sup>-XV<sup>e</sup> siècles)', *Cahiers Bruxellois*, XXIV, 1979 (1981), pp. 52-62.

5. Bijvoorbeeld: DIEKMANN, A., Middelleeuwse ambachten en Stedelijk wonen. Eenmanstraat en Oud Korenhuis, Ministerie van het Brussels Hoofdstedelijk Gewest, Dienst Monumenten en Landschappen, 1997, pp. 17-28, 109-119 (Archeologie in Brussel, 3); de WAHA, M., 'Une archéologie urbaine, Conclusions', in: Id., pp. 143-158.

6. DICKSTEIN-BERNARD, C., L'administration de la Chaussée à Bruxelles aux XIV<sup>e</sup> et XV<sup>e</sup> siècles, in: 43e Congrès de la Fédération des cercles d'Archéologie et d'Histoire de Belgique, 1974, pp. 79-83.

7. de WAHA, M., 'Le monde de la ville forte', in: *Fortifications. Bruxelles, l'émergence de la ville contemporaine*, Centre International pour la Ville, l'Architecture et le Paysage (CIVA), Brussel, 2002, pp. 3-19; Id., *Les enceintes sur arcs des anciennes principautés belges, les enceintes urbaines (XII<sup>e</sup>-XV<sup>e</sup> siècle)*, Parijs, Comité des Travaux Historiques et Scientifiques, 1999, pp. 197-210; LICOPPE, C., *De eerste omwalling van Brussel*, Brussel, 2001 (Brussel, Stad van Kunst en Geschiedenis, 29); BLANQUART, P., DEMETER, S., DE POORTER, A. et al., Rond de eerste stadsomwalling, Ministerie van het Brussels Hoofdstedelijk Gewest, Directie Monumenten en Landschappen, Brussel, 2001 (Archeologie in Brussel, 4); DEMETER, S., DE GHELLINCK, B., *De eerste stadsomwalling van Brussel*, Wandelgids, Ministerie van het Brussels Hoofdstedelijk Gewest, Directie Monumenten en Landschappen, Brussel, 2008.

8. DICKSTEIN-BERNARD, C., 'La gestion financière d'une capitale à ses débuts: Bruxelles, 1334-1467', *Annales de la Société royale d'Archéologie de Bruxelles*, LIV, 1977, p. 13.

9. COOMANS, T., 'Entre France et Empire: l'architecture dans le duché de Brabant au temps de Jeanne de Brabant et Wenceslas de Luxembourg (1355-1406)', *Revue de l'Art*, nr. 166, 2009, p. 13.

10. BRAL, G.J., 'De gotische kathedraal', in: BRAL, G.J. (red.), *De Kathedraal van Sint-*

*Michiel & Sint-Goedele*, Tielt, 2000, pp. 73-107.

11. Aan deze kerk werd een monografie gewijd ter gelegenheid van het einde van haar restauratie: *De Onze-Lieve-Vrouw ten Zavelkerk*, Ministerie van het Brussels Hoofdstedelijk Gewest, Brussel, 2004 (Geschiedenis & Restauraties).

12. THOMAS, B., VANDEN BRANDEN, J.-P., de WAHA, M., *Anderlecht: De Collegiale, het Begijnhof*, het Erasmushuis, Ministerie van het Brussels Hoofdstedelijk Gewest, 1999, pp. 11-21 (Brussel, Stad van Kunst en Geschiedenis, nr. 8).

13. DICKSTEIN-BERNARD, C., 'La construction de l'enceinte bruxelloise de 1357. Essai de chronologie des travaux', *Cahiers Bruxellois*, XXXV, 1995-1996, Brussel, 1997, pp. 91-128; T'KINT, S., *De tweede stadsomwalling van Brussel*, Wandelgids, Ministerie van het Brussels Hoofdstedelijk Gewest, Directie Monumenten en Landschappen, Brussel, 2008.

14. ZYLBERGELD, L., 'L'artillerie de la ville de Bruxelles au milieu du XV<sup>e</sup> siècle d'après un inventaire de 1451-1452', *Revue belge d'Histoire militaire*, XXIII, 1980, pp. 609-646.

15. CHARRUADAS, P., 'Un donjon-porche remarquable dans les environs de Bruxelles: le "castrum" de Haren', *Cahiers Bruxellois*, XXXVII, 2004, pp. 91-107.

16. DICKSTEIN-BERNARD, C., 'L'organisation du commerce dans les halles aux draps: l'exemple de Bruxelles au XIV<sup>e</sup> siècle', in: *Mélanges Mina Martens, Annales de la Société royale d'Archéologie de Bruxelles*, LVIII, 1981, pp. 69-90.

17. KUSMAN, D., 'Une couronne anglaise pour le duc de Brabant? L'engagement de bijoux du roi d'Angleterre à Bruxelles et à Liège (1297-1298)', *Annales de la Société royale d'Archéologie de Bruxelles*, LXVII, 2006, pp. 13-39.

18. SMOLAR-MEYNART, A., 'Van de oorsprong tot Karel V', in: SMOLAR-MEYNART, A., VANRIE, A., SOENEN, M. et al. (red.), *Het Paleis van Brussel, acht eeuwen kunst en geschiedenis*, Gemeentekrediet, Brussel, 1991, pp. 15-90; DICKSTEIN-

BERNARD, C., 'La construction de l'Aula Magna au Palais du Coudenberg. Les préliminaires (1451-1452)', *Annales de la Société royale d'Archéologie de Bruxelles*, LXVII, 2006, pp. 53-75.

19. MARTINY, V.-G., *Bruxelles. Architecture civile et militaire avant 1900*, Brussel, 1992, pp. 41-45, 43.

20. We beperken ons tot de opmerking dat het bestuur van Brussel aanvankelijk in handen was van een oligarchie (traditioneel het patriciaat genoemd) waarvan de oorsprong en de samenstelling nog steeds het voorwerp van discussie zijn. Hun macht werd vanaf begin 14de eeuw betwist en in het midden van de eeuw 'aangepast'. Onder hertog Jan IV mondden de politieke spanningen, waartoe de adel en de andere steden in het hertogdom in grote mate bijdroegen, uit in gewelddadige bewegingen. Deze leidden in Brussel tot de komst van een nieuw politiek regime dat meer macht verleende aan de ambachtslui, maar dat vanaf eind 15de eeuw begon af te takelen.

21. Het belang en het prestige dat toen werden gehecht aan het bezit van een openbare klok worden nog het best geïllustreerd door het feit dat de hertog van Bourgondië en de graaf van Vlaanderen, Filips de Stoute, om Kortrijk te straffen voor zijn opstand (1382, 1386), de stadsklok in beslag nam en met groot vertoon over liet brengen naar Dijon en liet installeren op een van de torens van de Onze-Lieve-Vrouwekerk, waar ze sindsdien de tijd aangeeft voor de inwoners van Dijon en waar men deze waardevolle buit nog altijd kan bewonderen.

22. Ibid., p. 48.

23. DELIGNE, C., 'L'eau de la ville, l'eau des familles, enjeux de la distribution d'eau à Bruxelles (XII<sup>e</sup>-XVI<sup>e</sup> siècles)', in: CURVEILLER, S. (red.), *L'eau et la ville du Moyen Age à nos jours, Bulletin historique et artistique du Calaisis*, nr. 179-180, 2004, pp. 81-90; DELIGNE, C., 'Édilité et politique. Les fontaines urbaines dans les Pays-Bas méridionaux au Moyen Age', *Histoire Urbaine*, nr. 22, 2008, pp. 77-96.

#### REDACTIECOMITÉ

Jean-Marc Basy, Stéphane Demeter, Paula Dumont, Ode Goossens, Isabelle Leroy, Muriel Muret, Cecilia Paredes en Brigitte Vander Bruggen met de medewerking van Pascale Ingelaere en Anne-Sophie Walazyc voor het kabinet van Charles Picqué, minister-president belast met Monumenten en Landschappen.

#### SECRETARIAAT

Cindy De Brandt en Linda Evens

#### COÖRDINATIE PRODUCTIE

Koen de Visscher

#### REDACTIE

Françoise Aubry, Claire Billen, Paulo Charruadas, Odile De Bruyn, Quentin Demeure, Stéphane Demeter, Michel de Waha, Daniel Geerinck, Eric Hennaut, Catherine Leclercq, Christophe Loir, Marc Meganck, Benoit Mihail, Philippe Sosnowska, Sven Sterken, Christophe Vachaudez, Linda Van Santvoort, Patrick Viaene,

#### VERTALING

Gitracom, Hilde Pauwels en Erik Tack

#### NALEZING

Wim Kenis, Harry Lelièvre, Leo Verhoeven, Mia Verstaeten, en de leden van het redactiecomité.

#### VORMGEVING

supersimple.be

#### DRUK

Dereume Printing

#### BEDANKINGEN

Philippe Charlier, Julie Coppens, Alice Gerard en Alfred de Ville de Goyet (Documentatiecentrum van het Bestuur Ruimtelijke Ordening en Huisvesting), Marcel Vanhulst (Directie Externe Communicatie).

#### VERANTWOORDELIJKE UITGEVER

Arlette Verkruyssen, directeur-generaal van het Bestuur Ruimtelijke Ordening en Huisvesting, Brussels Hoofdstedelijk Gewest - Directie Monumenten en Landschappen, CCN - Vooruitgangstraat 80, 1035 Brussel

*De artikelen zijn gepubliceerd onder de verantwoordelijkheid van de auteurs. Alle rechten voor het reproduceren, vertalen of herwerken zijn voorbehouden.*

#### HERKOMST VAN DE FOTO'S

Mochten er ondanks onze inspanningen om alle reproductierechten te betalen toch nog gerechtigden zijn die niet gecontacteerd werden, dan worden zij verzocht zich kenbaar te maken bij de Directie Monumenten en Landschappen van het Brussels Hoofdstedelijk Gewest.

#### FOTO OMSLAG

Nachtelijk zicht op Brussel vanaf de Louizalaan (M. Vanhulst, 2012 © MBHG)

#### LIJST MET AFKORTINGEN

AOCMWB - Archief Openbaar Centrum voor Maatschappelijk Welzijn Brussel  
AAM - Archives d'Architecture Moderne  
AR - Algemeen Rijksarchief  
ARB - Académie royale de Belgique  
DML - Directie Monumenten en Landschappen  
KBR - Koninklijke Bibliotheek van België  
KIK-IRPA - Koninklijk Instituut voor het Kunstpatrimonium  
KMGK - Koninklijke Musea voor Kunst en Geschiedenis  
MBHG - Ministerie van het Brussels Hoofdstedelijk Gewest - Documentatiecentrum van het Bestuur Ruimtelijke Ordening en Huisvesting  
MSB - Museum van de Stad Brussel - Broodhuis  
SAB - Stadsarchief Brussel  
SIWE - Steunpunt industrieel en wetenschappelijk erfgoed  
SRAB - Société royale d'archéologie de Bruxelles  
VIOE - Vlaams Instituut voor het onroerend erfgoed

#### ISSN

2034-5771

**Cette revue paraît également en Français sous le titre « Bruxelles Patrimoines ».**