

ERFGOED BRUSSEL



Een publicatie van het Brussels
Hoofdstedelijk Gewest



EXTRA NUMMER
2013

HET ERFGOED SCHRIJFT ONZE GESCHIEDENIS



**MODERN
EN EIGENTIJDS
BRUSSEL**
DE 20STE EEUW



Brussel, een hoofdstad in beweging?

50 JAAR ARCHITECTUUR
EN STEDENBOUW

SVEN STERKEN

Doctor in de architectuurgeschiedenis, LUCA
School of Arts / KUL, faculteit Architectuur

“Becoming modern in Brussels became a permanent situation: an endless repetition of demolition, of building fever, of tearing down and pouring concrete. An endless repetition of urban decay here, renovation there: the city is continuously dying, but always in different places, so that it may also be continuously embellished, renewed, restored. Brussels, in short, is a verb.”*

Rudi Laermans, 1999.

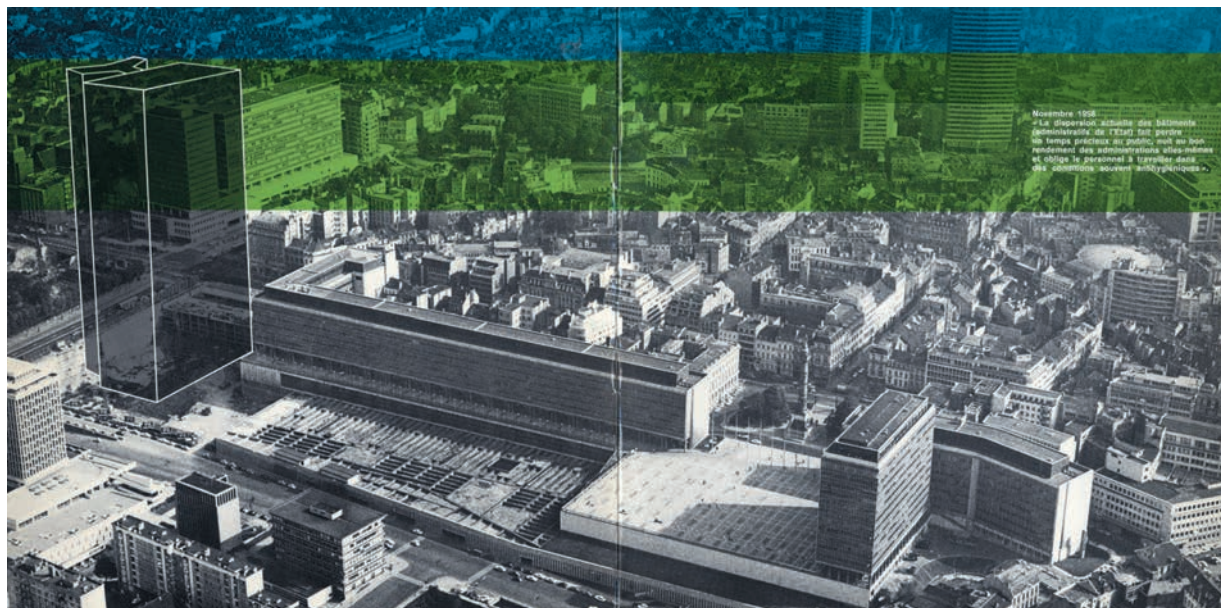
In tegenstelling tot Rotterdam, Keulen of Antwerpen heeft Brussel relatief weinig te lijden gehad onder oorlogsschade tijdens de Tweede Wereldoorlog. Eerder dan zich bezig te houden met het herstel van de infrastructuur kon de overheid zich dus richten op de aanpassing ervan aan de opkomende welvaartsstaat. De gevolgen hiervan voor Brussel waren er niet minder om; de transformatie van de binnenstad kende haar gelijke maar in de reconstructie na het bombardement onder Lodewijk XIV driehonderd jaar eerder. Waar de publieke actoren hierbij vooral gedreven werden door het prestige van Brussel als (inter)nationale hoofdstad, streefde de private sector vooral haar eigen economische belang na. Beide ambities gingen ten koste van de bewoners, die pas laat in dit verhaal een stem kregen.

**DE UITBOUW VAN EEN
DIENSTENHOOFDSTAD**

In het naoorlogse Brussel was het afwerken van de ondergrondse Noord-Zuidverbinding een absolute prioriteit, een project dat al bijna een halve eeuw aansleepte en dankzij de Amerikaanse Marshallhulp eindelijk kon

Bank Brussel Lambert,
Marnixlaan 24, Brussel,
arch. G. Brunschraft
(SOM), 1959-1960

(M. Vanhulst, 2012 © MBHG).



Afb. 1

Rijkadministratief Centrum,
Brussel. Presentatiebrochure,
1989 (©MBHG).

worden voltooid in 1952. De kantoorgebouwen boven op het spoortracé vertegenwoordigden de pijlers van de welvaartsstaat: sociale zekerheid, goedkoop krediet, transport en communicatie. Naast het Zuidstation verrees bijvoorbeeld de Pensioentoren (Yvan Blomme, René Aers, Paul Ramon, Marcel Lambrichs, Jean Van Doosselaere met Abraham Lipski, 1962-1967), met zijn 150 meter de hoogste kantoorstoren van het land, en tot 1972 zelfs de hoogste van Europa. Naast het Centraal Station werd de Sabena Air Terminus gebouwd door Maxime Brunfaut (1949-1952), die ook mee de nieuwe luchthaventerminal in Zaventem realiseerde. Reizigers konden nu in het hart van de stad hun bagage inchecken en via een speciale spoorverbinding in nauwelijks twintig minuten de luchthaven bereiken - een unicum in Europa. Het Telexgebouw van Léon Styne, met zijn enigmatische gevel in prefab betonpanelen, vormde dan weer een schrijn voor de opkomende communicatiemaatschappij. Het verderop gelegen Rijkadministratief Centrum (RAC) van Groupe Alpha, Hugo Van Kuyck en Marcel Lambrichs (1958-1983) moest het sluitstuk vormen van de bestuur-

lijke modernisering van het land. Deze stad in de stad, met een oppervlakte van 400.000 m², bevatte onder andere het grootste bedrijfsrestaurant van het land (20.000 maaltijden per dag) en een eigen toegang tot de Noord-Zuidverbinding via de halte Congres (afb. 1). Zoals vaak pakten de politieke ontwikkelingen de architectuur in snelheid: de federalisering van het land maakte het RAC al snel overbodig. De kantoorstoren die het complex domineert, werd uiteindelijk in 1983 toch nog gebouwd, maar hoofdzakelijk om aan de schadeclaims van de aannemers te ontsnappen. Paradoxaal genoeg is het net de toren die bij de lopende herbestemming van de site het eerst werd aangepakt.

Dat de Belgische regering ondanks het woelige politieke klimaat van de jaren 50 (schoolstrijd, koningskwesitie, mijnstakingen) toch mordicus de eerste naoorlogse wereldtentoonstelling wilde organiseren, moet begrepen worden vanuit haar Europese ambities; Brussel werd daarbij uitgespeeld als 'kruispunt van het Westen'. De inspanningen waren niet tevergeefs: in 1957 werd het statuut van Brussel als zetel van de EEG

en Euratom bekrachtigd in het Verdrag van Rome, terwijl de komst van de NAVO tien jaar later de internationale status van de stad bevestigde. Hoewel er geen strategisch gebruik werd gemaakt van Expo '58 in de stedenbouwkundige ontwikkeling van Brussel, speelde het evenement toch een cruciale rol in de transformatie van industriële provinciestad tot (inter)nationaal zaken- en dienstencentrum.

Het denken over de stedenbouw in de naoorlogse periode werd in grote mate gedomineerd door het modernistische principe van de functiescheiding: wonen, werken, verkeer en ontspanning moesten elk hun plek krijgen en gescheiden worden door groene buffers. Het 'Streekplan voor de Brusselsse agglomeratie' van Groupe Alpha (1955) was volledig van deze geest doordrongen: het voorzag in een groene gordel rond de hoofdstad met daarin tien satellietsteden¹. Hoewel het nauwelijks impact had, kreeg het principe van de functiescheiding zijn beslag in de verdere evolutie van Brussel: het oude centrum ontwikkelde zich tot toeristische pool en dienstencentrum, terwijl

**Afb. 2**

Internationaal Rogiercentrum,
Rogierplein, Sint-Joost-ten-
Node, arch. J. Cuisinier en
S. Lebrun, 1958. Oude
prentkaart (coll. Belfius Bank
©ARA-MBHG).

**Afb. 3**

Masterplan Noordwijk,
Groupe Structures, 1969.
Presentatietekening in een
brochure uitgegeven ter
gelegenheid van de uitwerking
van het project.

**Afb. 4**

RVS-gebouw, Aarlenstraat
en Wetstraat, Brussel, arch.
Kraaijvanger en Ch. Van
Nueten, 1958-1964 (*Technique
des Travaux*, januari-februari
1963, p. 11).

BRUSSEL EN EXPO '58

De wereldtentoonstelling van 1958 markeerde de overgang van de naoorlogse spaarzaamheid en soberheid naar een toekomst vol consumptie en comfort. De collectieve overtuiging dat het dankzij wetenschap en techniek alleen maar beter kon gaan met de mensheid sprak ook uit de paviljoenen. In een streven naar transparantie en dynamiek werd overvloedig gebruikgemaakt van staal, beton en glas. Hoewel deze 'expostijl' matig geapprecieerd werd door de vakpers, had hij toch een grote invloed op de algemene smaak: na Expo '58 werden platte daken, grote raampartijen en abstracte muurschilderingen snel gemeengoed.

In de Belgische sectie informeerde het Paviljoen van de Stedenbouw over het progressieve overheidsbeleid in deze sectoren. In de beste modernistische traditie verscheen de stedenbouw er als een rationele, probleemoplossende discipline gericht op veiligheid, hygiëne en schoonheid. De maquette van de Modelwijk (Braem, Groupe Structures, Paris, Van Doosselaer *et al.*) maakte dit aanschouwelijk: het was een strikt orthogonaal geordend en autonoom stadsdeel voor vijfduizend bewoners met eigen scholen, een klein winkelcentrum en zelfs een kerk (afb. 1). Van dit stadsvisioen kwam maar weinig in huis. De maquette was ook maar een noodoplossing; oorspronkelijk had de wijk moeten dienen als logies voor het personeel van de Expo, maar de bouw ging pas van start toen het evenement al een verre herinnering was. De wijkvoorzieningen bleven ook uit, waardoor de Modelwijk een typisch monofunctionele slaapwijk werd. Een andere visie op de stad kon wel op ware grootte worden beleefd in 'Vrolijk België'. Deze panaché van Belgische bouwstijlen was net zo goed een ideale stad. Inspelend op de nostalgische associatie van historisch erfgoed met een zorgeloos, gemoedelijk verleden vond deze visie haar toepassing in het *Ilôt Sacré* (de buurt rond de Grote Markt), dat als toeristische enclave losgekoppeld werd van de moderniseringsdynamiek in de binnenstad.

Doordat ze geen duidelijke link met het centrum had, fungeerde de Expositie als een autonoom eiland van geïdealiseerde moderniteit. In tegenstelling tot eerdere wereldtentoonstellingen in Brussel, waaronder die van 1880 en 1897 op de huidige Jubelparksite en die van 1910 op het Solboschplateau, heeft Expo '58 geen aanleiding gegeven tot verdere verstedelijking van haar omgeving. De keuze voor de site was trouwens vooral pragmatisch: ze was na de Wereldtentoonstelling van 1935 onbebouwd gebleven, en in 1958 was er op het haast volgebouwde grondgebied van Brussel-stad geen andere optie meer. Net zoals in 1935 werd het terrein terug in zijn oorspronkelijke toestand hersteld. De relictten die overbleven (het Atomium, de Pijl van de Burgerlijke Bouwkunde en het Amerikaans paviljoen) vatten mooi de fascinaties van die tijd samen: wetenschap, techniek, Amerika.

De eventfunctie van de Heizelvlakte is sinds Expo '58 in feite niet gewijzigd: iedereen komt er wel eens voor Batibouw, het Autosalon of een occasionele voetbalmatch. Economische pragmatiek heeft het hier duidelijk gehaald van ruimtelijk-strategische planning, waardoor Expo '58 geen hefboomfunctie heeft vervuld bij de verdere verstedelijking van de agglomeratie. Het belang ervan ligt eerder in de ideologische legitimering die het evenement bood voor de 'noodzakelijke' transformatie van Brussel tot internationaal dienstencentrum. Nauwelijks drie jaar na de openstelling van de Noord-Zuidverbinding onderging de stad opnieuw een schoktherapie, dit keer om het snel groeiende autoverkeer te accommoderen. De Kleine Ring werd onherkenbaar getransformeerd: elk groot kruispunt werd ondertunneld (afb. 2), terwijl een 'tijdelijk' viaduct (het werd pas afgebroken in 1983) het verkeer over het kanaal moest loodsen. In het centrum werd verder nog een miniring voorzien rond het verkeersvrije Ilôt Sacré, met ondergrondse parkings op de kruispunten. De Parking '58, de parkings onder de Kunstberg, het Sint-Jansplein en het Muntcentrum getuigen tot op vandaag van dit waanzinnige plan, dat gelukkig nooit materialiseerde.

**Afb. 1**

Maquette van de Modelwijk op de Heizel, voorgesteld op Expo 58 (© AAM).

**Afb. 2**

Werken aan de Kleine Ring, Kruidtuinlaan, Brussel (© Regie der Gebouwen).

haast alle andere stedelijke functies een plaats vonden in de periferie.

De tertialisering werd ingezet met het P&V-gebouw aan de Kruidtuin van Hugo Van Kuyck (1956-1957). Deze eerste toepassing van de gordijngevel in België vormde het visuele eindpunt van de pas aangelegde Leopold II-laan. De kort daarvoor ingewijde Nationale Basiliek, op het andere eindpunt van deze laan, leek plots uit een ander tijdperk te stammen. In het midden tussen beide verrees het Internationaal Rogiercentrum, beter bekend als de Martinitoren (Jacques Cuisinier, 1957) (afb. 2). Door zijn functionele diversiteit (winkels, kantoren, appartementen, theater en busstation), evenwichtige inplanting en markante architecturale expressie vormde het een krachtig stedelijk baken op het einde van de Centrale Lanen. De Mercedesster bovenop de toren dialogueerde hoog in de lucht met de logo's van het Sheraton-hotel (Groupe Structures, 1969) en de Hiltontoren (Henri Montois, 1962), als emblemen van metropolitane stedelijkheid en mondain zakendoen.

Ondanks de snelle transformatie van de Brusselse skyline voerden de verschillende gemeenten een volgend en pragmatisch ruimtelijk beleid, inspelend op initiatieven van hogere overheden of private investeerders. Onder impuls van toenmalig schepen van Openbare Werken Paul Van den Boeynants bijvoorbeeld liet de stad Brussel haar administratief centrum aan de Anspachlaan bouwen door promotor Charly De Pauw. De plannen van het ministerie van Openbare Werken voor een gigantische verkeerswisselaar ten noorden van de vijfhoek, waar de huidige E40 en E19 elkaar zouden kruisen, boden dan weer de perfecte opportuniteit om de vervallen arbeiderswijk op die plek te vervangen door een gloednieuw zakencentrum. Het masterplan dat hiervoor werd ontworpen (Groupe Structures, 1967) kreeg al snel de bijnaam 'Manhattanplan' en voorzag in tewerkstelling voor meer dan 100.000 bedienden in tientallen torengebouwen. De cijfers spreken ook vandaag nog tot de verbeelding: er zouden 680.000 m² kantoren komen, 550.000

m² parking, 400.000 m² woonruimte voor 12.000 bewoners en 370.000 m² commerciële functies. Het vliegwiel van de hele operatie zou het *World Trade Center* worden, een knooppunt van het mondiale handelsverkeer in een complex van acht kantoorstorens, analoog aan gelijkaardige centra in New York en Tokyo (afb. 3). Na annulatie van het voorziene wegenknooppunt ten voordele van het sluiten van de Brusselse Ring haalde de oliecrisis van 1973 de wind helemaal uit de zeilen. Waar verschillende overheden nog bij sprongen door kantoren te huren in het *World Trade Center*, konden duizenden voormalige bewoners pas vier jaar na hun onteigening een vervangingswoning betrekken in de strak opgelijnde appartementsblokken langs de Antwerpsesteenweg en de Helihavenlaan (Maxime Brunfaut, Georges Pepermans, 1974-1978). De sociale ontwrichting van de wijk was daarmee compleet. Pas op het einde van de jaren 80 kreeg de Noordwijk een nieuw elan. De naamsverandering in *Espace Nord* kan echter niet verbergen dat de wijk tot op vandaag geassocieerd blijft met gewetenloze speculatie, bureaucratistische stedenbouw en steriele kantoorarchitectuur.

Door het uitblijven van een accuraat vestigingsbeleid zwerfde de tertiaire sector in de jaren 60 uit over de hele stad. Vooral locaties langs de kleine Ring en de invalswegen zoals de Louizalaan waren erg in trek. Toen ook die terreinen opgebruikt waren, zochten steeds meer bedrijven de periferie op en richtten, naar het voorbeeld van de Amerikaanse *corporate campus*, prestigieuze hoofdkantoren op in het groen, weg van de stadsdrukke en parkeerproblemen. In de Solvaylaboratoria in Neder-over-Heembeek (1965) benaderde Henri Montois dit ideaal volgens de beste functionalistische traditie, terwijl de eenmalige samenwerking tussen de twee meest eigenzinnige architecten van hun generatie, Renaat Braem en André Jacqmain, in de hoofdzetel van Glaverbel (1967) leidde tot het geraffineerde prestige dat men verwacht van een economische wereldspeler. Ook andere grote Belgische bedrijven realiseerden hier hun hoofdkwartier, zoals cementproducent CBR (Constantin

Brodzki, Marcel Lambrichs, 1967-1970) en verzekeraar Royale Belge (René Stapels, 1966-1967). Brodzki bouwde hier ook het kantoorgebouw Gulliver I voor het databedrijf Swift (1981) en werkte samen met de Spaanse architect Ricardo Bofill aan de opvolger ervan, Gulliver II (1986-1989). In dat laatste staat de techniek van repetitieve prefab gevelementen ten dienste van een neoclassicistisch idioom, wat een monumentale tempel voor het vrije-marktdenken opleverde.

Met de bouw van het Berlaymontgebouw (Lucien De Vestel, 1967) en het Karel de Grotegebouw (Jacques Cuisinier, 1967) evolueerde ook de statige Leopoldswijk tot een monofunctionele kantoorzone. Vandaag biedt de wijk niet alleen een staalkaart van alle tendensen binnen de kantoorbouw van de laatste vijftig jaar, ze laat ook zien hoe kort de omlooptijd van een dergelijk gebouw geworden is. Waar de statige zetel van het voormalige Euratom in de Belliardstraat (J. Hendrickx, 1955-1960) nog verwees naar de monumentale architectuur van de late jaren 30, vormde het (intussen getransformeerde) RVS-gebouw op de hoek van de Aarlen- en de Wetstraat (Herman Kraaijvanger met Charles Van Nueten, 1958-1964) met zijn strakke gordijngevel een resoluut modernistisch gebaar (afb. 4). In het Foncolingebouw (1959) bereikte André Jacqmain een maximale benutting van de vloeroppervlakte door de dragende structuur aan de buitenkant te plaatsen. In de late jaren 90 werd het gebouw afgebroken en vervangen door een nieuwbouw naar ontwerp van... dezelfde architect. Het principe van de dragende gevel in prefabelementen vormt ook het uitgangspunt van het architecturale hoogtepunt in de wijk, namelijk de hoofdzetel van de voormalige Bank Brussel Lambert (1959-1962). Het Amerikaanse bureau SOM demonstreerde hier op een indrukwekkende manier hoe industriële bouwmethoden en klassieke waardigheid perfect verzoenbaar zijn (zie afb. p. 186). De technische en plastische experimenteerdrijf van de jaren 60 kwam misschien nog het best tot uiting in het polyester gevelgeraamte van het hoofdkwartier van de Franstalige christendemocratie.

craten in de Tweerkenstraat (Paul Ramon & René Aerts, 1965), terwijl de overgang naar het postmodernisme duidelijk wordt in het Brusselse filiaal van de *Morgan Guaranty Trust* (Atelier d'architecture de Genval, 1974).

De groeiende aandacht voor de historische en stedenbouwkundige context in die tijd vinden we dan weer in de manier waarop Groep Planning het 19de-eeuwse gebouw van de *Concert Noble* (een ontwerp van Hendrik Beyaert) integreerde in een nieuwe kantoorontwikkeling vol referenties aan het legendarische *Palais Stoclet* aan de Tervurenlaan. Het kantoorgebouw Brussimmo van Samyn & partners (1991) is dan weer een hypermodern icoon waarvan de architecturale uitstraling volledig wordt bepaald door structurele en technische componenten. De voetgangersbrug over de Belliardstraat, ten slotte, met de bekende beeldengroep van Jean-Paul Laenen, is na twintig jaar een vertrouwd ijkpunt voor vele automobilisten. Veel kantoorgebouwen krijgen niet eens zoveel tijd om zich in het collectieve geheugen te vestigen. De afbraak, in 2011, van een volledige wand van de Frère Orbansquare, waaronder een gebouw van Henri Montois uit 1986, illustreert hoe kantoorgebouwen vandaag consumptiegoederen zijn geworden met een steeds kortere omlooptijd. De relatie tussen gebruiker, bouwheer en architect verdwijnt daarbij ten voordele van een puur economisch verbond tussen promotor en ontwerper, met gebruiksgemak en kostenefficiëntie als voornaamste ontwerpparameters.

HET WONEN ONTVLUCHT DE STAD

Als gevolg van de dominantie van de tertiaire sector in het centrum degradeerde de leefkwaliteit er snel en raakte het proces van stadsvlucht, ingezet in de late 19de eeuw, in een hogere versnelling. Het gevolg was een ongekende verkavelingsdrift in de rand, in het bijzonder in groene gemeenten als Ukkel en de Woluwes. De onderliggende droom van het bevrijde wonen vond zijn meest oorspronkelijke expressie in het oeuvre van Jacques Dupuis.

Zoals veel van zijn generatiegenoten uit La Cambre trachtte hij het universalisme van de moderne architectuur te verzoenen met de specificiteit van site, plek en bewoner. Typerend daarbij zijn de besloten straatgevel, de doordachte plaatsing van het bouwvolume op het terrein, en een interieur dat zich als een woonlandschap ontvouwt in een vrije interpretatie van de modernistische vormtaal, zoals in de woningen Everaert (1953-1954) en Bedoret (1957-1958), beide in Ukkel (afb. 5).

Ook voor de groeiende middenklasse kwam het wonen in de periferie dichterbij dankzij de wet-De Taeye (1948), die via premies en lage-interestleningen de eigendomsverwerving voor gezinnen met een bescheiden inkomen stimuleerde². De resulterende bouw golf gaf in het Brusselse een nieuw elan aan de typologie van de bel-etagewoning: een rijhuis met inpandige garage en leefvertrekken op de verdieping. Bepaalde straten bestaan haast uitsluitend uit zulke woningen: de Perulaan (Brussel, uitbreiding Zuid), de Heidekenstraat (Ganshoren) en de Duboisstraat (Molenbeek). Een bijzonder voorbeeld van dit type is de woning Moureau (1951) in Laken (afb. 6), waar Willy Van Der Meeren - naast Dupuis een van de meest oorspronkelijke architecten van zijn tijd - door een rationeel ruimtegebruik, geïntegreerd meubilair en een doordachte circulatie de beperkingen in ruimte en budget naar zijn hand zette.

Naast de ruimtelijke chaos die ze teweegbracht, had de wet-De Taeye nog een andere schaduwzijde: ze bestendigde de kleinschaligheid van de Belgische bouwsector, waardoor onderzoek naar prefabricatie en industrialisatie uitbleef - de bouwkosten bleven dus relatief hoog. Als alternatief schoven de modernistisch gevormde architecten de principes uit het Charter van Athene naar voren, het handvest van de *Congrès Internationaux d'Architecture Moderne* (CIAM). Wat het wonen betrof, bestond hun ideaalbeeld uit industrieel opgevatte, collectieve woonblokken in gemeenschappelijke groenzones. In eerste instantie vonden deze ideeën ingang in de sociale woningbouw dankzij de wet-Brunfaut (1949)³.

Hierdoor nam de overheid de aanleg van wegenis en nutsvoorzieningen op zich bij de bouw van sociale woningcomplexen, wat toeliet om grote, goedkope terreinen aan de rand van de stad aan te snijden. Naast de Modelwijk in Laken zijn de meest prominente voorbeelden hiervan de Peterboswijk (afb. 7) en de Albert 1-Square in Anderlecht, het Homborchveld in Ukkel of de Sterrenbeeldenwijk in Sint-Lambrechts-Woluwe. De overheidssubsidies zetten nogal wat burgemeesters - die vaak tegelijk ook voorzitter waren van de lokale huisvestingsmaatschappij - aan het dromen. In Evere bouwde Willy Van Der Meeren bijvoorbeeld een woonblok voor de maatschappij 'Ieder zijn Huis' als onderdeel van een ambitieus masterplan waarvoor niemand minder dan Le Corbusier was aangezocht⁴. Uiteindelijk werd enkel nog een woonblok van Gaston Brunfaut uitgevoerd, waar Van Der Meeren nog een tiental bejaardenwoningen aan toevoegde. Naast hun permanente staat van onvoltooidheid kwam in al deze nieuwe wijken niets terecht van de zogenaamde '*prolongements du logis*', collectieve uitrustingen die er autonome woonbuurten van moesten maken; het bleven monofunctionele enclaves ver van het stadscentrum.

Ook op de private woonmarkt deed de flat zijn intrede. Emblematisch daarvoor zijn de flamboyante appartementsgebouwen van Jacques Cuisinier, zoals de woontorens *Brusilia* in Schaarbeek (1966-1971) (afb. 8) en *Le Royal Building* (1962) in Vorst⁵. Hoewel Cuisinier als geen ander ten dienste stond van de Brusselse bouwpromotoren, wist hij in zijn beste jaren de beperkingen van deze commerciële context met zwier te overstijgen. In *La Magnanerie* (1957-1961), ook in Vorst, realiseerde hij een kleine stad in de stad, met niet minder dan 255 wooneenheden (van eenvoudige studio's tot luxeappartementen met logies voor inwonend huispersoneel), een aantal winkeltjes en zelfs een autogarage met benzinstation. Dichter bij het centrum werden veel 19de-eeuwse burgerwoningen langs de invalswegen vervangen door *résidences* over meerdere percelen, waardoor een sterke

Afb. 5

Woning Bedoret, arch.
J. Dupuis, 1957. Interieur
(Fonds Dupuis, Archives et
Bibliothèque d'Architecture
ULB © Valérie Dartevelle).

**Afb. 7**

Het Peterbos, Anderlecht.
Luchtfoto (1974) © Archief
Alexandre Laurent - www.
alexandre laurent.be).

**Afb. 6**

Woning Moureau, A. Bayetlaan
11, Laken, arch. W. Van Der
Meeren, 1951 (*La Maison*, 1953,
nr. 12, p. 381).

**Afb. 8**

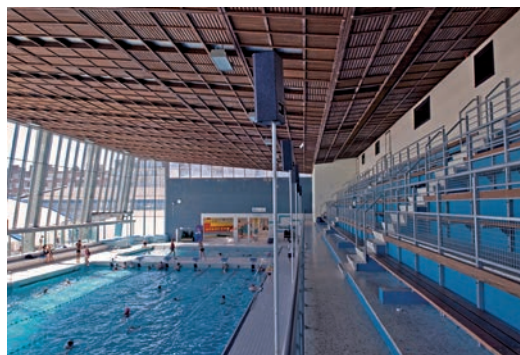
Residentie Brusilia,
Schaarbeek, arch. J. Cuisinier,
1967. Zicht vanaf de L.
Bertrandlaan, Schaarbeek
(M. Vanhulst, 2012 © MBHG).

woonverdichting ontstond achter een nieuw, horizontaal gevelprofiel. Voorbeelden hiervan zijn de *Brussels Residence* (René Stapels, 1956) en de residentie *Vincennes* (Baucher, Blondel & Filiponne, 1962-1965) aan de Louizalaan. Bepaalde architecten werden specialisten in het genre, zoals Sta Jasinski (residentie *Le Forestier* in Elsene, *Val du Roi* in Brussel Uitbreiding Zuid) en Josse Franssen (*Résidence des Nations* in Brussel Uitbreiding Zuid; *Résidence Europa* in Schaarbeek). Ook veel individuele grondeigenaars realiseerden op hun bouwterrein kleinschalige promoties. In het oeuvre van Paul-Emile Vincent alleen al is hiervan een tiental voorbeelden te vinden. Met de algemene aanvaarding van de flat als woontype begon echter ook zijn banalisering, zoals in de gestandaardiseerde appartementsblokken van Etrimo en Amelinckx langs de Boulevard Mettewie (Molenbeek), het *quartier des Pêcheries* in Oudergem of in Anderlecht-Neerpede.



Afb. 9

Onze-Lieve-Vrouw van Stokkelkerk, Sint-Pieters-Woluwe, arch. Aerts en Ramon, 1957-1967 (M. Vanhulst, 2012 © MBHG).



Afb. 10

De Poseidon, Dapperenlaan 2, Sint-Lambrechts-Woluwe, arch. I. Isgour, 1959-1961. Interieur zwembad (A. de Ville de Goyet © MBHG).

NIEUWE VOORZIENING EN IN DE PERIFERIE

In het kielzog van de residentiële ontwikkelingen volgden ook de voorzieningen voor onderwijs, ontspanning, zingeving en consumptie. Aangezien het wekelijkse kerkbezoek tot het einde van de jaren 60 nog inherent deel uitmaakte van het gezinsleven, werden in de pas opgerichte wijken steevast nieuwe kerkgebouwen gerealiseerd - vaak met belangrijke financiële steun van de lokale gemeenschap. De Onze-Lieve-Vrouw van Stokkelkerk (afb. 9) in Sint-Pieters-Woluwe (René Aerts, Paul Ramon, 1957-1967) drukte de maatschappelijke positie van de katholieke kerk in die tijd perfect uit: de gigantische hal van glas en beton was bedoeld als het ruimtelijke en spirituele centrum van de wijk. In contrast daarmee vormde de ommuurde Onze-Lieve-Vrouw van Blankedelle in Oudergem (Albert Debaeke, Pierre Pinsard, 1963-1970) eerder een eiland van introspectie. De geraffineerde lichtinval en de zorg voor detaillering maakten van deze betonnen zaalkerk een van de laatste hoogtepunten van de monumen-

tale kerkenbouw in het Brusselse. De postconcliaire geest was dan weer af te lezen in de kerk van Onze-Lieve-Vrouw van Altijddurende Bijstand in Watermael-Bosvoorde (Marc Dessauvage, 1965-1969): een intieme, gastvrije ruimte die opging in haar omgeving en plaats bood aan jeugdbewegingen en verenigingen uit de wijk. Vanaf de jaren 70 viel de kerkenbouw zo goed als stil. De Sint-Annakerk van Jean Cosse in Koekelberg (1991) en de Sint-Rochuskerk in de Noordwijk (Marc Vanden Bossche, 1994) vormden daarop de enige uitzonderingen.

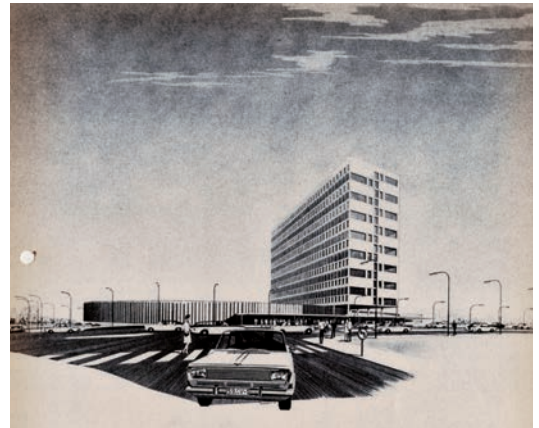
Als gevolg van de vijfdaagse werkweek nam het aanbod aan ontspanningsmogelijkheden sterk toe. Cinema's als *Mirano* en *Marignan* of de bowlingzaal *Crosby* aan de Keizerinnelaan speelden een centrale rol in het uitgaansleven. Ook de nieuwe publieke sportinfrastructuur richtte zich in de eerste plaats op het recreatieve gebeuren in familieverband. Hiervoor werden grote zwem-

hallen opgericht, zoals de *Poseidon* (afb. 10) in Sint-Lambrechts-Woluwe (Isia Isgour, 1959-1961) of de *Longchamp* in Ukkel (Charles De Meutter, Jean Koning, 1965-1967), waar dankzij de techniek van de gelijkjnde houten spanten of dubbel gekromde schaaldaken in beton de indruk ontstond in openlucht te zwemmen. In het laatste geval deden de architecten hiervoor een beroep op de beroemde Franse ingenieur René Sarger, de grote specialist in deze materie. De sterke bevolkingstoename en de versnelde democratisering van het onderwijs deden de bestaande scholeninfrastructuur uit haar voegen barsten, waardoor prefabricatie en systeembouw al snel hun intrede deden. Een typisch voorbeeld hiervan is het Instituut voor Kunsten en Ambachten van de stad Brussel. Deze kant-en-klare bouwdoos van het Franse Chaville-type, een lichtstalen geraamte bekleed met gordijngelvels van aluminium en geëmailleerd glas, werd in nauwelijks vijf maanden tijd in elkaar gezet. Het Sint-Jozefs-



Afb. 11

Sint-Jozefscollege, Woluwelaan 18-20, Sint-Pieters-Woluwe, arch. Aerts & Ramon, 1958. Klastoren (M. Vanhulst, 2012 © MBHG).



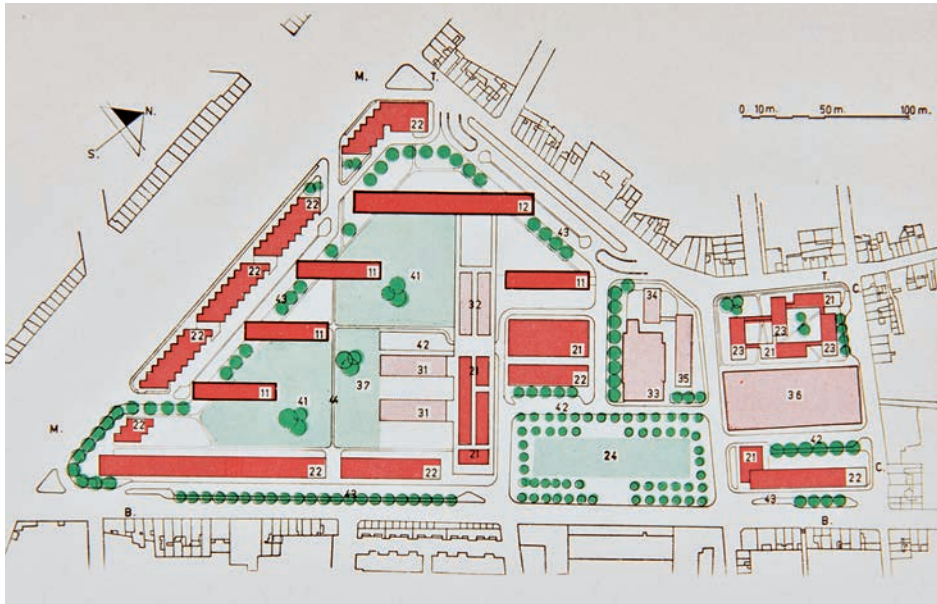
Afb. 12

Zetel en hoofdkwartier van de Groep GB, Olympiadenlaan 12, Evere. Groupe Structures, 1972 (collectie Sven Sterken © groupe Structures).

college in Sint Pieters-Woluwe illustreert dan weer de exponentiële toename in leerlingenaantallen: in 1956 startte het met een twintigtal leerlingen, in 1958 waren dat er al 783. Het pas opgerichte schoolgebouw (René Aerts & Paul Ramon, 1958) werd al in 1963 fors uitgebreid met onder andere een markante 'klastoren' van zes etages (afb. 11). Naast de hoge bouwkosten speelde ook plaatsgebrek de scholen ernstig parten. In de school Peter Pan bijvoorbeeld, in het dichtbevolkte Sint-Gillis, voorzagen Léon Stynen en Paul De Meyer daarom grote inpandige balkons als extra speelplaatsen. Ten slotte leidde ook de expansie van het hoger onderwijs, versterkt door de opsplitsing in Nederlandstalige en Franstalige faculteiten, tot grote bouwcampagnes aan de rand van de stad. Op de voormalige Solbosch-expoterreinen verrees een nieuwe campus voor de ULB met een keur van alle destijds populaire constructiemethodes: prefabbeton in het imposante *Institut de Physique* (Pierre Guilissen, 1959-1965), schaaldaken in het grote auditorium (Marcel Van Goethem, 1956) en staalskelet in het *Institut d'Education Physique* (Robert Puttemans, 1962). Het *Centre de calcul* (CERAU, 1969-1970) belichaamde dan weer de tendens naar een meer plastische gevel-

werking in de late jaren 60. Op het noordelijke deel van het oude militaire oefenplein in Etterbeek bouwde ook de VUB haar campus, met als belangrijkste bijdragen het rectoraatsgebouw van Renaat Braem (1971-1976) en de (momenteel met afbraak bedreigde) studentenhuysvesting van Willy Van Der Meeren (1971-1973). Naast de steeds groeiende studentenaantallen vormde ook de toenemende koopkracht een sterke indicator van de stijgende welvaart in België. Het 19de-eeuwse type van de overdekte winkelgalerij vond een tweede adem doordat het de kans bood te ontsnappen aan het drukke autoverkeer. De Ravensteingalerij (Paul en Alexis Dumont, 1954-1958), de Louizagalerij (Emile Goffay, 1951) en de aansluitende Louizapoortgalerij (Jacques Cuisinier, 1963) zijn hiervan de duidelijkste voorbeelden. Minder bekend is dat bij de bouw van deze laatste een naastliggend klooster met bijbehorende tuin vervangen werd door een nieuwbouw met een betegelde binnentuin op het dak van de winkelgalerij. Een revolutie die impact had op zowat elk gezin betrof de opkomst van de supermarkt. Het uit Amerika geïmporteerde concept van de zelfbediening, voor het eerst toegepast in de Delhaize op het Flageyplein (1957), verdrong

geleidelijk aan de plaatselijke kruidentier. Onder impuls van het toenemende autobezit evolueerde de supermarkt vervolgens naar een hypermarkt langs de grote invalswegen, met een zo ruim mogelijk aanbod aan producten en diensten. Deze symbiose tussen grootdistributie en automobilititeit werd spectaculair in scène gezet in de GB-vestiging (afb. 12) langs de Leopold III-laan in Evere (Groupe Structures, 1973). Deze platte schijf heeft in het souterrain een publieke parkeergarage, terwijl het dak als voorplein dient voor het aanliggende hoofdkwartier van de voormalige GB-groep. In de extreem concurrentiële distributiesector zijn imago en herkenbaarheid alles; het is dan ook niet toevallig dat een en dezelfde architect, Albert Nottebaert, de opeenvolgende vestigingen van de delicatessenzaak Rob vorm gaf, met als hoogtepunt het huidige winkelgebouw uit 1971, dat met zijn opvallende gevels in geslepen betonpanelen een soort schrijn voor de betere eetcultuur vormt langs de Woluwelaan. Met de bouw van het Woluwe Shopping Center (1968), ten slotte, was het tijdperk van de massaconsumptie ook in Brussel finaal aangebroken. Het effect ervan op de kleinhandel in de binnenstad zou niet lang op zich laten wachten.



Afb. 13

Geselecteerd ontwerp, ideeënwedstrijd voor het Vossenplein, arch. R. Courteois, 1972, georganiseerd door Tekhné (Wonen, 1962, p. 57).

DE SANERING VAN DE BINNENSTAD

Gebruikmakend van de Wet op de krotopruiming (1953), waarbij lokale overheden staatssteun konden krijgen om ongezonde woonwijken te vervangen door sociale huisvesting, startte de stad Brussel in de loop van de jaren 50 een grote 'krotopruimingsactie'⁶. Daarbij werden vooral de onhygiënische en sociale wantoestanden in de Marollen en de buurten ten westen van de Centrale Lanen gevisieerd. Het 'Richtplan voor de Pentagoon' van het bureau Tekhné (1955-1962), dat als doel had de bereikbaarheid, leefkwaliteit en (woon)dichtheid van het centrum te verhogen, diende daarbij als leidraad. Het plan voorzag in een stelsel van zeven 'penetratiewegen' die toegang moesten geven tot een binnenring rond het historische hart, met parkings op de kruispunten. Waar het plan het zogenaamde *Îlot Sacré* trachtte te vrijwaren, bestempelde het niet minder dan drie vierde van de rest van de binnenstad als krot. Het historische weefsel werd daarom systematisch vervangen door strak opgelijnde, collectieve woonblokken zoals in de Hoogstraat (Charles Van Nueten, 1954-1963), de Pottenbakkersstraat (Groupe Structures, 1959-1962), de Papenest

(Groupe Structures, 1961-1964) en de Krakeelstraat (Baudon, De Brigode, Balérieux, Vandendaele, 1963-1975). De consensus bij beleidsmakers en ontwerpers over deze gang van zaken blijkt nog het best uit de ideeënwedstrijd van de stad Brussel voor de sanering van de buurt rond het Vossenplein (1962) (afb. 13)⁷. Als voorbeeldige CIAM-leerlingen vervingen alle deelnemers het bestaande weefsel door vrijstaande hoogbouwblokken. Naast de moeilijke inpassing in het omringende weefsel blijkt vandaag ook de bouwtechnische kwaliteit van veel dergelijke woontorens erg problematisch. Om het hoofd te bieden aan de stijgende loon- en materiaalkosten gebruikte de overheid de sociale woningbouw namelijk als proeftuin voor prefabricatie en industrialisatie. Productiviteit ging daarbij ten koste van architecturale, constructieve en stedenbouwkundige kwaliteit. Een dieptepunt in deze evolutie van de woning tot industrieel serieproduct was de zogenaamde Cartonblok van Gaston Brunfaut in Molenbeek (1964-1967), waar de gipsen invulwanden zo dun waren dat de burens het gevoel hadden bij elkaar op schoot te zitten⁸.

Hoewel de toenmalige bewindvoerders en ontwerpers oprecht leken te gelo-

ven dat ze de democratische verdeling van de welvaart het beste dienden, maakten ze de sociale en economische desintegratie van het stadscentrum alleen maar erger. Waar Brussel-stad in 1900 nog 155.000 inwoners telde, waren dat er in 1947 nog maar 84.000, en in 1970 54.000. Tussen 1960 en 1974 gingen daarnaast ook nog eens 15.000 arbeidsplaatsen verloren. Deze bevolkingsdaling ging gepaard met een gevoelige daling van het gemiddelde inkomen, wat leidde tot een aanzienlijke daling van de personenbelasting en dus van de gemeentelijke inkomsten. Talrijke stadskankers ontstonden als gevolg van speculatie, de concurrentie met de winkelcentra en de verwaarlozing van de openbare ruimte. De degeneratie van het stadscentrum werd nog versterkt door een eenzijdig autobeleid, de *laissez-faire*-houding van de lokale besturen en het ontbreken van een degelijk wetgevend kader. Het fenomeen kreeg in de literatuur zelfs een naam: 'bruxellisation'. De term verwijst naar "het moderniseren van de structuur van de stad, zonder totaalvisie, zonder zich iets van de bestaande gebouwen aan te trekken, zonder rekening te houden met de buurtbewoners of onteigenden, en zonder architecturale kwaliteit na te streven"⁹.

DE STAD VAN DE HONDERD ACTIECOMITÉS

Het is merkwaardig dat het tot eind de jaren 60 duurde eer er tegen bovenstaande processen reactie kwam. Pas in de context van mei '68 ontstond de overtuiging dat inspraak in de organisatie van de leefomgeving een afdwingbaar recht is. De stad werd zo inzet én symbool van politieke strijd. Gevoed door de geschriften van marxistische denkers als Henri Lefebvre (*Le Droit à la ville*, 1968) en Manuel Castells (*Luttes urbaines*, 1972) ontstond een contestatiebeweging die pleitte voor meer wonen in de stad, minder auto's, en burgerparticipatie in plaats van centrale planning. Er ontstonden tientallen actiecomités, waarvan vooral ARAU (*Atelier de Recherche et d'Action Urbaines*) bekend werd. Het haalde zijn invloed uit zorgvuldig geregisseerde acties en door een strategie van 'contre-projets': alternatieve voorstellen voor betwiste ontwikkelingen, waarvoor het nauw samenwerkte met de architectuurschool van La Cambre¹⁰. Onder het motto "La ville est l'œuvre collective de tous les habitants : tous ont le droit de décider de leur cadre de vie" (*Charte urbain*, 1970) verzette de groep zich bijvoorbeeld actief tegen de plannen om drie huizenblokken in de volkse Marollen te slopen voor de uitbreiding van het Justitiepaleis. De daaruit volgende acties kregen zoveel aandacht in de pers dat de overheid uiteindelijk afzag van de noodzakelijke ontelingen. De episode ging de geschiedenis in als de 'Bataille de la Marole'. De moeilijke implementatie van het *Pilootproject voor de Marol* uit 1971 vormde evenwel de spreekwoordelijke kater na het feest: de ogenschijnlijk evidente, 'organische' principes van participatie, kleinschaligheid en verwevenheid bleken in werkelijkheid een enorme investering van mensen en middelen te vereisen¹¹. Daarnaast verscheen het spook van de *gentrificatie* hier voor het eerst ten tonele: het fenomeen waarbij populaire buurten, eens gerenoveerd, gekoloniseerd worden door de hogere inkomens.

De participatiebeweging kreeg ook politieke ruggensteun. In het kader van de federalisering van België werd



Afb. 14

Studiedagen van de Orde van Architecten op de Zavel in 1970, (PUTTEMANS, R., *Moderne architectuur in België*, Vokaer, Brussel, 1975, p. 246).



Afb. 15

Cité de l'Amitié, Wildehoek, Sint-Pieters-Woluwe, bureau AUSIA, 1969-1974 (M. Vanhulst, 2012 © MBHG).

in 1971 de Brusselse Agglomeratieraad opgericht. Die verenigde de negentien gemeenten en werd bevolkt door lokaal verkozenen. Dat betekende een fundamentele cultuurverschuiving: tot dan toe werden de belangrijke projecten in de hoofdstad doorgedrukt door nationale ministers met weinig (electorale) banden met de hoofdstad. Doordat er nu een politiek orgaan ontstond met een sterke lokale verankering, konden de wensen van de bewoners sterker doorwegen. De evolutie van het Gewestplan voor de Brusselse regio maakt deze ommekeer duidelijk. De harde sanering van het stedelijke weefsel op de lange termijn, typisch voor de BPA's uit de jaren 60, maakte plaats voor een eerder bijsturende aanpak op basis van het bestaande, met kleine ingrepen waarvan op korte termijn effect werd verwacht, en waar enkel via vastgelegde procedures nog van kon worden afgeweken. Nadat het eerste, nog van een modernistische planningsgeest doordrenkte voorstel van Groupe Alpha (1965-1970) onder druk van tientallen actiecomités was afgevoerd, liet de Agglomeratieraad een zogenaamd *plan échantillon* (staalplan) opstellen

om de verwachtingen van de gemeenten, ontwikkelaars en actiegroepen in kaart te brengen. Na een langdurig openbaar onderzoek (1976-1979) werd het Gewestplan uiteindelijk in 1979 bekrachtigd. De geest van Expo '58 werd hiermee finaal begraven: het plan was namelijk vooral gericht op de bescherming van het bestaande en trachtte de proliferatie van kantoren en automobielinfrastructuur een halt toe te roepen. Een blik op de legende (met 64 categorieën inzake bodembestemming) reveleerde evenwel meteen de zwakte van dit document: eerder dan de vertaling te zijn van een visie, trachtte het plan in feite vooral rechtszekerheid te bieden aan eigenaars en investeerders. Ronduit revolutionair daarentegen was de verplichting tot openbaar onderzoek bij grootschalige projecten en het noodzakelijke advies van een overlegcommissie, met daarin afgevaardigden van diverse maatschappelijke geledingen.

Naast de bewindvoerders wees de contestatiebeweging van mei '68 ook de architecten en stedenbouwers op hun sociale en politieke verantwoordelijkheid. Meer bepaald werd hen verwe-

ten dat hun plannen en projecten enkel de belangen van de elite dienden, en dus in feite verdrukkende machtsinstrumenten waren. De autoriteit van de architect werd ook van binnenuit in twijfel getrokken. De Italiaanse architect Giancarlo di Carlo, die ook bij ons erg invloedrijk was, riep zijn confraters bijvoorbeeld op om niet langer de elite te dienen maar de kant van de 'machtelozen' te kiezen. De twijfel en het pessimisme over het statuut van de architect(uur) sijpelden ook door in Geert Bekaerts *Bouwen in België* (1970)¹². Dit eerste overzichtswerk van de naoorlogse architectuur in België leest vandaag als een requiem voor de Moderne Beweging in ons land. Met het opdoeken van het tijdschrift *La Maison* in 1968 en het opheffen van de SBUAM (*Société belge d'urbanistes et architectes modernistes*) in 1971 was de crisis van de Belgische architectuur compleet. Typerend voor de toenmalige verwarring en zelftwijfel zijn de studiedagen van de Nationale raad van de Orde van Architecten in 1970: onder impuls van Lucien Kroll werden onder de titel *Société en conflit* in een tent (afb. 14) op de Zavel workshops gehouden met filosofen, antropologen, sociologen en bewoners, alsof de architecten weer in contact moesten gebracht worden met het alledaagse leven.

In zijn eigen werk maakte Kroll van de dienende rol van de architect het centrale thema. In 1965 realiseerde hij bijvoorbeeld in Oudergem een geheel van vijftien wooneenheden waar de architectuur bewust op het achterplan bleef: vormtaal en materiaalgebruik waren sober gehouden, terwijl het geheel zich perfect inschreef in het gabariet van de omliggende villa's. In *La Mémé*, het huisvestingscomplex dat Kroll later voor de studenten geneeskunde van de nieuwe UCL ontwierp, leidde inspraak tot een vormelijk en functioneel erg heterogeen geheel met appartementen, kamers, groepswooningen, een postkantoor, een kantine en een kinderdagverblijf. Het gebouw, met zijn opzettelijk onvoltooid karakter, maakte Kroll tot een internationaal boegbeeld van de participatiebeweging. Hij was daarmee een van de weinige Belgische architecten die ook in het buitenland bekendheid genoten. Een andere uitzondering

hierop vormde de architectengroep AUSIA (waarvan de naam alleen al een statement inhield: *Architectes, Urbanistes, Sociologues, Ingénieurs Associés*). In *Les Venelles* (1975-1977) en de *Cité de l'Amitié* (1973-1978) (afb. 15), beide in Sint-Pieters-Woluwe, cultiveerden ook zij een vormelijke en typologische verscheidenheid, vanuit een bezorgdheid voor sociale diversiteit en stedenbouwkundige kwaliteit. Bijzonder in de *Cité de l'Amitié* was de mogelijkheid voor mensen met een beperking om zelfstandig te wonen, waardoor hier zonder veel slogans een werkelijke democratisering van de architectuur ontstond.

..... OMGAAN MET HET BESTAANDE

In de loop van de jaren 60 ontstond ook het besef dat de bebouwde omgeving een belangrijke sociale en culturele betekenis heeft als collectief geheugen en identiteitsvormer, en dat systematische sloop een gevoel van amnesie en vervreemding veroorzaakt. De behoudzame aanpassing van het erfgoed aan de noden van vandaag vormde dan ook de basis van het Charter van Venetië (1964), het manifest van de hedendaagse monumentenzorg. Naast deze theoretische principes droegen ook de economische context (de oliecrisis) en het opkomende ecologische bewustzijn in de jaren 70 bij tot een steeds groter draagvlak voor het behoud van het bestaande¹³. Vroege voorbeelden hiervan in Brussel zijn de renovatie van de Begijnhofwijk, de transformatie van het Sint-Gorikshallen en de oude brandweerkazerne op het Vossenplein tot respectievelijk tentoonstellingsruimte en woon- en winkelcomplex. Binnen de Agglomeratieraad organiseerde de Franstalige Cultuurcommissie een campagne onder de slogan "*Ne jetez plus, réutilisez ! Il y a 1001 manières d'utiliser nos bâtiments anciens*" (afb. 16), waarbij bijvoorbeeld de serres van de Kruidtuin omgevormd werden tot cultureel centrum (Atelier 20, 1975), de hallen van Schaarbeek tot concertzaal (Cooparch, 1973-1990) en de warenhuizen Waucquez van Horta tot stripmuseum (Pierre Van Assche, 1984-1989). Naast het Europees jaar van het architecturaal erfgoed in 1975, onder

het motto 'Een toekomst voor ons verleden', droegen ook de publicatie van de *Urgentie-inventaris van het bouwkundig erfgoed* (Sint-Lukasarchief, 1979) en de tentoonstellingen *Brussel, breken en bouwen. Architectuur en stadsverfraaiing 1780-1914* (1979) en *Straten en Steenen. Brussel stadsgroei 1780-1980* (1982) in belangrijke mate bij tot de publieke betrokkenheid bij het hoofdstedelijke erfgoed. Op dat moment waren de Centrale Hallen van Suys al lang gesloopt voor de Parking '58 en was het Volkshuis van Horta al gedemonteerd voor de bouw van een kantoorstoren. Daarentegen kon in het kader van het pilootproject voor de Marollen een rij van 26 eclectische burgerwoningen in de Wolstraat worden gered nadat een uitgebreide studie niet alleen hun architectuurhistorische waarde had aangetoond maar ook hun aanpasbaarheid aan de hedendaagse wooneisen¹⁴.

De vernieuwde belangstelling voor het bouwkundig erfgoed had ook een keerzijde: uit angst en schaamte over het falen van de naoorlogse modernisering in Brussel legde de overheid bouwpromotoren haast systematisch de plicht op oude gevels te behouden. Van dit 'façadisme' zijn in Brussel tientallen voorbeelden te vinden, zoals het *Continental Hotel* aan Brouckère (Marcel Lambrichs, 1962) en het *Park Atrium* achter het Centraal Station (Stapels & Michaux, 1994). Het wantrouwen tegen de hedendaagse architectuur kende een letterlijk dieptepunt in de uitbreiding van het Museum voor Schone Kunsten op de Kunstberg (Olivier Bastin met Leo Beeck, 1973-1984)¹⁵. Het voorstel om een aantal oude panden met classicistische gevels op de hoek van het Koningsplein en de Kunstberg te slopen voor een sculpturaal ingangsvolume in zichtbeton kende zoveel tegenwerking dat Bastin zich genoodzaakt zag het hele museum onder de grond te bouwen. Ironisch genoeg werden de gewraakte panden kort daarna gesloopt wegens te bouwvallig, terwijl vandaag niemand aanstoot lijkt te nemen aan de opzichtige glazen kubus op de Kunstberg (A2RC, 2009) die de nieuwe ingang tot het ondergrondse congrescentrum vormt.

DE SAGA VAN HET EUROPAKRUISPUNT

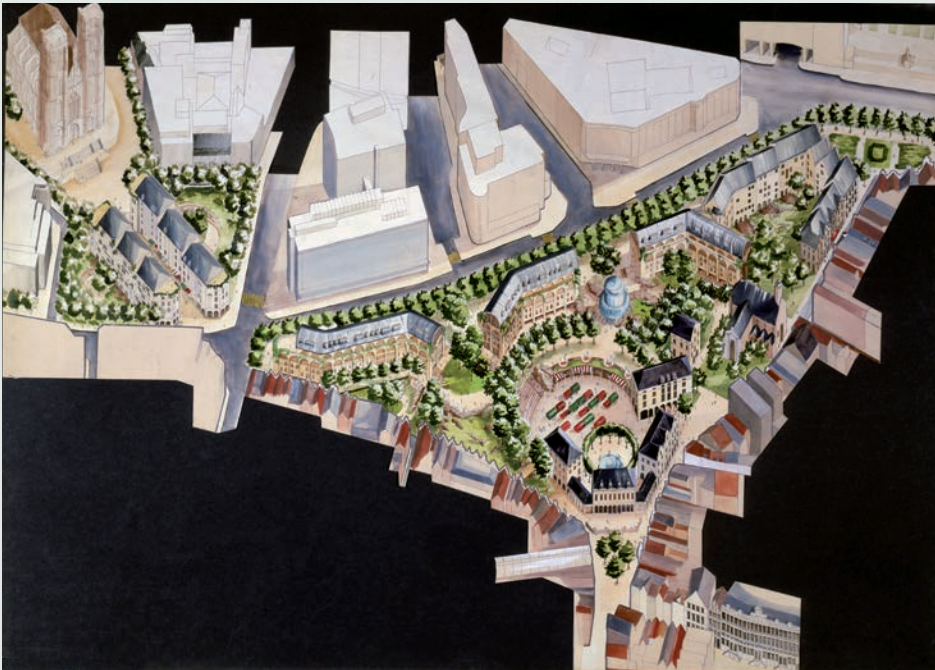
Met het Europakruispunt wordt het driehoekige perceel tegenover het Centraal Station bedoeld, dat na de voltooiing van de Noord-Zuidverbinding onbebouwd bleef in afwachting van een daar geplande verkeerswisselaar. Het is een symbolische plek geworden in de Brusselse planningsgeschiedenis door de veelvuldige maar vruchteloze pogingen die ondernomen zijn om de plek een invulling te geven op maat van haar naam. Daarbij zijn zowat alle architecturale paradigma's van de laatste vijftig jaar de revue gepasseerd.¹

Nadat de idee van een verkeerswisselaar was afgevoerd, gaf de stad Brussel het terrein in concessie aan een consortium rond Charly De Pauw. De eerste 25 jaar zou hij een symbolische erfpacht betalen, wat moest toelaten het nodige kapitaal te verzamelen om er tegen 1984 woongelegenheden te voorzien. Het corresponderende BPA veroorzaakte opschudding omdat het enkel een grote parking voorschreef met een publieke 'esplanade'. Onder druk van de publieke opinie organiseerde de stad Brussel in 1970 een ideeënwedstrijd voor een meer gemengde invulling, waarna het Groep Planning opdroeg een synthese te maken van de beste voorstellen. Als tegenreactie hierop publiceerde ARAU zijn zogenaamde 'esthetisch alternatief' (1976), geheel volgens het pre-industriële paradigma dat intussen de huisstijl van de beweging was geworden (afb. 1). Geen van deze acties had enig gevolg. Met het aflopen van de 25-jarige termijn in het vooruitzicht vormde het Europakruispunt in 1983 weer het onderwerp van een wedstrijd, dit keer met het accent op de woonfunctie. De laureaat, Georges Baines, stelde een gesloten, doorwaadbaar en gemengd bouwblok voor in de beste Haussmanniaanse traditie, terwijl het voorstel van Jo Crepain de grote bouwlichamen langs de Noord-Zuidverbinding met de kleinschalige huizenkorrel rond de Grote Markt wist te verbinden. Het opmerkelijkste voorstel was dat van het team Hoogpoort; duidelijk geïnspireerd door de ideeën van Rem Koolhaas stelden Stephane Beel, Xaveer De Geyter, Willem-Jan Neutelings en Arjen Karsenberg voor om de leegte van de site als een 'metropolitane kwaliteit' te behouden en het verlies aan rendabele oppervlakte te compenseren met een markant torengedebou. Het voorstel was pure provocatie: het verenigde zowat alle Brusselse trauma's en taboes van het moment (afb. 2). Hoewel er dit keer dus wel degelijk stof tot nadenken was, had ook deze wedstrijd geen impact op de uiteindelijke invulling van de site. Wat uiteindelijk werd gebouwd, vormde niet alleen een parodie op het ARAU-voorstel uit 1976, het nam ook een loopje met het BPA. Doordat hotelkamers in juridische termen ook als wooneenheden bleken te gelden, resulteerde het voorgeschreven 'versterken van de woonfunctie' in de bouw van vier internationale hotels, waarvan de neorenaiss-

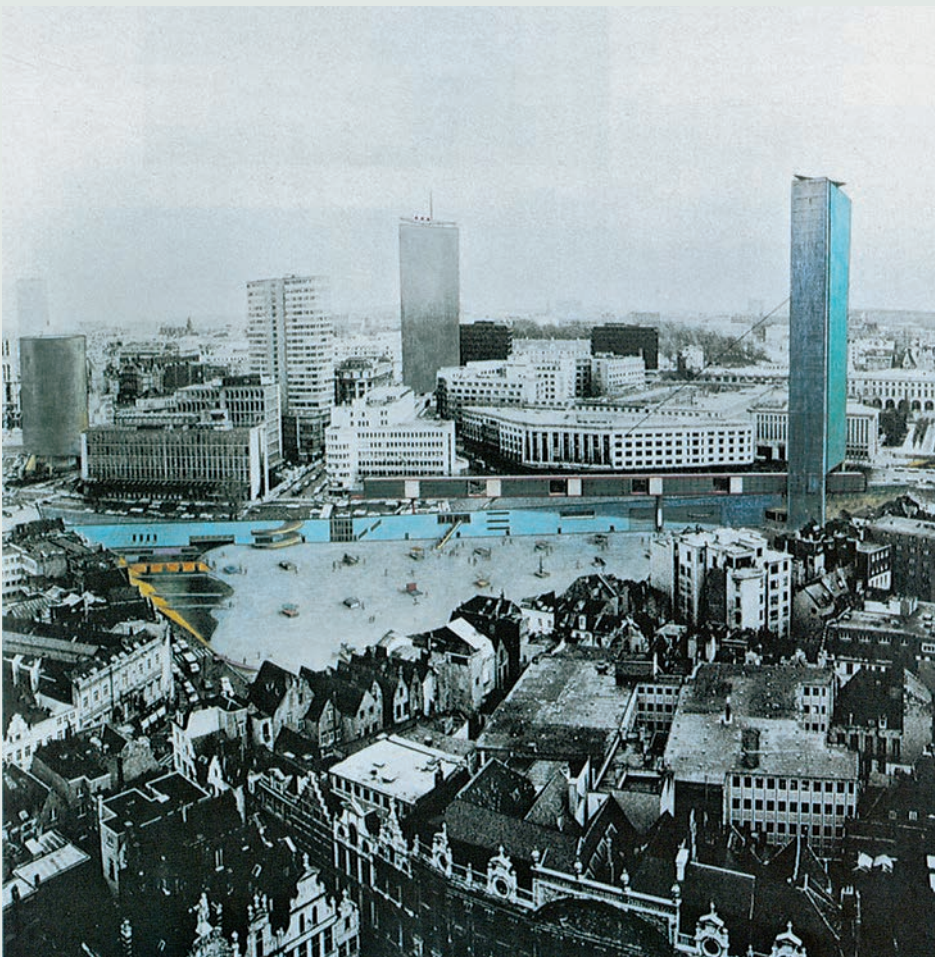
sancistische trapgevels de oude perceelsgrenzen trachten te evoceren. Op het dak van de ondergrondse parking (met acht verdiepingen!) kwam een 'plein' met in het midden een standbeeld van - o ironie - Don Quichote. Na nog maar eens een wedstrijd, dit keer voor de inrichting van de publieke ruimte op en rond het Europakruispunt, opteerde het stadsbestuur in 1997 voor een ontwerp van de Franse architect Alain Sarfati. Die wilde met dubbele bomenrijen van de zone tussen de Koninklijke Bibliotheek en de Nationale Bank een soort mediterrane *ramblas* maken, terwijl een zwevende gouden ring de open ruimte voor het station meer gestalte moest geven. Het duurde tien jaar voor de werken konden starten, en het project werd uiteindelijk maar in een fel afgezwakte vorm uitgevoerd. De huidige ingreep overstijgt niettemin het louter decoratieve, doordat het autoverkeer nu geweerd wordt bij de hoofdingang van het station. Nietsvermoedende toeristen worden zo niet langer van hun sokken gereden bij hun eerste contact met de hoofdstad van Europa.

NOOT

1. Over het Europakruispunt is al aardig wat gepubliceerd. In chronologische volgorde: *Environnement* 11/1970; VLAEMINCK, S., 'Het Europakruispunt te Brussel. Een eindeloze "place de misère"?', A+, 42, 10/1977, 13-20; VERPOEST, L., 'Tussen Noordstation en Zuidstation, tussen bovenstad en benedenstad: de architectuur van een kruispunt', *Monumenten en Landschappen*, nr. 2 (1989), pp. 4-28; LOEKX, A., '20 jaar ontwerpen voor het Europakruispunt te Brussel. Overzicht en kritiek', *Monumenten en Landschappen*, nr. 2 (1989), pp. 29-49. Verder ook nog A+, nr. 127 (1994); *Bruxelles vu par ses habitants*, pp. 61-67; DE MEULDER, B., 'The Carrefour de l'Europe. Recent Architectural Designs in the Rear View Mirror', *Vacant City*, p. 84-100; SCHOONBRODT, R., 'Le Carrefour de l'Europe', *Vouloir et dire la ville*, pp. 233-253.

**Afb. 1**

Het Europakruispunt, Brussel
'esthetisch alternatief', ARAU,
1976 (© AAM).

**Afb. 2**

Wedstrijdontwerp voor
het Europakruispunt, arch.
Stéphane Beel, Xaveer De
Geyter, Willem Jan Neutelings,
1983 (© Team Hoogpoort).

COMMISSION FRANÇAISE DE LA CULTURE DE
L'AGGLOMERATION DE BRUXELLES

NE JETEZ PLUS, REUTILISEZ!

IL Y A 1001 MANIÈRES D'UTILISER
NOS BATIMENTS ANCIENS

CAMPAGNE POUR LA REAFFECTATION DU
PATRIMOINE ARCHITECTURAL

Avec la collaboration d'Inter-Environnement Bruxelles, l'Agglomération de Bruxelles, les Archives d'Architecture Moderne, la Communauté Française et la Région Bruxelloise. Vous pouvez obtenir de la documentation, ainsi que cette affiche sous forme d'autocollant gratuit en écrivant à la C.F.C. «Campagne pour la réaffectation du patrimoine architectural».

Afb. 16

Affiche 'Ne jetez plus, réutilisez!' (Stop met weggooien, hergebruik!) Sensibiliseringscampagne van de *Commission Française de la Culture de l'Agglomération de Bruxelles*, 1983 (© AAM).

Als reactie op het veronderstelde failliet van de modernistische avant-garde grepen een aantal architecten bewust terug naar het verleden en de traditie, een stroming die het etiket 'postmodern' kreeg na de publicatie van Charles Jencks' *The Language of Postmodern architecture* (1977). Typisch voor het postmodernisme is het hanteren van een architectuurtaal op basis van archetypische elementen zoals de zuil, de boog, de puntgevel, de galerij, de straat en het plein, en een grote aandacht voor de (historische en ruimtelijke) context. In de Brusselse context was Maurice Culot een belangrijke vertolker van het postmoderne architectuurdenken, dat in zijn interpretatie een scherpe ideologische kant had. In de *Déclaration de Bruxelles* (1978) hielden Culot en zijn medestanders bijvoorbeeld het Charter van Athene (en bij uitbreiding de hele modernistische stedenbouw) mee verantwoordelijk voor de sociale ongelijkheid van het kapitalistische imperialisme. De auteurs pleitten daarom voor een herwaardering van het pre-industriële stadsbeeld als metafoor voor waarden die sindsdien verloren waren gegaan: traditie, ambachtelijkheid, sociale harmonie en collectieve identiteit. Met Culot als gangmaker ontstond zo een invloedrijke alliantie tussen het ARAU, de *Archives d'Architecture Moderne* (AAM), de *Fondation pour l'architecture* en *La Cambre*, die het postmoderne denken in Brussel promootten via acties, onderzoek, tentoonstellingen en onderwijs. In hun gemeenschappelijke ambitie, namelijk de 'reconstructie van de Europese stad', waren deze actoren sterk beïnvloed door de Franse architectuurtheoretici Philippe Panerai en Jean Castex, die in *Formes urbaines: De l'îlot à la barre* (1977) het failliet van de modernistische stedenbouw toeschreven aan de veronachtzaming van de typologische en morfologische kenmerken van de traditionele stad. Ze pleitten dan ook voor een herwaardering van de *art urbain*: het vorm geven aan de stad op basis van percelen, straten, bouwblokken, gevelfronten, galerijen en zichtlijnen. Deze ideeën vonden een concrete toepassing in de internationale wedstrijd die de AAM met verzekeraar en vastgoedpromotor AG in 1989 uitschreef voor de herop-



Afb. 17

Hoekgebouw, Lakensestraat en Nieuwbrug, Brussel, arch. Tagliaventi & Associati. Gerealiseerd in het kader van de wedstrijd *Reconstruction de la Ville Européenne*, 1990-1995 (M. Vanhulst, 2012 © MBHG).

bouw van de Lakensestraat (afb. 17). Om de actualiteitswaarde van de traditionele stedenbouwkundige principes te illustreren liet promotor AG zijn torengebouw in de Lakensestraat afbreken en vervangen door een meer 'respectabel' geheel. Het leverde een mooie bonus op: een positief imago voor het bedrijf en dubbel zoveel vierkante meter kantoren als voorheen'

Het principe van de 'reconstructie van de Europese stad' bleek vooral neer te komen op het ongedaan maken van de vermeende vergissingen van de modernistische stedenbouw. De 'reconstructie van de Europese stad' werd zo een aanvaardbare manier voor het Brusselse establishment om zijn ruimteclaims in de hoofdstad door te drukken. Waar het kritische postmodernisme bij de renovatie van de Muntschouwborg (A2RC, 1985) nog tot een gedurfde confrontatie met een beladen monument leidde, implodeerde het tot een praalziek, formalistisch eclecticisme in het hoofdkwartier van de Kredietbank aan de Havenlaan (Atelier d'art urbain met Michel Jaspers, 1992). In het atrium van het Radisson SAS-hotel (Atelier d'art urbain, 1988-1990) dialogeren referenties aan het *Palais Stoclet* en de art déco dan weer vrolijk met

een restant van de 12de-eeuwse omwalling van Brussel. Een triest hoogtepunt in deze architecturale kakofonie was ongetwijfeld het Markiesgebouw naast de Sint-Goedelekathedraal (Atelier d'architecture de Genval, 1985-1989). Opgesmuikt met steunberen en gotische spitsbogen illustreerde het hoe snel de essentie van het postmodernisme, namelijk de herontdekking van de stad als ruimtelijke expressie van sociale en historische processen, kon verglijden tot een betekenisloos formalisme. Met de tweelinggebouwen van de *Stephanie Area* (1983-1989) (afb. 18) had hetzelfde architectenbureau nochtans laten zien dat het wel degelijk in staat was een hedendaags antwoord te geven op een omgeving met een sterke historische identiteit.

EEN EIGEN GEWESTELIJK PLANNINGSKADER

De oprichting van het Brussels Hoofdstedelijk Gewest in 1989 is in dit verhaal van groot belang, aangezien de gewesten bevoegd zijn voor hun eigen territoriale ontwikkeling. Een belangrijke stap hierin was het opstellen van een eigen planningskader. Daarbij werden twee



Afb. 18

'Stéphanie Area', Stefaniaplein, Brussel, Atelier d'Architecture de Genval, 1983-1989, Hoekgebouwen (© AAM Brussel).

types plannen gedefinieerd: ontwikkelingsplannen en bestemmingsplannen, op zowel gewestelijk als gemeentelijk niveau¹⁷. Waar het eerste type plannen beleidsmatig en strategisch van aard is, heeft het tweede een effectief verordenend karakter inzake de bestemming van specifieke zones op het grondgebied. Het Gewestelijk Ontwikkelingsplan (GewOP) uit 1995, dat de toentertijd negatieve ontwikkelingstendenzen inzake huisvesting, leefkwaliteit en mobiliteit trachtte te remediëren, werd al in 2002 geactualiseerd. Daarbij werden veertien 'hefboomgebieden' vastgelegd: strategische sites waarvoor een 'richtschema' wordt opgesteld met als doel de intenties en verwachtingen van de betrokken publieke en private actoren zo veel mogelijk met elkaar in overeenstemming te brengen¹⁸. De enorme veelheid aan actoren en beleidsniveaus in de Brusselse planningscontext maakt het opstellen van een dergelijk visiedocument evenwel tot een heikele zaak. Zo duurde het tot 2006 eer een werkbaar protocol kon worden ondertekend voor het richtschema voor de Europese wijk. Soms lopen de verschillende overheden elkaar ook voor de voeten: zo verkocht de federale overheid de hele site van het voormalig Rijksadministratief

Centrum aan een private ontwikkelaar, net op het moment dat het Brusselse regering een masterplan klaar had voor een betere integratie en diversificatie van de site. Het project werd bijgevolg de inzet van een partijtje armworstelen tussen gewest, stad en investeerder, met een jarenlange leegstand als resultaat¹⁹. Momenteel is een derde herziening van het ontwikkelingsplan bezig, waarbij - geheel volgens de trends van deze tijd - de notie van duurzaamheid vooropstaat. De administratie heeft ook een ambitieus 'Plan voor de internationale ontwikkeling van Brussel' klaar, dat de economische en culturele uitstraling van de stad moet versterken. Om dergelijke plannen ook inhoudelijk te kunnen onderbouwen, richtte het Gewest ten slotte ook nog het Agentschap Territoriale Ontwikkeling (2008) op, een multidisciplinair studiecetrum dat trends en bewegingen in de stedelijke dynamiek in kaart brengt²⁰.

Een nieuw planningskader leidt echter niet automatisch tot een nieuwe planningscultuur. Tekenend hierbij is de bekende anekdote over het '*syndrome du balcon*' aan het begin van de jaren 90: alle torens die zichtbaar waren vanop het balkon van het stadhuis moesten afge-

topt worden. Deze populistische kruistocht vergiste zich evenwel van doelwit: niet de hoogte, maar het monofunctionele karakter van de meeste Brusselse torengedebouwen is het probleem. Het is dan ook ironisch dat de Martinitoren - door zijn functievermenging nochtans het meest stedelijke van alle kantoorcomplexen - het eerst op de schop ging, volgens een scenario analoog aan dat van Horta's Volkshuis dertig jaar eerder: agressieve speculatie, doelbewust verval, polemiek en acties voor behoud, (te) late waardering, sloop, en vervanging door een monofunctioneel kantoorgebouw (arch. Philippe Samyn, Jaspers & Eysers, 2001-2005). Na veel palaveren werd de hoogte beperkt tot 109 meter in plaats van de voorziene 154 meter - evenwel mét behoud van de toegestane kantooroppervlakte. Dat laatste was niet alleen voor de promotor cruciaal, maar ook voor de gemeente Sint-Joost: hoe meer vierkante meter kantoorruimte, hoe meer de toren aan taksen opbrengt.

De gewestelijke planningsvisie moe(s)t daarnaast ook vaak opboksen tegen de autonomie en de individuele agenda's van de negentien Brusselse 'baronieën'. De heraanleg van het Flageyplein is hierbij typerend. In 2003 organiseerde

het Gewest hiervoor een internationale offerteaanvraag, waaruit een voorstel kwam dat de verschillende dimensies van deze complexe stedelijke knoop (water, patrimonium, cultuur en mobiliteit) op een intelligente manier met elkaar wist te verzoenen (Latz & Partner, D+A International, 2003). Het Elsense gemeentebestuur weigerde echter een stedenbouwkundige vergunning af te leveren omdat er niet langer op het plein geparkeerd zou kunnen worden. Pas na een lange patstelling, intensief overleg en de nodige compromissen kon het nieuwe plein ingehuldigd worden in juli 2008 (afb. 19). Het succes van het Flageyplein vandaag bewijst dat een wedstrijd met een doordacht programma en een duidelijk ambitieniveau onvermoede perspectieven op de publieke ruimte kan openen. Dat is ook gebleken bij de prijsvragen voor schijnbaar 'onmogelijke' plekken zoals het Rogier- en het Schumanplein. Xaveer de Geyter slaagde er in beide gevallen in om aan deze cruciale verkeersknooppunten ook een markante visuele en ruimtelijke identiteit te geven. Het is evenwel typerend voor de fragmentatie van het ruimtelijk beleid in Brussel dat het Schumanplein geen deel uitmaakte van het stadsproject 'Wet', dat als doel heeft de kantoorfunctie van het gebied te intensifiëren maar tegelijk zijn monofunctionele karakter te doorbreken. Om dat mogelijk te maken is een verdubbeling nodig van de bestaande vloeroppervlakte - wat automatisch betekent: grotere en hogere gebouwen. De laureaat van de internationale wedstrijd die hiervoor werd uitgeschreven in 2008, de Franse architect Christian de Portzamparc, stelde voor deze schaalvergroting op te vangen door een nieuwe, terugwijkende rooilijn vast te leggen zodat op termijn een breder straatprofiel ontstaat. Een dergelijk scenario, dat inspeelt op het niet-aflatende proces van breken en bouwen in deze wijk, vereist evenwel een sterke sturing en volharding op de lange termijn - niet bepaald de grote sterkte van het Brusselse bewind.

Naast het formuleren van regels en intenties moeten de diverse bevoegde overheden ook zelf het goede voorbeeld geven; via hun gebouwenpatrimonium



Afb. 19

Aanleg Flageyplein, Elsene door Lotz & Partner, D+A International, 2003 (M. Vanhulst, 2012 © MBHG).

vormen ze namelijk zelf belangrijke spelers in het ruimtelijke veld. Vanuit dit bewustzijn werd daarom in 2009 een Bouwmeester voor het Brussels Gewest geïnstalleerd, met als taak de (publieke) opdrachtgevers te begeleiden bij het opstellen en opvolgen van hun project²¹. Het is in deze context opvallend dat zowel de Vlaamse als de Brusselse regering gehuisvest zijn in herbestemde historische panden²². Naast een voorbeeld van duurzame omgang met het bouwkundig erfgoed kan dit ook geïnterpreteerd worden als koudwatervrees ten



Afb. 20

Ontwerp van het hoofdkwartier van de NAVO, Evere. Groupe Structures, 1966 (*La Technique des Travaux*, 1968, nr. 5, p. 155).

aanzien van de hedendaagse architectuur. Wat hun administraties betreft, zijn de regionale overheden minder kieskeurig. Zo huurt de Vlaamse overheid tienduizenden vierkante meter anonieme kantoorruimte in de Noordwijk. Hetzelfde geldt voor de huisvesting van de verschillende Europese beleidsorganen in Brussel. Ondanks hun numerieke gewicht sturen deze overheden de vastgoedmarkt niet. Het zou echter ook anders kunnen. Zo stelde het ontwerpmatige onderzoek *A Vision for Brussels* (2007) van het Nederlandse Berlage Instituut een gedecentraliseerd model voor waarbij de verschillende Europese instellingen sturende en structurende polen vormen in de verdere groei van de Brusselse agglomeratie²³. Het onderzoek stelde zo de eenzijdige Europese concentratie in de Leopoldswijk aan de kaak en vormde tegelijk een pleidooi om via architectuur een moeilijk te vatten politieke entiteit ruimtelijk en visueel te verankeren.

Tegenover het levendige debat over de Europese aanwezigheid in Brussel en de publiek gedragen aversie tegen het gebouw van het Europees Parlement (CBR, Bontinck *et al.*, 1985-1992) staat de totale stilte rond de NAVO in Evere. Spijtig genoeg werd van de wedstrijd voor de bouw van het nieuwe hoofdkwartier (Assar/SOM, 2005-...), ter vervanging

van haar in oorsprong 'tijdelijke' huisvesting (Groupe Structures, 1966), geen gebruik gemaakt om een debat te voeren over de relatie van deze instelling (en haar vierduizend personeelsleden) met de stad. Ook in de toekomst zal de NAVO dus als een soort *Fremdkörper* een anoniem bestaan leiden in de periferie (afb. 20). Als laatste in het rijtje van grote publieke spelers moet ook de nationale spoorwegmaatschappij NMBS vermeld worden; haar impact op de territoriale ontwikkeling van Brussel mag namelijk niet onderschat worden. Verschillende van haar afgedankte spoorwegemplacements vormen de laatste strategische grondreserves in het Gewest, terwijl de hoofdstedelijke stations gegeerde A-locaties vormen op de kantoormarkt. De hyperambitieuze plannen van de NMBS met het Zuidstation (waarvoor de Franse architect Jean Nouvel recent nog een megalomaan V-vormig gebouw ontwierp) en de onmacht van de lokale overheden tegenover de ontwrichtende speculatiegolf in deze buurt doen echter vrezen dat er nog steeds geen lessen zijn getrokken uit het debacle van de Noordwijk veertig jaar geleden.

ARCHITECTUUR AAN ZET?

Naast het eerder technische planingskader zoals hierboven geschetst,

heeft het Gewest ook concrete instrumenten ontwikkeld om de stadsvernieuwing op een meer lokaal niveau te ondersteunen. Het is vooral op dit niveau dat de resultaten van twintig jaar gewestelijk beleid duidelijk worden. Het bekendst hier zijn de wijkcontracten, een geïntegreerde aanpak van een specifieke buurt op de korte termijn, waarbij architectuur en publieke ruimte ingezet worden om een economische en sociale dynamiek te genereren²⁴. Een van de eerste realisaties in dit kader was de sporthal aan de Papenvest (Pierre Blondel, 1994). Interessant is ook dat men in dit kader niet alleen een beroep doet op gevestigde waarden, maar ook jonge architectenbureaus kansen geeft. Zo ontwierp het jonge collectief Mator in 2005 twee markante hoekpanden in de Dupontstraat (Schaarbeek), als onderdeel van een strategie om de verdere uitholling van het betrokken huizenblok tegen te gaan. In dezelfde gemeente werd in 2007 ook het park *Reine-Verte* aangelegd, naar ontwerp van Philippe Serck en Erik Dhondt, dat als een aaneenschakeling van buitenkamers het grote niveauverschil tussen de Paleizenstraat en de Groenstraat overbrugt. Het Skatepark *Ursulines* (L'Escaut, 2006) (afb. 21) illustreert dan weer hoe de mogelijkheid tot informele toe-eigening voor een

groot deel het succes van openbare pleinen en parken bepaalt. Deze vergeten restruimte boven de monding van de Noord-Zuidtunnel vormde van bij de start een centraal trefpunt voor de jongeren van de hoofdstad. Vanuit eenzelfde aandacht voor specifieke doelgroepen werd in Sint-Gillis *Métal* geopend (Agwa, 2009), een omgevormde garage waar kinderen na school kunnen sporten of huiswerk maken, terwijl het *Maison des Femmes* (Zed & Gigogne, 2010) in Schaarbeek zich specifiek richt op vrouwenverenigingen. In het kader van het wijkcontract Huidevetter, ten slotte, werd het 19de-eeuwse Wijnpaleis omgevormd tot een bedrijvencentrum waar laaggeschoolden tewerkgesteld kunnen worden.

In de recente architectuurproductie valt verder het grote aantal culturele instellingen op. Dit kan deels verklaard worden als een neveneffect van *Brussel 2000*, toen de stad Culturele Hoofdstad van Europa was, maar het heeft net zo goed te maken met de profileringsdrang van de gewesten. Zo kreeg de Koninklijke Vlaamse Schouwburg er een extra zaal bij (A2RC, 2006) en onderging ook de Beursschouwburg een betwiste *make-over* (B-Architecten, 2002). De Franstalige Gemeenschap investeerde fors in een nieuw gebouw voor het *Théâtre National* aan de Adolphe Maxlaan (L'Escaut/Architectes Associés/Atelier Gigogne, 1999-2004), terwijl het Hoofdstedelijk Gewest zichzelf op een eigen kunstencentrum trakteerde: Wiels, in de voormalige brouwerij Wielemans-Ceuppens (Art & Build, 2007; oorspronkelijk ontwerp Adrien Blomme, 1930). Voor de jeugd kwam er het theater Bronks (Martine de Maeseneer, 2009).

Een ander recent thema in het architectuurdebat is dat van de duurzaamheid. Op initiatief van Leefmilieu Brussel werd in 2009 een eerste inventaris opgesteld van representatieve projecten in deze materie³⁵. Daaruit blijkt dat er, naast de obligate passiefwoningen, zelfs in de speculatieve context van de kantorenmarkt opmerkelijke initiatieven te signaleren vallen. In Schaarbeek bouwde Architectes Associés in 2009 bijvoorbeeld Aeropolis II, tot dusver



Afb. 21
Skatepark Ursulines, Brussel
(© L'Escaut Olivier Bastin).



Afb. 22
Leopold Village, rue Belliard,
Bruxelles, arch. Pierre
Blondel, Laurent Ney, 2010
(A. de Ville de Goyet © MBHG).

het grootste passiefgebouw van België. Ook een aantal kantoorgebouwen uit de jaren 50 en 60 werden recent met succes aangepast aan de hedendaagse normen inzake energieprestaties en comfort, met als opvallendste voorbeeld de renovatie van het Telexgebouw van Léon Stynen door Crepain Binst Architecten (2010). Het zou echter verkeerd zijn het aspect van duurzaamheid in architectuur te verenigen tot een lijstje van technische prestaties. De manier waarop een gebouw de stedelijke context versterkt door functies, schalen en programma's met elkaar te verweven is zo mogelijk nog belangrijker. In het complex Royale-Brialmont in Sint-Joost (Architectes Associés, 2005) zijn bijvoorbeeld wonen, kantoren en commerciële voorzieningen moeiteloos in één architecturaal gebaar geïntegreerd. In Molenbeek werden in het project *Sainte-Marie* (Orts & Ballériaux, 2010) sociale woningen en kantoorruimte gecombineerd in een hoekperceel dat ook het aanliggende plein meer allure geeft. In dezelfde gemeente werd verder ook een oude brouwerij verbouwd tot atelierwoningen (L'Escaut & Atelier Gigogne, 2010). Door zijn markante vormgeving en een nieuwe semi-publieke doorgang tussen de twee belendende straten geeft dit verborgen industrieel erfgoed nu een zuurstofkuur aan de buurt. Van een andere schaal is dan weer het gemengde hotel- en appartementscomplex *Leopold Village* (Pierre Blondel, Laurent Ney, 2010), dat flamboyant ingaat tegen het monofunctionele karakter van de Europese wijk (afb. 22).

CONCLUSIE: TEKENEN VAN EEN KENTERING?

Het is indrukwekkend te zien hoeveel energie er in de twintig jaar sinds de oprichting van het Hoofdstedelijk Gewest geïnvesteerd is in plannen en visies over het toekomstige ruimtegebruik in Brussel. Toch is het nettoresultaat erg beperkt. Dat heeft misschien minder met een gebrek aan kwaliteit te maken dan met kwantiteit: er zijn *te veel* overheden, *te veel* visies en daardoor *te veel* plannen – die daarenboven haast nooit consequent worden doorgevoerd.

Daar komt bij dat in het hoofd van veel bewindvoerders de hoofdstad het symbolische strijdperk blijft waar allerhande ideologische of communautaire tegenstellingen hun beslag moeten krijgen. Is het niet stilaan tijd om Brussel *au sérieux* te nemen, en in te zien dat de stad aan het begin van de 21ste eeuw het centrum is geworden van een multiculturele, metropolitane regio die veel verder reikt dan de negentien gemeenten? Een beleid dat de effecten van deze dynamiek op de economische ontwikkeling, de ruimtelijke ordening of de mobiliteitsstromen negeert, draait zichzelf een rad voor ogen. De tentoonstelling *Brussel 2040*, die in 2012 te zien was in BOZAR, liet evenwel tekenen van een kentering zien: als deel van het voorbereidende studiewerk voor het Duurzaam Gewestelijk Ontwikkelingsplan presenteerden drie architectenbureaus er een ontwikkelingsscenario op de lange termijn voor de Brusselse agglomeratie²⁶. Nieuw was alvast dat als grenzen van het studiegebied de eindpunten van het toekomstige Gewestelijk Express Netwerk werden genomen. Andere mogelijke trendbreuken hadden te maken met een grotere aandacht voor de topografische gesteldheid (water, reliëf, landschap) of het aangrijpen van bestaande of toekomstige lijn-infrastructuren (GEN-netwerk, Kanaal) als ruggengraat voor een meer decentrale ontwikkeling van de agglomeratie. Er leek ook bij alle partijen een geloof te bestaan in de remediërende kracht van architecturale ingrepen in een context van toenemende sociale polarisatie. Door dit herwonnen zelfvertrouwen in het eigen kunnen, en het gedeelde gevoel van urgentie, onafwendbaarheid en noodzakelijkheid, lijken de ontwikkelingsscenario's van *Brussel 2040* de draad van het modernisme enigszins weer op te pikken – evenwel zonder de moraliserende ondertoon van de jaren 20 of de dogmatische pragmatiek van de naoorlogse periode. Daarmee is misschien eindelijk een klimaat ontstaan waarin het toekomstpotentieel van het naoorlogse patrimonium op een serene manier kan worden onderzocht, en ook de hedendaagse architectuur een volwaardige kans krijgt om mee vorm te geven aan de collectieve identiteit van het toekomstige Brussel.

NOTEN

* LAERMANS R., 'Downtown Brussels: A portrait', in: DE MEYER, D., VERSLUYS, K., (red.), *The Urban Condition: Space, Community and Self in the Contemporary Metropolis*, 010 Publishers, Rotterdam, 1999, p. 303.

Vert.: "Modernisering werd in Brussel een permanente staat: een eindeloze herhaling van afbraak en bouwwoede, van platgooien en beton gieten. Een eindeloze herhaling van stedelijk verval hier en renovatie daar; de stad in constante doodstrijd, maar altijd op een andere plaats zodat er ook altijd verfraaid, gerenoveerd en gerestaureerd wordt. Kortom, Brussel is een werkwoord."

1. Over het plan-Alpha, zie Groupe Alpha, *Bruxelles - Brussel - Brüssel* (Brussel, 1958) en BURE, V., 'Dochtersteden rond Brussel', *Wonen*, 10/1957, pp. 161-164. Voor een overzicht van de naoorlogse Brusselse planning, zie LAGROU, E., 'Europa kwam naar Brussel in 1958. Een woelige periode voor de stedenbouw van de hoofdstad ingeluid', in: DUMONT, P. (red.), *Brussel, 175 jaar hoofdstad, Mardaga/Brussels Hoofdstedelijk Gewest*, Luik, 2005, pp. 29-59. Voor een goede contextualisering, zie RYCKEWAERT, M., *Building the Economic Backbone of the Belgian Welfare State. Infrastructure, Planning and Architecture 1945-1973*, Rotterdam, 010, 2010, pp. 176-213.

2. Over de wet-De Taeye, zie THEUNIS, K., 'De Wet De Taeye. De individuele woning als bouwsteen van de welvaartsstaat', in: AERMAETE, T., VAN HERCK, K. (red.), *Wonen in Welvaart*, De Singel/Centrum Vlaamse Architectuur Archieven, Antwerpen, 2006, pp. 67-77.

3. Over de wet-Brunfaut, zie DE MEULDER, B. et al., *Huiszoeking. Een kijkboek sociale woningbouw*, Brussel, Ministerie van de Vlaamse Gemeenschap, 1996, pp. 46-48.

4. Over 'Ieder zijn Huis', zie VERDONCK, A. et al., 'Constructief vernuft en sociale fijnzinnigheid in een kleurrijk ontwerp', in: DUMONT, P. (red.), *Architectuur sinds de Tweede Wereldoorlog*, Brussel, 2008, pp. 25-57.

5. Over Cuisinier, zie CROP, P.-A., *Residentieële hoogbouw in*

Brussel van architect Jacques Cuisinier. Een onderzoek naar drie 'landmarks' in zijn oeuvre (ongepubliceerde afstudeerscriptie licentie kunstwetenschappen), VUB, 2007.

6. Over de Wet op de krot-opruiming van 1953, zie HEYNS, M., 'De krotwoning als "sociaal probleem nr. 1"', in: AERMAETE, T., VAN HERCK, K. (red.), *Wonen in Welvaart*, De Singel/Centrum Vlaamse Architectuur Archieven, Antwerpen, 2006, pp. 147-165.

7. Zie 'Brussel in zijn vernieuwingstijd', *Wonen*, 12/1963.

8. De toren maakte deel uit van een groter plan, dat naast vijftienderd woningen ook een crèche, een school en winkeltjes moest bevatten. Enkel twee woontorens werden gerealiseerd. Over het gebouw van Brunfaut, ook wel de Duiveltoren genoemd, zie HUBERTY, C., *Le Logement Molenbeekois, Une histoire de société*, Le Logement Molenbeekois, Brussel, 2000, p. 41.

9. BILLEN, C., DUVOSQUEL, J.-M., (red.), *Brussel*, Mercatorfonds, Antwerpen, 2000, p. 130.

10. Over ARAU, zie het themanummer van *Wonen/TABK*, nr. 15-16, 1975; *Quinze années d'action urbaine, ou Bruxelles vu par ses habitants*, Brussel, 1984; SCHOONBRODT, R., *Vouloir et dire la ville. Quarante années de participation citoyenne à Bruxelles*, AAM, Brussel, 2007.

11. Over het pilootproject voor de Marol, zie UYTENHOVE, P., *Stadland België*, A&S Books, Gent, 2011, p. 261-286.

12. BEKAERT, G., STRAUVEN, F., *Bouwen in België*, Nationale Confederatie van het Bouwbedrijf, Brussel, 1970.

13. Deze omneslag in de architecturale cultuur is af te lezen in vaktijdschriften zoals *A+*. Zie bijvoorbeeld nr. 56/57 (1979): 'Réutilisation du milieu bâti'; nr. 85 (1984): 'Behoud van het Brussels patrimonium'; nr. 94/95 (1987): 'Interventies in historische landschappen en gebouwen'.

14. Zie hierover 'De Wolstraat of de bedreiging van een elysisch woonkader', *A+*, nr. 19, 1975, p. 15-19.

15. Over de saga van het Museum voor Schone Kunsten, zie LAGAE, J., 'The Invi-

sible Museum of Modern Art: The Peak of Modesty?', in: DE MEULDER, B., VAN HERCK, K. (red.), *Vacant City*, pp. 100-106; DEMEY, T., *Bruxelles, Chronique d'une capitale en chantier*, II, Legrain, Brussel, 1991, pp. 292-313. Zie ook nog *A+* nr. 88 (1985) voor verslaggeving en polemieken.

16. Voor een kritische analyse, zie MATTU, R., 'Stedenbouw, architectuur, investering', *A+*, 109, pp. 28-39.

17. Over het planningskader binnen het Brussels Hoofdstedelijk Gewest, zie PERILLEUX, B., 'La Planification et l'aménagement du territoire à Bruxelles, bilan et perspectives', in: *Brussel (dans) 20 ans*, Brussel, 2009, pp. 133-162.

18. Deze veertien hefboomgebieden zijn Erasmus, Vorst, Kanaal, Gulden Vlies, Thurn en Taxis, Heizel, VRT-RTBF, Josaphat, Delta, Europese wijk, Zuidwijk, Weststation, Schaarbeek-Vorming en Kruidtuin (voormalig Rijksadministratief Centrum).

19. De toren werd inmiddels gerenoveerd en is opnieuw in gebruik als kantoorruimte. De laagbouw (het zogenaamde Arcadengebouw) wordt momenteel gerenoveerd als hoofdkwartier van de federale politie. Over de zone aan de kant van de Treurenberg is geen duidelijkheid. Voor een stand van zaken, zie de website van BRAL (Brusselse Raad voor het Leefmilieu): <http://bralvw.be>.

20. Agentschap Territoriale Ontwikkeling: www.adt-ato.be.

21. Stadsbouwmeester Brussel: www.bmabru.be.

22. Het kabinet van de Vlaamse minister-president is gelegen op het Martelarenplein, dat van zijn Brusselse collega in de Hertogstraat. Het Vlaams Parlement is gehuisvest in het voormalige *Hôtel des Postes et de la Marine* (Joseph Benoit, 1905) dat in het midden van de jaren 90 door Willy Verstraete aan zijn huidige functie werd aangepast. Het Brussels Parlement betreft het voormalige *Hôtel de Limminghe*, waar het Brabantse provinciebestuur meer dan een eeuw lang zijn zetel had. Het werd door A2RC verbouwd tussen 1995 en 1997.

23. Verspreid over negen strategische plekken in de stad werden een reeks gebouwen en pleinen

voorgesteld die de verschillende dimensies van het verenigde Europa gestalte geven: een Europese universiteit, een Europese bibliotheek, een transporthub op Europese schaal, grootschalige huisvestingsprojecten enzovoort. Door deze programma's min of meer symmetrisch in te planten ten opzichte van het kanaal kan deze sociale en ruimtelijke barrière zelfs de ruggengraat worden van een nieuwe stedenbouwkundige configuratie. Zie *Brussels - A Manifesto. Towards the Capital of Europe*, NAI Publishers, Rotterdam, 2007.

24. Voor een overzicht en een eerste evaluatie van de wijkcontracten, zie COHEN, M., PLISSART, M.-F., *Brussels on our Doorstep. Architecture in Neighbourhood Contracts*, Brussel, 2007. Zie ook nog CRAHAY, P., 'La politique de revitalisation des quartiers : à la croisée de l'action urbanistique et sociale', in: *Bruxelles (dans) 20 ans*, pp. 213-241. Zie ook nog de website Wijkontwikkeling van het Brussels Hoofdstedelijk Gewest: www.wijken.irisnet.be.

25. Deze inventaris werd gepubliceerd als *Vert Bruxelles. Architectures à suivre...*, Editions Racine, Brussel, 2009.

26. De drie teams waren als volgt samengesteld: 51N4E, I'AU en Bureau Bas Smets; de groep Studio 012 (Bernardo Secchi Paola Viganò), IDEA Consult en Karbon; KCAP Architects&Planners. De voorstellen werden gebundeld in de gelegenheidspublicatie *Brussel 2040*, een uitgave van het Hoofdstedelijk Gewest, 2012. Voor een bespreking, zie T'JONCK, P., 'Welke metropool in 2040?', *A+*, n° 235, 04/05 2012, pp. 44-50.

BIBLIOGRAFIE

3000 *Foyers Bruxellois*, La Fonderie, Brussel, 1997.

50 jaar *architectuur Brussel*, Centre d'Etude, de Recherche et d'Action en Architecture (CERAA), Brussel, 1989.

AVERMAETE, T., VAN HERCK, K. (red.), *Wonen in Welvaart*, Antwerpen, 2006.

BEKAERT, G., STRAUVEN, F., *Bouwen in België*, Nationale Confederatie van het Bouwbedrijf, Brussel, 1970.

BERCKMANS, C., BERNARD,

P., *Bruxelles '50-'60*, Aparté, Brussel, 2007.

BILLEN, C., DUVOSQUEL, J.-M., *Brussel*, Mercatorfonds, Antwerpen, 2000.

Bruxelles (dans) 20 ans, Agentschap Territoriale Ontwikkeling, Brussel, 2009.

Brussel, 175 jaar hoofdstad, Ministerie van het Brussels Hoofdstedelijk Gewest/Mardaga, Brussel, 2005.

CLAISSE, J., KNOPS, L. (red.), *Bruxelles Ville nouvelle*, Prisme Editions, Brussel, 1995.

DASSONVILLE, C., COHEN, M. (red.), *Architectures, Wallonie-Bruxelles. Inventaires 2005-2010*, Communauté française Wallonie-Bruxelles, 2010.

DE BEULE, M., DESSOURoux, C. (red.), *Brussel, haar kantoren en bedienden*, Ministerie van het Brussels Hoofdstedelijk Gewest/La Fonderie, 2009.

DE MEULDER, B., VAN HERCK, K., *Vacant City. Brussels' Mont des Arts Reconsidered*, NAI Publishers, Rotterdam, 2000.

DEJEMPEPE, P., PÉRILLEUX, B. (red.), *Bruxelles 2040*, Brussels Hoofdstedelijk Gewest, Brussel, 2012.

DELIGNE, C., JAUMAIN, S., *L'Expo 58. Un tournant dans l'histoire de Bruxelles*, Le Cri, Brussel, 2009.

DEMEY, T., *Bruxelles, Capitale de l'Europe*, Badaux, Brussel, 2008.

DEMEY, T., *Bruxelles, chronique d'une capitale en chantier*, CFC Editions, Brussel, 1990.

DEMEY, T., *Des gratte-ciel dans Bruxelles. La tentation de la ville verticale*, Badaux, Brussel, 2008.

DESSOURoux C. (red.), *Espaces partagés, Espaces disputés*, Direction Etudes et planification de la Région Bruxelles-Capitale, Brussel, 2008.

Dumont, P. (red.), *Architectuur sinds de Tweede Wereldoorlog*, Brussels Hoofdstedelijk Gewest, 2008.

Een eeuw architectuur en stedenbouw, Ministerie van het Brussels Hoofdstedelijk Gewest/Mardaga, Brussel, 2000.

SCHOONBRODT, R., *Vouloir et dire la ville. Quarante années de participation citoyenne à Bruxelles*, AAM editions, Brussel, 2007.

Straten en Stenen. Brussel: stads-groei 1780-1980 (tentoonstellings-catalogus), Generale Bankmaatschappij/Sint-Lukasarchief, 1982.

REDACTIECOMITÉ

Jean-Marc Basyn, Stéphane Demeter, Paula Dumont, Ode Goossens, Isabelle Leroy, Muriel Muret, Cecilia Paredes en Brigitte Vander Bruggen met de medewerking van Pascale Ingelaere en Anne-Sophie Walazyc voor het kabinet van Charles Picqué, minister-president belast met Monumenten en Landschappen.

SECRETARIAAT

Cindy De Brandt en Linda Evens

COÖRDINATIE PRODUCTIE

Koen de Visscher

REDACTIE

Françoise Aubry, Claire Billen, Paulo Charruadas, Odile De Bruyn, Quentin Demeure, Stéphane Demeter, Michel de Waha, Daniel Geerinck, Eric Hennaut Catherine Leclercq, Christophe Loir, Marc Meganck, Benoit Mihail, Philippe Sosnowska, Sven Sterken, Christophe Vachaudez, Linda Van Santvoort, Patrick Viaene,

VERTALING

Gitracom, Hilde Pauwels en Erik Tack

NALEZING

Wim Kenis, Harry Lelièvre, Leo Verhoeven, Mia Verstaeten, en de leden van het redactiecomité.

VORMGEVING

supersimple.be

DRUK

Dereume Printing

BEDANKINGEN

Philippe Charlier, Julie Coppens, Alice Gerard en Alfred de Ville de Goyet (Documentatiecentrum van het Bestuur Ruimtelijke Ordening en Huisvesting), Marcel Vanhulst (Directie Externe Communicatie).

VERANTWOORDELIJKE UITGEVER

Arlette Verkruyssen, directeur-generaal van het Bestuur Ruimtelijke Ordening en Huisvesting, Brussels Hoofdstedelijk Gewest - Directie Monumenten en Landschappen, CCN - Vooruitgangstraat 80, 1035 Brussel

De artikelen zijn gepubliceerd onder de verantwoordelijkheid van de auteurs. Alle rechten voor het reproduceren, vertalen of herwerken zijn voorbehouden.

HERKOMST VAN DE FOTO'S

Mochten er ondanks onze inspanningen om alle reproductierechten te betalen toch nog gerechtigden zijn die niet gecontacteerd werden, dan worden zij verzocht zich kenbaar te maken bij de Directie Monumenten en Landschappen van het Brussels Hoofdstedelijk Gewest.

FOTO OMSLAG

Nachtelijk zicht op Brussel vanaf de Louizalaan (M. Vanhulst, 2012 © MBHG)

LIJST MET AFKORTINGEN

AOCMWB - Archief Openbaar Centrum voor Maatschappelijk Welzijn Brussel
AAM - Archives d'Architecture Moderne
AR - Algemeen Rijksarchief
ARB - Académie royale de Belgique
DML - Directie Monumenten en Landschappen
KBR - Koninklijke Bibliotheek van België
KIK-IRPA - Koninklijk Instituut voor het Kunstpatrimonium
KMGK - Koninklijke Musea voor Kunst en Geschiedenis
MBHG - Ministerie van het Brussels Hoofdstedelijk Gewest - Documentatiecentrum van het Bestuur Ruimtelijke Ordening en Huisvesting
MSB - Museum van de Stad Brussel - Broodhuis
SAB - Stadsarchief Brussel
SIWE - Steunpunt industrieel en wetenschappelijk erfgoed
SRAB - Société royale d'archéologie de Bruxelles
VIOE - Vlaams Instituut voor het onroerend erfgoed

ISSN

2034-5771

Cette revue paraît également en Français sous le titre « Bruxelles Patrimoines ».