

ERFGOED BRUSSEL



Een publicatie van het Brussels
Hoofdstedelijk Gewest



EXTRA NUMMER
2013

HET ERFGOED SCHRIJFT ONZE GESCHIEDENIS



**DE GEBOORTE
VAN BRUSSEL**
VAN DE PREHISTORIE
TOT DE 13DE EEUW



De eerste volkeren in de Brusselse regio

.....
PAULO CHARRUADAS

Doctor in de geschiedenis, kunstgeschiedenis en archeologie, Université Libre de Bruxelles

“Lorsque, de la balustrade de la place Poelaert, on découvre pour la première fois le panorama de Bruxelles, on cherche des yeux le fleuve qui a déblayé cette large vallée : on n’aperçoit qu’un espace entièrement bâti où la faible rivière qui s’écoule est devenue invisible”*

Pierre-Paul Bonenfant, 1989.

Deze enkele woorden uit het begin van een artikel over de vroege geschiedenis van de Brusselse regio vormen een ontroerende getuigenis van een van de eerste stadsarcheologen, die zich beter dan wie ook bewust is van wat ons nu scheidt van het Brussel van weleer. Sinds enkele jaren ontwikkelt de gewestelijke archeologie zich volop en begint ze haar eerste geheimen te onthullen... Geen piramides in Brussel, wel het fascinerende verhaal van mannen en vrouwen, onze voorouders, die op elke etappe van onze geschiedenis hun stempel hebben gedrukt.

.....
DE BEWONING VAN DE REGIO TIJDENS DE PREHISTORIE

Er is weinig bekend over de Brusselse prehistorie. De schaarse ontdekkingen uit het paleolithicum en het mesolithicum (800.000 tot 6000 voor onze tijdrekening) in het Brussels Gewest omvatten enkele objecten (werktuigen, dierenskeletten), vaak fragmentarisch, die ons niet echt in staat stellen een gefundeerde uitspraak te doen over de omvang van de bevolking in die tijd. We kunnen ten hoogste veronderstellen dat de menselijke aanwezigheid in onze contreien vóór 10.000 voor onze tijdrekening – het einde van de laatste grote ijstijd – vrij beperkt en

weinig constant was. Toch is in de diepste sedimentlagen een groot archeologisch potentieel aanwezig in het Brussels Hoofdstedelijk Gewest, en vooral in het Zoniënwood, dat wellicht gedurende het mesolithicum (9500 tot 6000 voor onze tijdrekening) werd gevormd en dankzij zijn plantengroei de bodem tegen de verstedelijking en de natuurlijke erosie kon beschermen.

Vanaf het neolithicum (6000 tot 2200 voor onze tijdrekening) neemt onze kennis toe. Dit cruciale tijdvak in de geschiedenis van de mensheid viel samen met een culturele, economische en demografische omwenteling, gekenmerkt door een grondige verandering in onze levenswijze. De wieg hiervan bevond zich in het Midden-Oosten (in Mesopotamië, bijna het hele huidige Irak). Onder invloed van factoren waarover archeologen het nog altijd oneens zijn, migreerden enkele neolithische volkeren naar Europa en kwamen ze in contact met nomadengroepen van jagers-verzamelaars die zich in onze gebieden hadden gevestigd. Deze nieuwe bevolkingsgroepen hadden een sedentaire traditie en een levenswijze gebaseerd op een productie-economie (landbouw en veeteelt), en woonden in dorpen of toch minstens in gegroepeerde woningen.

We weten niet precies hoe de acculturatie tussen beide groepen is verlopen, maar het lijkt waarschijnlijk dat een dergelijke verandering er niet ineens is gekomen, noch overal op hetzelfde tijdstip. De versterkte site aan de Bosvoorde-Vijvers in het Zoniënwood dateert uit het midden-neolithicum (5050-2450) en is een van de spectaculairste getuigen van deze belangrijke periode (zie kader tekst). Archeologen hebben er werktuigen aangetroffen die wijzen op een grotere menselijke bezetting en een sterkere greep van de mens op zijn natuurlijke omgeving. Zo ontdekte men talrijke dissels en gepolijste bijlen die werden gebruikt voor de houtkap en voor de bouw van woningen op open plekken in het bos. Ze werden later vervangen door metalen werktuigen, die op de verspreiding van metaalbewerking wijzen (de metaaltijden, 2000 tot 150 voor onze tijdrekening). Deze twee belangrijke tijdvak-

ken in de menselijke geschiedenis vallen samen met de eerste grote fase in de toe-eigening van de bodem en de inrichting van de eerste dorpen en landbouwgronden.

ROME IN BRUSSEL: DE ROMEINSE BEZETTING EN HAAR LANDSCHAP

De verovering van de Galliërs door Julius Caesar bracht een nieuwe acculturatie op gang, nu tussen de Keltische volkeren van het einde van de ijzertijd, die van neolithische bevolkingsgroepen afstamden, en de Romeinse beschaving. Het woord 'Gallo-Romeins', dat wordt gebruikt om naar de Romeinse ontdekkingen in onze streken te verwijzen, weerspiegelt deze culturele verstrengeling, waarvan het Romeinse overwicht nu overigens steeds vaker wordt genuanceerd.

De Brusselse regio behoorde tot het stamgebied van de Nerviërs, met Bavay (Frankrijk) als hoofdstad. Uit de inventaris van de ontdekkingen blijkt een hoofdzakelijk rurale bezetting van de streek, met ofwel kleine vestigingen, die de archeologie tot op vandaag nog nauwelijks heeft bestudeerd, ofwel *villae rusticae*, grote landbouwbedrijven die doorgaans boven aan de hellingen lagen, ofwel halfweg tussen de vruchtbare graanplateaus en de valleibodems die voor de watervoorziening en voor het weiden van het vee dienden.

Deze villa's komen vooral in het westen en het noordwesten van de regio voor: in het gehucht *Sint-Annaveeld* in Anderlecht, nabij het Laarbeekbos in Jette, in Stuyvenberg en het gehucht Hoogleest in Laken, in Merchtem (Vlaams-Brabant), in Strombeek-Bever (Vlaams-Brabant) en in Wommel (Vlaams-Brabant). Dit kwam wellicht omdat men de nabijheid van het Romeinse wegenet opzocht. Dat bestond in deze zone uit enerzijds de belangrijke weg tussen Bavay en Utrecht, via de secundaire agglomeratie Asse (Vlaams-Brabant), en anderzijds een kleine plaatselijke weg, de huidige Romeinsesteenweg, ten noordwesten van Brussel en op de grens tussen de Vlaamse en Brusselse regio's (Strombeek-Bever en Laken, Wommel

en Jette, Wommel en Laken). Deze nabijheid was belangrijk voor het transport van de landbouwproductie naar de handelsagglomeraties Velzeke, Asse en Elewijt (Vlaams-Brabant).

De interpretatie van de ontdekkingen in deze *villae* dateert de uitbreiding van de Romeinse aanwezigheid in deze regio, net als in de andere gebieden van Gallië, in de tweede helft van de 1ste eeuw van onze tijdrekening. Brandsporen en goed gedateerd materiaal stellen ons dan weer in staat het einde van de Romeinse bezetting archeologisch te plaatsen in de loop van of naar het einde van de 3de eeuw toe. Het in onbruik raken van de *villae* is waarschijnlijk een gevolg van de problemen die toen door de Germaanse volksverhuizingen en de beginnende verbroekeling van het Romeinse Rijk werden veroorzaakt. Over deze periode is heel weinig geweten, hoewel we kunnen aannemen dat het bevolkingsaantal daalde en de landbouw achteruitging.

De bevolking in de regio kende dus hoogstwaarschijnlijk een terugval, maar die werd vanaf eind 3de eeuw gecompenseerd door de min of meer massale instroom van Germaanse migranten. Archeologen troffen voor het eerst sporen van de aankomst van deze volkeren aan in het gehucht Laekenveld in Sint-Jans-Molenbeek, op de bodem van een Romeinse put die in 1921 werd ontdekt. Op 4 meter diepte lagen de skeletten van twee jonge Romeinse soldaten van Germaanse oorsprong, misschien Salische Franken, op een laag leem, bedekt door een grote steen en vergezeld van grafgiften, onder meer wapens. Het archeologische materiaal plaatst deze context tussen eind 4de en begin 5de eeuw van onze tijdrekening.

DE VROEGE MIDDELEEUWEN (500-1000): EEN NOG ONBEKENDE PERIODE IN HET BRUSSELS HOOFDSTEDELIJK GEWEST

De komst van Germaanse volkeren, met name de Salische Franken, en het verval van de Romeinse overheersing hebben het landschap van onze regio's onge-

HET OUDE LANDSCHAP RECONSTRUEREN?

Hoe zou het vroegste landschap van het Brussels Hoofdstedelijk Gewest (BHG) eruit hebben gezien? Hoe heeft de mens de ruimte ingericht – met woongebieden en dorpen, grote en kleine wegen, steden en agglomeraties – en ze zich toegeëigend? Dit zijn enkele van de vragen die we in dit eerste hoofdstuk willen beantwoorden.

Daartoe moeten we een beroep doen op twee soorten bronnen. De eerste zijn archeologische studies: enerzijds leggen ze in de ondergrond resten van bouwwerken en andere interventies van de mens bloot, anderzijds bestuderen en dateren ze de bewaarde en als dusdanig geïdentificeerde bovengrondse materiële overblijfselen en architecturale getuigen. Deze archeologische studies leveren een schat aan informatie op, die ons een inzicht verschaft in de ingrepen die de mens sinds het begin der tijden heeft gedaan om zijn territorium in te richten en er zich te ontplooiën.

De tweede soort bronnen zijn historische documenten, het werkmateriaal bij uitstek van historici. Deze gegevens zijn van cruciaal belang, maar enkel als ze aan de archeologische gegevens worden gekoppeld. Ze kunnen niet zonder elkaar. Toch moeten we twee kanttekeningen maken bij deze geschreven bronnen: enerzijds zijn de meeste van latere datum – in het Brussels Hoofdstedelijk Gewest zijn bijvoorbeeld geen vermeldingen van vóór de 8ste-9de eeuw bekend – en tonen ze dus het beeld van een reeds geëvolueerd landschap. Anderzijds zijn ze vaak 'gekleurd' omdat ze ideologisch van aard zijn, terwijl de archeologie gegevens aan het licht brengt die materieel zijn en dus niet afhankelijk van een interpretatie binnen een bepaald discours. Dat betekent uiteraard niet dat we de eerste bronnen automatisch moeten wantrouwen en de tweede klakkeloos geloven. Het wil vooral zeggen dat we met beide soorten gegevens rekening moeten houden en ze met kennis van zaken verwerken.

Het onvolledige of onjuiste gebruik van dit materiaal ligt aan de basis van een gebrek

aan kennis van de oude geschiedenis van het Brussels Gewest. Daarvoor zijn verschillende redenen aan te wijzen: de schaarste aan beschikbare bronnen van vóór het einde van het eerste millennium van onze tijdrekening, wat elke interpretatie bemoeilijkt; een Brusselse onderzoekstraditie die zich op de geschiedenis van één gemeente heeft toegespitst, zonder naar de stad of naar de omringende gemeenten te kijken, of die omgekeerd uitsluitend aandacht besteedde aan de stad en geen oog had voor het belang van de vestigingen op het platteland; een ontoereikende archeologische praktijk vóór de jaren 1980-1990, versterkt door de administratieve cesuur tussen de gemeenten van Vlaams-Brabant en Waals-Brabant (de archeologische bevoegdheid van het Vlaams en het Waals Gewest) en de negentien gemeenten van de Brusselse agglomeratie (de bevoegdheid van het Brussels Hoofdstedelijk Gewest).

De toestand evolueert nu echter gunstig onder impuls van een steeds dynamischer gewestelijke archeologie. De beschikbare geschreven bronnen worden stilaan geherinterpreteerd in het licht van de archeologische gegevens. Die laatste waren lange tijd gebaseerd op oude onderzoeken, met alle interpretatieproblemen van dien. Sinds het einde van de vorige eeuw zijn steeds meer opgravingen verricht die preciezere resultaten van een hogere kwaliteit opleveren. De archeologie toont ons nu het beeld van een landelijke en verspreide bevolking, maar wel met een grotere dichtheid en een hoger ontwikkelingsniveau dan vroeger werd aangenomen. Zo wijzen de analyses in verband met de archeologie van het milieu op sommige sites in de Vijfhoek (de historische stad) duidelijk op een significante invloed van de mens in de hogeregelegene zones (Treurenberg, Coudenberg, Oud Korenhuis) tijdens de vroege middeleeuwen (vóór het jaar 1000), terwijl dit voor de laagten van de Zennevallei veel beperkter is.

Het geringe aantal geschreven teksten kan dan weer grotendeels worden verklaard door twee belangrijke historische factoren die de bewoning langdurig hebben gekenmerkt, van de Romeinse tijd tot het ontstaan van

Brussel. Enerzijds was er in het gewest geen bisdom of abdij, waar traditioneel geschriften werden voortgebracht. De dichtstbij gelegen bisschoppelijke en aartsbisschoppelijke centra waren immers Doornik, Luik en Keulen – Kamerijk, waarvan Brussel tijdens de hele middeleeuwen afhing, lag nog verder – terwijl de belangrijkste abdijen die tijdens de middeleeuwen werden gesticht (Sint-Baafs en Sint-Pieters in Gent, Gemboers, Nijvel, Sint-Truiden, Andenne) zich allemaal buiten de regio bevonden. Ten tweede – en dit punt vloeit uit het eerste voort – kunnen we uit de lectuur van de geschreven documentatie een beeld afleiden van een regio die wordt gekenmerkt door hoofdzakelijk wereldlijke en dus minder goed gedocumenteerde grondstructuren. Behalve de bezittingen van enkele grote abdijen buiten de regio, die als dusdanig in de teksten worden vermeld, lijkt de gewestelijke ruimte te zijn ingenomen door kleine of middelgrote wereldlijke landeigendommen.

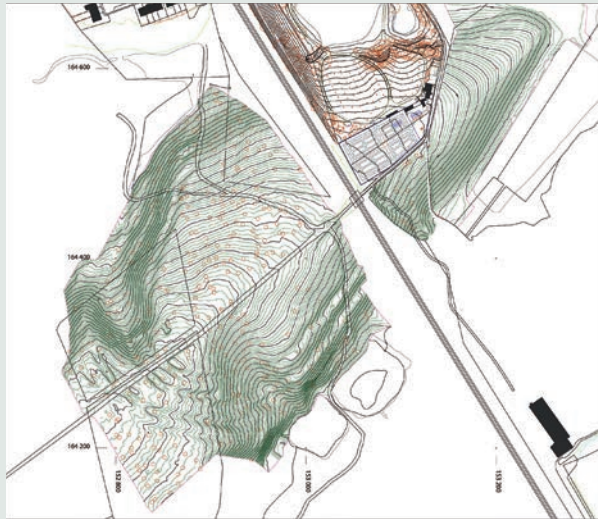
In zijn laatste grote studie uit 1926 over *Le problème de la colonisation franque* vermeldt Guillaume Des Marez, professor en stadsarchivaris van Brussel, bijna al deze indicaties, en hij leidt er een late kolonisatie door de Germaanse volkeren uit af. Hij verklaart die door te verwijzen naar een voorliefde voor de Noord-Brabantse weiden en heiden, die makkelijk konden worden ontgonnen, in tegenstelling tot de Zuid-Brabantse bossen en zware leemgronden, die moeilijker te rooien en te bewerken waren. De constatering van Des Marez is juist, maar zijn uitleg klopt niet. Het gaat hier niet zozeer om een geotechnisch determinisme dan wel om het voortbestaan van fundamenteel rurale woonstructuren, verspreid in een ruimte zonder enig structurerend punt zoals een bisdom, een vicus, paleis of abdij. Dankzij een genuanceerde benadering van alle beschikbare geschreven bronnen en de recente inbreng van een archeologie in volle ontwikkeling kunnen we de evolutie van het Brussels Gewest op een nieuwe, originele manier benaderen.

twijfeld gewijzigd, maar we weten nog niet in welke mate. Door de archeologische en historische gegevens in perspectief te plaatsen, verkrijgen we het beeld van een verspreide rurale bevolking waarvan de demografische dichtheid moeilijk in te schatten is. De nieuwe Germaanse volkeren leefden in nederzettingen en lieten zich begraven in necropolen. Deze zijn in het

Brussels Hoofdstedelijk Gewest nog te weinig archeologisch onderzocht. Toch bevinden zich in de regio en de omgeving enkele begraafplaatsen die tot de belangrijkste van België behoren. In de meeste gevallen verraden ze de betrekkelijke topografische continuïteit van de bevolking – Anderlecht, Asse (Vlaams-Brabant), Erps-Kwerps (Vlaams-Brabant). Op het grondgebied

van het gewest vermelden we in het bijzonder de archeologische site van het *Sint-Annaveeld* in Anderlecht: eind 19de eeuw werden daar in de bodem de boven elkaar liggende sporen aangetroffen van een vermoedelijke nederzetting uit het einde van de ijzertijd (de La Tène-periode, 5de-1ste eeuw voor onze tijdrekening), van een Gallo-Romeinse *villa* (2de-3de eeuw van onze tijdrekening)

DE NEOLITHISCHE SITE AAN DE BOSVOORDE- VIJVERS



Topografische kaart van de versterking Bosvoorde-Vijvers. Coördinaten Lambert 1972. Uitvoering: N. Paridaens, 2010; Opmetingen: N. Paridaens, A. Darchambeau, B. Stewart, V. Decart, S. Modrie; Kaartondergrond: CIBG-Urbis © CReA-Patrimoine, Université Libre de Bruxelles).

De versterkte site aan de Bosvoorde-Vijvers is van internationaal belang en werd voorlopig beschermd bij besluit van 30 maart 2000, en definitief op 4 september 2002 (zie afb. p. 10). Ter hoogte van de Tweebergenlaan, op een plateau van zandleemgrond op de steile hellingen langs de samenvloeiing van de Vuylbeek en een kleine zijarm, bevinden zich de overblijfselen van een defensieve nederzetting van het type *éperon barré*, (hoefijzervormige) gemaakt van aarde en hout, waarvan vandaag enkel nog een brandlaag overblijft. Ze gaat terug tot ongeveer 3000 voor onze tijdrekening. Het gaat om een uitzonderlijk goed bewaard voorbeeld in West-Europa, waar de meeste versterkingen met de grond gelijk gemaakt en gewist zijn. Hier is het reliëf van de aarden wallen en grachten bewaard dankzij het plantendek van het woud.

Systematische opgravingen vonden plaats in verschillende grote fases en brachten de eerste gegevens over de site aan het licht. In 1924 werden de eerste opgravingen uitgevoerd door de Nationale Dienst voor Opgravingen, onder leiding van A. de Loë en E. Rahir. Ze leverden materiaal op, hoofdzakelijk keramiek, dat deze versterking in verband kan brengen met een beschaving uit het midden-neolithicum die de 'Michelsbergcultuur' wordt genoemd (5050-2450 voor onze tijdrekening), naar de naam van een Duitse versterkte site in de regio Baden, gemeente Untergrombach. Tijdens de tweede opgraving, vanaf 1969, onder leiding van F. Hubert, kon de echte aard van de site worden bepaald. Terwijl ze aanvankelijk als een funeraire site met tumuli werd beschouwd, bevestigde de tweede campagne definitief haar karakter van versterkte woonsite - een 8 hectare grote ruimte beschermd door verscheidene aarden wallen en grachten, aan de binnenzijde verstevigd door een palissade van overlans gespleten eikenstammen. In de directe omgeving werden verscheidene andere Michelsberg-sites ontdekt die met deze versterking verband lijken te houden, bijvoorbeeld op de helling van de Vuylbeekvallei (de sites van de Kattenberg, Heiligenborre, Bezemhoek, alsook tumuli op de kruising van de Tumulidreef en de Tweebergenlaan).

Binnen deze beschermde open ruimte werd materiaal ontdekt waaruit de toepassing van mesolithische technieken blijkt. Dit werpt enig licht op het proces van contacten en acculturatie dat karakteristiek is voor het neolithicum. Het toont aan dat er betrekkingen werden aangeknoopt tussen de lokale bevolkingsgroepen van nomadische jagers-verzamelaars en de nieuwe neolithische bevolkingsgroepen van *Michelsberg*. Deze aanwezigheid wijst misschien op een vreedzame uitwisseling, hoewel de zeer defensieve aard van de site doet vermoeden dat het samenleven moeilijk was. Deze twee bevolkingsgroepen hadden immers een verschillende, soms zelfs tegengestelde levenswijze. De neolithische bewoners richtten hun landbouwgrond in ten koste van de natuurlijke of halfnatuurlijke gebieden van de mesolithische bewoners. Wellicht verliep de acculturatie dus moeilijk en langzaam, en vorderde naarmate de mesolithische bevolkingsgroep uitstierf. Tijdens de recentste archeologische interventie op de site, in 2010 uitgevoerd door een team archeologen van de ULB, ontdekte men binnen de beschermde ruimte overvloedig veel materiaal in keramiek en steen dat de aanwezigheid bevestigt van een bevolking die tot de Michelsbergcultuur behoorde.

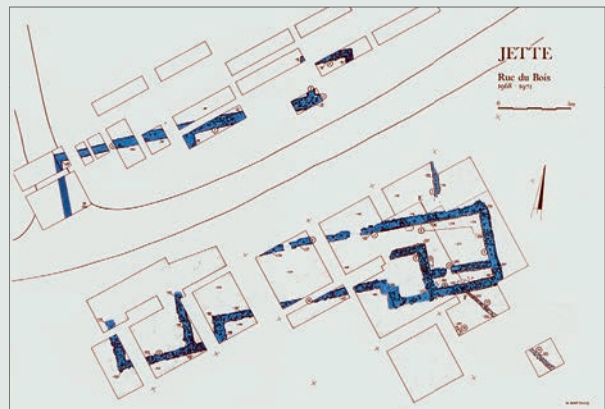
DE GALLO-ROMEINSE VILLA VAN HET LAARBEEKBOS IN JETTE

De villa van Jette werd in 1859 voor het eerst vermeld door historicus en archeoloog Louis Galeslout en werd in 1965 definitief gelokaliseerd in de Bosstraat, op 900 m ten zuiden van de Romeinsesteenweg. Ze werd tussen 1968 en 1971 opgegraven door de Geschied- en Heemkundige Kring van het Graafschap Jette en Omgeving, in samenwerking met de Nationale Dienst voor Opgravingen (o.l.v. A. Matthys). In 1978 werd een sondering uitgevoerd om de plattegrond van de villa in het westen te vervolledigen. Het gaat om de enige Gallo-Romeinse villa in het Brussels Hoofdstedelijk Gewest die aan systematisch archeologisch onderzoek werd onderworpen.

Zoals vaak het geval is, lag de villa aan de voet van een *promontorium*, op de zuidflank van de Molenbeekvallei, beschut voor overstromingen maar dicht bij de vruchtbare gronden bestemd voor de akkerbouw en de vochtige zones onder aan de helling. De villa heeft een kleine rechthoekige vorm (iets minder dan 30 m lang) met een centrale ruimte. Ze is tevens voorzien van een klassiek portiek. Deze naar het zuiden georiënteerde portiek bestaat uit twee kleine hoekgebouwen verbonden door een galerij, die achteraan toegang verleende tot een grote rechthoekige ruimte (15,75 x 8,70 m) waarop andere kleinere kamers aansloten. De studie van deze plaatsen blijft bijzonder moeilijk omdat de aanwezigheid van een van oorsprong middeleeuwse weg, de Bosstraat, het onderzoek van de ondergrond beperkt.

De aanwezigheid van verbrande leemstro doet vermoeden dat minstens een deel van de opstand van de muren in vakwerk was, gebouwd op een stenen onderbouw. Formeel is er geen enkel badgebouw aangetroffen, maar de ontdekking van twee *hypocaustum*-tegels (keramiektegels) kan op de aanwezigheid van een verwarmde plaats wijzen. Dit woongebouw was wellicht omheind door een muur, die zich op enkele meters van de achtergevel bevond, zoals bleek uit twee beperkte sonderingen aan de noordzijde. De opgravingen brachten hier geen agrarische bedrijfsgebouwen aan het licht. Deze lagen doorgaans van het woongebouw verwijderd.

Het archeologische materiaal (hoofdzakelijk vaatwerk in keramiek en glas) wijst erop dat de regio intensieve handelsbetrekkingen onderhield met de andere streken van Gallië en Germanië. Het materiaal plaatst de bewoning van de site in de 2de-3de eeuw, met een muntstuk met de afbeelding van Valerianus I uit 254 als *terminus post quem*; de villa zou verlaten zijn tijdens de tweede helft van de 3de eeuw.



De Gallo-Romeinse villa van Jette. Archeologische kaart van de blootgelegde structuren (© Graafschap Jette - Comté de Jette).



De maquette van de villa (© Graafschap Jette - Comté de Jette).



Bronzen woudegeest (© Graafschap Jette - Comté de Jette).

en van een Merovingische begraafplaats met meer dan driehonderd graven. Uit de bijzonder rijke oogst aan voorwerpen blijkt dat deze begraafplaats gebruikt werd van de jaren 500 tot ca. 700, wat op een kleine menselijke concentratie lijkt te wijzen. Tussen dit materiaal bevonden zich onder meer twee werpspiesen – lansen die doorgaans aan personen met een hoge maatschappelijke status worden toegeschreven. Hoogstwaarschijnlijk zijn in Anderlecht dus sporen te vinden van een menselijke nederzetting met een aristocratische aanwezigheid, wellicht gekoppeld aan een landbouwdomein. We kennen het bestaan van andere sites in het gewest via geschreven bronnen, maar veel meer valt er niet over te zeggen dan dat ze vermeld worden (Sint-Lambrechts-Woluwe, Haren, enz.).

Behalve deze bewoningssporen blijven we in het ongewisse over de omstandigheden en de impact van de kerstening in de regio. Dit is nochtans cruciaal om te begrijpen hoe onze gewesten geleidelijk aan het uitzicht kregen dat we nu nog gedeeltelijk kennen. We weten dat de kerstening begon met de bekering tot het christendom van enerzijds de Romeinse keizer Constantijn in 312 en anderzijds de koning van de Salische Franken, Clovis, eind 5de, begin 6de eeuw. Op het terrein was de realiteit echter complexer. In het geval van het Brussels Hoofdstedelijk Gewest werd de bekeringsbeweging zeker niet bevorderd door de afstand met het bisschoppelijk centrum van Kamerijk en de afwezigheid van belangrijke abdijen. Waarschijnlijk wist de kerk zich slechts heel geleidelijk een plaats te verwerven, nog wankel tijdens de 5de-6de eeuw maar steviger in de 7de-8ste eeuw. Aanvankelijk was de kerkelijke infrastructuur waarschijnlijk weinig ontwikkeld: ze hing niet alleen af van het vermogen van de bisschoppen om ver buiten hun hoofdstad rurale kerken te stichten (in dit geval vanuit het bisschoppelijk centrum van Kamerijk in Noord-Frankrijk), maar ook van de bereidheid van de grootgrondbezitters (abdijen, kathedraalkapittels, leken) om op hun gronden een gebedsplaats te stichten en er ten behoeve van hun boeren en de naburige volkeren een geestelijke te onderhouden. We kunnen ten

hoogste veronderstellen dat de stichting van de koninklijke abdij van Nijvel door de heilige Amandus en Itte, de weduwe van hofmeier Pepijn I van Landen, medio 7de eeuw een belangrijk beginpunt vormde voor de controle over de bevolking.

DE OORSPRONG VAN ONZE GEMEENTEN: DE KERK IN HET DORPSCENTRUM?

In dit stadium overheerst dus het beeld van een verspreide landelijke bevolking in vol kersteningsproces en een landschap bestaande uit woongebieden in open plekken, aangevuld met agrarische entiteiten in een halfnatuurlijk milieu (wouden, heiden en moerassen) dat de mens weliswaar gebruikte maar nog niet echt bewerkte of zich had toegeëigend. Landbouwhistorici noemen dit de extensieve landbouw, met een schaarse, mobiele en wisselende bevolking binnen het grondgebied en het gebruik van een groot deel van het niet-bewerkte territorium voor de pluk, grondstoffenwinning en veeteelt (*saltus*), en een beperkte ruimte die rechtstreeks voor de landbouw was bestemd (*ager*). Vanaf ten laatste de 8ste eeuw voltrok zich echter een belangrijke evolutie in het landschap. Zoals elders in West-Europa getuigen de schaarse sporen van een dorpskern rond de eerste kerken in Brussel van de daadwerkelijke verbreiding van het christendom en het daaruit voortvloeiende reorganisatieproces van de ruimte via een netwerk van parochies. Misschien speelden de grondeigenaars en landheren een essentiële rol in dit proces, want ze streefden naar een grotere fysieke controle over hun mensen en wilden hen maatschappelijk sturen via de godsdienst. Dit politieke en sociale proces had ingrijpende gevolgen voor de ruimte en het landschap en mondde in de 10de-12de eeuw uit in de bijna-definitieve afbakening van de dorpscentra die aan de oorsprong van onze gemeenten liggen.

De geleidelijke groepering van de begraafplaatsen, woningen en parochiekerken valt nu nog moeilijk af te lezen van het verstedelijkte landschap zoals dat van het Brussels Hoofdstede-

lijk Gewest, want de uitbreiding van de Brusselse agglomeratie in de 19de en 20ste eeuw heeft het wegneniet en de centrale ligging van de oude pleinen gewijzigd. In het bebouwde weefsel zien we deze oude morfologie vandaag nog slechts in sommige gemeenten met een wat beter bewaard centrum, zoals Anderlecht met haar *Rinck* (ook omdat het gemeentecentrum in de 19de eeuw naar Kuregem werd verplaatst) of – in mindere mate – de parochiale sites van Sint-Agatha-Berchem, Haren of Sint-Lambrechts-Woluwe. De aantrekkingskracht van de kerken blijkt duidelijk in bepaalde regio's waar de laatste jaren grootschalige preventieve archeologische campagnes zijn verricht in het kader van grote infrastructuurwerken. De gegevens zijn schaarser in het Brussels Hoofdstedelijk Gewest en in de aanpalende regio's, maar ze zijn daarom niet minder belangrijk. Onder een aantal kerken en kapellen hebben archeologen inderdaad duidelijke sporen van menselijke aanwezigheid aangetroffen. In de meeste gevallen gaat het om funeraire overblijfselen die wijzen op een overgang van de praktijk van het begraven in het open veld uit de Merovingische tijd (500-750), waarvan het grafveld van Anderlecht een voorbeeld is. Deze ontdekkingen bewijzen dat de parochiale gebedshuizen vanaf de 8ste-9de eeuw geleidelijk begraafplaatsen en soms ook woningen – het *incclesiamento* van historicus Michel Lauwers – aantrokken, en dat ze vanaf de volle middeleeuwen (10de-13de eeuw) als dorpscentra werden beschouwd. We noteren in dit opzicht nog enkele interessante ontdekkingen in het Brussels Hoofdstedelijk Gewest en omgeving: in Brussel, onder de Sint-Michiels- en Sint-Goedelekathedraal, werden verscheidene graven aan de hand van de koolstof-14-methode in de 9de eeuw gedateerd, een datering die werd bevestigd door de vondst van verscheidene munten met de beeltenis van Lodewijk de Vrome (814-840); in Neder-Over-Heembeek, onder de oude Sint-Pieterskerk, liggen verscheidene stratigrafische lagen van vóór de 11de eeuw, met als oudste een houten gebedshuis met een eenvoudige plattegrond en verscheidene graven; in Ganshoren, onder de Sint-Martinuskapel, werd aardewerk

aangetroffen uit de 9de-10de eeuw; in Anderlecht, vlak naast de Sint-Pieteren-Sint-Guidokerk, op de plaats van het huidige cultureel centrum van Anderlecht, de *Espace Maurice Carême* (Kapelstraat 1), twee ovens die aan de hand van C14-methode eind 10de eeuw zijn gedateerd; in Huizingen (Vlaams-Brabant), onder de Sint-Jan-de-Doperkerk, een houten lijkst die in de 9de-10de eeuw is gedateerd en die met de archeologische sporen van een oude houten kapel in verband kan worden gebracht; in Kobbegem (Vlaams-Brabant), onder de oude Sint-Gorikskerk, 9de-eeuws keramiekwerk in een paalgat en in grafkuilen, misschien in verband te brengen met een eerste houten gebedshuis van vóór het jaar 1000.

Tussen de 9de en de 12de eeuw lijken de ruimtelijke logica en de ordening van onze dorpen rond de kerk zich dus geleidelijk maar definitief te hebben ontwikkeld. Dit reorganisatieproces van het territorium vormde ook het kader van een ander, al even belangrijk maar minder zichtbaar verschijnsel: een demografische en economische groei die al minstens sinds de 7de-8ste eeuw aan de gang was. We verwijzen hiernaar om te onderstrepen hoe elke vorm van stedenbouw of ruimtelijke ordening, elke vorm van materiële productie van wat ooit erfgoed zou kunnen worden, nauw verband houdt met de economische en maatschappelijke evoluties. Deze economische groei bereikte een hoogtepunt tijdens de volle middeleeuwen (1000-1300) en viel samen met de opkomst van de middeleeuwse steden (in dit geval Brussel), met de toename van de grote ontginningen en de afbakening van onze dorpen, en met de ontwikkeling en de bloei van de langeafstandshandel.

Vóór de 9de eeuw zijn de eerste tekenen van economische en demografische groei in onze regio schaars, maar ze zijn volop aanwezig eind 10de eeuw, met de organisatie door de abt van Nijvel van een markt in Sint-Kwintens-Lennik (Vlaams-Brabant) in 978. De context hiervan is fundamenteel: vóór 978 bezat de abt van Nijvel slechts één marktplaats, die van het dorp dat aan de poorten van het klooster was gevestigd.

Deze markt speelde in op de aanwezigheid van de abt, die er de opbrengsten van haar verschillende domeinen aanbood. Die domeinen waren toen in twee grote gehelen opgedeeld, een in de regio Nijvel zelf en het andere tussen de Dender en de Zenne, nu dus tussen Vlaams-Brabant en het Brussels Hoofdstedelijk Gewest. Door een markt in Lennik te vestigen en een ambtenaar aan te stellen voor het innen van tol kwam de kloosteroverheid tegemoet aan de wens om de tweede groep eigendommen van Nijvel te voorzien van een marktplaats, met Lennik als centrum. In die context moeten we deze markt dus beschouwen als een uiting van een ingrijpende ontwikkeling, eind 10de eeuw, op landbouw- en handelsgebied op het platteland rond het toekomstige Brussel. De gronden van de abt (zoals wellicht ook die van andere grondeigenaars) brachten voldoende overschotten voort om een markt te bevoorraden en belastbare inkomsten op te leveren. Het hoeft dan ook niet te verbazen dat Brussel in deze context van ontwikkeling begin 11de eeuw voor het eerst wordt vermeld als *portus*, een agglomeratie waarlangs de producten van de omringende landbouw werden doorgevoerd.

NOOT

*BONFANT, P.P., 'Eerste contacten tussen land en mens', in: SMOLAR-MEYNART, A., STENGERS, J. (red.) *Het Gewest Brussel. Van de oude dorpen tot de stad van nu*, Brussel, 1989, p. 20. Vert.: Als men vanaf de balustrade van het Poelaertplein voor het eerst Brussel overschouwt, zoekt de blik de rivier die deze brede vallei moet hebben uitgeschuurd, maar hij ontwaart slechts een volgebouwde ruimte waar het riviertje dat er ooit kabbelde, volkomen onzichtbaar is geworden.

BIBLIOGRAFIE

Atlas van de archeologische ondergrond van het Gewest Brussel, vol. 1-24, Brussel, Ministerie van het Brussels Hoofdstedelijk Gewest, 1992-2011: CABUY, Y., DEGRE, S., LEUXE, F., DEMETER, S., et al. (1992-1997); GUILLAUME, A., MEGANCK, M. (2004-2011).

Medieval and modern matters, 2 (2011), 2012, pp. 1-24.

DEGRAEVE, A., DEMETER, S., DEVOS, Y. et al., 'Brussel vóór 1200: een archeologische bijdrage', in: DEWILDE, M., ERVYNCK, A., BECUWE, F. (red.), *Centulæ recens factæ*. Een huldeboek voor Johnny DE MEULEMEESTER, Academia Press, Gent, 2010, pp. 141-157 (Jaarboek Abdijmuseum Ten Duinen 1138 - Novi Monasterii, nr. 10).

DESPY, G., 'Un dossier mystérieux: les origines de Bruxelles', *Bulletin de l'Académie Royale de Belgique (Classe des Lettres)*, VIII, 1997, pp. 241-303.

DEVOS, Y., FECHNER, K., 'L'archéologie du paysage', in: *Région de Bruxelles-Capitale. L'archéologie du Néolithique à la Révolution industrielle*, Mardaga, Ministerie van het Brussels Hoofdstedelijk Gewest, Brussel-Luik, 2002, pp. 69-70.

MARIËN, M.-E., 'La région bruxelloise avant 700', *Cahiers bruxellois*, 2, 1957, pp. 1-72.

MARTINY, V.-G., *Bruxelles: l'architecture des origines à 1900*, Nouvelles éditions Vokaer, Brussel, 1980 (Ville d'art, nr. 1).

MATTHYS, A. et al., *Bruxelles avant 400. Présence romaine à Bruxelles et environs*, Buitengewone publicatie van de Geschied- en Heemkundige Kring van het Graafschap Jette en Omgeving, Brussel, 1978.

VAN BELLINGEN, S., 'Enkele nieuwe gegevens m.b.t. de Gallo-Romeinse villa van Jette (Brussels Hoofdstedelijk Gewest)', in: *Romeinendag*, Jaarlijks Belgisch Congres voor Romeinse Archeologie, Brussel, 30 april 2001, pp. 129-134.

BONFANT, P.P., 'Eerste contacten tussen land en mens', in: SMOLAR-MEYNART, A., STENGERS, J. (red.), *Het Gewest Brussel. Van de oude dorpen tot de stad van nu*, Gemeentekrediet, Brussel, 1989, pp. 20-35 (Historische Uitgaven, Reeks in-4°, nr. 16).

CHARRUADAS, P., 'Brussel en zijn gemeenten. De wording van een gewest', in: JAUMAIN, S. (red.), *De erfgoedbibliotheek van de Brusselse gemeenten*, Lannoo-Dexia, Brussel, 2009, pp. 12-50.

CHARRUADAS, P., 'Les premiers siècles de l'histoire de Bruxelles (XI^e-XIII^e siècles). La perspective des rapports ville-campagnes', *Cahiers bruxellois. Revue d'Histoire urbaine*, 41 (2009-2010), 2009, pp. 31-42.

CHARRUADAS, P., 'De la campagne à la ville. Peuplement, structures foncières et croissance économique dans la région de Bruxelles avant l'an mil',

REDACTIECOMITÉ

Jean-Marc Basyn, Stéphane Demeter, Paula Dumont, Ode Goossens, Isabelle Leroy, Muriel Muret, Cecilia Paredes en Brigitte Vander Brughen met de medewerking van Pascale Ingelaere en Anne-Sophie Walazyc voor het kabinet van Charles Picqué, minister-president belast met Monumenten en Landschappen.

SECRETARIAAT

Cindy De Brandt en Linda Evens

COÖRDINATIE PRODUCTIE

Koen de Visscher

REDACTIE

Françoise Aubry, Claire Billen, Paulo Charruadas, Odile De Bruyn, Quentin Demeure, Stéphane Demeter, Michel de Waha, Daniel Geerinck, Eric Hennaut Catherine Leclercq, Christophe Loir, Marc Meganck, Benoit Mihail, Philippe Sosnowska, Sven Sterken, Christophe Vachaudez, Linda Van Santvoort, Patrick Viaene,

VERTALING

Gitracom, Hilde Pauwels en Erik Tack

NALEZING

Wim Kenis, Harry Lelièvre, Leo Verhoeven, Mia Verstaeten, en de leden van het redactiecomité.

VORMGEVING

supersimple.be

DRUK

Dereume Printing

BEDANKINGEN

Philippe Charlier, Julie Coppens, Alice Gerard en Alfred de Ville de Goyet (Documentatiecentrum van het Bestuur Ruimtelijke Ordening en Huisvesting), Marcel Vanhulst (Directie Externe Communicatie).

VERANTWOORDELIJKE UITGEVER

Arlette Verkruyssen, directeur-generaal van het Bestuur Ruimtelijke Ordening en Huisvesting, Brussels Hoofdstedelijk Gewest - Directie Monumenten en Landschappen, CCN - Vooruitgangstraat 80, 1035 Brussel

De artikelen zijn gepubliceerd onder de verantwoordelijkheid van de auteurs. Alle rechten voor het reproduceren, vertalen of herwerken zijn voorbehouden.

HERKOMST VAN DE FOTO'S

Mochten er ondanks onze inspanningen om alle reproductierechten te betalen toch nog gerechtigden zijn die niet gecontacteerd werden, dan worden zij verzocht zich kenbaar te maken bij de Directie Monumenten en Landschappen van het Brussels Hoofdstedelijk Gewest.

FOTO OMSLAG

Nachtelijk zicht op Brussel vanaf de Louizalaan (M. Vanhulst, 2012 © MBHG)

LIJST MET AFKORTINGEN

AOCMWB - Archief Openbaar Centrum voor Maatschappelijk Welzijn Brussel
AAM - Archives d'Architecture Moderne
AR - Algemeen Rijksarchief
ARB - Académie royale de Belgique
DML - Directie Monumenten en Landschappen
KBR - Koninklijke Bibliotheek van België
KIK-IRPA - Koninklijk Instituut voor het Kunstpatrimonium
KMGK - Koninklijke Musea voor Kunst en Geschiedenis
MBHG - Ministerie van het Brussels Hoofdstedelijk Gewest - Documentatiecentrum van het Bestuur Ruimtelijke Ordening en Huisvesting
MSB - Museum van de Stad Brussel - Broodhuis
SAB - Stadsarchief Brussel
SIWE - Steunpunt industrieel en wetenschappelijk erfgoed
SRAB - Société royale d'archéologie de Bruxelles
VIOE - Vlaams Instituut voor het onroerend erfgoed

ISSN

2034-5771

Cette revue paraît également en Français sous le titre « Bruxelles Patrimoines ».