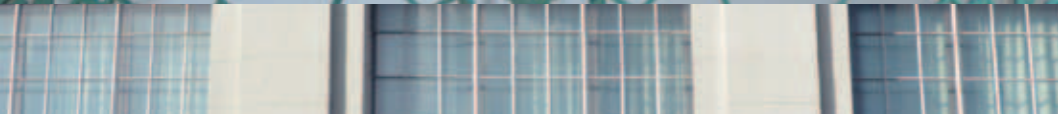
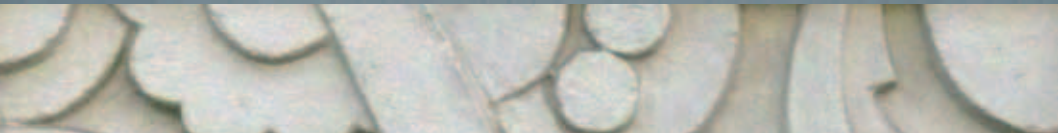




JETTE À LA CARTE





❁ À LA CARTE: UW GEMEENTE IN DE KIJKER

BEKIJK UW GEMEENTE MET NIEUWE OGEN, ONTDEK AL DE PARELTJES VAN HET ERFGOED DAT U DAGELIJKS OMRINGT, LEER ONGEKENDE HOEKJES KENNEN, VOLG HET PARCOURS EN SPEEL HET SPEL MEE. IN DEZE COLLECTIE WORDEN DE BRUSSELSE GEMEENTES IN DE KIJKER GEZET IN EEN RIJK GEÏLLUSTREERDE EN PRAKTISCHE WANDELBROCHURE, WAARMEE U OP STAP KAN GAAN OF DIE U GEZELLIG THUIS KAN DOORBLADEREN.

❁ JETTE À LA CARTE

IS JETTE NU NOG BIJ VELE BRUSSELAARS ONGEKEND, DAN KAN DAT NIET LANG MEER DUREN. DEZE GEMEENTE HEEFT ALLES IN HUIS OM ZONDAGSE WANDELAARS GELUKKIG TE MAKEN. IN HET ZUIDEN EEN OVERAANBOD AAN INTERESSANTE INTERBELLUMARCHITECTUUR, IN HET NOORDEN EEN GROENE RUIMTE DIE EVEN DIVERS ALS UITGESTREKT IS.

IN HET EERSTE DEEL VAN DEZE WANDELKAART NEMEN WE U MEE NAAR DE TIJD TOEN JETTE NOG EEN GRAAFSCHAP WAS EN DE ABDIJ VAN DIELEGEM ZOWAT DE HELFT VAN HAAR GRONDGEBIED BEZAT. DE KANUNNIKEN ONTGONNEN ER DE FAMEUZE KALKZANDSTEEN WAARUIT MENIG BRUSSELS BOUWWERK OPGETROKKEN WERD. U LEERT WAAROM DE INWONERS VAN JETTE SPREKEN OVER DE SPIEGEL WANNEER ZE HET KONINGIN ASTRIDPLEIN BEDOELEN EN DAT IN DE WIJK ESSEGHEN HET HOOFDKWARTIER VAN DE BELGISCHE SURREALISTEN GEVESTIGD WAS.

AFSPRAAK AAN BELGICA VOOR DE EERSTE WANDELING. DE ENE MOOIE ART-DECOWONING VOLGT DE ANDERE OP WAARONDER OOK ENKELE ONTWERPEN VAN DE ARCHITECT VAN HET FLAGEYGEBOUW. MAAR ZE HOUDT OOK VERSCHILLENDE ANDERE VERASSINGEN IN PETTO.

DE TWEEDE WANDELING START OP HET MOOIE STATIONSPLEIN OM U VERVOLGENS MEE TE NEMEN LANGS EEN FAMILIEPENSION, EEN SMIDSE, EEN NORMANDISCHE VILLA EN DE WONING VAN DE ABT, VIA EEN PARCOURS VAN PARKEN, WEIDELAND EN BOSSEN.

EN WIE GRAAG SPEELT ZAL DIT KEER 'VAN DEUR TOT DEUR' MOETEN GAAN.

ARLETTE VERKRUYSSEN, DIRECTEUR-GENERAAL VAN BRUSSEL
STEDELIJKE ONTWIKKELING, GEWESTELIJKE OVERHEIDSDIENST BRUSSEL



1. LIJNEN EN KLEUREN

- V** VERTREK: PHILIPPE WERRIEPLEIN (METRO LIJN 6 OF TRAM 51, HALTE BELGICA)
- A** AANKOMST: LEOPOLD I-STRAAT 317 (BUS 49 OF 88, HALTE RECHTSCHAPENHEID)
- DUUR: ONGEVEER 1U30

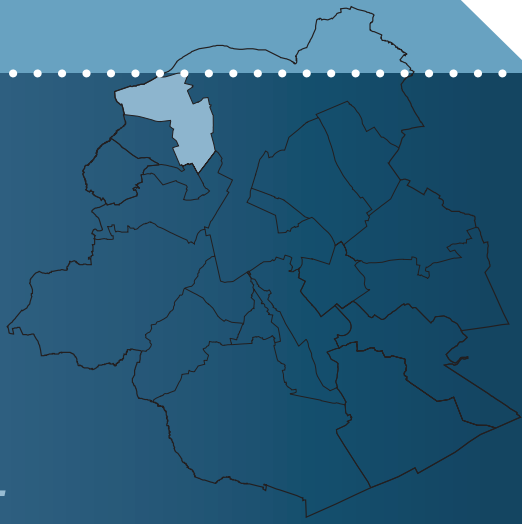


2. PLATTELANDSALLURES...

- V** VERTREK: STATION VAN JETTE (TRAM 19, BUS 53 OF 88, HALTE JETTE STATION, WAAR ZICH OOK EEN VILLO!-STATION BEVINDT)
- A** AANKOMST: OUDE AFSPANNINGSPLEIN (BUS 13, 14, 15 ET 84, HALTE DIELEGEM)
- DUUR: ONGEVEER 2U30, PICKNICK EN PARASOL AANBEVOLEN!



DE OPLOSSINGEN VAN HET SPEL (ZIE MIDDENPAGINA'S). In wijzerzin, te beginnen in de linkerbovenhoek: 68C, 67K, 102H, 83B, 89D, 93F, 99A, 105E, 83G, 78J, 92I.



DE STADSRAT EN DE VELDRAT

DE NAAM *JETTA* DUKT VOOR HET EERST OP IN 1095, IN HET OPRICHTINGSCHARTER VAN DE ABDIJ VAN DIELEGEM. HET INTELLECTUELE LEVEN EN DE ECONOMISCHE ACTIVITEITEN VAN DEZE RELIGIEUZE INSTELLING SPEELDEN GEDURENDE DE HELE MIDDELEEUWEN, EN TOT AAN HAAR ONTBINDING TIJDENS DE FRANSE REVOLUTIE, EEN CRUCIALE ROL IN DE GESCHIEDENIS EN ONTWIKKELING VAN DE GEMEENTE. TEN ZUIDEN VAN DE ABDIJ ONTWIKKELDE DE OORSPRONKELIJKE DORPSKERN ZICH ROND DE VROEGERE PAROCHIEKERK SINT-PIETERS. OORSPRONKELIJK VORMDEN JETTE EN GANSHOREN ÉÉN ENTITEIT, DIE DOOR KONING FILIPS IV VAN SPANJE IN 1659 VERHEVEN WERD TOT HET GRAAFSCHAP SINT-PIETERS-JETTE. HET GRAAFSCHAP ZOU TOT IN 1841 BLIJVEN BESTAAN.



DE HELE 19DE EEUW LANG BLEEF JETTE EEN LANDELIJKE GEMEENTE: NAAST TUIN- EN AKKERBOUW ONTWIKKELDEN ZICH INDUSTRIËLE ACTIVITEITEN DIE ALLEMAAL MET DE LANDBOUW VERBAND HIELDEN, ZOALS BROUWERIJEN EN STOKERIJEN. HALVERWEGE DE EEUW VERANDERDE DE AANLEG VAN DE SPOORLIJN TUSSEN BRUSSEL EN GENT HET UITZICHT VAN JETTE INGRIJPEND: DE GEMEENTE WERD IN TWEE GEDEELD. ER ONTSTOND EEN OPMERKELIJK CONTRAST TUSSEN HET ZUIDEN, DAT EVOLUEERDE NAAR EEN DICHT VERSTEDELIJKING WAARIN DE ART DECO DE PLAK ZWAAIDE, EN HET NOORDEN, DAT TOT IN DE JAREN 1950 AGRARISCH BLEEF EN NU NOG GROTENDEELS DOOR GROENE RUIMTEN WORDT INGENOMEN (BIJNA 125 HECTARE!). VANAF DE JAREN 1920 KWAMEN TALRIJKE KUNSTENAARS IN HET ZUIDELIJKE DEEL VAN DE GEMEENTE WONEN, ZOALS RENÉ MAGRITTE, DE DICHTER JEF MENNEKENS, MEESTER-GLAZENIER FERNAND CRICKX EN, RECENTER, *L'ATELIER 340*.

REDACTIE, OPZOEKINGEN EN ICONOGRAFIE

Marie Resslerer

ADVIESCOMITÉ

Pascale Ingelaere, kabinet van de Minister-President
Georges Deneyer en Isabelle Vincent,
Gemeente Jette

COÖRDINATIE

Paula Dumont, Directie Monumenten en Landschappen

VERTALING

Erik Tack

HERLEZING

Harry Lelièvre en Linda Evens, Directie Monumenten
en Landschappen, Koen Raeymaekers

ANDERE ILLUSTRATIES

Archieven van de gemeente Jette
Alfred de Ville de Goyet © GOB

Kaarten: Brussel Urbis ©© – Distributie:
CIBG, Kunstlaan 20, 1000 Brussel
René Magritte Museum, Jette
Verz. Belfius © ARB-GOB

MET DANK AAN

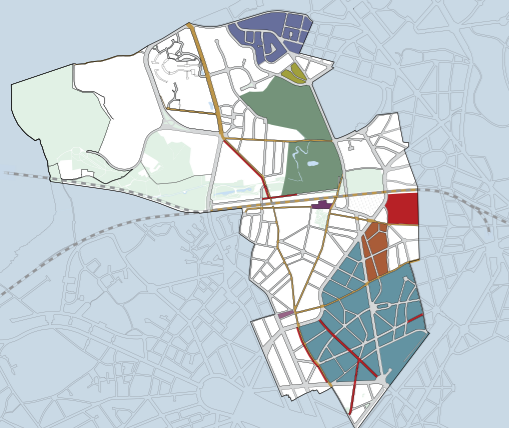
Het college van Burgemeester en Schepenen van
de gemeente Jette – Eric Demarbaix, Voorzitter
van de Historische Kring van Brussel – Georges
Waeghenaere, dienst archief van de gemeente Jette
– André Wauthy, abdij van Dielegem – Marilyn De
Cordier, René Magritte Museum – Isabelle de Pange
– Nicolas, Iris, Rosalie en Hippolyte Dernoncourt
– Louis en Micheline Resslerer – Daniel Touwaide

GRAFISCHE VORMGEVING
www.generis.be

DRIJKWERK
IPM Printing



Wijk in de kijker



LIJNEN EN KLEUREN

Van de Albertwijk tot Essegem... ontdek een kleurrijke architectuur met verrassende vormen en volumes.
 DUUR: ONGEVEER 1U30



PLATTELANDSALLURES

We vertrekken van het station van Jette, steken de spoorweg over en doorkruisen de voormalige industriële wijk om uiteindelijk te genieten van rustige paadjes langs weiden waarop nog paarden en schapen grazen...
 DUUR: ONGEVEER 2U30, PICKNICK EN ZONNEHOED AANBEVOLEN!



- HET OUDE DORP
- ALLE WEGEN LEIDEN NAAR JETTE!
- KASTEEL BONAVENTURE
- DE INDUSTRIËLE ONTWIKKELING VAN JETTE
- DE SPIEGEL
- DE TUNWIJK VAN DE JETSE HAARD
- ESSEGEM
- DE ALBERTWIJK EN DE ART DECO
- DE HEYMBOSCH EN EXPO 58



- MEER WETEN?**
- Jaarboeken van de Geschied-en Heemkundige Kring van het Graafschap Jette.
 - BERCKMANS, C. EN BERNARD, P., *Bruxelles '50 '60. Architecture moderne au temps de l'Expo 58*, Éditions Aparté, Brussel, 2007.
 - BLANQUART, P., CABUY, Y. EN DEMETER, S., *Atlas van de archeologische ondergrond van het Gewest Brussel, 5, Jette*, Directie Monumenten en Landschappen, Brussel, 1994.
 - PAULUS, G., *Jette*, Guides des communes de la Région bruxelloise, CFC-Éditions, Brussel, 2000.
 - PAULUS, G., *De abdij van Dielegem*, Brussel, Stad van Kunst en Geschiedenis nr. 41, Brussels Hoofdstedelijk Gewest, 2005.

KASTEEL BONAVENTURE

Nicolas-Melchiade Bonaventure (1753-1831), voorzitter van de strafrechtbank van het Departement van de Dijle vanaf 1800, was *maire* van Jette tijdens de Franse en de Hollandse bezetting en werd na de Belgische onafhankelijkheid als burgemeester aangesteld. In 1797 kocht hij terreinen van het oude domein van de abdij van Dielegem en liet er een klein kasteel optrekken in neoclassicistische stijl. In 1811 verwierf hij nog eens 50 hectare terreinen (waar zich thans het Dielegembos bevindt), waarvan hij een park maakte. Bij zijn dood kocht de Franse kloosterlinge Madeleine Sophie Barat het domein en stichtte er het Heilig-Hartklooster, dat in 1836 werd ingehuldigd. Vanaf toen werd het kasteel voor onderwijsdoeleinden gebruikt. Vandaag is er het Heilig-Hartinstituut gevestigd.

HET OUDE DORP

Het oude dorp staat al op de kaart van Jacob van Deventer (1555). We zien er de oude Sint-Pietersparochiekerk met eromheen een begraafplaats. De kerk geeft uit op een plein met enkele gebouwen, waaronder de pastorie, terwijl in de omgeving hoeven en herbergen zichtbaar zijn. Dit middeleeuwse uitzicht verdween definitief eind 19de eeuw, toen het centrum van het agrarische dorpje werd omgevormd tot een plein voorzien van moderne infrastructuur: een gemeentehuis, een station en een nieuwe kerk in neogotische stijl. *De Ferme du Wilg*, Wemmelsesteenweg nr.164, die al in de 16de eeuw wordt vermeld, is een fraaie getuige van dit verleden.

ALLE WEGEN LEIDEN NAAR JETTE!

Talrijke oude wegen doorkruisen nog altijd de gemeente, zoals de Leopold I-sstraat, de erfgename van een weg die van Ganshoren naar Laken leidde. Oorspronkelijk vormde de Tentoonstellingslaan (met in haar verlengde de Dielegemse Steenweg, de Wemmelse Steenweg en de Jetse Steenweg) de belangrijkste toegangsweg naar Brussel. Ter hoogte van het Oude Afspanningsplein werd de laan afgesloten door een toluhuis opgericht door de kanunniken van Dielegem. De Schapenweg is zonder twijfel de oudste weg van de gemeente, want hij volgt het tracé van een Romeins *diverticulum* (een secundaire weg). De oude dorpskern werd opgeofferd voor de aanleg van de spoorlijn tussen Brussel en Gent vanaf 1858.

DILIGAM TE DOMINE (HEER U HEB IK LIEF)

De Oude Abtswoning van de abdij van Dielegem is het laatste overblijfsel van een uitgebreid kloostercomplex dat gedurende zeven eeuwen actief was. De abdij – toen nog een gewone priorij – werd in 1095 ingewijd door Gautier, bisschop van Kamerijk. In de loop van haar bewogen geschiedenis werd ze herhaaldelijk in de as gelegd, afgebroken en heropgebouwd.

Naast een kerk bevonden zich in het complex ook een klooster, een kapittelzaal, een refter, een bibliotheek, een *hortus infirmariae* (een medicinale tuin), boomgaarden, vijvers en een begraafplaats, alles omringd door een muur. Het wereldlijke gedeelte, dat de helft van het huidige grondgebied van Jette innam, omvatte een hoeve, een molen, een brouwerij, een

bakkerij, een stal en een tiendschuur, evenals wildrijke bossen, waar de kanunniken ook zandsteen ontgonnen. De steengroeven lieten hun sporen na in het onregelmatige reliëf van het Poelbos, het Laarbeekbos en het noordelijke deel van het Dielegembos.

In 1775 werd de abdij gemoderniseerd door Laurent-Benoît Dewez (1731-1812), de hofarchitect van Karel van Lotharingen en ontwerper van het kasteel van Senefve en de abdij van Vorst. Dewez herbouwde sommige delen, zoals de Abtswoning, in neoclassicistische stijl. Maar in 1796 verordende een wet de ontbinding van alle kloosters. De abdij werd te koop gesteld, met de verplichting de religieuze gebouwen te slopen. Nu blijft dus enkel de woning van de abt over. Het gebouw werd van de sloophamer gered dankzij een herbestemming tot landhuis.



❖ DE TUINWIJK VAN DE JETSE HAARD

Het concept van de tuinwijk werd in 1898 door de Engelse planoloog Ebenezer Howard ontwikkeld en werd in België geïmporteerd door architecten die tijdens de Eerste Wereldoorlog naar Engeland waren gevlochten. De tuinwijk bleek het ideale antwoord op de huisvestingsproblematiek van de arbeidersklasse. De tuinwijk van de Jetse Haard, die uit dezelfde periode stamt als het aanpalende Brugmannziekenhuis (arch. Victor Horta, 1906-1923), werd ontworpen door architect Camille Damman. De werken gingen in 1921 van start. De wijk volgt het Engelse model en vormt een netwerk van straatjes met huizen met één verdieping en een voortuintje. Binnen in de bouwblokken bevinden zich tuintjes die vroeger meestal als moestuin dienden.

❖ DE INDUSTRIËLE ONTWIKKELING VAN JETTE

De oudste industriële activiteit was in handen van de kanunniken van Dielegem: zij ontgonnen op verscheidene plaatsen klei. De attesten voor de eerste steenovens in Jette en Ganshoren dateren reeds van het midden van de 16de eeuw; er zou pas een einde komen aan de ontginning in het begin van de 20ste eeuw. Eind 19de eeuw vestigden zich in Jette enkele fabrieken die hoofdzakelijk met het plattelandleven verband hielden (een koekjesbakkerij, brouwerij, stroopfabriek...), vooral in de onmiddellijke nabijheid van de spoorweg of de oude steenwegen. Ook de gashouder van de gasfabriek die op de grens van Essegem stond, bepaalde lange tijd het uitzicht van de gemeente. Het industriële erfgoed heeft ondertussen een nieuwe bestemming gekregen in de vorm van woningen, kantoren of magazijnen.

❖ DE SPIEGEL

Het Koningin Astridplein is beter bekend als de Spiegel. De naam is afkomstig van een herberg die *Spiegelhuys* heette. Het gebouw, dat reeds in geschreven bronnen uit de 15de eeuw opduikt, bevond zich op de hoek van de Jetse Steenweg en de Leopold I-straat en fungeerde een tijdlang als gemeentehuis. Reeds voor de aanleg van het plein begin 20ste eeuw vormde de Spiegel het kruispunt van de hoofdwegen van Jette en omgeving: de oude weg tussen Brussel en Wemmel (Léon Théodorstraat) en de Wemmelse Steenweg kruisen er de oude weg van Ganshoren naar Laken (Leopold I-straat). De westkant van het plein wordt gedomineerd door het silhouet van de Sint-Magdalenerkerk (arch. Georges Dhaeyer, 1903), die aan het Redemptoristenklooster paalt.

❖ EEN DORPSKERN IN NEO-VLAAMSE RENAISSANCESTIJL

Eind 19de eeuw onderging de oude dorpskern ingrijpende wijzigingen. Naar het voorbeeld van de naburige gemeenten, waar openbare gebouwen werden opgetrokken die elkaar probeerden te overtreffen qua schoonheid en moderniteit, bedachten de Jetse burgervaders voor het nieuwe gemeentecentrum een plein met een station en een gemeentehuis, als symbool van autonomie en vooruitgang. De sloop van de oude kerk maakte ruimte vrij voor de aanleg van deze grootschalige ontmoetingsplek.

Het was geen toeval dat de bouwheren van de nieuwe gebouwen opteerden voor de neo-Vlaamse renaissancestijl (1860 - 1914). Deze stijl moest de nationale identiteit bevestigen en zocht haar inspiratie in de architectuur van de Gouden Eeuw van de Zuidelijke Nederlanden, een periode van grote welvaart

waarin de gemeenten een tot dan toe ongeziene macht genoten. De Vlaamse neo-renaissance wordt gekenmerkt door een polychromie van lokale materialen zoals baksteen, witsteen en hardsteen, vaak versierd met ijzerwerk. Ook pittoreske torentjes, erkers en puntgevels zijn overvloedig aanwezig.



Het nieuwe station werd ontworpen door Franz Seulen, hoofdarchitect bij de Staats-spoorwegen, die eveneens het station van Schaarbeek ontwierp. Het gebouw werd in 1892 ingehuldigd. In 1899 vertrouwde de gemeente de bouw van het nieuwe gemeentehuis toe aan Jules Jacques Van Ysendyck, de ontwerper van de gemeentehuizen van Anderlecht (1879) en Schaarbeek (1887). Ondanks zijn bescheiden afmetingen, getuigt het gebouw van een perfecte beheersing van de stilistische taal van de neo-Vlaamse renaissance. De gebouwen langs het plein, vooral aan de kant van het station, dateren uit de eerste twee decennia van de 20ste eeuw en zijn gebouwd in dezelfde stijl. Toch bleef de droom van een plein met uitsluitend huizen in neo-Vlaamse renaissancestijl onvervuld, want naast de 'nieuwe' gebouwen

bleven nog oudere huizen in neoclassicistische stijl overeind.



DE HEYMBOSCH EN EXPO 58

Expo 58. In de wijk, die tijdens de jaren 1960 verkaveld werd, vind je nu opvallend homogene rijen van bel-etagewoningen, villa's en appartementsgebouwen die typisch zijn voor het ludieke modernisme, ook wel Robbedoesstijl genoemd. Deze kleurrijke en uitgesproken optimistische stijl was kenmerkend voor de jaren 1950 en 1960. Je herkent hem gemakkelijk aan het spel van volumes en dynamische lijnen, een voorkeur voor de zigzaglijn en het gebruik van felle kleuraccenten in gevels met veel hout, steen en beton.



ESSEGEM

Essegem is een heel oud gehucht gelegen langs een weg tussen Jette en Laken (de huidige Jules Lahayestraat). Oorspronkelijk stonden er hofsteden, later arbeiderswoningen. Gezien hun belabberde staat, vooral in de impasses *Saint-Roch* en *Saint-Blaise*, werd in 1913 het bevel gegeven om ze te onteigenen. Geleidelijk moest de oude bebouwing plaats maken voor een nieuwe wijk, die tijdens het interbellum werd verkaveld. De bekendste buurtbewoner is en blijft zonder twijfel René Magritte.

DE ALBERTWIJK EN DE ART-DECO

De Albertwijk ontstond op de plaats van een nog veel ouder gehucht waarvan we de naam enkel nog in een kleine straat terugvinden: de Topweg. Net als in Essegem werden hier vanaf 1913 alle krotwoningen gesloopt. De wijk werd tijdens het interbellum verkaveld. De oude wegeninfrastructuur werd vervangen door een nieuw stratennet dat, met de Charles Woestelaan als ruggengraat, in stervorm vertrok vanuit het Philippe Werrieplein. De art-decostijl, die een immens succes kende tijdens de jaren 1920 en 1930, is hier bijzonder goed vertegenwoordigd. De hand van meester-glazenier Fernand Crickx, die zijn werkplaats had op nr. 96 van de Ferdinand Lenoirstraat, is overal merkbaar...



MAGRITTE, DE ZIEL VAN HET SURREALISME IN ESSEGEM



© René Magritte museum

Na hun terugkeer uit Parijs in 1930 vestigden René en Georgette Magritte zich in Jette. Ze betrokken de benedenverdieping van een klein opbrengst-huis, op nr. 135 van de Essegemstraat. Ze waren van plan er enkel een paar maanden te blijven, maar uiteindelijk bleven ze er 24 jaar, tot Magritte zich dankzij zijn faam in een chiquere wijk in Schaarbeek kon vestigen. De jaren die hij in Jette doorbracht, behoorden tot zijn productiefste: Magritte verwezenlijkte er bijna de helft van zijn hele oeuvre. Terwijl hij voor zijn ezel in de eetkamer zat, bedacht hij werken waarin hij gewone voorwerpen uit

zijn onmiddellijke omgeving op verrassende manieren combineerde. Zo ontstond zijn roemruchte 'magrittiaans vocabularium'.

De talrijke werken vonden echter geen kopers. Met de hulp van zijn broer Paul, startte Magritte dan maar een reclamebureau (Studio Dongo), waarvoor hij achteraan in de tuin een werkplaats liet bouwen. Het huis aan de Essegemstraat werd al gauw het rendez-vousadres van de Brusselse surrealisten: Paul Nougé, Camille Goemans, E.L.T. Mesens, Louis en Irène Scutenaire kwamen er elke zaterdag samen. Ze debatteerden er over politiek en filosofie en bedachten titels voor Magritte's nieuwe werken.

Het museum, dat sinds 1999 in het huis van de schilder en zijn muze is gevestigd, toont

een zo getrouw mogelijke reconstructie van zijn dagelijkse leefwereld. Je ontdekt er de dagdagelijkse voorwerpen die in Magritte's schilderijen een gevoel van geheimzinnigheid en bevreemding oproepen, zoals de schoorsteen waaruit een locomotief verschijnt op *La durée poignardée*. En dan is er ook nog de fameuze spits hond Loulou, de onafscheidelijke vriend van René en Georgette!



© René Magritte museum



René Magritte Museum
Essegemstraat 135
Open van woensdag tot zondag, van 10u tot 18u
www.magrittemuseum.be

WANDELING 1

LIJNEN EN KLEUREN



LANGS DIT PARCOURS ONTDEK JE HET RIJKE ARCHITECTURALE ERFGOED IN HET ZUIDEN VAN DE GEMEENTE. DE ART DECO IS ER ALOMTEGENWOORDIG, MAAR WE VINDEN ER OOK EEN OUDE HERBERG EN EEN ADEMBENEMENDE GROT!

PARCOURS: ZIE OMSLAG

- V VERTREK: PHILIPPE WERRIEPLEIN (METRO LIJN 6 OF TRAM 51, HALTE BELGICA)
 - A AANKOMST: LEOPOLD I-STRAAT 317 (BUS 49 OF 88, HALTE RECHTSCHAPENHEID)
- DUUR: ONGEVEER 1U30

1 PHILIPPE WERRIEPLEIN 15, 16 EN 17, ARCH. EDMOND ROTSAERT, 1933

Tot het interbellum toonden de Brusselaars weinig belangstelling voor het appartementsgebouw als woontype. Dit zijn drie voorbeelden van de hand van eenzelfde architect, ontworpen voor hemzelf en voor een houthandelaar. De art-decolook is duidelijk aanwezig in de bakstenen gevels versierd met krachtige geometrische volumes, of in het decor in Euvillesteen van nr. 15 (oorspronkelijk was de benedenverdieping bekleed met blauwe tegels met grijze banden). Op nr. 17 heeft de apotheek nog zijn oorspronkelijke pui, versierd met gele en paarse glas-in-loodramen die in een gebroken lijn lopen. *Het motief van de gebroken lijn vormt een visuele band tussen de drie gebouwen. Zie je dit motief ook op de twee andere gebouwen?*

Behalve de glas-in-loodramen van de apotheek vinden we de gebroken lijn ook op de kroonlijst van nr. 16 en onder de erker van nr. 15.

2 FIRMIN LECHARLIERLAAN 175, ARCH. JOSEPH DIONGRE, 1927

Architect Joseph Diong्रे, onder meer bekend van het ontwerp voor het Nationaal Instituut voor Radio Omroep (NIR) aan het Flageyplein (1930), tekende de plannen voor dit huis. De ronde vormen van de *bow-windows* en de balkons verlenen de gevel een krachtige dynamiek. Banden gemiddelde rode en groene baksteen steken af tegen het antracietgrijze patroon van de gevel. Ze creëren een gevoel van beweging, net als de gebogen lijnen in het ijzerwerk van de balustrades, afgewisseld met bol- en cirkelmotieven. Het bouwjaar van dit verrassende huis prijkt trots op de borstwering van de eerste verdieping. *Diong्रे plaatste ook zijn signatuur op de gevel, maar waar?*

Het opschrift 'J. DIONGRE ARCHT' is gehouwen in de hardsteen van de onderbouw, links van de garagepoort.

3 CHARLES WOESTELAAN 327, ARCH. RAOUL BRUNSWYCK, 1959

De esthetiek van Expo 58 heeft overal sporen nagelaten in de wijken rond

de Heizel. Raoul Brunswyck tekende voor verschillende ontwerpen, zoals deze optiekzaak. Het gebouw valt op door zijn 'totem', bekroond door een bril, en door een reusachtig blauw-wit uithangbord. De metalen luifel met elektrische lampen rust op een V-vormige drager. In de gevel speelt de architect met een palet van rijke en diverse materialen in een camaieu van grijs: betonpanelen, platen in lichtgrijze steen, aluminium, gehard glas, glasstenen en Glasalplaten. *Deze architectuurstijl is genoemd naar een bekende stripfiguur. Welke?*

Robbedoes. De avonturen van Robbedoes spelen zich vaak af in modernistische gebouwen die typisch zijn voor de jaren 1960.

4 CHARLES WOESTELAAN 313, ARCH. VICTOR BROOS, 1936

De art deco heeft een zwak voor positieve en negatieve volumes. Erker, balkon en *bow-window* geven deze bakstenen gevel een krachtig en complex ritme. *Welke kamer zou zich achter de erker boven de voordeur kunnen bevinden?*

De bakkamer. Het bad neemt de volledige breedte van de erker in.

5 CHARLES WOESTELAAN 231-233, ARCH. J.-B. VAN DEN BROECK, 1933

Hier vind je twee huizen waarvan de gevels elkaars spiegelbeeld zijn. Opvallend is de gestapelde erker, bekroond door een balkon. Abstracte kunst veroverde hier de straat: ze nestelde zich in de bas-reliëfs van de borstweringen en de bovenzijden

van de muuropeningen in de bovenste bouwlaag. *Deze tweeling is niet volledig identiek. Heb je geen verschil opgemerkt?*

De glas-in-loodramen die de gevel van het rechtsse huis versieren, zijn in het andere helaas verdwenen.

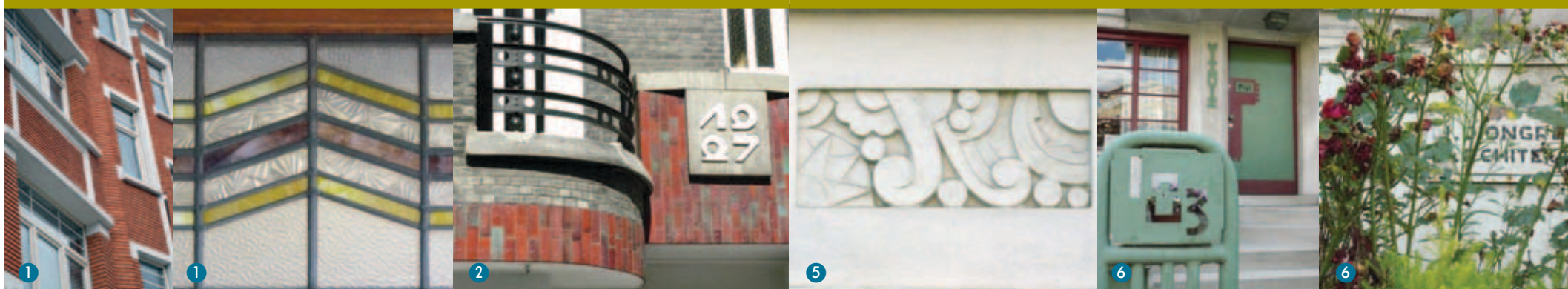
6 WITHUIS, CHARLES WOESTELAAN 183, ARCH. JOSEPH DIONGRE, 1927

Hier zien we opnieuw architect Diong्रे aan het werk. Hij ontwierp, in hetzelfde jaar als het gebouw aan de Lecharlierlaan, dit huis met verrassende vormen voor gemeentesecretaris en dichter Jef Mennekens (1877-1943). Het vermengt art deco met modernisme. Het dakterras en de vensterregisters zijn typisch modernistische elementen. Diong्रे ontwierp eveneens het meubilair van de eetkamer, het salon en de slaapkamer, het glas-in-lood, de verlichting en het keramiekwerk. Het geheel is sinds 1985 beschermd. *In het hekwerk dat het voortuintje afsluit zit een verwijzing naar de dichtkunst verborgen. Zie je ze?*

In een van de deurposten is een inktpot met een ingedoopte veer uitgewerkt.

7 ONZE-LIEVE-VROUW-VAN-LOURDESKERK, ARCH. C. VERAART, 1948-1949

Deze neoromaanse kerk werd eind jaren 1940 gebouwd om de steeds talrijker wordende kerkgangers uit de parochie van de nieuwe Albertwijk en Essegemwijk op te vangen. Voordien was in 1913 een veel kleinere noodkerk gebouwd op de





7



8



9



12



13



13

grens tussen Laken en Jette. Die zullen we aan het einde van het parcours ontmoeten. De romaanse architectuur uit de 11de en 12de eeuw, die de triomf van het christendom moest evoceren, kenmerkt talloze kerken die tussen 1850 en 1950 werden gebouwd. Dit gebouw, met het rustige ritme van zijn rondbogen en zijn massieve en gebalde verhoudingen, is een laat voorbeeld van deze stijl.

De neoromaanse stijl was zo succesrijk dat er tot in Californië voorbeelden van te vinden zijn.

8 ONZE-LIEVE-VROUW-VAN-LOURDES LAAN 2, ARCH. G. HENDRICKX, 1935

Welkom aan boord van de pakketbootstijl, een subtiele mix van art deco en modernisme, doorspekt met verwijzingen naar de trans-Atlantische schepen die Europa (én Jette) toen aan het dromen brachten. Balkons, dakterrassen, pilasters als scheepsmasten en aerodynamische profielen kenmerken de lijnen van dit grote appartementsgebouw in gele baksteen. Op de benedenverdieping bevonden zich oorspronkelijk een café en een winkel. *Dit huis werd gebouwd in hetzelfde jaar als de Wereldtentoonstelling van 1935 op de Heizelvlakte. Het verwijst naar de monumentaliteit en de lijnvoering van het beroemdste gebouw van de Wereldtentoonstelling. Over welk gebouw hebben we het?*

Palais 5, dat op iedereen een onvergetelijke indruk maakte!

9 BARON DE LAVELEYESTRAAT 37, CA. 1960

We ontmoeten nogmaals de Robbedoesstijl – ook wel het ludieke modernisme genoemd – in dit appartementsgebouw uit de jaren 1960. Kijk maar eens goed naar de klink van de voordeur, waarin je de aerodynamische lijn van een boemerang herkent.

De materialen zijn dezelfde als die van de optiekzaak. Herken je ze?

Panelen van gewassen beton, hemselslouw Glasal, aluminium, een patchwerk van grijze, witte en okerkleurige stenen.

10 BARON DE LAVELEYESTRAAT 29, ARCH. LECLERCQ, 1932

Dit is een art deco schoolvoorbeeld! Dit fraaie gebouw draagt overduidelijk de stempel van deze stijl, met zijn voorliefde voor abstracte lijnen en kleurvlakken. Kijk maar naar de glas-in-loodramen die de muuropeningen versieren, naar het ijzerwerk van de balustrade op de tweede verdieping, of naar de hardstenen omlijsting van het venster op de eerste verdieping en de toegangstravee.

Een huis vlakbij heeft dezelfde stijlkenmerken. Om welk huis gaat het?

Nr. 25.

11 AUGUSTIJNENNONENSTRAAT

In deze straat, die tijdens het interbellum werd aangelegd, wemelt het van art-decohuizen. *Let vooral op de glas-in-loodramen, die vaak met bloemmotieven zijn versierd. Afspraak op de middenpagina's voor ons spel!*

12 VOORMALIGE SCHOLEN NR. 4 EN NR. 5, ESSEGHEMSTRAAT 101, ARCH. CAMILLE DAMMAN (?), 1928-1938.

Als gevolg van de verkaveling van de Essegewijk tijdens het interbellum waren nieuwe openbare voorzieningen noodzakelijk geworden, waaronder deze twee scholen (een voor meisjes en een voor jongens). Al in 1921 werd een eerste klas geopend in het voormalige landhuis Dansette, dat zich toen op deze plek bevond. Het gebouw werd in 1938 gesloopt, na de opeenvolgende uitbreidingen van scholen nr.4 en nr.5.

De bakstenen toren herinnert met zijn indrukwekkende profiel aan de oude belforten. Oorspronkelijk vervulde hij ook dezelfde functie, want er prijkte een grote klok op. Die werd recent verwijderd, maar in het midden van de toren zijn de sporen ervan nog te zien.

13 ESSEGHEMSTRAAT 96, ARCH. F. ROGGE, 1961

Dit is onze laatste ontmoeting met het ludieke modernisme, waarvan je ondertussen ongetwijfeld de zuivere lijnen en het spel van contrasten tussen kleuren en materialen herkent. In de Baron de Laveleyestraat zagen we al een deurklink in de vorm van een boemerang. Hier gebruikt de ontwerper een andere vorm voor de deurklink, ditmaal van de garage: die van de klink van een autodeur. Meteen ook een verwijzing naar beweging en snelheid!

Neem op nr. 135 gerust een kijkje in de woning van Magritte. Je ontdekt er de alledaagse realiteit die hij in zijn werken op een subtiele maar krachtige manier op losse schroeven zette.

Voor meer informatie ☘: MAGRITTE, DE ZIEL VAN HET SURREALISME IN ESSEGEM

14 LEOPOLD I-STRAAT 300, ARCH. RENÉ AJOUX, 1932

Op de benedenverdieping van dit imposante appartementsgebouw in pakketbootstijl bevonden zich oorspronkelijk een melkerij en een café-restaurant. De gevel getuigt van een uitgesproken monumentaliteit. Het centrale trappenhuis wordt verlicht door twee lange verticale banden met ruiten aan weerszijden van de spil van deze symmetrische compositie: een 'mast' bekleed met felrode keramiektegels. De architect speelt met volumes, zoals op de uitspringende middentravee of op de breed uitkragende en mooi afgeronde kroonlijsten. Kortom, dit schreeuwt 'dynamiek!' *Begin 20ste eeuw vond je heel wat cafés en melkerijen langs de Leopold I-straat. Ze verwelkomden niet alleen de talloze pelgrims die de Maagd van Lourdes in deze straat kwamen vereren, maar ook stadsmensen die zich kwamen herbronnen in dit idyllische uithoekje van de stad, waar nog immense open ruimten te vinden waren. Aan het einde van deze wandeling wacht ons trouwens nog een oude herberg!*



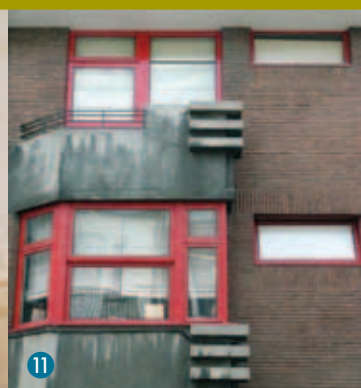
10



10



11



11



13



14



14



15

15

15 ONZE-LIEVE-VROUV-VAN LOURDES
GROT, LEOPOLD I-STRAAT 296,
ARCH. OCTAVE TONDELEIR, 1913

Voordat we de grot bezoeken, nemen we eerst een kijkje in de kapel toegewijd aan Onze-Lieve-Vrouw van Lourdes (1913). De glas-in-loodramen zijn ontworpen door meester-glazenier Crickx. De toestroom van pelgrims die Maria hier tijdens de Eerste Wereldoorlog kwamen aanroepen, was zo groot dat de kerk al snel te klein bleek. De plechtigheden werden dan maar gevierd op een aanpalend terrein, waar in 1915 een park werd aangelegd en de grot van Lourdes werd gereconstrueerd. Al gauw trok de grot duizenden gelovigen aan. Ook vandaag worden nog altijd talloze ex voto's – plaatjes, foto's, brieven, bloemen, kruisen, stukjes stof – opgehangen aan de wanden van steen en gewapend beton (want uiteraard valt hier nergens enig spoor van een natuurlijke grot te bekennen). In het park bevinden zich tevens een Kruisweg in neogotische stijl en een rozenkrans.

Loop langs de grot om de kruisweg te bereiken. Boven de kruisweg torent een reusachtige bronzen Christus. Het domein is toegankelijk tot 16u.

16 HERBERG PANNENHUIS,
LEOPOLD I-STRAAT 317,
17DE OF 18DE EEUW

Herberg Pannenhuis lag vroeger langs de oude weg tussen Ganshoren en Laken en zou tot de 17de of 18de eeuw teruggaan. Op oude foto's zien we dat er zich op dit kruispunt twee herbergen met de naam Pannenhuis bevonden: het 'oude' en het 'nieuwe' Pannenhuis. Dat laatste bestaat thans niet meer. De witgekalkte bakstenen gevel op een donkere sokkel en onder een dak van rode pannen sluit aan bij de typologie van de traditionele Brabantse hoeve. In het gebouw links van de herberg bevond zich vroeger een brouwerij. *Hoewel we niet zeker weten wanneer deze herberg werd gebouwd, staat er toch een jaartal op de gevel. Zie je het?*

Op de sluitsteen boven de toegangsdeur prijkt het jaartal 1636. Maar opgelet, misschien gaat het om een hegebruikte steen, zoals toen wel vaker het geval was. Met andere woorden, dit jaartal zou wel eens kunnen slaan op de inhuldiging van een ander gebouw!

WANDELING 2

PLATTELANDSALLURES...



DEZE WANDELING VERTREKT VAN HET STATION VAN JETTE EN DOORKRUIST EEN DEEL VAN HET DOMEIN DAT TOT DE 18DE EEUW AAN DE ABDIJ VAN DIELELEM TOEBEHOORDE. JE ONTDEKT ER HET GROTE CONTRAST TUSSEN DE DICHT VERSTEDELIJKE VAN HET ZUIDEN VAN DE GEMEENTE EN, ACHTER DE SPOORLIJN, DE UITGESTREKTE GROENE RUIMTEN.

PARCOURS: ZIE OMSLAG

V VERTREK: STATION VAN JETTE (TRAM 19, BUS 53 OF 88, HALTE JETTE STATION, WAAR ZICH OOK EEN VILLO!-STATION BEVINDT)

A AANKOMST: OUDE AFSPANNINGSPLEIN (BUS 13, 14, 15 ET 84, HALTE DIELELEM)

DUUR: ONGEVEER 2U30, PICKNICK EN PARASOL AANBEVOLEN

1 GEMEENTEHUIS, ARCH. JULES JACQUES VAN YSENDIJK, 1899

Het gemeentehuis van Jette werd gebouwd op de plaats van de 18de-eeuwse pastorie. Het gebouw is een ware ode aan de noordelijke renaissance, met zijn gedurfd asymmetrische compositie van puntgevels, torentjes, kruisvensters en dakkapellen. Op de linkerzijgevel bevinden zich een erker en een imposante veelhoekige toren die bekroond wordt door een bijzonder decoratief dak met een fraaie smeedijzeren makelaar.

Er bevindt zich ook een apotheek in neo-Vlaamse renaissancestijl op het plein. Zie je ze?

De apotheek op nr. 27 (arch. Hanssen, 1938) is een mooi voorbeeld van neo-Vlaamse renaissancestijl, gebouwd in een tijd toen modernisme en art deco de plak zwaaiden.

Voor meer informatie ☎: EEN DORPSKERN IN NEO-VLAAMSE RENAISSANCESTIJL

2 STATION VAN JETTE, KARDINAAL MERCIERPLEIN, ARCH. F. SEULEN, 1886-1892

Het huidige station vervangt een ouder station uit 1861, dat meer op een

Brabantse hoeve leek. Het toenemende verkeer op de lijn Brussel-Gent maakte een nieuw gebouw noodzakelijk. Het ontwerp ervan werd toevertrouwd aan de specialist van de spoorwegarchitectuur, Franz Seulen. Waar de gevel aan het plein kenmerkend is voor de neo-Vlaamse renaissancestijl, is de gevel die op de sporen uitsteekt uitgerust met een glazen markies gedragen door metalen spanten – een element dat typisch is voor de industriële architectuur van de late 19de eeuw. *Dit soort constructies treffen we ook aan in andere soorten gebouwen. Welke?*

Overdekte markten en pakhuizen.

Neem de trap die onder de sporen leidt en wandel onder de sporen door; zo beland je in de Dupréstraat.

3 DUPRÉSTRAAT 9, CA. 1900

Vlakbij het station en het voormalige pensionaat van het Heilig-Hart verwelkomde een 'familiepension' stadsvolk op zoek naar wat landelijke rust. Toch bevonden zich hier, zoals we dadelijk zullen zien, aan het einde van



16

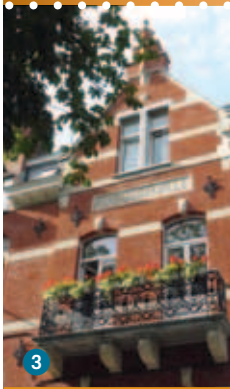
16



1



2



de straat ook fabrieken, zoals een aardewerkfabriek en een graanmalerij. De architect van dit huis zocht inspiratie in de architectuur van het Kardinaal Mercierplein, alweer in neo-Vlaamse renaissancestijl.

Aan welke elementen herken je deze stijl?

En bakstenen gevel met witstenen 'speklagen', een puntgevel, decoratieve smeedijzeren ankers... De boogvelde, die versierd zijn met een mozaïek van kastnjes, voegen een vleugje art nouveau toe aan het geheel.

4 DUPRÉSTRAAT 47-53, CA. 1900

Dit ensemble van vier huizen valt op door de polychromie van de gevels (rode baksteen en witsteen of misschien similliteen). Verder bemerk je een decor van smeedijzeren balustrades, friezen van keramiektegels en leeuwenkoppen op de hoofdstellen. **Wat is de functie van deze leeuwenkoppen?**

Ze verbergen de gaten die boven aan de gevel waren aangebracht om er steigers aan te bevestigen. Daarom worden ze 'sierdeksels' genoemd.

5 DUPRÉSTRAAT 85, CA. 1900

De lokroep van het platteland spreekt duidelijk uit deze elegante villa met gevels in lichtgekleurde baksteen versierd met motieven van rode baksteen. Alle oorspronkelijke elementen zijn opmerkelijk goed bewaard, zoals het schrijnwerk met roedeverdeling, de mooie kroonlijst en het ijzerwerk van de voordeur. **De driehoekige frontons met oculi verwijzen naar een bekende architectuurstijl. Welke?**

De Italiaanse renaissance, en meer in het bijzonder de villa's van Palladio.

6 DUPRÉSTRAAT 119-121, (VERBOUWING DOOR THOMAS & PIRON, 2002)

Het karakter van de Dupréstraat gaat, zonder overgang, over van residentieel naar industrieel. De voormalige graanmalerij *Nestor Cauchies* is verbouwd tot een appartementsgebouw. Oorspronkelijk bevonden zich een stal, refter, machinewerkplaats en kantoren in het gebouw aan de linkerzijde van de binnenplaats. De graanmagazijnen namen de drie bouwlagen van het hoofdgebouw in. **Waarvoor diende de vierkante toren op de plaats waar de twee vleugels van het gebouw elkaar ontmoeten?**

De toren bevatte het liuwerk om graanzakken te hijsen.

Ga aan het volgende kruispunt naar rechts en neem de Wemmelse Steenweg. Op de hoek bevindt zich een typisch oud café. Kijk ook eens in de richting van de spoorweg: zie je de oude muurreclame voor een Brusselse kledingwinkel?...

7 VOORMALIGE SMEDERIJ DE SMEDT, WEMMELSE STEENWEG 306, 1905

Achter deze bakstenen gevel met zijn hoge hardstenen winkelpui bevindt zich de smederij van een hoefsmid die nog tot 1960 actief was. Het houten gebouw waarin ze is ondergebracht, kan je vanop de straat zien als je enkele stappen terugzet naar het zebrapad. De smederij, die thans eigendom is van het Brussels Instituut voor Milieubeheer (BIM), bevatte tot voor kort de werktuigen van de hoefsmid, de siersmid en de wagenmaker.

Op het uithangbord prijkt nog altijd de naam van de opdrachtgever en van zijn specialiteiten. Wie heeft het geschilderd?

'B Kamman - pehntre - jette', Onderaan is er een palet geschilderd, met daarin

Keer terug tot aan de verkeerslichten. Ga rechts het Koning Boudewijnpark binnen en volg de Molenbeek.

8 KONING BOUDEWIJNPARK (FASE II)

In 1977 besliste de gemeente Jette de laatste overblijfselen van het Brabantse natuurlandschap van de Molenbeekvallei te beschermen en te herwaarderen door een groene zone van meer dan honderd hectare af te bakenen. Deze bevat het Laarbeekbos, de moerassen van Jette en Ganshoren, het Poelbos, het Dielegembos en het Heilig-Hartbos. Deze ambitieuze werken verliepen in drie fasen, die met drie aparte delen van het park overeenstemmen en tussen 1981 en 1989 werden ingehuldigd. Het project van fase II, dat oude venen en moestuinen bevat, kwam aanvankelijk zwaar onder vuur te liggen wegens zijn erg kunstmatige inrichting. Maar ondertussen heeft de site geleidelijk opnieuw een natuurlijker uitzicht gekregen, onder meer door de restauratie van de bermen van de Molenbeek en het aanplanten van typische waterkantbeplanting. Het project ging van start bij de herdenking van de 150ste verjaardag van de Belgische onafhankelijkheid, tijdens het bewind van koning Boudewijn. Daarom is het park ook naar hem genoemd. **Volg het pad rechts en steek de Tentoonstellingslaan over. Ga rechtdoor en volg de Kleine Sint-Annastraat.**

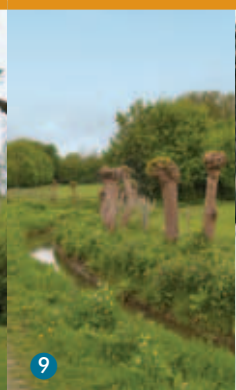
9 KONING BOUDEWIJNPARK (FASE III)

Fase III van het Koning Boudewijnpark werd ontworpen door het bureau *Paysage de Lille* en werd in 1989 ingehuldigd. De zone volgt de Kleine Sint-Annastraat, die langs de Molenbeek loopt. Deze beek wordt geleidelijk opnieuw opgelegd en afgeboord met knotwilgen, bomen die karakteristiek zijn voor een valleilandschap. Dit betoverende park vol bronnetjes en schilderachtige paadjes bestaat uit weiden, een boomgaard, akkers en bossen. Je vindt er ook moeraslanden bevolkt door kikkers, watersalamanders, rietgors en een rietveld van waterminnend vlotgras. De hagen van hazelaar, hulst, meidoorn, sleedoorn en haagbeuk langs de paden en de grasweiden herinneren de wandelaar dan weer aan een Normandisch wallenlandschap. **Waarom worden de wilgen langs de beek 'knotwilgen' genoemd?**

Omwillen van de manier waarop de kruin bij de jaarlijkse snoeibeurt wordt 'afgeknot'.

10 BOSSTRAAT 15 EN 17, 19DE EEUW

In het noordelijk deel van Jette, dat tot de jaren 1950 landbouwgebied was, vond je talrijke hoeven die thans bijna allemaal verdwenen zijn. In de Bosstraat bevonden zich, naast dit boswachtershuis, de drie boerderijen van Werrie, die eind jaren 1980 werden gesloopt. Meer noordelijk, op de plaats van het huidige universitaire ziekenhuis, stond de hoeve *De Drie Populieren*. Deze bescheiden en functionele gebouwen hadden slechts één bouwlaag onder dak en vielen op door hun tweekleurige gevels beschilderd met kalk en teer.





11



12



14



15



16

Weet je waarom deze twee materialen zo vaak worden gebruikt om gevels te beschermen?

Kalk houdt ongedierte buiten, terwijl teer waterafstotend voorkomt.

Volg, vóór de overweg, het pad rechts.

11 CHALET VAN LAARBEEK, ARCH. CASTERMANS, 1908

In de jaren 1910 werd bij de gemeente een verkavelingsaanvraag ingediend om in het Laarbeekbos een nieuwe villawijk te bouwen. De wijk zag nooit het daglicht – dit landhuis is het enige gebouw dat hier werd opgetrokken. Het werd gebouwd voor advocaat Eugène Van Den Elschen, toenmalig eigenaar van het Laarbeekbos. De architect liet zich hier inspireren door de traditionele Normandische architectuur. Normandië, een populaire vakantiebestemming in het begin van de 20ste eeuw, inspireerde tal van andere bouwwerken in toen nog landelijke gemeenten als Ukkel en Watermaal-Bosvoorde.

Welke elementen zijn afkomstig uit de traditionele Normandische architectuur?

Het dak met talrijke daksculpturen en het vakwerk op de gevels

12 HET LAARBEEKBOS

Achter de chalet van Laarbeek en tot aan de Ring strekt zich een bos van bijna 35 hectare uit. Beuken overheersen er, maar er groeien ook eiken, elzen en populieren, aangeplant op de oude ledesteengroeven die door de abdij van Dielegem werden ontgonnen en die hun sporen duidelijk hebben nagelaten in het sterk onregelmatige bodemreliëf. Deze witsteen werd naar talrijke bouwplaatsen geëxporteerd; hij werd zelfs gebruikt in

de Brusselse stadswallen en het keizerlijk paleis op de Coudenberg. In de lente verspreidt het daslook zijn typische geur door heel het Laarbeekbos!

13 GALLO-ROMEINSE VILLA – BOSSTRAAT

In de Bosstraat bevinden zich de resten van een Gallo-Romeinse villa, die recent werden gevisualiseerd d.m.v. stenen muurtjes en binnenkort zullen voorzien worden van verklarende panelen. Deze landbouwnederzetting lag halverwege een naar het zuidoosten georiënteerde helling en werd in het midden van de 3de eeuw door brand vernield. Op de heuvelrug bevond zich de Romeinse steenweg/Schapenweg die in het begin van onze jaartelling fungeerde als een *diverticulum*, een secundaire baan. De archeologische vondsten van de villa zijn te zien in het Gemeentelijk Museum van het Graafschap Jette in de abdij van Dielegem.

14 HET POELBOS

Net als het Laarbeekbos behoort het Poelbos tot het Koning Boudewijnpark. Ook dit bos was oorspronkelijk een steengroeve die werd ontgonnen door de kanunniken van Dielegem. Toen de abdij werd opgeheven, werden deze gronden, die niet voor landbouw geschikt waren, herbebost met beuk en eik. Advocaat en burgemeester van Jette Edmond Tircher liet er in 1889 een kasteel in eclectische stijl bouwen, dat in 1973 werd gesloopt. Omwille van zijn uitzonderlijk rijke fauna (er werden maar liefst 49 vogelsoorten opgetekend!) en flora, werd het Poelbos als natuurreservaat beschermd.

Volg aan de uitgang van het Poelbos de asfaltweg rechts. Stap door de voetgangerspoort en volg rechts de Laarbeeklaan tot aan het Oude Afspanningsplein. Ga nu naar links en volg opnieuw de Tentoonstellingslaan.

15 TENTOONSTELLINGSLAAN 323, CA. 1920-1930

Deze brede laan was het resultaat van de transformatie van de oude Dielegemse Steenweg, die midden jaren 1950 door de Belgische staat werd opgeëist om het autoverkeer tussen het centrum van de hoofdstad en de toekomstige Expo 58 te vergemakkelijken. Dit gebouw werd wellicht tijdens het interbellum opgetrokken. Met zijn geometrische vormen, materialen en verwijzingen naar de scheepvaart (zoals de centrale ‘mast’ als middelpunt van een symmetrische ordening), sluit het gebouw duidelijk aan bij de pakketbootstijl, een vermening van art deco en modernisme. We zullen nog andere voorbeelden van de pakketbootstijl ontmoeten op de wandeling ‘Lijnen en kleuren’.

16 ABTSWONING VAN DE ABDIJ VAN DIELEGEM, TIEBACKXSTRAAT 14 EN GUILLAUME BELIËNSTRAAT,

ARCH. LAURENT-BENOÏT DEWEZ, 1775
Dit is alles wat overblijft van het reusachtige complex van de Dielegemabdij! Het gaat om de abtswoning, die door Laurent-Benoît Dewez (1731-1812) werd ontworpen. Dewez genoot zijn opleiding in Italië en introduceerde het classicisme in de Oostenrijkse Nederlanden. Deze stijl streefde naar een ideale ordening en symmetrie. Het classicisme kende

een uitzonderlijk lange levensduur (tot in 1914). Stap gerust rondom het gebouw om zijn twee gevels te bewonderen.

Voor meer informatie ☎: **DILIGAM TE DOMINE (HEER U HEB IK LIEF)**
Welke steensoort werd voor de bouw van de abdij gebruikt?

Wat dacht je?... De ledesteen die de kanunniken van Dielegem uit de ondergrond in de omgeving haalden!

17 GUILLAUME BELIËNSTRAAT 10, ARCH. STRAATMAN, CA. 1960-1970

Best een verrassend gebouw, deze villa in bruine baksteen waartegen oorspronkelijk nog een ander huis moest worden aangebouwd. Het sobere hoofdvolume wordt versierd met een *bow-window* op de bel-etage, terwijl de toegangstravee een grote puntgevel vormt die door een luifel wordt doorbroken. De enige decoratie bestaat uit een bas-reliëf dat een koppel ganzen in volle vlucht voorstelt, bovenaan op de gevel, evenals glas-in-loodramen op de toegangstravee. De architect bracht zijn signatuur ergens op de gevel aan. Zie je ze?

Zijn naam staat op een tegel in zwarte keramiek ingewerkt in het metselwerk van de straatgevel, rechts van het pad dat naar de deur leidt.

18 HET OUDE AFSpanningsPLEIN

Dit toponiem verwijst naar de tol die de abdij van Dielegem in de 18de eeuw invoerde voor het onderhoud van de bestrate weg, waarvoor de abdij zelf instond. Het tolhuis werd in 1957 afgebroken, toen de Dielegemse Steenweg werd verbreed met het oog op Expo 58. Op nr. 3 zie je het café *Au bon coin*, zoals je kan lezen in het glas-in-loodraam boven de ingang.



13



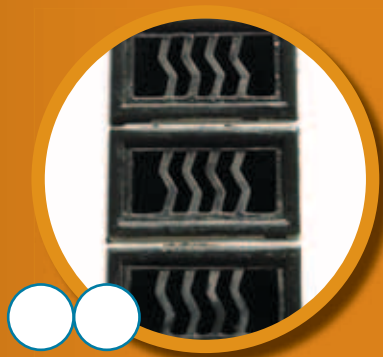
14



17



18



PORTE À PORTE

La rue des Augustines, où s'épanouit l'Art Déco, est parée de portes plus belles les unes que les autres. Regardez attentivement ces photos, qui en montrent les plus beaux détails, et partez à leur recherche au fil de la rue !

1. RETROUVEZ LE DÉTAIL...

Le petit cercle à côté de la photo vous permettra d'inscrire le numéro de la maison auquel le détail se rapporte.

2. ...PUIS LE TERME JUSTE !

Pour corser le tout, vous devrez également retrouver le nom exact de l'élément de petit patrimoine illustré dans la liste ci-dessous et indiquer la lettre qui le désigne dans le second cercle. À vous de jouer !

- A. Millésime
- B. Boîte aux lettres
- C. Ferronnerie
- D. Petit-bois
- E. Piédroit
- F. Jour d'imposte
- G. Porche
- H. Arc en plein cintre
- I. Seuil
- J. Poignée de porte
- K. Vitrail



VAN DEUR TOT DEUR

In de Augustijnennonnenstraat, waar de art deco floreert, bevinden zich tal van deuren die met elkaar wedijveren in schoonheid. Kijk goed naar deze foto's van de mooiste details en probeer ze te vinden in de straat!

1. ZOEK HET DETAIL...

In het bolletje naast de foto noteer je het nummer van het huis waarvan dit een detail is.

2. ...EN DE JUISTE TERM!

Om het nog wat moeilijker te maken, moet je ook de juiste naam vinden van het element dat hieronder wordt afgebeeld. De letter die ernaar verwijst, noteer je in het tweede bolletje. Aan de slag!

- A. Jaartal
- B. Brievenbus
- C. IJzerwerk
- D. Kleinhoutjes
- E. Deurpost
- F. Bovenlicht
- G. Portiek
- H. Rondboog
- I. Dorpel
- J. Deurklink
- K. Glas-in-loodraam

