

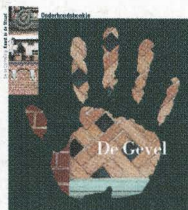


De verzameling **Kunst in de straat**  
**Werken**

Sgraffiti in Brussel  
Hout en metaal op Brusselse gevels

**uitgegeven door**

De Koning Boudewijnstichting  
*met de steun van de Nationale Loterij*



**Onderhouds-  
boekjes**

Gevel  
Sgraffiti  
Hout  
Metaal

**te verschijnen**

Glas  
Parement  
Pleister  
Decors

**uitgegeven door**

De Koning Boudewijnstichting  
*met de steun van de Nationale Loterij*

De dienst Monumenten en Landschappen  
van het Brussels Hoofdstedelijk Gewest

Bij elk onderhoudsboekje is een gratis informatieboekje beschikbaar bij de dienst Monumenten en Landschappen van het Brussels Hoofdstedelijk Gewest.

**Tel. Groen nummer : 0800/13680**

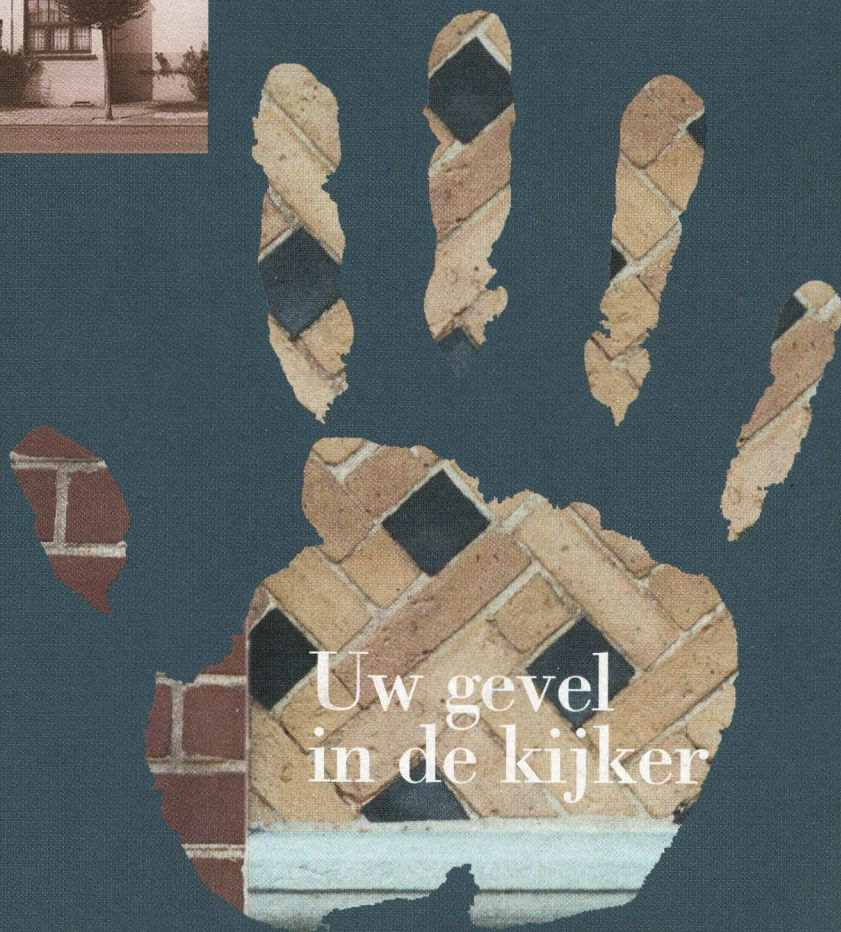
Wettelijk depot: D/1999/6860/06



De verzameling **Kunst in de straat**



Informatieboekje



Uw gevel  
in de kijker





Menapiërsstraat 24 tot 34, Etterbeek  
Ontwerp van 1909 (A. G. Ett./Stb./O. W. 2369)

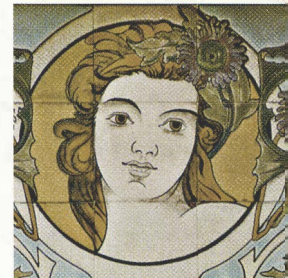
*In de stedelijke omgeving zijn gevels het zichtbare en dus essentiële element dat het gezicht van de stad bepaalt. Ze brengen verschillende materialen bij elkaar en laten zich graag van hun beste kant zien, zonder dat de wandelaars zich daar steeds van bewust zijn. Nochtans heeft elk van deze gevels een eigen verhaal te vertellen : achter elk balkon, elk detail, gaat de opvatting van een architect, maar ook die van een tijdperiode schuil. Elke gevel neemt deel aan het architecturale ritme van onze straten en wijken : ik nodig u dan ook uit op ontdekkingstocht te gaan naar deze verborgen schatten, die beschermd moeten worden tegen de tand des tijds maar ook tegen vergetelheid...*

### **Charles Picqué**

*Minister-Voorzitter van  
het Brussels Hoofdstedelijk Gewest*

## De gevels verfraaien onze stad

De Brusselse gevels hebben hun rijkdom niet zozeer te danken aan de kwaliteit van het materiaal waarin ze werden uitgevoerd - meestal baksteen op een eenvoudige arduinen plint - als wel aan de diversiteit van hun functionele en decoratieve elementen. Door de slechte weersomstandigheden en vervuiling waaraan ze zijn blootgesteld, hebben deze elementen bijzonder veel te lijden en worden ze nog al te vaak beschouwd als ondergeschikt aan de structuur. Hun vervanging door moderne en gestandaardiseerde elementen leidt ongemerkt tot een banaliseringsproces van de woningen. Het behoud van de gevelelementen op Brusselse huizen aanmoedigen en verdedigen, is dan ook noodzakelijk voor de instandhouding van hun persoonlijkheid en hun waarde als getuige van een periode waarin stadsverfraaiing en deelname aan het gezamenlijk straatkunstwerk een collectief streven was.



Linnanderstraat 4, Anderlecht



Als zichtbaar omhulsel van een gebouw zijn de gevels onderworpen aan allerlei technische en praktische vereisten. Het is op deze muren dat « De kunst van het Bouwen » tot uitdrukking komt. Naar gelang van de materialen, kleuren, vormen en concepten, getuigen de gevels van de smaak, ambities en sociale status van de bewoners van eertijds.

Een gevel heeft heel wat functies te vervullen : de binnenruimtes afsluiten, het dak ondersteunen, het gebouw toegankelijk maken maar het tegelijkertijd beschermen tegen inbraak en het intieme leven van de inwoners veiligstellen. Bovendien moet de gevel licht binnenlaten en de structuren tegen

slechte weersomstandigheden beschermen. Al deze vereisten geven in de loop der tijden ontstaan aan een plejade van elementen die zich op de gevels nestelen en ze een eigen karakter verlenen. Deuren, vensters, kozijnen, balkons,

## De functies van uw gevel

kroonlijsten, dakvensters... vormen samen een compositie die deel uitmaakt van ons architecturaal erfgoed. Nu eens sober en strikt utilitair, dan weer beladen met ornamenten en betekenissen, maakt de gevel gebruik van hout, steen, baksteen, ijzer, gietijzer, glas maar ook van ceramieken tegels, mozaïeken, sgraffiti en bepleisteringen. Of hij nu alleen of onderdeel van een geheel is, van banale of van uitzonderlijke waarde, van een anoniem of van een bekend architect, elke gevel neemt deel aan het stedelijk landschap en beïnvloedt de manier waarop een voorbijganger een straat, wijk of stad waarneemt.



Maria-Louizasquare  
Brussel

De geschiedenis van de gevels en hun ornamentatie gaat hand in hand met die van de stedenbouw en de stijlen.

Ze is ook nauw verbonden met de ontwikkeling van de techniek en de bouwprocédés, terwijl het gebruik van materialen sterk beïnvloed is door de geografische inplanting en de natuurlijke bronnen van een streek.

In Brussel zullen vanaf de 14de eeuw

## De Brusselse gevels doorheen de eeuwen

ook edicten en ordonnanties - om redenen van brandveiligheid - en later bouwreglementen een onmiskenbare rol spelen bij de stedelijke aanleg. Criteria als veiligheid en hygiëne maar ook esthetische vereisten die, bijvoorbeeld, de diepte en het materiaal van uitspringende delen zoals balkons regelen, zullen vanaf nu de inrichting van de stad meebepalen.



Koningsstraat, Schaerbeek



## De triomf van de gotiek

*(Van links naar rechts)*

Kolenmarkt 77 (17de eeuw)

Grote Markt 35

Op enkele stenen huizen na, telt de middeleeuwse stad hoofdzakelijk houten diephuizen met vakwerk, waarvan de gemeenschappelijke muren soms in steen zijn opgetrokken om vuurverbreiding te voorkomen.

De straatgevels van dergelijke woningen hebben een houten overkragende puntgevel. Daarnaast staan er bescheiden lemen huisjes. In het midden van de 16de eeuw zijn constructies in baksteen en steen voor de architectonische elementen (plint, hoekkettingen, kroonlijsten, horizontale en verticale vensterstijlen) gebruikelijk terwijl de toepassing van hout streng gereguleerd en vervolgens verboden wordt, na de verwoestende branden van het bombardement in 1695. Tot in de 18de eeuw is het Brusselse straatbeeld bepaald door « gotische » gevels, versierd met renaissance- of barokornamenten maar volgens de typologie en inplanting van de traditionele woning. De geveltoppen van punt- of trapegevels krijgen bijzondere aandacht en worden gedecoreerd met sierankers, cartouches, voluten en frontons terwijl de benedenregisters van de gevel naar gelang van de invloed, voorzien zijn van pilasters, kapitelen en balustraden. De gebouwen rond de Grote Markt zijn hiervan schitterende getuigen.



In de 18de eeuw begint het stadsbeeld te veranderen. Breedhuizen voeren vanaf nu de boventoon. Ze halen hun inspiratie bij het Franse classicisme, zoals blijkt uit de zadel- of mansardedaken en het respect voor de klassieke orden. De hele 19de eeuw door zullen volledige wijken deze vormgeving overnemen. Bepleisterde gevels zijn alomtegenwoordig en de stad verliest haar middeleeuws karakter door de aanleg van ringlanen op de plaats van de tweede ommuring. In deze context is het begrip geheel van fundamenteel belang. De architectuur speelt een subtiel spel met het licht door middel van het lijstwerk. De gevels worden zorgvuldig opgebouwd en onderscheiden zich door het gebruik van bossages, pilasters, paneeldeuren, luiken en friezen met panelen en steigergaten aan het entablement, onder de houten kroonlijst op klossen en modillons. De ramen zijn rechthoekig of rondbogig in een geriemde omlijsting, de kozijnen zijn tweeledig en hebben een ijzeren roedeverdeling. De motieven op borstweringen en vensterleuningen inspireren zich op de Oudheid.

## Het hoogtepunt van het classicisme

*(Van links naar rechts)*

Sint-Katelijneplein 11 (1759)

Maria-Theresiastraat 87-89

Sint-Joost-ten-Node (1866)

Dwarsstraat 34

Sint-Joost-ten-Node





## De rijkdom van het eclectisme

In de tweede helft van de 19de eeuw geven nieuw geïnterpreteerde vormen uit de Middeleeuwen, Italiaanse of Vlaamse Renaissance ontstaan aan een architectuur die rijk aan reminiscenties is : het eclectisme.

Gevels krijgen uitspringende elementen zoals erkers, uitkragingen en torentjes. Vensters en dakvensters hebben uiteenlopende vormen terwijl glasramen en ijzer- en houtwerk herontdekt worden. De stadsarchitectuur wordt een persoonlijke architectuur, elke eigenaar wil een eigen stempel drukken op zijn woning en deelnemen aan het complexe kunstwerk van zijn straat. Terwijl het eclectisme de scepter zwaait, worden elders oude volkswijken opgeofferd om hygiënische redenen. Deze saneringscampagnes eindigen met de overwelving van de Zenne en de aanleg van de centrale lanen naar Parijs' model, bebouwd met huurwoningen.

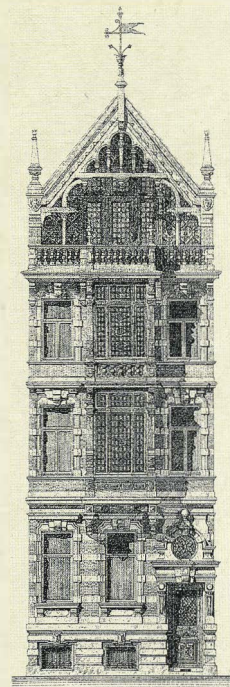
Die blijven echter uitzonderlijk. Doorgaans past de Brusselse architectuur het type eengezinswoning toe, met bakstenen gevel op arduinen plint, twee of drie traveeën en drie bouwlagen, een keuken ter hoogte van het souterrain, een verhoogde begane grond en telkens drie achtereenvolgende ruimten.

(Van links naar rechts)

Kruitmolenstraat 2-18 (1898)

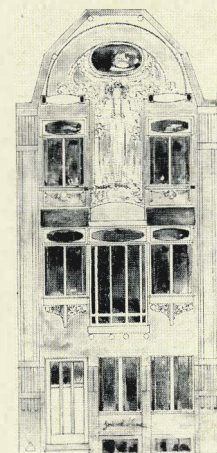
A. Maxlaan 34-38 (1875)

Stathouder Braffortstraat 47-49-51  
Sint-Lambrechts-Woluwe



Een  
“eclectische”  
gevel

Stalingradlaan 62  
Architect P.V. Jamaer  
(L'Emulation, 1879, pl. 36)



Een  
“art-nouveau”  
gevel

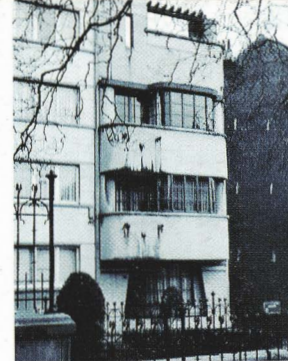
Jachtlaan 141, Etterbeek  
Architect P. Cauchie  
Ontwerp van 1910  
(A.G. Ett./Stb./O.W. 1700)



Een  
“beaux-arts”  
gevel

Terurenlaan 29, Etterbeek  
Architecten  
F. O'Durs en Ch. Neiryneck  
Ontwerp van 1908  
(A.G. Ett./Stb./O.W. 1066)

Rond de eeuwwisseling zijn de gevels bijzonder overvloedig geornamenteerd en rijk aan reminiscenties. Vandaag dienen ze als getuige van een periode waarin stadsverfraaiing en deelname aan het gezamenlijk straatkunstwerk een collectief streven was.



## Art nouveau en traditie

Op het einde van de 19de eeuw verschijnt de art nouveau. Deze beweging verwerkt vormen uit het verleden, verrijkt zich met oriëntalistische stromingen en creëert zo een nieuwe vormentaal. De toegepaste kunsten daarbij nauw samen met de architectuur. Art-nouveauposities zijn dan ook een samenspel van gietijzeren structuren, glasramen, geëmailleerde baksteen en sgraffiti die onophoudelijk met niveauverschillen en verspringingen spelen. Talrijke « traditionele » huizen krijgen een detailafwerking in art nouveau. Tegelijkertijd doet de beaux-arts-stijl zijn intrede.

Deze klassiekere stroming inspireert zich op de Lodewijk XVI-stijl, haar vormen zijn elegant en gediversifieerd en ze maakt veelvuldig gebruik van gebogen lijnen en glaspartijen. De beaux-arts-stijl is voornamelijk aanwezig in de gemeenten van de tweede kroon, langs de nieuwe ringboulevards. De gevels in steen of simili zijn overvloedig versierd met cartouches, bossages en gedecoreerde panelen en ze bezitten Engelse schuiframen en beglaasde deuren met ijzerwerk.

Na de Eerste Wereldoorlog staat de architectuur van ons land sterk onder de invloed van Engelse en Hollandse modellen. Parallel met de avant-garde, die

het concept van de tuinwijk ontwikkelt, verschijnt de cottagestijl, in de vorm van pittoreske stadswoningen of villa's aan de kust. De stijl knoopt terug aan bij het gebruik van hout, onder meer voor balkons en buitenmuren.

Het modernisme en de art deco drukken hun stempel op het landschap door de gevel te vereenvoudigen en meer aandacht aan het interieur te besteden. Soms wordt de buitenwand opgevat als een abstract lineair schilderij. Overvloedige gebogen lijnen, gladde deuren, metalen kozijnen - beschilderd in felle kleuren in contrast met de lichte pleisterlaag - beton, metalen leuning in de vorm van gasbuizen en pergola's op platte daken met roofing : zo kan de «pakketbootstijl» van de jaren dertig worden omschreven. Vooral in de gemeenten aan de buitenrand is dit soort architectuur heel typisch. Intussen beginnen de appartementsgebouwen zich overal te vermenigvuldigen. Stilaan begint het beeld van het «traditionele» huis te wijzigen. De begane grond wordt ingenomen door een garage en de keuken verhuist een verdieping hoger, wat blijkt geeft van een «moderner» concept van de woning. Naarmate de bouwtechnieken moderniseren en verbeteren in de jaren 1950, verdwijnen decorelementen en vereenvoudigt de vormentaal onder druk van soberheid en rationaliteit, wat de gevels en woningen vaak banaliseert.

## Naar de moderniteit

*(Van links naar rechts)*

Broustinlaan 110, Ganshoren (1910)

Sint-Michielslaan 109-111  
Etterbeek (1909)

E. Parmentierlaan 120-122  
Sint-Pieters-Woluwe

*(Van links naar rechts)*

Aduatikersstraat 65  
Etterbeek (1925)

Jubelberg 4, Etterbeek (1935)

Van Muyldersstraat 22  
Sint-Lambrechts-Woluwe



Heel wat gevelelementen zijn meer dan honderd jaar oud en hebben de tand des tijds weten te doorstaan. Veranderingen of verwijderingen hebben echter aanzienlijke gevolgen. Het vervangen van kozijnen of een kroonlijst of het verbouwen van het souterrain tot garage betekent niet alleen een verarming van de architectuur van een huis maar tevens van het stedelijk weefsel waarin het opgenomen is. Het gebruik van fantasiepleisterlagen, het aanbrengen van een bakstenen parement of de reiniging van een gevel kan de homogeniteit van een huizenreeks volledig ondermijnen of doen vervagen. De renovatie of herstelling van sommige elementen, zoals het houtwerk van eclectische en art-nouveauege-

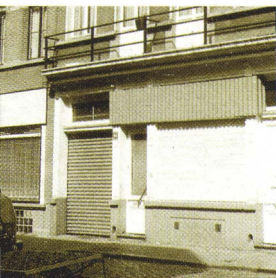
## Behoud de identiteit van uw gevel

vels, is nochtans een echt probleem aangezien hun ontwerp niet meer beantwoordt aan de schema's van de moderne fabrikanten en vaklui vaak de techniek niet meer beheersen om ze te herstellen of identiek na te maken. Bovendien zien veel welmenende eigenaars hiervan af vanwege de hoge

kostprijs en leggen ze zich uiteindelijk neer bij een moderne oplossing.

De elementen in kwestie zijn echter doorgaans uit goed, betrouwbaar materiaal gemaakt.

Om dit patrimonium te behouden en zijn geleidelijk verval tegen te gaan, lijkt het dan ook meer dan ooit belangrijk het onderhoud ervan aan te moedigen en te bevoorrechten, opdat het beter aan de normen van het moderne comfort zou beantwoorden.



Huidevettersstraat 179-181

Om deze redenen heeft de Koning Boudewijnstichting, in samenwerking met de dienst Monumenten en Landschappen van het Brussels Hoofdstedelijk Gewest, DE ONDERHOUDSBOEKJES uitgewerkt. Doel is eigenaars en vaklui toelichting te geven over de verschillende behouds- en restauratiemogelijkheden van dit patrimoniaal type. De boekjes gaan dieper in op de verschillende traditionele technieken die worden toegepast en stellen telkens bijzonder interessante renovatiewerken voor. De eerste vier ONDERHOUDSBOEKJES pakken het probleem van sgraffiti, gevels, hout en ijzerwerk aan.

## De tips van de onderhoudsboekjes

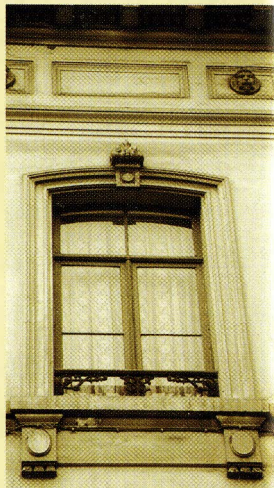
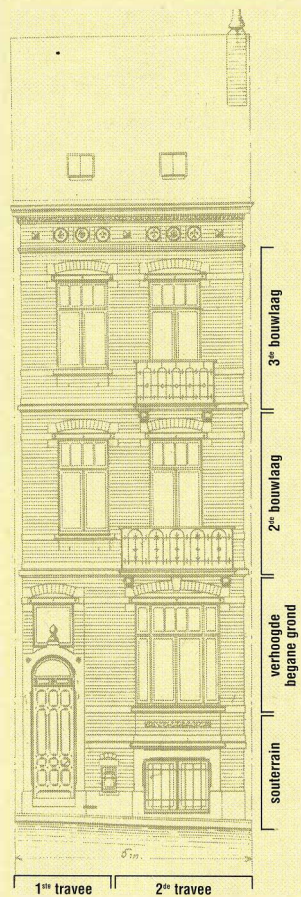
Hierna volgen vier andere boekjes over glastechnieken, gevelbekledingen, bepleistering en decors. De onderhoudsboekjes kosten 150 BF.

### Voor alle inlichtingen :

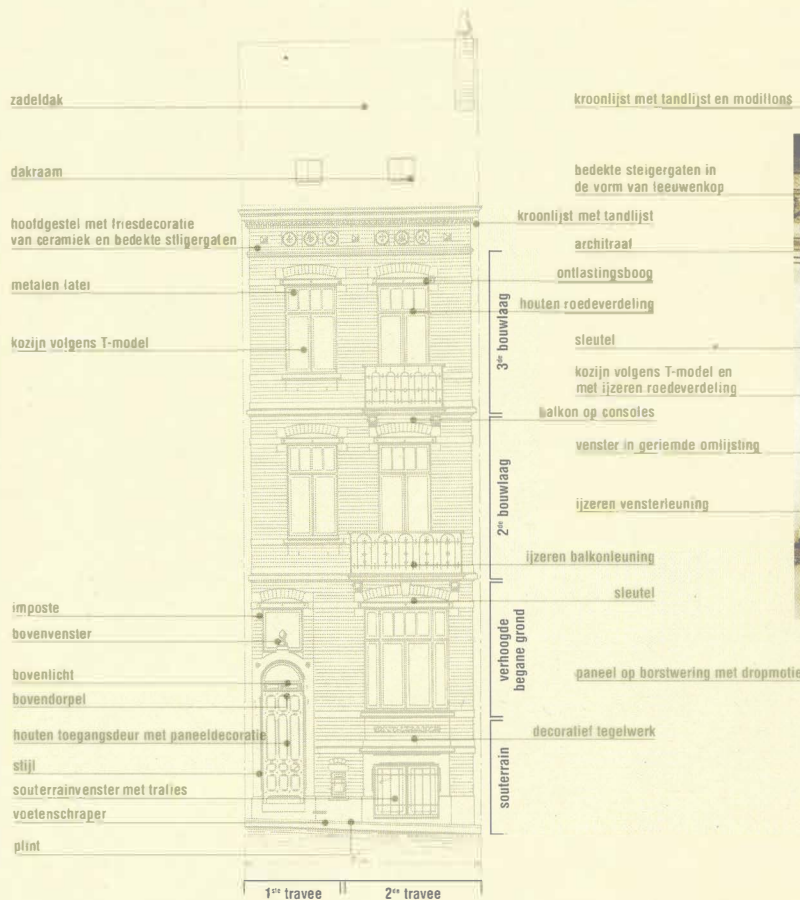
Dienst Monumenten en Landschappen van het Brussels Hoofdstedelijk Gewest, C.C.N., Vooruitgangstraat 80, bus 1, 1030 Brussel

**Tel. Groen nummer 0800/13680**









Herschildering van een kroonlijst nadat deze volledig gedecapeerd is  
Gewijdeboomstraat 123, Elsene

**Concept en teksten**

Michèle Kreutz  
Isabelle Leroy  
Claude Vandewattyne

**Beheer en organisatie**

Manoëlle Wasseige

**Vertaling**

Emmy Toonen

**Tekstrevisie**

Sybille Valcke

**Foto's**

Françoise Descamps  
Alfred de Vile de Goyet  
Dienst Monumenten en  
Landschappen van het  
Brussels Hoofdstedelijk  
Gewest  
Koninklijk Instituut voor  
het Kunstpatrimonium  
Jean-Jacques Rousseau  
Marcel Van Hulst

**Grafische vormgeving**

Michel Bnies / Mandragore

**Fotogravure**

Ex machina

**Druk**

Van Ruys, Brussel

*Wij danken de Koning  
Boudewijnstichting voor  
hun medewerking*

**Verantwoordelijke uitgever**

Philippe Thiéry  
**Dienst Monumenten en  
Landschappen van het  
Brussels Hoofdstedelijk  
Gewest**  
C. C. N.  
Vooruitgangstraat 80  
bus 1 - 1030 Brussel