

# ERFGOED BRUSSEL



Een publicatie van het Brussels  
Hoofdstedelijk Gewest



DOSSIER  
HÔTEL DEWEZ

N°005  
DECEMBER 2012







# Een salon van Hôtel Dewez

## ONDERZOEK EN RESTAURATIE VAN DE MUURSCHILDINGEN

.....  
LINDA VAN DIJCK

Conservator-restaurateur van  
muurschilderingen en kunsthistorica  
.....

Op de benedenverdieping van de Lakensestraat nr. 73 werden tijdens het archeologisch onderzoek van het gebouw fraaie muurschilderingen ontdekt. Na grondig vooronderzoek werden ze gerestaureerd en in een historische aankleding geïntegreerd.

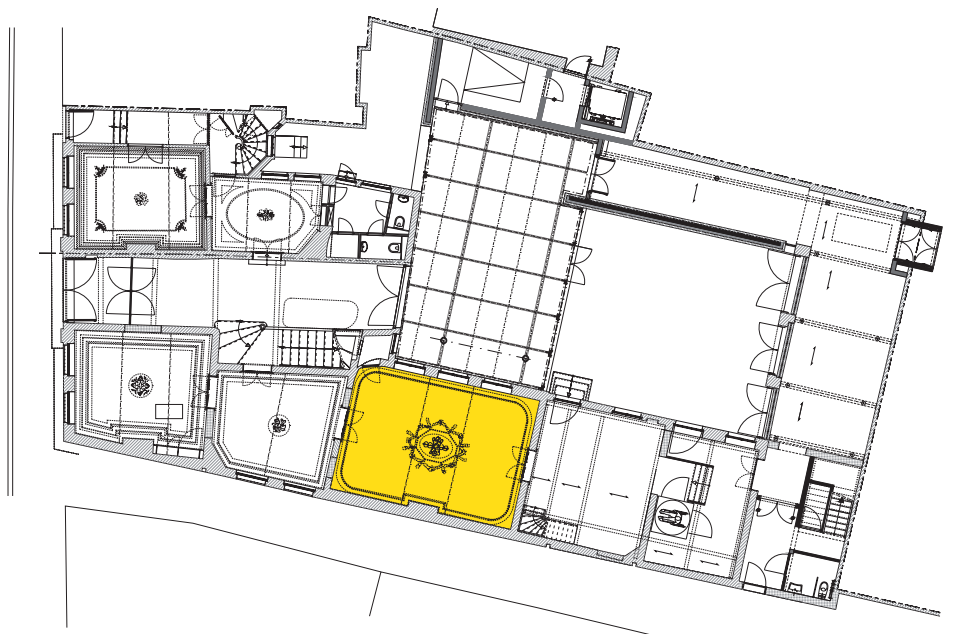
In de vleugel aan de kant van de Vander Elststraat ligt in een oostwestas een enfilade van vijf vertrekken. Het derde vertrek (73/0/5) (afb. 1) is een grote rechthoekige ruimte, die na de recente restauratiecampagne in blauwe tinten geschilderd werd en gedecoreerd met stucelementen en houtwerk (afb. 2). Vijf panelen met geschilderde motieven tooien de schouw en het bovenste gedeelte van de vier hoeken.

De huidige toestand van dit interieur komt overeen met deze van de overgang van de 18de naar de 19de eeuw. Met originele gerestaureerde elementen en wedersamenstellingen op basis van documentatie werd deze vroegere situatie geëvoceerd. Gerestaureerde originele elementen, aangevuld met reconstructies, geven een beeld van dit interieur bij de overgang van de 18de naar de 19de eeuw. Dit artikel beschrijft de keuzes die hebben geleid tot het voorstel voor de uiteindelijke interventie. De beslissingen werden genomen op basis van de aanwezigheid van in situ bewaarde overblijfselen en hun staat van bewaring. Om inzicht te krijgen in de besluitvorming en om de originele gedeeltes te kunnen onderscheiden is het belangrijk de huidige toestand met die van voor de restauratie te vergelijken.

.....  
Noordwestelijke hoek van  
de salon vóór de werken  
(september 2007)  
(© KIK-IRPA, Brussel).

**Afb. 2**

De huidige toestand van de salon (gezicht op de westmuur in januari 2011) (© KIK-IRPA, Brussel).

**Afb. 1**

Plan met aanduiding van het salon. (© Art & Build).

**Afb. 3**

De plafondrozet (januari 2011). Met de scalpel werden vele verflagen die in de loop der jaren over elkaar waren aangebracht en die het motief deden vervagen, verwijderd. Zo kunnen de verfijning en het raffinement van de motieven weer tot hun recht komen. Eén guirlande van de acht werd niet behandeld en getuigt van de toestand vóór de interventie (© KIK-IRPA, Brussel).

## DE HUIDIGE TOESTAND VAN DE SALON

De ruimte wordt verlicht door drie vensters in de noordmuur, die uitgeeft op de binnenplaats van het huis. Tegen de tegenoverliggende zuidmuur staat centraal een schouw. In de korte zijdes van de kamer bevindt zich telkens een brede dubbele deur. In het westen geeft die toegang tot de tweede salon, die als antichambre wordt beschouwd, gezien hij uitgeeft op de koetsingang met eretrap. De salon heeft afgeronde hoeken bestaande uit stucanet<sup>1</sup>, met uitzondering van de noordwestelijke hoek, die in baksteen is opgetrokken en waar zich een dienstdeur bevindt die eveneens uitgeeft op de ingang.

De muren aan weerszijden van de schouw, de deuren en de muurdammen tussen de vensters zijn verdeeld in grote panelen afgeboord met houten sierlijsten. De binnenkant van de panelen is in het lichtblauw

geschilderd, de buitenkant in het middenblauw en de geprofileerde lijsten in het donkerblauw. In de hoeken en boven de schoorsteenmantel zijn de bovenste panelen gedecoreerd met een arabesk op lichtblauwe achtergrond, bestaande uit gekrulde ranken die met elkaar verbonden zijn door een guirlande rondom een centraal motief. In de hoeken is dat een fakkel, maar op de schouw is het motief niet te onderscheiden. Het paneel boven de schouw is een beetje breder dan de andere. De arabesk vertoont er bijkomende vertakkingen. Deze eenvoudige maar geraffineerde motieven zijn uitgevoerd in grijze en roze tinten, gehooft met wit en donkergrijs. De onderkant van de muren is bekleed met zwart geschilderde houten lambriseringen. De deuren zijn lichtgrijs.

Het houtwerk werd met glanzende olie- verf afgewerkt, wat contrasteert met de matte kalkverf op de bepleisterde zones.

De plafondversiering bestaat uit meerdere stucelementen: een eenvoudige geprofileerde kroonlijst die voor de verbinding met de muren zorgt en een centrale rozet. De buitenste sierlijst volgt de afgeronde hoeken van de salon. In het midden bevindt zich een veellobbig motief (afb. 3) op een lichtjes verhoogde ondergrond. Deze is omgeven door een fijne sierlijst die een achthoekig oppervlak afbakt, dat op zijn beurt omgeven is door guirlandes en bloemen. Het plafond is in een lichtgrijze kleur geschilderd.

## DE TOESTAND VOOR RESTAURATIE

Na het verwijderen van het behang dat tijdens het voorafgaandelijk archeologisch onderzoek van het gebouw werd aangetroffen, werd de slechte toestand van de muren duidelijk zichtbaar. Op de amandelgroen geverfde wanden waren de afdrukken te zien van een vroegere



**Afb. 4**

Toestand van de salon vóór de werken (gezicht op de westmuur in september 2007) (© KIK-IRPA, Brussel).

**Afb. 5**

Toestand vóór de werken (september 2007) van het paneel op de schoorsteenmantel tegen de muur van de salon (© KIK-IRPA, Brussel).

**Afb. 6**

Toestand vóór de werken (september 2007) van het paneel in de noordwesthoek van de salon (© KIK-IRPA, Brussel).



paneelindeling met geprofileerde lijsten. Dit lijstwerk werd verwijderd om een plat oppervlak te verkrijgen om te behangen. Zo wisten we wel dat de muren waren ingedeeld in panelen met in elke hoek een rozet, maar we kenden de vorm en het materiaal van de omlisjingen en de rozetten niet. Bovendien had de westelijke muur (afb. 4) belangrijke structurele veranderingen ondergaan: de centrale opening van de deuren werd vergroot en er werd een kleine bijkomende muuropening gemaakt. De stukken afgeronde muur waren in drie hoeken van het vertrek verdwenen. Ondanks de talrijke latere interventies zijn er toch twee decoratieve schilderijen bewaard gebleven (afb. 5 en 6).

#### DE OPEENVOLGENDE GESCHILDERDE AFWERKINGEN

Er werden meerdere stratigrafische onderzoeken uitgevoerd om inzicht te krijgen in de opeenvolgende aspecten van deze zaal en de veranderingen die ze in de loop der eeuwen heeft ondergaan.<sup>2</sup> Uit deze onderzoeken bleek dat de muurschilderingen geen deel uitmaakten van de eerste geschilderde afwerking. Ze verschijnen pas na de derde fase van de afwerking. De muren van het vertrek, ingedeeld in panelen

met geprofileerde omlijstingen, werden aanvankelijk op uniforme wijze geschilderd, eerst in het roze, vervolgens in een wit-beige kleur en uiteindelijk in het blauw. Voor geen enkele van deze drie fasen is de kleur van de omlijstingen gekend.

Bij de volgende interventie werden de grote panelen op de schouwmantel en boven de deur van de noordwestelijke hoek verdeeld in twee kleinere panelen in verschillende afmetingen. Hiervoor werden nieuwe sierlijsten toegevoegd, fijner dan de oorspronkelijke rondom de grote panelen. Waarschijnlijk waren vanwege de symmetrie alle afgeronde hoeken op dezelfde wijze afgewerkt.

Om in de aldus ontstane panelen een decoratieve schildering aan te brengen werden de rozetten in de hoek van elk paneel verwijderd (afb. 7). Vervolgens werd op het te beschilderen paneel een witte grondlaag aangebracht en daarna een parmaroze achtergrond. Hierop werden dan de motieven in zachtpaarse, grijze en witte verf aangezet. Deze decoratie beperkte zich tot de speciaal hiervoor aangebrachte panelen, waarvan de roze kleur op dat ogenblik sterk contrasteerde met het dominerende blauw van de andere elementen in de ruimte.

Later werden de centrale gedeelten van de panelen in het lichtblauw overschilderd - maar zonder aan de decoratieve schilderingen te raken - (afb. 8) en de muurvlakken rondom de panelen in het donkerblauw, waardoor een ton sur ton-effect ontstond. Een schaduw in iets donkerder blauw accentueerde het reliëf van het geschilderde decor. Om redenen die verder in de tekst worden uiteengezet werd er bij de restauratie geopteerd om deze afwerkingsfase te herstellen (afb. 9).

In de loop van de volgende jaren werden de muren minstens vijf keer uniform overschilderd (zwartgrijs, bleekgroen, donkerbeige, lichtbeige en bleekgroen), drie keer met uitsparing van de decoratieve panelen en vervolgens door rond de eigenlijke decoratie te schilderen. Van de vervagende decoratie zelf werden de lijnen meermaals gehoogd met zwart en wit.

Voor geen enkele fase kennen we het materiaal, de vorm en de kleur van de lijsten en de rozetten, want al het lijstwerk werd verwijderd op het moment dat men de muren glad wilde maken voor het aanbrengen van behangpapier. Spijtig genoeg hebben we tot op vandaag geen enkele oude foto of andere voorstelling teruggevonden van dit vertrek in een stadium voorafgaand aan het behangen.

#### ..... HET HUIDIGE VOORKOMEN VAN DE MUURSCHILDERINGEN .....

Er kon geen sprake zijn van een terugkeer naar een fase voor de muurschilderingen, want dan zouden ze niet zichtbaar zijn. Het decor dat zichtbaar is na de restauratie werd dus gekozen in functie van de bewaringstoestand van de muurschilderingen en van de proeven voor het wegnemen van de verschillende overschilderingen die de achtergrond van de panelen bedekten. Er werd echter ook naar gestreefd het decor te doen overeenkomen met de periode van de aan Laurent-Benoît Dewez toegeschreven interventies, die doorslaggevend waren voor de restauratie van de andere salons. Van een terugkeer naar een oudere toestand kon geen sprake zijn, want dan zouden de schilderingen verwijderd of overschilderd moeten worden. De schilderingen waren zichtbaar vanaf hun ontstaan, einde 18de, begin 19de eeuw, tot net voor het eerste behangpapier werd aangebracht. Deze lange periode van blootstelling en ook het verwijderen van het behang voor de recente conservatie-restauratiecampagne hebben sleet veroorzaakt aan het oppervlak van de verflaag. Daardoor is het aanvankelijke contrast tussen de grijs-roze rankversiering en de roze achtergrond vervaagd. De eerste blauwe overschildering rond de tekening versterkt haar en benadrukt ook het reliëf. Op technisch vlak bleek dat het wegnemen van de lagen tot op de eerste blauwe overschildering minder schade veroorzaakte dan het blootleggen van de oorspronkelijke roze verf.

Om die redenen werd besloten om de achtergrond van de muurschilderingen tot aan de eerste blauwe overschildering bloot te leggen en te restaureren. Deze keuze werd eveneens ondersteund door de resultaten van de laboratoriumanalyses van het Koninklijk Instituut voor het Kunstpatrimonium. In de eerste blauwe overschildering werden calciumcarbonaat, koolstofzwart en Pruisisch blauw geïdentificeerd. Pruisisch blauw is een van de eerste synthetische pigmenten, in 1704 samengesteld door de Duitser Heinrich Diesbach en algemeen gebruikt vanaf 1770. De aanwezigheid van dit pigment zet de hypothese dat het motief dateert van het einde van de 18de eeuw dus niet op de helling. De groene overschildering die zichtbaar was bij het begin van de werken is samengesteld op basis van smaragdgroen (koperacetoarseniet). J. Gettens<sup>3</sup> schrijft

**Er kon geen sprake zijn van een terugkeer naar een fase voor de muurschilderingen, want dan zouden ze niet zichtbaar zijn.**

dat dit pigment in 1814 in Duitsland werd samengesteld, maar zelden werd gebruikt vóór 1850. Het is dus duidelijk dat deze interventie dateert van na de zogenaamde interventie van L.-B. Dewez.<sup>4</sup>

De verdeling in panelen werd hersteld met houten lijstwerk, waarvan de vorm is geïnspireerd op die van de kroonlijst van het plafond. De rozetten werden niet teruggeplaatst, want ze bestonden niet meer toen de ranken werden geschilderd.

#### ..... DE INTERVENTIES VOOR CONSERVATIE EN RESTAURATIE .....

Eerst werd de bewaringstoestand van het pleisterwerk en van de verflagen op de vier muren bijzonder zorgvuldig onderzocht (afb. 10), wat toeliet voorstellen te doen voor de behandeling. Vanaf het begin werd besloten dat grote kleurvlakken vanwege de hoge kostprijs niet zouden vrijgelegd worden. Eenvoudige monochrome verflagen werden dus overschilderd door een schilder met ervaring op het gebied van erfgoed.<sup>5</sup>



**Afb. 7**

Detail van de ronde indruk nagelaten door het wegnemen van de rozet op het motief van de schouw (toestand vóór de werken in september 2007) (© KIK-IRPA, Brussel).

**Afb. 8**

Detail van de eerste overschildering (oktober 2008): een blauwe schaduw benadrukt het tracé van de rankversiering (© Linda Van Dijk).

**Afb. 9**

Toestand na restauratie (januari 2011) van het paneel op de schoorsteenmantel van de schouw tegen de zuidmuur van de salon (© KIK-IRPA, Brussel).





Afb. 10

Overzicht van de toestand van de muurschilderingen ter hoogte van de zuidmuur van de salon (oktober 2008), (© Linda Van Dijk).

**Grondlaag bepleistering:**

- Grote barst
- Lacune tot aan de steen
- Losgekomen van de muur

**Afwerkingslaag bepleistering:**

- Grote barst
- Lacune tot aan de eerste pleisterlaag
- Twee pleisterlagen losgekomen van elkaar

**Latere interventies:**

- Dichting met een plamuur op basis van kalk
- Dichting met een witte plamuur (gips?)
- Dichting met cement

De bepleistering en de verflagen werden geconserveerd en daarna gerestaureerd, wat een gangbare werkwijze is voor dit soort interventies. Om slecht hechtende bepleistering te bewaren en plaatselijke ongelukkige reparaties te vervangen in zones die verder in goede staat waren en dus konden bewaard worden, gingen de restauratoren als volgt te werk:

- injecties van mortel op basis van kalk om de pleisterlagen aan de muren vast te hechten en te verstevigen (de onderste kalk-zandpleister, vermengd met dierenhaar, werd afgewerkt met een fijnere, witte pleisterlaag, eveneens op basis van kalk en gewapend met dierenhaar);
- verwijdering van oude invullingen bestaande uit cement en gips en aanbrengen van nieuwe vullingen op basis van kalk.

Toen de ondergrond weer gezond was gemaakt, konden de verflagen worden behandeld.

- Eerst werden ze gefixeerd met celluloselijm.
- Vervolgens werden bepaalde overschilderingen ter hoogte van de decors met het scalpel verwijderd om de eerste, volledig blauwe toestand van het geheel terug bloot te leggen.
- Tot slot werden de lacunes bijgewerkt. Bij het hoekpaneel werd de volledige achtergrond in het blauw geretoucheerd. Het paneel op de schoorsteen-



Afb. 11

Detail van een van de drie gereconstrueerde motieven (© KIK-IRPA, Brussel).

**Afb. 12**

Paneel met jachtattributen en  
tuingereedschap, getekend  
door L.-B. Dewez, ARA fonds  
Dewez I, Italië, plaat 27  
(© ARA).

**Afb. 13**

Decoratief paneel getekend  
door L.-B. Dewez, ARA,  
fonds Dewez I, Italië, plaat 28  
(© ARA).





mantel kreeg echter een verschillende behandeling: de grote centrale leemte werd eerst volledig in het roze geschilderd, zoals de oorspronkelijke achtergrond, en daarna in het blauw gelazuurd. De symmetrische elementen die verdwenen waren, werden gesuggereerd door op deze plaatsen de roze ondergrond zichtbaar te laten.

De in de hoeken ontbrekende motieven (afb. 11) werden door een decoratieschilder<sup>6</sup> naar het enige oorspronkelijke model gekopieerd en gereproduceerd, met dezelfde technieken en zelfs met dezelfde producten als de oorspronkelijke motieven.

### EEN NEOCLASSICISTISCH DECOR, TOE TE SCHRIJVEN AAN L.-B. DEWEZ

De conservatie heeft de wedersamenstelling van het neoclassicistische decor mogelijk gemaakt. Het geschilderde decor met rankwerk en attributen is typisch voor de *goût à la grecque*, die vanaf omstreeks 1750 in Frankrijk in zwang was en die L.-B. Dewez sinds zijn studies in Italië en zijn werk in Londen bij de gebroeders Adam verder ontwikkelde. Het album met architectuurplaten dat in Parijs was uitgegeven door Jean-François de Neufforge (1714-1791), afkomstig uit Luik, was in die tijd een belangrijke bron van inspiratie voor architecten. Op alle voorstellingen van interieurs zijn dergelijke panelen met decors van guirlandes en rankwerk terug te vinden. Het symbool van de brandende fakkel werd ook vaak gebruikt, maar altijd in combinatie met een pijlkoker als symbool van de liefde. Hij wordt soms ook gecombineerd met andere objecten, zoals een bundel stokken of een knots. Het is dus mogelijk dat op elk van de vijf panelen van deze ruimte oorspronkelijk een verschillend centraal element was aangebracht.

Het Algemeen Rijksarchief in Brussel bezit een mooie collectie tekeningen en plannen van de hand van L.-B. Dewez, waaruit blijkt hoe hij streefde naar de integratie van het ornament in de architectuur. Op meerdere van zijn Italiaanse tekeningen zijn rankversieringen,



Afb. 14

Fronton van de abdij van Saint-Hubert (© KIK-IRPA, Brussel).



Afb. 15

Grote ontvangstzaal van het kasteel van Senefve (© KIK-IRPA, Brussel).

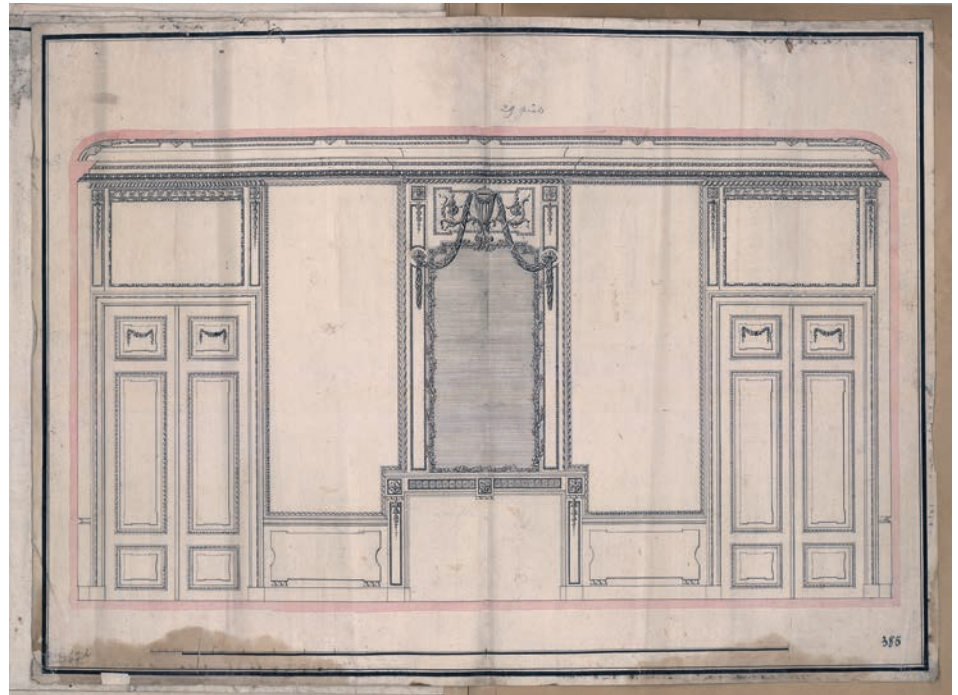


Afb. 16

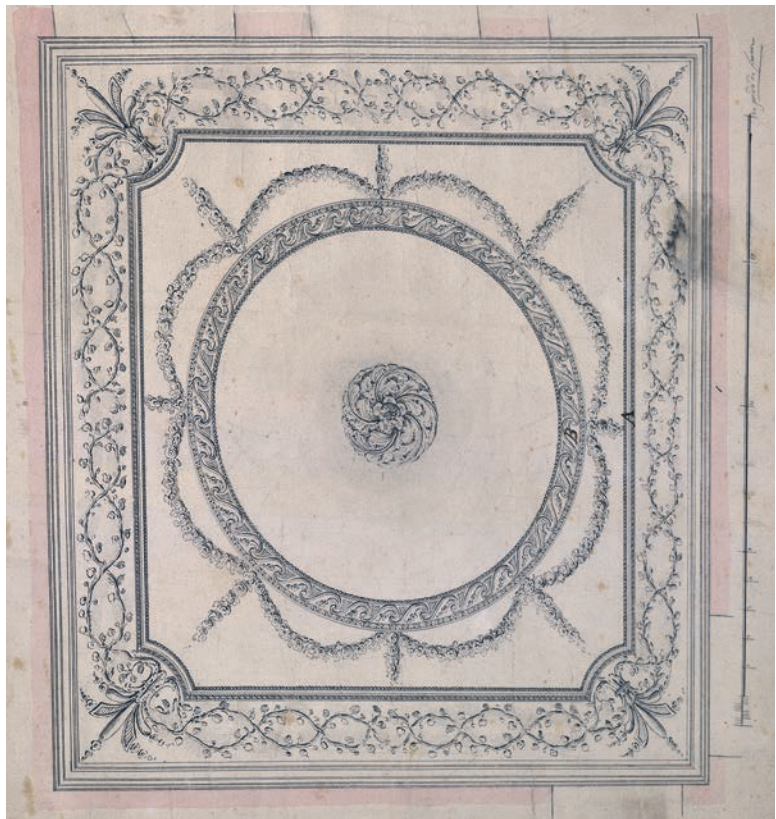
Plafond van het achthoekige kabinet van het kasteel van Senefve (© KIK-IRPA, Brussel).

**Afb. 17**

Tekening van een schouwdecor van de hand van L.-B. Dewez, ARA, fonds Dewez, VIII, openbare monumenten, huis Nassau, plaat 385 (© ARA).

**Afb. 18**

Tekening van een rozet voor een plafond van de hand van L.-B Dewez, ARA, fonds Dewez, XIII, diverse plans en details, plafonds, plaat 649 (© ARA).





voluten en guirlandes te zien die de basiselementen van het bestudeerde decor vormen (afb. 12, 13). Ze komen systematisch terug in andere architectuurontwerpen van zijn hand, maar meestal uitgevoerd in reliëf, in stucwerk of in steen op gevels en in interieurs. De frontons van de abdij van Saint-Hubert bijvoorbeeld zijn versierd met médaillons omgeven door in steen gehouwen rankwerk (afb. 14). De schouw van de grote ontvangstkamer in het kasteel van Seneffe (1763-1768) is bekroond met een médaillon omgeven door rankwerk in stuc, een situatie die erg vergelijkbaar is met die van de salon in kwestie (afb. 15). In het achthoekige kabinet van hetzelfde gebouw worden twee motieven afgewisseld in de cassetten van het plafond; deze zijn eveneens in stuc op roze of okerkleurige achtergrond (afb. 16). Met hun roze-beige tinten en geaccentueerd reliëf zouden de Brusselse muurschilderingen kunnen worden beschouwd als minder dure versies van zulke decors in stuc of steen, die meestal werden aangebracht op hogergelegen gedeelten van de architectuur. Wat dit betreft, sluiten ze nauw aan bij de filosofie waarop L.-B. Dewez zich baseerde voor de renovatie van andere elementen in dit huis.

Tussen de in het ARA bewaarde ontwerptekeningen bevindt zich een schouwdecoratie (afb. 17) die vergelijkbaar is met de motieven die in het salon in kwestie geschilderd zijn. In de afdeling 'Plannen en diverse details' bevindt zich ook nog een ontwerp voor een plafondrozet die lijkt op die van het hier besproken salon (afb. 18). Deze vaststellingen versterken dus de toeschrijving van de geschilderde interventie aan L.-B. Dewez en bevestigen haar datering.

#### NOTEN

1. Stucanet is een pleisterdrager bestaande uit een roosterwerk gecombineerd met golfkarton. Aanvankelijk is het soepel, zodat het verschillende vormen kan aannemen.
2. AUGUSTYNIAK, A.-S., WAILLIEZ, W., *Hôtel Dewez (XVIII<sup>e</sup> siècle). Étude technique de décors peints. Dewez VII : 73 rue de Laeken, Koninklijk Instituut voor het Kunstpatrimonium, Brussel, 2004.*  
VAN HAUWERMEIREN, C., *Étude stratigraphique des panneaux peints uniforme, Conservart, s.l., 2008.*  
VAN DIJCK, L., BERTRAND, Chr., *Bruxelles-Rue de Laeken 73-75. Hôtel Dewez. Étude préalable à la restauration des peintures murales, Conservart, s.l., 2008.*
3. GETTENS, RUTHERFORD J. & STOUT, GEORGES L., *Painting Materials, a short encyclopedia, Dover Publications, 2011.*
4. AUGUSTYNIAK, A.-S., WAILLIEZ, W., *Hôtel Dewez (XVIII<sup>e</sup> siècle). Étude technique de décors peints. Dewez VII : 73 rue de Laeken, Koninklijk Instituut voor het Kunstpatrimonium, Brussel, 2004.*
5. De firma Camaïeu.
6. Céline Bultreys.

#### A reception room at Hôtel Dewez, the study and restoration of the murals.

*The motifs of the mural paintings were studied in the broader context of the whole reception room, while the room itself was also examined as part of the sequence it forms with the two preceding rooms. Extensive observation of the walls revealed traces of the negative of a panelling system. The motifs themselves were carefully sampled to understand their stratigraphy. At the same time, a stylistic search was carried out to improve the characterisation of the paintings, estimate a date and attempt to identify the artist. On the basis of this complex, multidisciplinary research, a wall paintings restorer gave the motifs a strictly scientific treatment. The operation was concluded by replicating the three missing motifs so as to improve the coherence and balance of the reception room.*

#### REDACTIECOMITÉ

Jean-Marc Basyn, Françoise Boelens, Stéphane Demeter, Paula Dumont, Cecilia Paredes en Brigitte Vander Bruggen, met de medewerking van Anne-Sophie Walazyc voor het kabinet van Charles Picqué, minister-president, belast met Monumenten en Landschappen.

#### SECRETARIAAT

Cindy De Brandt en Linda Evens

#### COÖRDINATIE PRODUCTIE

Koen de Visscher

#### REDACTIE

**Dossier:** Anne-Sophie Augustyniak, Françoise Boelens, Marie-Christine Claes, Ann Degraeve, Emmanuelle Dubuisson, Philippe Sosnowska, Francis Tourneur, Stephan Van Bellingen, Linda Van Dijck, Wivine Wailliez

**Plus:** Ann Degraeve, Catherine Leclercq, Cecilia Paredes, Lazlo Samogyi

#### VERTALING

Gitracom, Hilde Pauwels, Eric Tack

#### NALEZING

Harry Lelièvre, Mia Verstraete en de leden van het redactiecomité

#### VORMGEVING

Jean-Marc Klinkert & Julien Samani  
www.supersimple.be

#### DRUK

Dereume Printing

#### MET DANK AAN

Anne-Sophie Augustyniak, Laetitia Carlier, Philippe Charlier, Julie Coppens, Hilde De Clerck, Florence Doneux, Christian Feuillaux, Emmanuelle Job, Frank Langenaken, Jean-François Ruelle, Jana Sanyova, Marcel Vanhulst, Hugues Van de Walle, Nicolas Wouters, Koninklijk Instituut voor het Kunstpatrimonium (KIK), Belgisch museum van de vrijmetserij.

#### VERANTWOORDELIJKE UITGEVER

Arlette Verkruyssen, directeur-generaal van het Bestuur Ruimtelijke Ordening en Huisvesting, Brussels Hoofdstedelijk Gewest - Directie Monumenten en Landschappen, CCN - Vooruitgangstraat 80, 1035 Brussel

*De artikelen zijn gepubliceerd onder de verantwoordelijkheid van de auteurs. Alle rechten voor het reproduceren, vertalen of herwerken zijn voorbehouden.*

#### HERKOMST VAN DE FOTO'S

Mochten er ondanks onze inspanningen om alle reproductierechten te betalen toch nog gerechtigden zijn die niet gecontacteerd werden, dan worden zij verzocht zich kenbaar te maken bij de Directie Monumenten en Landschappen van het Brussels Hoofdstedelijk Gewest.

#### FOTO OMSLAG

Hôtel Dewez, eretrap met ijzeren leuning, voor de restauratie (© KIK-IRPA, Brussel).

#### LIJST MET AFKORTINGEN

AAM - Archives d'Architecture Moderne  
AR - Algemeen Rijksarchief  
ARB - Académie royale de Belgique  
KBR - Koninklijke Bibliotheek van België  
KIK-IRPA - Koninklijk Instituut voor het Kunstpatrimonium  
KMGK - Koninklijke Musea voor Kunst en Geschiedenis  
MBHG - Ministerie van het Brussels Hoofdstedelijk Gewest - Documentatiecentrum van het Bestuur Ruimtelijke Ordening en Huisvesting

#### ISSN

2034-5771

#### WETTELIJK DEPOT

D/2012/6860/15

**Cette revue paraît également en Français sous le titre BRUXELLES PATRIMOINES**