

# ERFGOED BRUSSEL



Een publicatie van het Brussels  
Hoofdstedelijk Gewest



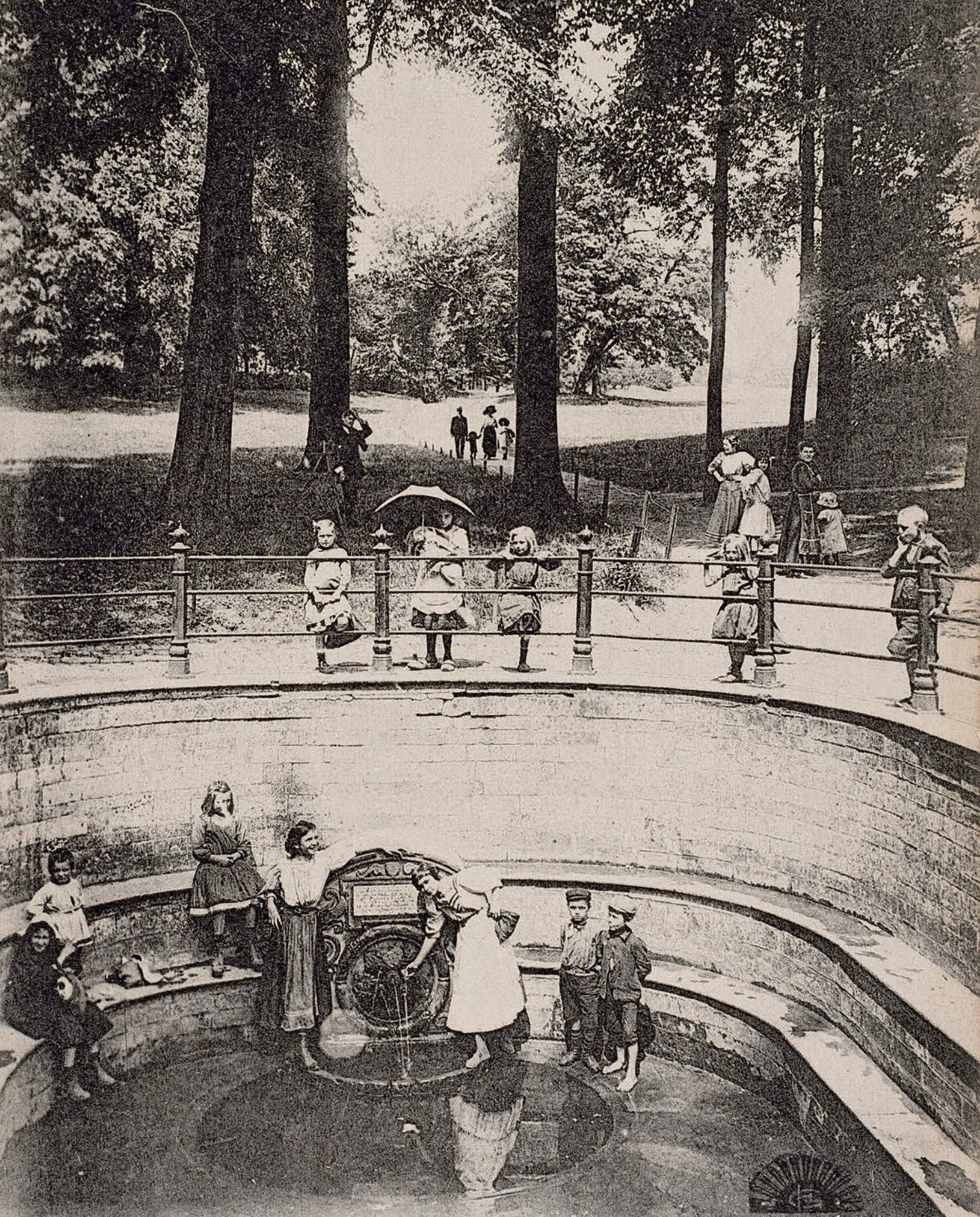
DOSSIER  
DE KUNST VAN HET BOUWEN

N°003 - 004

SEPTEMBER 2012



SPECIAAL NUMMER  
OPEN MONUMENTENDAGEN  
BRUSSELS HOOFDSTEDELIJK GEWEST



388. BRUXELLES — Parc Royal de Laeken  
Source Ste-Anne

# Een andere kunst van het bouwen

## LANDSCHAPSARCHITECTUUR EN TUINBOUWKUNST

.....  
**ODILE DE BRUYN**

Landschapsarchitect  
.....

**BENOÎT FONDU**

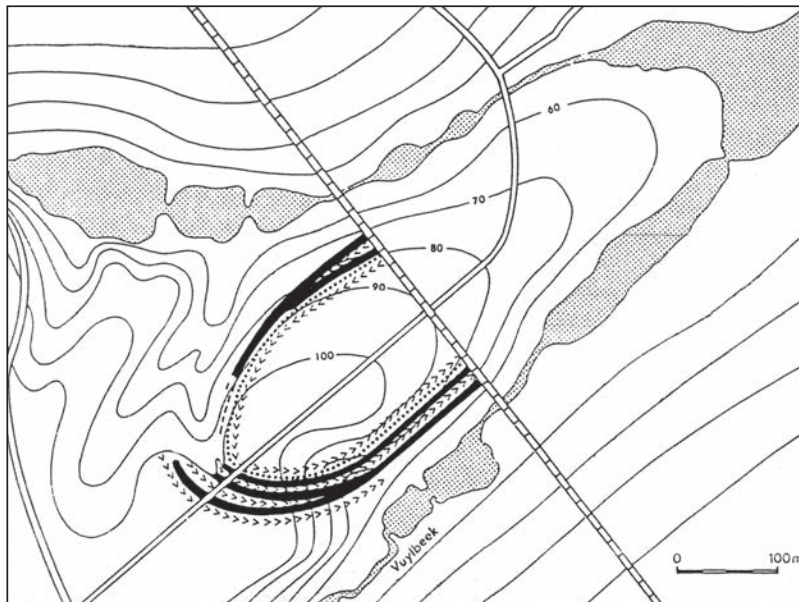
Dr. in de geschiedenis  
.....

De landschapsarchitect is tegelijk ontwerper en tuinbouwkundige. Via directe en verregaande ingrepen worden het oorspronkelijke reliëf en het natuurlijke hydrografische karakter van een terrein gewijzigd, met als doel een nieuw ruimtegevoel en een echte ontheemding te scheppen.

**B**elgië wordt gekenmerkt door diepe, rijke en vaak overvloedig beregende bodems, die niet alleen ideaal zijn voor de landbouw maar ook vrij makkelijk te bewerken. Deze omvorming van het landschap heeft een eigen geschiedenis, die we aan de hand van talrijke oude en hedendaagse plaats- en veldnamen goed kunnen volgen. Wanneer de landschapsarchitect het heeft over de site, dan heeft hij het over deze welbepaalde bodem, ondergrond, schol, tellurische laag, met zijn eigen textuur, geomorfologie, microreliëf. Zijn rol bestaat er onder meer in het terrein vorm te geven en het land uit te werken tot een 'kunstzinnig landschap'.

.....  
**VAN VERMENSELIJKING TOT 'VERKUNSTING'**  
.....

Op recente kaarten van het Brussels Gewest is de neolithische site van Bosvoorde-Vijvers nog nauwelijks te zien. Ze is hooguit een speldenkop, een microscopisch puntje in de huidige stedelijke context en ze wordt doorkruist door verscheidene verkeerswegen, waaronder een spoorweg (afb. 1). Nochtans wijzen de grachten en aardeophogingen erop dat hier lang voor de



Afb. 1

Topografische opmeting van de site van Bosvoorde-Vijvers. De vette lijnen stellen de kommen voor, terwijl de kepers de aardeophogingen voorstellen (CABUY, Y., DEMETER, S., *Atlas van de archeologische ondergrond van het Gewest Brussel, 9, Watermaal-Bosvoorde*, Ministerie van het Brussels Hoofdstedelijk Gewest/Koninklijke Musea voor Kunst en Geschiedenis, Brussel, 1994, p. 51).

stichting van Brussel 'bouwers' aan het werk waren die dit plateau uitkozen om er een versterkte site van te maken. Dit terrein kreeg dus een welomschreven bestemming.<sup>1</sup> Na het bewerken en omvormen van de site (afb. 2) lijkt de natuur hier wel uitvergroot, als het ware gesublimeerd. De *genius loci* heeft een grote invloed op het ontwerp van de ruimte. Hierdoor is dit eenvoudige stuk land omgevormd tot een site met een grote toegevoegde en symbolische waarde.

Later maakten religieuze gemeenschappen en wereldlijke elites gebruik van de technische innovaties op het gebied van landbouwwerktuigen voor de ontginning van de grond. Het grondgebruik verhoogde niet alleen het rendement, het ging ook gepaard met de invoering van gebruiksrechten en van voorschriften die een beter grond- en waterbeheer moesten waarborgen. Toen de houders van die rechten de gronden lieten rooien om ze te bewerken of te bebouwen, plaatsten ze grenstekens of planten ze hoekbomen en scheidingshagen aan, of ze lieten grachten uitgraven om hun terrein af te bakenen. Dergelijke werken werden stapsgewijs uitgevoerd, parallel met de vestiging en de organisatie van gemeenschappen waarvan de welvaart in grote mate door de kwaliteit van de grond werd bepaald. Zo kregen verschillende landschapsstructuren beetje bij beetje vorm, afhankelijk van de beperkingen die werden opgelegd door de grond en het water. De invoering van deze structuren leidde tot een nieuwe benadering van de ruimte, zoals blijkt uit sommige picturale voorstellingen die vanaf de 16de eeuw in onze contreien werden gemaakt (afb. 3). Men ging deze landschappen als natuurlijk beschouwen, terwijl ze in werkelijkheid het resultaat waren van grootschalig rooi- en grondwerk. Dit leidde tot een aanzet tot percelering, eerst in bos- of landbouwpercelen en heel wat later in de stedelijke geografie.

Hoewel grondbewerking en -beheer gepaard gingen met een 'verkunsting' *in visu*, dat wil zeggen een indirecte transformatie van 'land' tot 'landschap' via de artistieke voorstelling en de bemiddeling van het zicht, hadden



**Afb. 2**

De kommen en ophogingen van de versterkte site van Michelsberg in Bosvoorde-Vijvers (©MBHG).



**Afb. 3**

Abel Grimmer, *De zomer*, 1599 (KMSKB ©KIK-IRPA).

ze aanvankelijk geen echt ‘landschaps-architecturale’ bedoeling.<sup>2</sup> Om over landschapsarchitectuur te kunnen spreken, moet er een ‘verkunsting’ *in situ* zijn, met andere woorden directe en verregaande ingrepen in het reliëf en de hydrografie van een site om zo een nieuw ruimtegevoel en een echte ontheemding te scheppen. Dit soort ingrepen, die de artistieke codes toe- passen die eigen zijn aan een tijd, een cultuur en zelfs aan een politieke ideo- logie, kende zijn hoogtepunt in België en in Brussel tijdens het bewind van Leopold II, meer bepaald in de par- ken die hij zelf liet aanleggen, zoals het Maria Hendrikapark in Oostende, het park van Tervuren, het Josaphatpark in Schaarbeek of het Woluwepark.

In de tweede helft van de 19de eeuw stonden in België, en vooral in Brussel, twee strekkingen tegenover elkaar wat betreft de manier om een landschaps- park te ontwerpen en aan te leggen - deze vorm was al zowat een eeuw lang de overheersende stijl voor de tuinen

#### TECHNISCHE NOTA OVER DE UITVOERING VAN HET GRONDWERK

Het doel van het grondwerk is te komen tot een terreinprofiel dat beantwoordt aan de esthetische keuzes van het gemaakte ontwerp. Dit vereist een perfecte kennis van de aard van de grond en zijn fysisch-chemische bestanddelen. Zodra de bestaande situatie is opgemeten en het algemene compositieplan is bedacht, kunnen de voorbereidende werken beginnen, rekening houdend met de lengte- en breedtedoorsneden, die onmisbaar zijn voor een project. Op basis van deze plannen kan men de kosten voor het ophogen of weggraven ramen, alsook die voor het transport van de mogelijke aan- of afvoer van de grond.

Alvorens men op een site een park of tuin wil aanleggen, moeten er voorbereidende werken gebeuren, zoals het rooien, uitdunnen of zuiveren van de bestaande beplanting om de overblijvende bomen meer ruimte, lucht en licht te geven. Pas dan kan het echte grondwerk beginnen, met andere woorden, alle werken met het oog op het realiseren van de gewenste profilering en het verbeteren van de bodemgesteldheid (waterdoorlaatbaarheid, voldoende bemesting en verluchting). Voor de uitvoering hiervan worden nog altijd technieken uit de landbouw gebruikt.

In de zones die bewaard moeten blijven, moet de ondergrond meestal diep worden omgeploegd, maar als het terrein vlak of golvend moet worden, moet er grond worden af- of aangevoerd. Er heeft zich een ingrijpende evolutie voorgedaan in de afgravings- of ophogingswerken: het hoofdzakelijk manuele werk werd grotendeels gemechaniseerd. Toen het publieke park van Laken werd aangelegd, werd het werk van de grondwerkers als volgt georganiseerd: aan de basis stond de punthouwelwerker, die afhankelijk van de aard van het terrein werd bijgestaan door kruiers uitgerust met kruiwagens ofwel dragers voorzien van rugmanden of zelfs emmers. De houwelwerkers of putdelvers groeven het terrein horizontaal af, terwijl de dragers continu de grond afvoerden. Wanneer er diep gegraven werd, gebruikte men ook wel steigers of tijdelijke platforms. In een modderige bodem werd tijdens de

graafwerken een beschoeiing of schoring van houten planken geplaatst.

Opmerkelijk is dat de landschapsarchitect Edouard André<sup>4</sup> in zijn *Traité général de la composition des parcs et jardins* uit 1879 aanwijzingen geeft over het resultaat dat moest worden behaald op één werkdag, die toen 10 uur duurde. Zo laadde een grondwerker per dag 20 m<sup>3</sup> in kruiwagens, 15 m<sup>3</sup> in stortkarren en 10 m<sup>3</sup> in rugmanden of emmers. Als men weet dat er voor 1 kubieke meter ongeveer 11 kruiwagens nodig zijn, dan kunnen we ons nu - met onze tractoren en rupsvoertuigen - nog nauwelijks voorstellen hoe enorm het geleverde werk was, maar ook welke reusachtige hoeveelheid grond moest worden verplaatst om een site om te vormen tot een kunstzinnig landschap. Voor een dragende bodem, zachtere hellingen en langere afstanden kon worden gebruikgemaakt van een voerman met paard en stortwagen, of van wagonnetjes op smalle sporen, wat het transport sneller en veiliger maakte.

Na het graafwerk kwam het ruwe effenen of egaliseren van de grond. Alweer volgens Edouard André moest de grondwerker 16 m<sup>2</sup> per uur halen. Bij het aanvoeren en het fijn nivelleren van de grond werd rekening gehouden met het zetten of de inklinkfactor van de grond. Er waren diverse mogelijkheden, afhankelijk van het type project en de eindbestemming van de percelen. Soms waren er zware keermuren nodig om de scenografie te versterken, of lichtere ingrepen zoals de aanleg van 'cabochons', kleine bolle zones bestemd voor mosaicultuur, of een perk, een border, een solitaire boom of een bomengroep. Zodra de grond klaar was, werd het terrein geëgaliseerd. Grote oppervlakken werden bewerkt met de eg, kleinere werden geharkt met de stokschaaf, een plank bevestigd aan een lange steel in de vorm van een hark. Tot slot werd de bodem aangestampt of gewalst (in die tijd nog niet machinaal), en dit - afhankelijk van het oppervlak - met een houten blok, de 'aardstamper', of met een pletrol, om perfecte aansluitingen te bekomen.

op het continent. De eerste strekking, belichaamd door twee landschapsarchitecten van Duitse afkomst die in ons land werkten, Louis Fuchs en Edouard Keilig, zette de klassieke traditie van de 18de-eeuwse Engelse tuin voort. Een schoolvoorbeeld hiervan is het domein van het kasteel van Laken, met zijn complexe net van slingerende paden en zijn *follies*. Het werd vanaf 1781 aangelegd door aartshertogin Maria-Christina van Oostenrijk en haar echtgenoot, hertog Albert van Saksen-Teschen, landvoogden van de Oostenrijkse Nederlanden. De tweede strekking was direct geïnspireerd op de publieke parken die in Parijs onder Napoleon III werden aangelegd door baron Haussmann en zijn medewerkers. Grondlegger van deze parkstijl was de tuinbouwer-landschapsarchitect Jean-Pierre Barillet-Deschamps, de ontwerper van het bekende *Parc des Buttes-Chaumont*. Deze strekking was moderner en speelde in op de sociale en hygiënistische verwachtingen van een inmiddels sterk geïndustrialiseerde maatschappij. Deze variant van het Engelse genre, aangepast aan de ideeën van de Franse landschapsschool van het *Second Empire*, koos voor rationale lijnen en uitgesproken S-vormige bogen met grote doorsneden die rechtstreeks naar een doel leidden. De aanhangers van deze *French style* transformeerden doorgaans het grondvlak van de site volledig en kozen voor een verdoorgedreven 'kunstzinnig landschap', ten koste van de echte natuur.<sup>3</sup>

Omdat we hier niet alle verwezenlijkingen uit die periode kunnen behandelen, bekijken we drie ingrijpende en kunstzinnige parkontwerpen, die ons het meeste leren over de kunst van het modelleren van de bodem. Om te beginnen het publieke park van Laken, een initiatief van koning Leopold II. Vervolgens het domein *La Héronnière* in Bosvoorde, een privétuin gemaakt voor een lid van de hoge burgerij door een van de beste Belgische landschapsarchitecten uit die tijd. En tot slot het Jubelpark, dat aanvankelijk een site voor het organiseren van grootschalige tentoonstellingen moest worden.



**Afb. 4**  
 Ontwerp voor de aanleg van het koninklijk domein en het publieke park van Laken, Grégoire, 1876 (© Archief van het Koninklijk Paleis, Brussel).

.....  
**HET PUBLIEKE PARK VAN LAKEN**  
 .....

Het publieke park van Laken, gelegen aan de voorzijde van de kasteeltuin, werd aangelegd op initiatief van koning Leopold II op basis van een plan dat de Parijse *Ingénieur des Ponts et Chaussées* Grégoire in 1876 opstelde (afb. 4). Zijn ontwerp vloeide voort uit verscheidene voorontwerpen van de hand van Edouard Keilig en Jean-Pierre Barillet-Deschamps (gestorven in 1873). Het park is een van de meest representatieve Belgische en Brusselse voorbeelden van de typologie van het park in *French style*. Door archieven en oude kaarten te vergelijken met de resultaten van de

bodemkundige studies en de analyses van het microreliëf en de nog aanwezige landschapselementen, is het perfect mogelijk de oorspronkelijke site te onderscheiden van het kunstzinnige landschap, hoewel beide harmonieus in elkaar overlopen.<sup>5</sup>

Bij de aanleg van het park en door het feit dat een 'schare grondwerkers' ter plaatse aan het werk was, hervatte archivaris Louis Galesloot in 1877 de opgravingen die eerder waren begonnen op de site van de Romeinse villa *Stuyvenberg*, gelegen in het zuidwestelijke deel van de toekomstige groene ruimte, aan de kant van de fontein

**Afb. 5a**

Het monument voor Leopold I  
in het publieke park van Laken,  
gezien vanaf het koninklijk  
kasteel. Oude prentkaart (verz.  
Dexia Bank ©ARA-MBHG).

**Afb. 5b**

Het monument voor Leopold I  
in het publieke park van Laken  
(A. de Ville de Goyet, 2012  
©MBHG).







Afb. 6

Het publieke park van Laken.  
Oude prentkaart (verz. Dexia  
Bank © ARA-MBHG).

en de Sint-Annakapel. In een mededeling uit 1879 aan de Koninklijke Academie van België deed hij zijn beklag over de povere zorg waarmee de antieke overblijfselen werden behandeld door de grondwerkers en de door het ministerie van Openbare Werken afgevaardigde opzichter: “*Samen met de laatste sporen van het antieke gebouw zijn ook de agrarische grenzen verdwenen die zich in de vorm van hoge taluds errond aftekenden. Vlakbij diende een holle weg, die zonder twijfel uit deze [Romeinse] tijd stamt, eveneens als grenslijn voor de landbouw. In het nieuwe park zal deze weg deze bestemming ook nog hebben, want hij zal het gedeeltelijk afbakenen (...)*”.<sup>6</sup> Hoewel sommige sporen nabij villa Stuyvenberg ontegensprekelijk op eerdere landbouwactiviteiten wijzen, schreef de archeoloog ze wellicht iets te snel aan de Romeinse tijd toe.<sup>7</sup> Hoe dan ook, het is interessant te merken hoe deze oude grondmodulaties

gedeeltelijk in het ontwerp van het nieuwe park werden verwerkt.

Het plan van het park vertrok vanuit één grote, as die een sterk symbolische betekenis had; ze verbond het koninklijk kasteel met een monument dat zou worden opgericht ter ere van de in 1865 overleden koning Leopold I (afb. 5a en 5b). Dit gedenkmontument zou worden ingehuldigd ter gelegenheid van de festiviteiten van de vijftigste verjaardag van België. Het stond in het midden en op de top van de groene ruimte die ‘voor het volk’ bestemd was. De keuze voor de neogotische stijl verraadt dat de gotische kunst in die tijd meer enthousiasme kon opwekken dan de Romeinse kunst, in onze natie op zoek naar identiteit. Aan weerszijden van deze as werd het park in *French style* gevormd door grasrijke glooiingen – die toen nog niet voor het publiek toegankelijk waren – die waren uitgewerkt door verlaging of

verhoging van het oorspronkelijke reliëf. Het principe van bolle en holle lijnen, dat op de vlakten maar ook op de reliëfs werd toegepast, verschaftte de site een nieuwe ruimtelijke dimensie. Het terrein was hol tussen de hoofdassen van de grasperken en opgehoogd aan de zijden, als steun voor de bosschages en boomgroepen. Die holle glooiing moest de ruimte een grotere perspectiefwerking geven en dieptewerking creëren. De glooiende grasperken werden doorkruist door een net van wegen met langgerekte, elkaar snijdende of rakende bochten. Er werd gekozen voor de S-vorm, die het spel van de holle en bolle vormen benadrukte en het park op die manier beweging gaf.

Hoewel we hier te maken hebben met een bijzonder soepele geometrie, die ver verwijderd was van de symmetrische strakheid van de Franse tuinen uit de Gouden Eeuw, valt toch op hoezeer



Bruxelles-Laeken.  
Dans le parc public.  
L. 1. N. 46. Série 48.



Afb. 7a

Het publieke park van Laken.  
Oude prentkaart (verz. Dexia  
Bank © ARA-MBHG).

Afb. 7b

Het publieke park van Laken.  
Denivellering van het terrein  
rond het monument voor  
Leopold I (A. de Ville de  
Goyet, 2012 © MBHG).

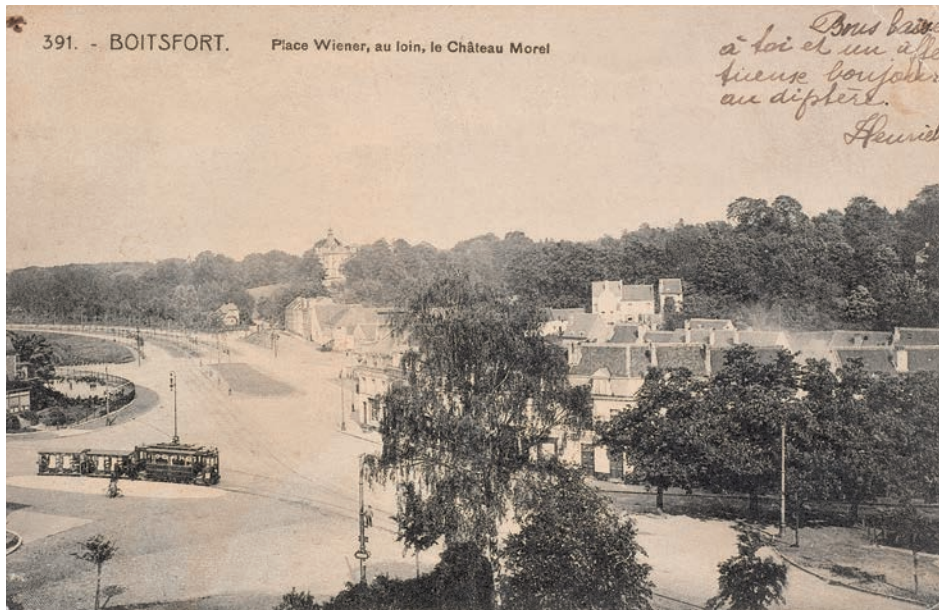
deze ruimten werden geconcepieerd en hiërarchisch werden opgebouwd. Zo waren de bloemenkorven lichtjes bolvormig geprofileerd; de bomen werden geplant op heuveltjes (*cabochons*) die de zeldzame soorten beter tot hun recht deden komen en van de andere afzonderden; het tracé van de paden lag verdiept in het maaiveld, om de illusie van een continu gazon op te roepen. Dankzij deze golvingen konden ook bepaalde buiten de site gelegen delen harmonieus in het ontwerp worden geïntegreerd. Door de grootschalige bewerking van het terrein konden de echte grenzen van het park vaag worden gehouden. Er was ook geen afsluiting, en geen toegang, want dat had de perceptie van het geheel kunnen verstoren. Het landschap eromheen leek deel uit te maken van het park en diverse gezichtspunten buiten de grenzen ervan moesten bijdragen tot de driedimensionale scenografie die men voor ogen had (afb. 6, 7a en 7b).

#### HET DOMEIN LA HÉRONNIÈRE IN BOSVOORDE

Gezien de dominante positie die Louis Fuchs en Edouard Keilig vanaf het midden van de 19de eeuw innamen op het gebied van Engelse landschapstuinen in België, zijn er weinig Brusselse en Belgische voorbeelden van de toepassing van reliëfinversies in de *French style* uit het *Second Empire*. Naast het publieke park van Laken is er ook de tuin van het kasteel *La Héronnière* in Watermaal-Bosvoorde, aan de rand van het Zoniënwoud, uitkijkend op de Woluwevallei en de Vorstlaan (afb. 8, 9a en 9b). Het park van dit 20 ha grote domein was eigendom van commandant Armand Morel-Jamar en werd vanaf 1905 ontworpen en aangelegd door de Belgische tuinarchitect Jules Buyskens. Het was een van de eerste verwezenlijkingen in België van de persoon die kort tevoren tot inspecteur der beplantingen van de stad Brussel was aangesteld. Hij was toen net terug van zijn jarenlange verblijf in Parijs, waar hij werkleider was geweest in het bureau van de landschapsarchitect Edouard André, een leerling van Jean-Pierre Barillet-Deschamps en een toonaangevend theoreticus van de

landschapstuin.<sup>8</sup> Het park *La Héronnière* werd uitvoerig beschreven in een artikel uit 1911 in het prestigieuze Franse tijdschrift *La vie à la campagne*<sup>9</sup> (afb. 10, 11 en 12). De auteur, Albert Maumenné, die de terugkeer naar de regelmatige tuin predikte, beschouwde de landschapsstijl als verouderd, hoewel hij moest toegeven dat het de enige stijl was die geschikt was voor Morels eigendom, met zijn natuurlijke niveaoverschillen.

Via grote grondwerken bracht Jules Buyskens een geleidelijke verbinding tot stand tussen de twee delen van het domein. Enerzijds het hogere gedeelte, met zijn heel onregelmatig reliëf, waar Louis Fuchs in 1877 een eerste Engelse tuin had aangelegd die het natuurlijke reliëf van het terrein volgde (afb. 13). Anderzijds het lagere gedeelte, dat recent was verworven en dat gedeeltelijk was opgehoogd met zand afkomstig van de aanleg van de Vorstlaan. De hoofdingang, gelegen op het allerlaagste punt, werd verbonden met het 19 m hoger gelegen kasteel via een 450 m lange dreef. Deze werd in het eerste deel ingesloten tussen rotspartijen, als klippen die tegelijk dienden om het gecreëerde niveaoverschil op te vangen.<sup>10</sup> Hoewel de rotsen kunstmatig waren, werd er verder geen aarde aangevoerd om dit uitgesproken niveaoverschil te creëren. Dit was immers het gevolg van de aanzienlijke afgravingen die noodzakelijk waren voor de aansluiting met de lager gelegen Vorstlaan. De rotspartijen werden aangelegd om de bestaande boomvegetatie te bewaren. Ze vullden hier dus een grondkerende functie en waren niet louter decoratief; ze werden beplant met rotsplanten die de rotsen gedeeltelijk moesten verbergen en ze zo een natuurlijk uitzicht gaven. Op het hoogst gelegen deel van het domein, aan de grens met het Zoniënwoud, werd een moestuin aangelegd. Hiervoor waren belangrijke aanpassingen nodig. Zo kwam er een 7 m hoge keermuur om een natuurlijk en pittoresk ravijn in stand te houden dat van een rustieke brug werd voorzien. De bronnen die tijdens de werken in de lager gelegen delen van het domein werden ontdekt, werden opgevangen in kunstmatige rotspartijen, waaruit het water op een natuurlijke manier leek te vloeien



**Afb. 8**

De Vorstlaan met in de verte het domein La Héronnière. Oude prentkaart (verz. Dexia Bank © ARA-MBHG).



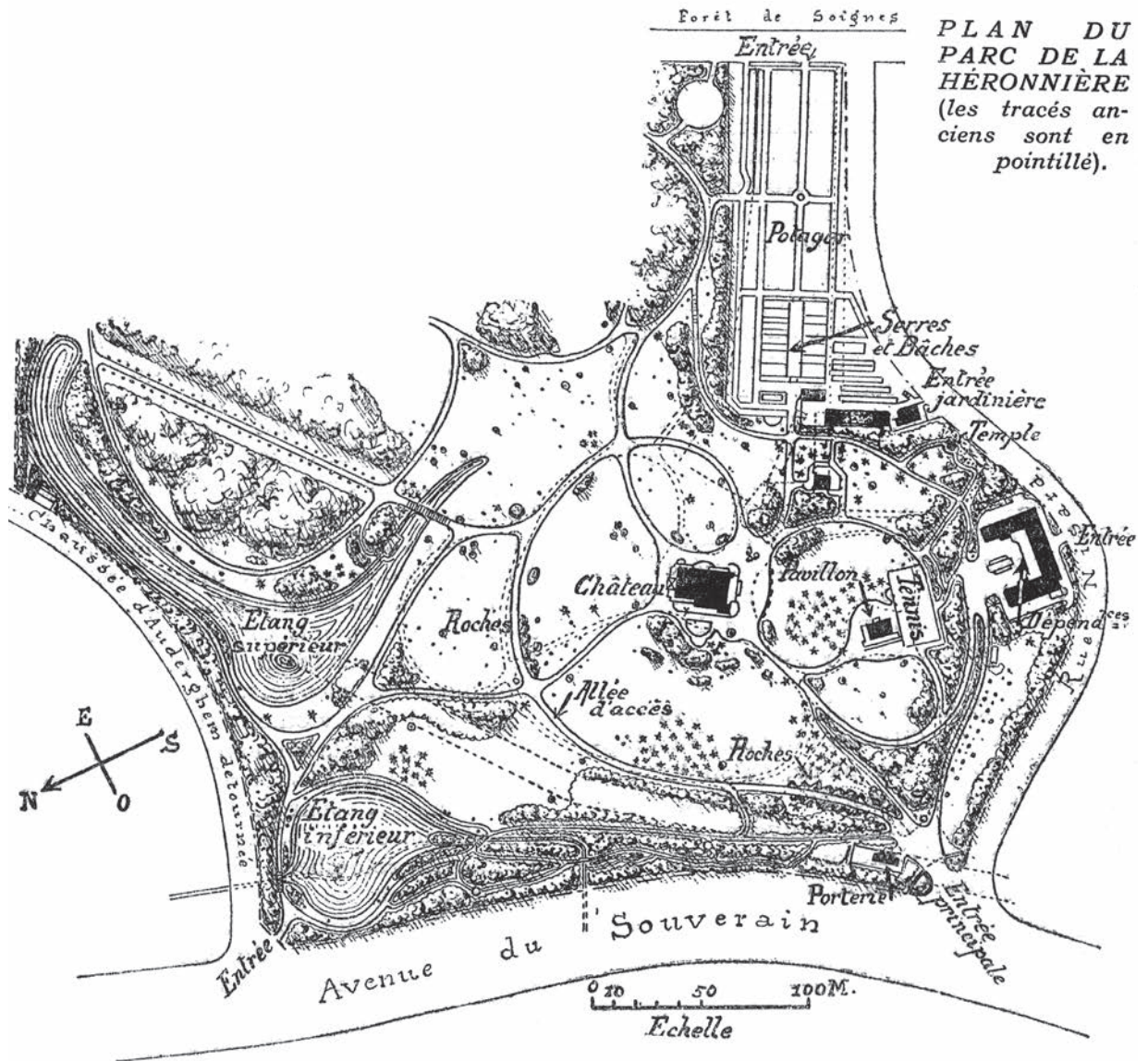
**Afb. 9a**

Toegang tot het domein La Héronnière in Watermaal-Bosvoorde. Oude prentkaart (verz. Dexia Bank © ARA-MBHG).



**Afb. 9b**

Huidige toegang tot het domein La Héronnière (A. de Ville de Goyet, 2012 © MBHG).



Afb. 10

Plan van het domein La Héronnière in Watermaal-Bosvoorde (MAUMENE, A., 'Le château de la Héronnière. Au Commandant Morel-Jamar, Boitsfort, près Bruxelles (Belgique)', *La vie à la campagne*, X, 124, 15 november 1911, p. 286 © Bibliotheek René Pechère, Brussel).

en beekjes vormde. Ook hier hadden de rotspartijen niet alleen een decoratieve en esthetische functie: ze dienden tevens om de natuurlijke waterbronnen te beschermen tegen de grote aanaarding die werd aangelegd tussen de parktoegang en de Vorstlaan.

Jules Buysens slaagde er perfect in een subtiel evenwicht te vinden tussen twee vereisten. Enerzijds gebruikmaken van het natuurlijke karakter van de plaats en de *genius loci* respecteren, zoals Louis Fuchs dat al voor hem had gedaan, in de klassieke traditie van de Engelse

landschapstuin. Anderzijds via een zeer uitgesproken modellering van het terrein en het gebruik van kunstmatige rotspartijen – typische kenmerken van de landschapsparken die tijdens het Second Empire in de Franse hoofdstad werden aangelegd – deze plek een geconstrueerd en enigszins kunstzinnig uitzicht geven, dat deels beplant diende te worden om dingen weg te stoppen. Wat dit 'aan het zicht onttrekken' betreft, bleek Jules Buysens de waardige erfgenaam van zijn voormalige baas, Edouard André, bij wie hij net was vertrokken. Hoewel de Franse



**Afb. 11**

Toegangsdreef tot het domein *La Héronnière* (MAUMENE, A., 'Le château de la Héronnière. Au Commandant Morel-Jamar, Boitsfort, près Bruxelles (Belgique)', *La vie à la campagne*, X, 124, 15 november 1911, p. 288 © Bibliotheek René Pechère, Brussel).

**Afb. 13**

Het domein *La Héronnière* in Watermaal-Bosvoorde. Oude prentkaart (verz. Dexia Bank © ARA-MBHG).



**Afb. 12**

Een van de bronnen op het domein *La Héronnière* (MAUMENE, A., 'Le château de la Héronnière. Au Commandant Morel-Jamar, Boitsfort, près Bruxelles (Belgique)', *La vie à la campagne*, X, 124, 15 november 1911, p. 290 © Bibliotheek René Pechère, Brussel).

landschapsarchitect bijzonder grote zorg besteedde aan het modelleren van het terrein, moest het altijd lijken alsof het grondwerk, zodra het klaar was, nooit was uitgevoerd. Hij beschouwde de rotsen als een nuttige bouwtechniek, maar wou ze in de mate van het mogelijke verbergen. Hij gebruikte ze bijvoorbeeld om een te steile helling te onderbreken en een gevarieerdere beweging te scheppen dan die van de gewone spoorwegberm.<sup>11</sup>

.....  
**HET JUBELPARK**  
.....

De eerste twee parken waren allebei voorbeelden van de *French style*. We hebben voor deze parken gekozen vanwege de typische, sterk uitgesproken landschappelijke ingrepen die ze vereisten, maar dit mag ons niet uit het oog doen verliezen dat de nivelleringswerken en het uitwerken van een kunstzinnig landschap niet enkel voor tuinen van deze stijl werden toegepast. Het modelleren van de grond kon immers ook in een heel ander soort projecten worden toegepast. Het Jubelpark, bijvoorbeeld, dat uit dezelfde periode stamt als het openbaar park van Laken, is een zeldzame getuige van de Beaux-Artsstijl in de Belgische tuinkunst.<sup>12</sup> Hiervoor moesten ingrijpende grondwerken worden uitgevoerd die aanleunden bij de militaire bouwkunde en architectuur (afb. 14). Leopold II wilde met deze groene ruimte in de eerste plaats een nieuwe toegangspoort tot de hoofdstad maken. Een lange, statige as die zich als een schietbaan uitstreckte en zo een uitzonderlijk visueel veld schiep, van buiten naar binnen in de stad en omgekeerd.

De site, ontworpen door architect Gédéon Bordiau, heeft iets vanzelfsprekends. Niettemin evolueerde de uitwerking van dit voormalige militaire oefenterrein slechts zeer langzaam tot een site bestemd voor grote tentoonstellingen en tot een grootschalig stedenbouwkundig geheel met een orthogonaal en regelmatig tracé. Voor de nationale tentoonstelling van 1880 ter gelegenheid van de viering van de vijftigste verjaardag van de Belgische onafhankelijkheid ontwierpen de landschapsarchitecten Fuchs en Keilig



Afb. 14

Jubelpark, Brussel  
(W. Robberechts © MBHG).

enkele pittoreske tuinen op het terrein, die later zouden verdwijnen. Hoewel het verbluffende effect – gedurfd voor deze tijd – een perfecte symmetrie in de gebouwen voltrok, was anderzijds de uitwerking van het reguliere tracé op het niveau van het park niet realistisch, gelet op de grote aanwezige niveauverschillen. Er waren enorme grondwerken nodig om de triomfboog op het hoogste punt van de site te bouwen. Enkel een grondige aanpassing van het bestaande reliëf van de site maakte het mogelijk een regelmatig park aan te leggen, bestaande uit een geheel van rechte lijnige lanen en compacte volumes. Het ging dus om een krachtige ingreep die volkomen abstractie maakte van de bestaande situatie. Pas als we de bijzonder ambitieuze algemene inrichting van het bebouwde volume en het wegnemen met de realiteit van het terrein vergelijken, beseffen we de ongelooflijke complexiteit van dit landschapsproject van Leopold II.

## BESLUIT

Men is vaak geneigd het grondverzet bij de aanleg van een park te minimaliseren. Weinigen die een tuin bezoeken, slagen er immers in voorbij het louter esthetische te kijken en zich het werk voor te stellen dat achter dat fraaie resultaat schuilgaat. In zijn artikel over het domein *La Héronnière* – een voorbeeld van een park waarin de grondwerken en de landschapsarchitectuur tot het uiterste werden doorgedreven – schrijft Albert Maumené bijvoorbeeld: “Nu het gazon de opgehoogde of afgegraven delen bedekt, na de sierlijke modellering van de glooiingen, nu rotsen de steile overgangen opvangen en compacte of luchtige bosschages (...) zich met de oude, hoge bomen vermengen (...) en de open plekken beplanten, kan wie niet bij de bouw betrokken was zich nauwelijks rekenschap geven van al het werk dat hiertoe is verricht en alle moeilijkheden die zijn overwonnen. Wat is er immers ondankbaarder dan een

*afgewerkte tuin waarbij, in tegenstelling tot bij een gebouw, al het geleverde werk verscholen ligt onder de grasperken, bosschages, enz.”<sup>13</sup>*

Binnen dit korte bestek hebben we dit bijzonder rijke en complexe onderwerp helaas niet uitvoerig kunnen behandelen. Toch hopen we dat dit artikel enkele deuren kan openen en denksporen kan aanreiken voor later onderzoek naar de landschapsarchitectuur in Brussel rond 1900. Met dit artikel willen we tevens aan de liefhebbers van parken en tuinen tonen dat de zichtbare en aangename aspecten van een park vaak ook een enorme hoeveelheid werk verbergen, waarvoor heel specifieke technieken zijn aangewend; kortom, het gaat hier echt om een andere ‘kunst van het bouwen’.

## NOTEN

1. CABUY, Y., DEMETER, S., *Atlas van de archeologische ondergrond van het Gewest Brussel*, 9, Watermaal-Bosvoorde, Ministerie van het Brussels Hoofdstedelijk Gewest/Koninklijke Musea voor Kunst en Geschiedenis, Brussel, 1994, pp. 33-36, 48-55.
2. Het is aan de Franse filosoof Alain Roger (*Court traité du paysage*, Editions Gallimard, Parijs, 1997, pp. 16-20) dat we het onderscheid danken tussen de twee manieren om de natuur te 'verkunsten' ('artialiser', een uitdrukking ontleend aan Montaigne) en een 'landschap' te 'scheppen' vertrekkend van een 'land': *in visu en in situ*.
3. Over de tegenstelling tussen de aanhangers van de Duitse en de Franse landschapsschool in België in de tweede helft van de 19de eeuw, zie: BURVENICH, F., 'Architecture des jardins', *Revue de l'horticulture belge et étrangère*, VI, 1880, pp. 253-255; DE BRUYN, O., FONDU, B., 'De la pagode chinoise à l'arucaria du Chili. Apports étrangers dans l'art des jardins bruxellois (XVIII<sup>e</sup>-XX<sup>e</sup> siècle)', in: DUMONT, P., VANDER BRUGGHEN, B. (red.), *Venus d'ailleurs*, Brussels Hoofdstedelijk Gewest, Brussel, 2009, pp. 98-107.
4. ANDRE, E., *L'art des jardins. Traité général de la composition des parcs et jardins*, Masson, Parijs, 1879, p. 256.

5. In 2008 werd hierover een historische en landschappelijke studie verricht door Benoît Fondu en Mimi Debruyne. Het louter historische gedeelte daarvan verscheen in: DEBRUYN, M., 'Het publieke park van Laken, voor het volk, naar Parijs model maar Engels geïnspireerd', *Laca Tijdingen*, XX, 2, 2008-2009, pp. 21-38.
6. *Bulletins de l'Académie royale des Sciences, des Lettres et des Beaux-Arts de Belgique*, 2de reeks, XLIV, 1877, pp. 833-834; XLVII, 1879, pp. 903-904.
7. MEGANCK, M., GUILLAUME, A., *Atlas van de archeologische ondergrond van het Gewest Brussel. Laken*, Bestuur Monumenten en Landschappen - Koninklijke Musea voor Kunst en Geschiedenis, Brussel, 2012, pp. 38-39, 113-114.
8. ANDRE, E., *L'art des jardins. Traité général de la composition des parcs et jardins*, Masson, Parijs, 1879.
9. MAUMENE, A., 'Le château de la Héronnière. Au Commandant Morel-Jamar, Boitsfort, près Bruxelles (Belgique)', *La vie à la campagne*, X, 124, 15 november 1911, pp. 286-291.
10. Voor de uitvoering van de rotspartijen werd Jules Buysens bijgestaan door een van de grootste specialisten op dat gebied, F. Dumilieu. Zie *Annuaire du commerce. Bruxelles et ses faubourgs*, 1912, 3, p. 1989; DE BRUYN, O., 'Le béton dans l'art des jardins', *Les Nouvelles du Patrimoine*, 132, juli-september 2011, pp. 48-51.

11. MAUMENE, A., ANDRE, R.E., GIBAUT, G., 'Deux siècles de jardins à l'anglaise', *La vie à la campagne*, IX, 108, 15 maart 1911, p. 188.

12. De 'Beaux-Artsstijl in de tuinkunst' heeft drie kenmerken: homogene criteria voor het ontwerp en de compositie van stedelijke ruimten, gebouwen en open of natuurlijke ruimten; een eclectische vormentaal gestoeld op de kennis van de geschiedenis van de tuin sinds de oudheid; en een streven naar evenwicht, een syncretistische houding tegenover de traditionele tegenstelling tussen de geometrische tuin en de landschapstuin. Zie SOLA-MORALES (de), I., 'Le jardin Beaux-Arts', in: MOSSER, M., TEYSSOT, G. (red.), *Histoire des jardins de la Renaissance à nos jours*, Flammarion, Parijs, 1991, pp. 395-404.

13. MAUMENE, A., 'Le château de la Héronnière...', p. 286.

---

**Another "art of building": landscaping and rural engineering**

---

*The art of building applied to gardens involves direct and radical implementation of a landscape architect's design on the natural land. In this case, the original topography and water regime of an area of land are altered to a greater or lesser extent to create a new perception of the space and a real change of scenery. This type of work is always subject to the artistic codes of a particular time and a form of culture. The best preserved examples in Brussels date from the reign of King Leopold II. In Belgium and Brussels, from the mid-nineteenth century, Germans Louis Fuchs and Edward Keilig were among the leading landscape gardeners in the "English" style, while at the same time terrain modelling techniques were also employed that were characteristic of the landscape style of the French Second Empire, known as "French style" landscaping. Two examples are discussed, the public park of Laeken and the private garden of La Héronnière castle in Watermael-Boitsfort. This choice, based on the significant and highly characteristic landscaping projects in this creative field, should not obscure the fact that the levelling and "artialisation" operations were not confined solely to this very particular style of garden art. Indeed, sites could be remodelled for projects of a very different kind. A contemporary example of the other two is the landscaping of the Cinquantenaire Park, a rare example of the Beaux-Arts style of garden art in Belgium, which required extensive earthworks, not dissimilar to military architecture and engineering. Leopold II's master plan for this green space was to create a new gateway to the capital.*

## REDACTIECOMITÉ

Jean-Marc Basy, Stéphane Demeter, Paula Dumont, Cecilia Paredes en Brigitte Vander Bruggen, met de medewerking van Anne-Sophie Walazyc voor het kabinet van de minister-president belast met Monumenten en Landschappen

## COÖRDINATIE PRODUCTIE

Koen de Visscher

## REDACTIE

**Dossier:** Patrick Burniat, Bernard Espion, Odile De Bruyn, Rika Devos, Benoît Fondu, Pierre Halleux, Leen Lauriks, Géry Leloutre, Piet Lombaerde, Michel Provost, Véronique Samuel-Gohin, Joris Snaet, Elisabeth Van Besien, Ine Wouters

**Plus:** David Attas, Paula Dumont, Michel Provost, Brigitte Vander Bruggen

## VERTALING

Hilde Pauwels, Eric Tack, Gitracom

## NALEZING

Mia Verstraete, Harry Lelièvre en de leden van het redactiecomité

## VORMGEVING

supersimple.be

## DRUK

Dereume Printing

## VERANTWOORDELIJKE UITGEVER

Philippe Piéreuse, Directie Monumenten en Landschappen van het Brussels Hoofdstedelijk Gewest, CCN - Vooruitgangstraat 80, 1035 Brussel

*De artikelen zijn gepubliceerd onder de verantwoordelijkheid van de auteurs. Alle rechten voor het reproduceren, vertalen of herwerken zijn voorbehouden.*

## HERKOMST VAN DE FOTO'S

De meeste iconografische documenten werden ter beschikking gesteld door de auteurs en zijn afkomstig van verschillende verzamelingen (referentie vermeld bij elke illustratie).

*Mochten er ondanks onze inspanningen om alle reproductierechten te betalen toch nog gerechtigden zijn die niet gecontacteerd werden, dan worden zij verzocht zich kenbaar te maken bij de Directie Monumenten en Landschappen van het Brussels Hoofdstedelijk Gewest.*

## FOTO OMSLAG

Paleis 5, Brussels Expo  
(Chr. Bastin & J. Evrard © MBHG)

## LIJST MET AFKORTINGEN

AAM - Archives d'Architecture Moderne  
ARB - Académie royale de Belgique  
ASB - Archief van de Stad Brussel  
KBR - Koninklijke Bibliotheek van België  
KIK - Koninklijk Instituut voor het Kunstpatrimonium  
KMGK - Koninklijke Musea voor Kunst en Geschiedenis  
KMSKB - Koninklijke Musea voor Schone Kunsten van België  
MBHG - Ministerie van het Brussels Hoofdstedelijk Gewest - Documentatiecentrum van het Bestuur Ruimtelijke Ordening en Huisvesting  
MSB - Museum van de Stad Brussel  
SPW - Service public de Wallonie  
ULB - Université libre de Bruxelles

## ISSN

2034-578X

## WETTELIJK DEPOT

D/2012/6860/013

**Cette revue paraît également en Français sous le titre *Bruxelles Patrimoines*.**