

# ERFGOED BRUSSEL

N°017

DECEMBER 2015

DOSSIER STADSARCHEOLOGIE

VARIA

De eigen woning van  
Henry Lacoste in Oudergem

Erfgoedklassen & Burgerschap



EEN PUBLICATIE VAN BRUSSEL STEDELIJKE ONTWIKKELING



VARIA

## DE EIGEN WONING VAN HENRY LACOSTE IN OUDERGEM

EEN UITZONDERLIJK  
ONTWERP VAN EEN  
ATYPISCH ARCHITECT

### BARBARA PECQUET

STAGIAIR-ARCHITECT, AANVULLENDE MASTER  
CONSERVATIE EN RESTAURATIE VAN ONROEREND  
CULTUREEL ERFGOED – UNIVERSITÉ CATHOLIQUE  
DE LOUVAIN



Het huis Lacoste, Oudergem. Voordeur (Ch. Bastin & J. Evrard, 2008 © GOB).

*DE EIGEN WONING VAN HENRY LACOSTE (1885-1968) IN OUDERGEM, GEBOUWD TUSSEN 1926 EN 1928, IS EEN BELANGRIJKE REALISATIE IN HET OEUVRE VAN DEZE ARCHITECT. Het is nooit zijn bedoeling geweest deze woning aan het publiek te tonen, zoals vele andere architecten in die tijd wel deden, waardoor ze tot op vandaag vrij onbekend is gebleven. De woning, die sinds 2012 in haar geheel als monument is beschermd, heeft haar gelijke niet in de bouwkunst van de art-decoperiode in Brussel. Ze is door haar eigenaar en ontwerper gecreëerd als een staalkaart van zijn kennis. De woning, die nog altijd eigendom is van de familie Lacoste, is met de jaren geëvolueerd en draagt de sporen van de tijd, maar heeft nog niets aan authenticiteit ingeboet.*

Henry Lacoste en zijn echtgenote Claire Carbonelle, beiden afkomstig uit Doornik, vestigden zich in 1921 kort na hun huwelijk in Brussel, in de gemeente Sint-Gillis. Halfweg de jaren 1920 kochten ze een stuk grond in de gemeente Oudergem. Dit terrein aan de Jean Van Horenbeecklaan 147 (vandaag nr. 145), in een nieuwe woonwijk gelegen tussen de vijvers van ten Reuken en Blankendelle, niet ver van het Zoniënwoud, werd in het oosten afgezoomd door de laan en in het zuiden door een dreef die haaks op de private weg van de Jean Accentlaan stond.

Na twee voorontwerpen diende Henry Lacoste op 17 september 1926 een bouwaanvraag in bij de gemeente Oudergem. Nog dezelfde maand maakte hij een derde voorontwerp (afb. 1a en 1b), dat hij nadien nog verder bijschaafde, zowel voor als tijdens de bouw. De bouwvergunning werd verleend op 20 november 1926. De architect en zijn gezin namen in 1927 hun intrek in de nieuwe woning.

## DE BOUW VAN DE WONING

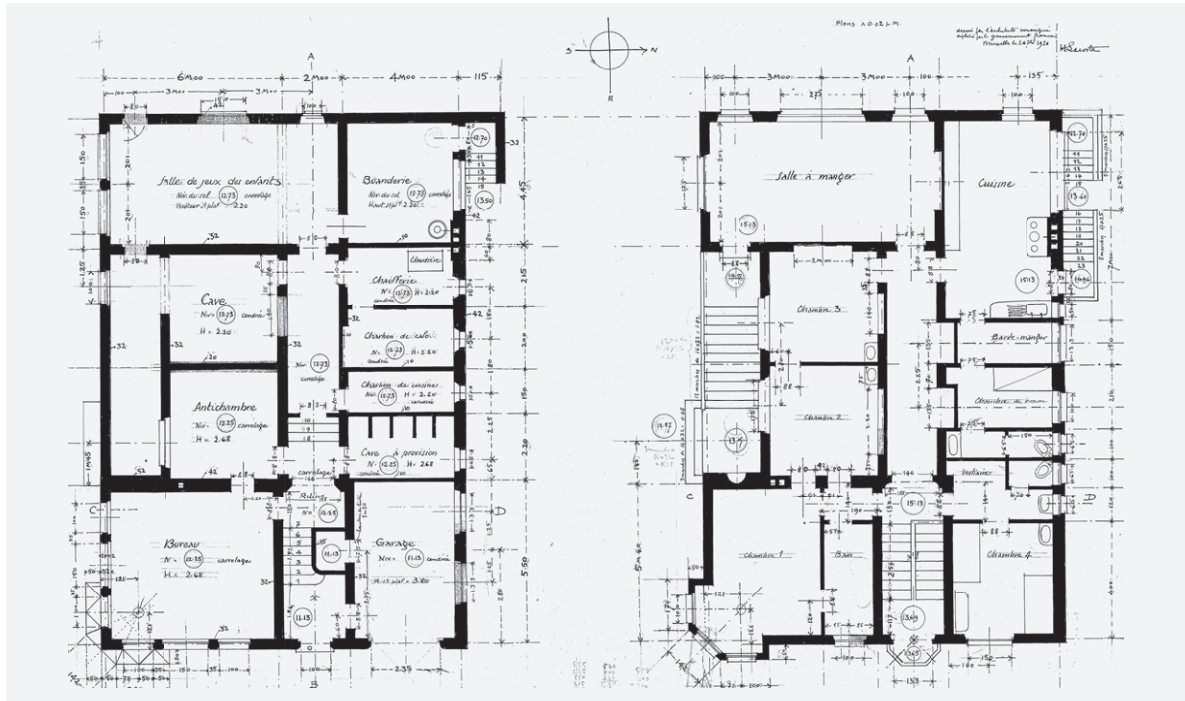
De woning van Henry Lacoste viel onmiddellijk op door het platte dak (afb. 2). Het was de tweede en tevens laatste woning met plat dak die hij zou bouwen. De eerste had hij in 1921 ontworpen als handelspand voor de familie Lacoste in Doornik. Waarschijnlijk heeft hij nadien niet meer met dit type dakbedekking gewerkt vanwege de technische uitvoeringsmoeilijkheden en uit vrees voor mogelijke problemen met de waterdichtheid, die achteraf tot geschillen konden leiden met de opdrachtgevers.<sup>1</sup>

Aangezien het terrein hoger lag dan de afhellende straat, besloot Lacoste een deel van de grond uit te graven voor de inplanting van de woning. Hij voorzag een groot aantal trappen (een hoofdtrap en twee aparte trappen binnen, en vier trappen buiten, waaronder een die naar het dak leidde) om een vlotte overgang tussen de straat en de tuin in het westen mogelijk te maken (afb. 3).

De viergevelwoning is op de zuidoostelijke hoek verfraaid met een torentje. Het bouwvolume, dat vijf meter achter de rooilijn ligt, valt op door een gevelcompositie in diverse kleuren en materialen, typisch voor de architectuur van Lacoste. De voorgevels zijn meer uitgewerkt dan de achtergevels: de hoofdkleur van de bepleistering is geel oker, op een sokkel in rood oker. De ramen, deuren en luiken zijn blauw geverfd en de deur- en raamopeningen op de benedenverdieping worden omlijst door rode baksteen (zuidelijke en oostelijke gevel). De vensterbanken in hardsteen zijn schuin geplaatst voor de afwatering en de raamkozijnen zijn van hout of staal.<sup>2</sup>

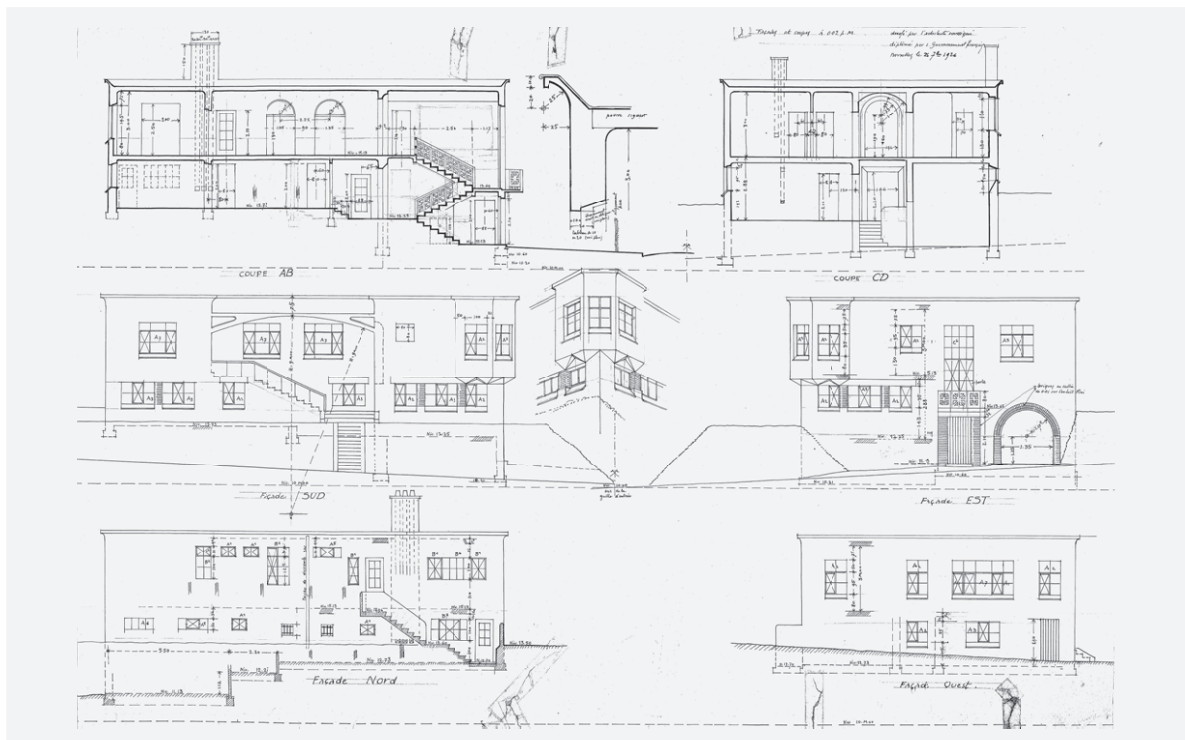
Sommige elementen zijn overstekend, zoals het balkon (waarvan de leuning een motief in kruisvorm heeft, een voorliefde van Lacoste) of het torentje, andere springen in, zoals de trap en de pergola die reliëf geven aan de oostelijke en zuidelijke gevel. De tekening en diversiteit van de gebruikte materialen van deze





Afb. 1a

3de voorontwerp. Plannen, 1926, Henry Lacoste (Fonds Henry Lacoste –AAM).



Afb. 1b

3de voorontwerp. Doorsneden en opstanden, 1926, Henry Lacoste (Fonds Henry Lacoste –AAM).





Afb. 2

Zicht op de voorgevel van het huis Lacoste (Ch. Bastin & J. Evrard, 2008 © GOB).

gevels zijn overigens veel meer uitgewerkt dan die van de andere gevels (afb. 4 en 5). Een lineaire luifel bedekt met platte dakpannen rust op rood en blauw geschilderde cassettes. De luifel loopt gedeeltelijk rond de woning en draagt bij aan de levendige indruk die uitgaat van het geheel.

Om de circulatie in de woning te vergemakkelijken, voorzag Lacoste twee hoofddeuren, aan de zuidelijke en oostelijke kant, en drie secundaire deuren, in het westen en het noorden.

De buitengevels geven weinig prijs van de complexiteit van het grondplan en de afwisseling van de niveaus,

noch van de rijkdom van de decoratie binnenin. Het enige opvallende element in de oostelijke gevel is de toegangsdeur, waarboven een veelhoekig balkon uitsteekt en een grote vensteropening –hoog en smal– die overeenstemt met de dwarsas voor de circulatie in de woning. De vensters, die nog hun originele schrijnwerk bezitten, zijn niet ontworpen vanuit een esthetische behoefte aan symmetrie, maar vanuit hun functionele bestemming.

De benedenverdieping ontwikkelt zich over drie plateaus om geleidelijk het hoogteverschil te overbruggen tussen het straat- en het tuinniveau. In de

kleine vestibule krijgen we al meteen een glimp te zien van het indrukwekkende decor, met zijn stralende kleuren en kunstwerken. Aan de voet van de trap krijgen we een doorkijk naar het venster op de overloop, met zijn polychrome motieven (afb. 6). Een glazen deur rechts, in groen en zwart, geeft toegang tot de garage, die in verbinding staat met de kelders.

De overloop, even rijkelijk gedecoreerd als de vestibule, leidt links naar het bureau en de wachtkamer en loopt door naar de gang, die toegang geeft tot kelders, een archieflokaal, een speelkamer (afb. 7) die uitgaat op de tuin en een wasplaats die via een trap verbonden is met de noordelijke binnenplaats en de keuken. Het bureau krijgt overvloedig licht langs zes vensters met stalen kozijnen verdeeld over twee muren en is over de hele omtrek voorzien van wandkasten, waarboven langs de westelijke en noordelijke muur boekenplanken zijn aangebracht (afb. 8). Ook de wanden van de wachtkamer zijn voorzien van opgehangen boekenkasten.

De muren van het trappenhuis, dat een natuurlijke lichtinval heeft, zijn versierd met talrijke kunstwerken (afb. 9). In het bovenste gedeelte van deze verticale circulatie verandert de atmosfeer en ontstaat een ruimer gevoel. Het trappenhuis en de imposante vestibule met bekronende



Afb. 3

Langtedoorsnede van de woning en zuidelijke gevel van het *maison de Philippe*, huidige toestand (tekening van de auteur, 2014).





**Afb. 4**

Westelijke en noordelijke opstanden van de woning met doorsnede van de uitbreiding uit 1930, bestaande situatie (plan van de auteur, 2014).



**Afb. 7**

Henry Lacoste aan zijn tekenafel in de speelkamer 1960 door Gustave van der Straeten (Fonds Henry Lacoste –AAM).



**▲ Afb. 6**

Doorkijk vanaf de ingang naar de eerste overloop waarop men een omljsting met repeterend polychroom motief kan ontwaren. Links de kopieën van kunstwerken: "Assurbanipal jagend op leeuwen en op de wilde ziel" met daarboven de "Maagd van Perdone of de Maagd en het kindje Jezus" van Donatello (A. de Ville de Goyet, 2011© GOB).

**◀ Afb. 5**

Zicht op de trap en de pergola van de zuidelijke gevel. Foto van de familie Lacoste, 1954 (Fonds Henry Lacoste –AAM).

**Afb. 8**

Binnenzicht van het bureau van Henry Lacoste met de wandkasten en de boekenkasten die de architect groen heeft laten verven (A. de Ville de Goyet, 2011 © GOB).





daklantaarn maken indruk door hun volumes en doen het centrum van de woning in het licht baden (afb. 10).

Hier bevinden zich een vestiaire, vier slaapkamers –waaronder die van de ouders op de zuidoostelijke hoek van het huis, die profiteert van het torentje en een originele Engelse parketvloer heeft– en een badkamer met badkuip in rood-paarse granito ontworpen door Henry Lacoste. Op het einde van de vestibule komt men in de eetkamer, die op het zuidwesten georiënteerd is en via een statige buitentrapp verbonden is met de tuin. Deze wordt overwelfd door een pergola die rust op een boog in gewapend beton en begroeid is met een gouden regen. De deur aan deze kant, oorspronkelijk bedoeld als hoofdingang, werd om praktische redenen alleen in de zomer gebruikt om naar de tuin te gaan. De grote keuken ligt op de noordwestelijke hoek en staat langs een andere trap in verbinding met de binnenplaats en de tuin. Aan deze keuken grenzen ook een voorraadkamer en een meidenkamer.

## DOOR DE ARCHITECT AANGEBRACHT VERANDERINGEN

Na amper drie jaar besloot Henry Lacoste de woning te vergroten. Die uitbreiding, in het verlengde van de straatgevel, sluit het perceel af op de noordwestelijke hoek. Het ontwerp van de gevels, hoewel ze harmoniëren met het geheel, is licht verschillend. Zo gebruikte Lacoste ook hier hout en staal voor de ramen en zijn de vensterbanken afgeschuind, maar koos hij voor consoles en een uitkraging om het balkon te ondersteunen en voor buisvormige metalen leuningen die blauw werden geverfd. Deze decoratie is identiek aan die van de bibliotheek van de Stichting Koningin Elisabeth, maar zonder de sint-jacobsschelpen.

De uitbreiding beslaat drie bouwlagen. Op de benedenverdieping werd een opslagruimte bijgebouwd die in verbinding staat met de garage en uitgaat op een *cour anglaise*. Daarboven, op een halve bouwlaag ten opzichte van de rest van de woning, instal-

leerde Lacoste een aparte kamer voor het huispersoneel, dat binnenkwam via de *cour anglaise*. Op de eerste verdieping leiden enkele roodmarmere treden naar de logeerkamer, die voorzien werd van een betonnen balkon met zicht op de straat. Een trap langs de perceelmuur geeft toegang tot het dakterras (afb. 11).

Henry Lacoste liet nadien nog een bijgebouw optrekken in het eerste gedeelte van de tuin langs de noordelijke omheiningmuur, het zogenaamde *maison de Philippine*. Het volume in de vorm van een parallellepipedum heeft een hellend dak en twee deuren. De eerste deur, in het zuiden, geeft toegang tot de stal met het kippenhok. De tweede deur, in het westen, beschermd door een afdak, leidt naar een woonkamer en achterliggende slaapkamer. Hoewel veel bescheidener van uitzicht dan de woning, neemt de gevel toch de codes ervan over in de geel bepleisterde muren, de drie identieke blauw geverfde stalen ramen en de schuin geplaatste betonnen vensterbanken.

Afb. 9

Doorkijk vanaf de eerste overloop naar de ingang en het trappenhuis waarvan de onderkant van de treden geverfd zijn. Op de muren van het trappenhuis bracht Lacoste kopieën van kunstwerken aan die getuigen van zijn passie voor de oudheid en de renaissance (A. de Ville de Goyet, 2011 © GOB).

Afb. 10

Zicht vanaf de tussenoverloop naar de vestibule. Men ziet hier nog andere kunstwerken evenals de balustrade met kruismotief (A. de Ville de Goyet, 2011 © GOB).





In 1937 tekende tuinarchitect René Pechère (1908-2002) een plan voor de aanleg van het eerste gedeelte van de tuin achter de woning (afb. 12). Op het rechthoekige plan is centraal een groot gazon te zien dat licht afhelde naar de boomgaard, die het tweede gedeelte van de tuin vormde. Hier werden een kastanje (opgenomen in de wetenschappelijke inventaris van merkwaardige bomen in 2013) en een notelaar geplant. Perken met doorlevende planten in het zuiden en eenjarige in het westen. Vierkante Japanse tegels zomen de tuin af langs de zuidelijke en noordelijke zijde. Deze tegels snijden de tuin op ongeveer een derde doormidden en geven het klimmende pad aan dat naar het *maison de Philippine* leidt. Voor dit gebouwtje werd een talud aangelegd om het hoogteverschil op te vangen. Het noordwestelijke gedeelte, waar twee beeldensokkels stonden, was anders ingericht en bevatte geen bloemen maar een Hollandse linde, die vandaag verdwenen is. Een ligusterhaag omringde de tuin, behalve aan de oostkant, waar cotoneasters stonden voor het tegel-

pad, langs de westelijke gevel. Deze haag bevatte twee halfcirkelvormige verdikkingen en drie doorgangen waarlangs men de tuin kon betreden.

In 1952 bracht Henry Lacoste wijzigingen aan de eetkamer aan: houten lambriseringen tegen de muren, een verlaagd plafond in Unalit waarin lichtelementen werden ingebouwd en nieuwe meubels (twee van de vijf zijn vandaag verdwenen). De heringerichte ruimte kreeg ook twee nieuwe kunstwerken: een fotografische reproductie van de grafsteen van architect Hughes Libergier aan het plafond en *L'androgynie* van Georges Cailleau (afb. 13a en 13b).

## LATERE WIJZIGINGEN

De architect overlijdt in 1968, zijn echtgenote in 1978. Sindsdien is het huis ononderbroken bewoond gebleven, eerst door de familie en nadien door huurders. Denis Lacoste, de zoon van Henry, belastte François Terlinden (1938-2007) van het bureau GUS met het onderhoud en een aan-

en Edmond, stonden hem op professioneel vlak bij: Pierre adviseerde hem met zijn kennis van financiën en bedrijfsbeheer, Edmond was een erudiet kenner van het Latijn.

Na het behalen van zijn baccalaureaat in Rijsel in 1903 en een cursus filosofie in Antoing volgde hij van 1904 tot 1908 de opleiding architectuur aan de *Académie Royale des Beaux-Arts de Bruxelles*, waar hij het diploma Eerste Prijs behaalde. Hij vestigde zich in 1909 in Parijs en studeerde opnieuw architectuur aan de *École nationale des beaux-arts*, waar hij in 1914 de titel van architect D.P.L.G.<sup>1</sup> behaalde. Die Parijse opleiding zou zijn visie op de architectuur diepgaand beïnvloe-



Afb. 11

Zicht op de noordelijke binnenplaats en de westelijke gevel van de uitbreiding (foto auteur, 2013).

tal verbouwingen.

Na 1983 werden de twee bovenste kamers van de uitbreiding verbouwd. De vloer van de twee kamers kreeg een tegelparket. In de ruimte voor de bedienden, tussen de inkomgang en de slaapkamer, werden een muur

## HET LEVEN VAN HENRY LACOSTE

Henry Lacoste werd geboren in Doornik op 16 januari 1885. Hij was afkomstig uit een grote familie van siersmeden gespecialiseerd in de fabricage van bronzen, kunstsmeedwerk en verwarmingskachels. Dit milieu zou zijn stempel op hem drukken tijdens zijn kinderjaren. Als adolescent tekende hij zijn eerste verwarmingsmodellen voor zijn vader Edmond. De familiale band zou een blijvend belangrijke rol spelen in zijn architecturale werk. Hij liet al zijn ontwerpen uitvoeren in het familieatelier, dat toen geleid werd door zijn broer Paul. Ook zijn andere broers, Pierre

den. Tijdens zijn studiejaren vatte hij een passie op voor de geschiedenis en de theorie van de architectuur, die hij vooral in Parijs ontwikkelde dankzij theoretici als Julien Guadet, Auguste Choisy en Eugène Viollet-le-Duc.

In 1919, na de oorlog, keerde Henry Lacoste naar Doornik terug, waar hij zijn toekomstige echtgenote Claire Carbonelle leerde kennen. Ze huwden op 7 mei 1921.

Lacoste koesterde als studax een zeer veelzijdige belangstelling voor het verleden, vroegere beschavingen en de kunst van het bouwen sinds de Oudheid. Hij voedde zijn bouwprojecten met inzichten en elementen ont-

leend aan zijn voorgangers, maar gaf er een eigen invulling aan om ze apart en authentiek te maken. Hij putte uit zijn ruime kennis van het architecturale erfgoed als referentie voor zijn eigen productie, maar gebruikte tegelijk de technieken en materialen van zijn tijd om te voldoen aan de moderne behoeften. Gepassioneerd en bezeten door zijn vak omringde hij zich – ongewoon voor die tijd – met medewerkers, schilders en/of beeldhouwers om zijn ontwerpen vorm te geven zoals bijvoorbeeld de beelden voor de leeszalen van de universiteit van Leuven, uitgevoerd door Jacques Moeschal, of de schilderijen van Marcel Stobbaerts in het sanatorium Barones Lucie Lambert te Buizingen.

Lacoste was op zeer diverse terreinen actief: religieuze architectuur, funeraire architectuur, collectieve programma's, internationale tentoonstellingen en opdrachten voor particulieren.

In Brussel waren dat onder meer:

- het Instituut voor Geneeskundig Onderzoek Stichting Koningin Elisabeth (1927-1930) in Brussel-Laken (beschermd sinds 13/12/2012),
- de woning Gaston Trivier (1927) in Vorst (hoek van de Dierenriem- en Rodenbachstraat),
- een dubbelwoning (1927) in Oudergem (Gebroeders Goemaerelaan 53-55),
- de villa Ursmar Warmant (1927) in Oudergem (Joseph Vanderborcht-dreef 13),
- het crematorium van Ukkel (1930-1932), in samenwerking met architect Lucien de Vestel (Stiltelaan),
- het appartementsgebouw voor H. Marchand (1946-1948) in Ukkel (Marie Depagestraat 16).

Henry Lacoste was ook bijzonder geboeid door archeologie. Hij nam tijdens zijn carrière deel aan talrijke opgravingscampagnes, zoals op de site van de *École française d'Athènes* in Delphi, waar hij drie keer naartoe

ging, in 1913, 1914 en 1921, of op de antieke site van de stad Apamea in Syrië, waar enkele Belgische opgravingscampagnes plaatsvonden en waar hij meewerkte als architect en later als directeur van de tien eerste campagnes (1930, 1931, 1932, 1934, 1935, 1937, 1938, 1947, 1953 en 1955). Hij was het trouwens die voor de grote zaal in de Koninklijke Musea voor Kunst en Geschiedenis in Brussel een deel van het portiek van de grote zuilenrij van Apamea liet reconstrueren. De zaal werd op 18 maart 1933 plechtig geopend. Hij werd bij die gelegenheid benoemd tot officier in de Leopoldsorde. Al die activiteiten en reizen (voornamelijk in Afrika) inspireerden hem en zijn duidelijk aanwijsbaar in zijn oeuvre.

Tussen 1926 en 1956 doceerde hij geschiedenis en theorie van de architectuur aan de *Académie des Beaux-Arts de Bruxelles*. Hij deelde er zijn kennis op een manier die talrijke studenten aantrok en boeide (sommigen kwamen zelfs van andere scholen om naar hem te luisteren). In 1931 werd hij aan dezelfde Academie aangesteld als hoofd van de architectuurafdeling, terwijl hij intussen bleef lesgeven. In 1948 kreeg hij de titel van *premier professeur* alvorens directeur te worden van 1954 tot 1955.

Tijdens zijn carrière zette hij zich ook onvermoeibaar in voor de Belgische architectuurwereld. Hij was lid van beroepsverenigingen zoals de *Société Centrale d'Architecture de Belgique*. Hij overleed in Brussel op 28 april 1968.

## NOOT

1. D.P.L.G.: *Diplômé par le gouvernement* is een titel die in Frankrijk gegeven werd aan architecten (van 1877 tot 2007) die eerst afgestudeerd waren aan de *École des beaux-arts* en nadien aan de *École d'architecture nationale*. Deze titel had als doel het beroep van architect en het recht op uitoefening ervan te beschermen. Sinds 2007 is hij vervangen door de titel H.M.O.N.P. (*Habilitation à l'exercice de la maîtrise d'œuvre en son nom propre*).



Beeldhouwwerk van J. Moeschal in de leeszalen van de bibliotheek van de Katholieke Universiteit van Leuven (foto auteur, 2014).

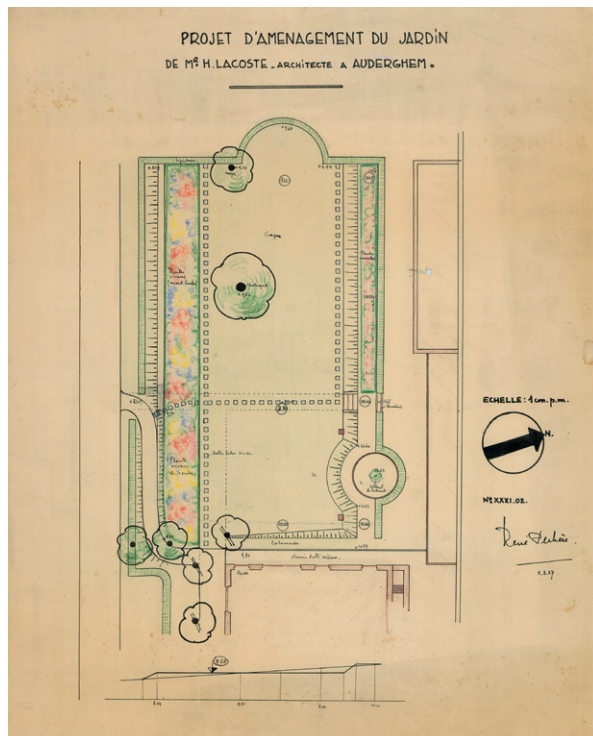


Zaal van Apamea in de Koninklijke Musea voor Kunst en Geschiedenis (© KIK-IRPA, 1939, Cliché B013796).

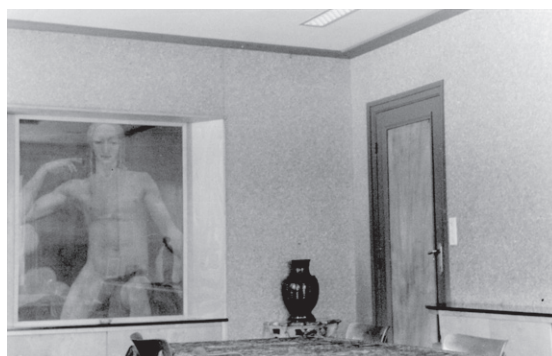


Instituut voor Geneeskundig Onderzoek Stichting Koningin Elisabeth (Ch. Bastin & J. Evrard, 2008 © GOB).





**Afb. 12**  
Tuinaanlegplan door René Pechère, 1937  
(Fonds Henry Lacoste –AAM).



**Afb. 13a en 13b**  
De eetkamer en de meubels na de verbouwingen door Henry Lacoste uitgevoerd in 1952. Het kunstwerk op de achtergrond werd later verplaatst. Foto's van de familie Lacoste, 1955.  
(Fonds Henry Lacoste –AAM).

en vensteropening opgeofferd om een douche te installeren. Bovendien werden de muren zeker herschilderd want men ziet dat de kleur verschilt van die aan de binnenkant van de wandkast. In de logeerkamer op de verdieping werden de muren bekleed met geverfde isolerende platen waarvan de voegen met houtstrips werden gemaskeerd. Deze bekleding is zo dik dat ze zelfs de stijlen van het metalen raam verstoppen.

In 1995 werden op de eerste verdieping de nissen tussen de slaapkamer en de eetkamer en ook die tussen de eetkamer en de keuken uitgebroken om een grotere leefruimte aan de achterkant van de woning te creëren. (afb. 14) In de eetkamer heeft François Terlinden de muurbekleding die Henry Lacoste in de jaren 1950

had aangebracht ongemoeid gelaten. Door deze verbouwing is één grote ruimte gecreëerd met een eetkamer en salon. De keuken is meer naar achter verplaatst door de afschaffing van de voorraadkamer en in de vroegere kamer van de meid is een tweede badkamer geïnstalleerd die toegankelijk is via de vestiaire aan de kant van het toilet. De nieuwe inrichting heeft het oorspronkelijke grondplan van Lacoste niet wezenlijk verstoord. De leefruimte is vergroot en beter aangepast aan het huidige gezinsleven.

.....  
**HET BEHOUD VAN DE WONING LACOSTE**

De woning Lacoste heeft sinds de verbouwingen van 1995 geen grote

veranderingen meer ondergaan. Ze heeft haar originele uitzicht behouden op basis van een L-vormig grondplan met drie entiteiten: de oorspronkelijke woning (1926), de uitbreiding (1930) en het bijgebouw *maison de Philippine* (vóór 1937). Er gaat nog steeds een dynamische uitstraling uit van de gevels door de kleur, die regelmatig onderhouden is en de architectuur verlevendigt, door de in- en uitspringende vlakken en door de verschillende materialen.

De woning Lacoste heeft al zeer vroeg de aandacht getrokken van zowel architecten als architectuurliefhebbers. Ze is van groot belang voor het bouwkundig erfgoed door haar bijzondere constructie en de faam van haar ontwerper en eigenaar. Het bouwvolume in de vorm van

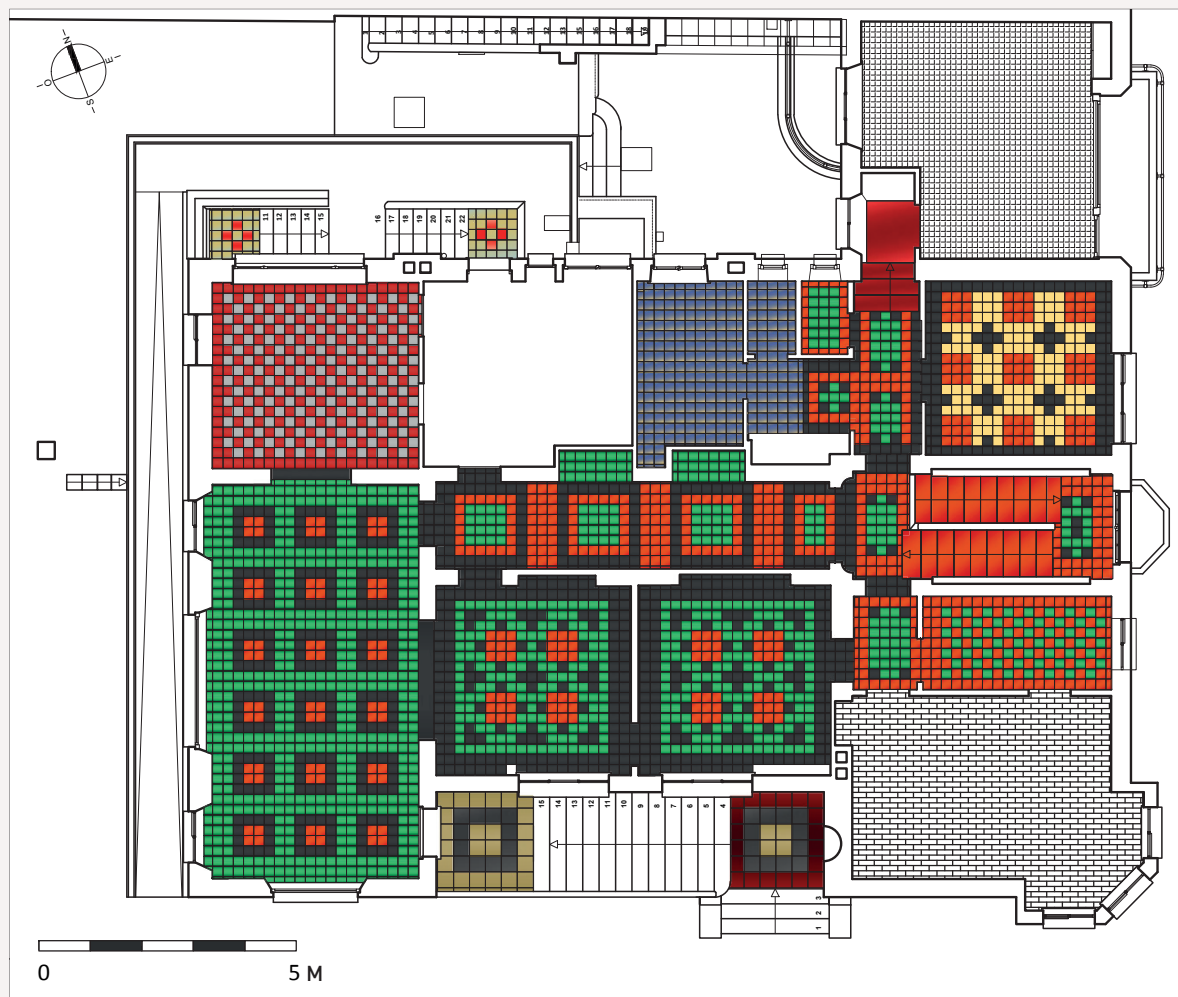
## HET DECOR

Henry Lacoste plaatste talrijke kunstwerken in het interieur en aan de buitenkant van zijn woning, op de voornaamste gevels en in de tuin. Ze werden met de grootste zorg geselecteerd tijdens reizen en opdrachten in het buitenland. Sommige hebben een meer persoonlijk karakter. Deze werken, of het nu gaat om kopieën of originelen, zijn onlosmakelijk verbonden met de architectuur van de woning doordat ze ingemetseld werden of geschilderd in de kleur van de muren. Alleen de elementen die op sokkels stonden, zijn uit de woning weggehaald en worden door de familie bewaard aangezien het goed momenteel door huurders wordt bewoond.

De kunstwerken en schilderijen in de woning verkeren in relatief goede staat maar hun huidige staat van bewaring verdient toch een grondiger evaluatie. De kunstwerken buiten zijn aan erosie onderhevig (Hermes in gezelschap van de Theoren naar Thasos), beginnen los te komen (Mozaïek van het paviljoen van Belgisch-Congo van de Internationale Koloniale Tentoonstelling van Vincennes in 1931) of zijn verdwenen (Wapensergeant van het belfort van Gent). Het lijkt dan ook aangewezen om ze snel te laten restaureren en een beroep te doen op specialisten om samen duurzame oplossingen te vinden.

Lacoste besteedde bovendien speciale zorg aan het ontwerp van een deel van

het meubilair van zijn woning en de keuze van de betegeling. De ambachtelijk vervaardigde meubels zijn weinig versierd, strak en soms groen en zwart geschilderd of gevernist in overeenstemming met de architectuur van de woning. Ze bevinden zich vooral in het bureau, de wachtkamer, de eetkamer en de slaapkamers. De vloeren bestaan bijna volledig uit steengoedtegels in diverse kleuren (zwart, groen, rood-paars, rood-oranje, grijs, blauw, beige), hetzij in de vorm van geometrische tapijten in de vertrekken van de eigenaars, hetzij in dambordpatroon in de ruimtes van de bedienden.



Detail van een werktekening van de vloer op de eerste verdieping, bestaande situatie [plan van de auteur, 2014].





Afb. 14

Zicht van de eetkamer na de verbouwing door het bureau GUS in 1995, met links de muuropening op de plaats van de nis tussen de eetkamer en de slaapkamer. Rechts ziet men ook een van de boekenkasten die H. Lacoste in 1952 ontworpen heeft. (A. de Ville de Goyet, 2011 © GOB).

een parallellepipedum, met zijn plat dak en verticale muurvakken,<sup>3</sup> maakt deze woning uniek in haar soort. Een eerste poging tot bescherming in 1992 liep op niets uit maar uiteindelijk werd de woning op 22 november 2012 in haar geheel als monument beschermd, met haar decoratieve elementen, haar meubilair en de helft van de tuin.

Sinds een dertigtal jaar wordt de woning verhuurd. Moderne leefgewoontes hebben geleid tot wijzigingen aan het grondplan van de woning en in haar gebruik. De onafhankelijke vertrekken van het bijgebouw en van de uitbreiding doen niet langer dienst en staan leeg. Om de woning in goede staat te bewaren zijn kleine restauratiewerkzaamheden noodzakelijk.

*Vertaald uit het Frans*

## DE INVLOEDEN

Door de proporties van het bouwvolume, de kleuren, de bogen, het dak met de platte dakpannen, de luifel en de pergola doet de woning denken aan de woningarchitectuur van de Middellandse Zee. Lacoste gebruikte een architecturale taal die aansluit bij de art deco in het gebruik van kleuren, materialen en elkaar kruisende geometrische lijnen. Gezien zijn voorliefde voor archeologie en geschiedenis en zijn architecturale overtuigingen heeft hij zich in het ontwerp van zijn eigen woning zeker niet de wet laten dicteren door de modes en stijlenmerken van zijn tijd. Zoals Yvan Nuthals schreef, 'Henry Lacoste [...] a

*apporté [...] une vision de l'architecture éclairée par l'histoire*'.<sup>1</sup> De architecturale compositie van zijn woning kan dan ook worden gelinkt aan referenties die hem dierbaar waren, zoals de villa Kerylos in Beaulieu-sur-Mer en de villa's van Tony Garnier in Saint-Rambert. Zijn kennis en studie van zowel archeologie als geschiedenis schemeren bovendien door in de plattegrond van de woning en in de keuzes van de kunstwerken. Naast de antieke inbreng op de gevels, zijn ook invloeden uit de middeleeuwen aanwezig, met de uitkragende consoles, en uit de renaissance, met het hoektorentje.<sup>2</sup> Voor zijn privéwoning in Oudergem (1926) interpreteerde hij drieduizend jaar cultuur in een

fascinerende mengeling van antieke, middeleeuwse, renaissance- en eigentijdse elementen', aldus de analyse van Eric Hennaut in 'Het interbellum in Brussel'.<sup>3</sup>

## NOTEN

1. CRUNELLE, M. en LOZE, P., *Henry Lacoste: architecte, archéologue, professeur*, Editions Scripta, Lanrodec, april 2005, p 99. Vertaling: 'Henry Lacoste [...] heeft [...] een visie op de architectuur ontwikkeld die verlicht is door de geschiedenis.'
2. Bijlage van het beschermingsbesluit van 22 november 2012.
3. HENNAUT, E., 'Het interbellum in Brussel', in *Erfgoed Brussel*, extra nummer, Brussel, 2013, pp.172-173.

---

## BIBLIOGRAFIE

Bijlage van het beschermingsbesluit van 22 november 2012 – Directie Monumenten en Landschappen.

FRUYT, M., 'Le jardin utilitaire en latin: étude lexicale', pp. 79-113 en LASAGNA, M., 'Les jardins dans la littérature latine', pp. 115-132, in AUFRÈRE, S. H. en MAZOYER, M. (red.), *Jardin d'hier et d'aujourd'hui, de Karnak à l'Eden, Actes des cinquièmes journées universitaires de hérisson* (Allier), Université de Paris I – Panthéon – Sorbonne, Édition L'Harmattan, 2012 (Collection: Kubaba).

HENNAUT, E. en LIESENS, L., *Henry Lacoste Architecte*, AAM Éditions, Brussel, 2008.

HENNAUT, E., 'Het interbellum in Brussel', in *Erfgoed Brussel*, extra nummer, Brussel, 2013, pp. 166-185.

PECQUET, B., *Étude de la Maison Personnelle de l'Architecte Henry Lacoste: Avenue Jean Van Horenbeeck, 145 - 1160 Auderghem* (eindverhandeling onder leiding van promotoren Cohen, Maurizio en Duperrroy, Françoise), UCL, augustus 2014.

TERLINDEN, B., *Henry Lacoste: Un enseignement*, Lezing op 29 januari 2004 – Auditorium CIVA/Brussel.

---

## NOTEN

1. *Herman de Keyser*, in CRUNELLE, M. en LOZE, P., *Henry Lacoste: architecte, archéologue, professeur*, Éditions Scripta, Lanrodec, april 2005, pp. 71-72.
2. Een verklaring hiervoor is er niet, maar de woning Limpens in Overijse, die door Henry Lacoste in 1932 verbouwd werd, had tot in 2003 dezelfde bijzonderheid.
3. TERLINDEN, B., *Henry Lacoste (1885-1968) une introduction à l'œuvre* (eindverhandeling), ISAE La Cambre, Brussel, september 1988, p. 18 en 21.

---

## The private home of Henry Lacoste in Auderghem

An exceptional work by an extraordinary architect

---

The private home of architect Henry Lacoste has no equivalent in the domain of Art Deco construction in Brussels, its owner and designer having created it to reflect his expertise. It is composed of three entities: the initial structure (1926), the extension (1930) and the annex, referred to as "Philippine's house" (pre-1937). The first two entities, forming the body of the house, are connected and visible from the street, while the third is set back in the garden, along the north party wall. The complex is of a singular aesthetic style with the geometry of the façades and the importance of colour much in evidence. The building is incorporated into an overhanging site which was used by the architect for the internal layout. The interior and exterior decor, composed of countless works of art, for the most part collected on the multiple trips and excavations that the architect made in the Mediterranean Basin, reflect his passion for his profession, his masters, his friends, his home and Antiquity. Slightly modified after the death of the architect, to bring it up to date with the demands of modern living, the entire complex was listed in 2012. Having suffered the ravages of time, it is in need of some limited restoration work, essential in order to safeguard the property and restore its former glory.



---

## COLOFON

### REDACTIECOMITÉ

Jean-Marc Basyn, Stéphane Demeter,  
Paula Dumont, Murielle Leseque,  
Cecilia Paredes, Brigitte Vander Bruggen  
en Anne-Sophie Walazyc.

### EINDREDACTIE IN HET NEDERLANDS

Paula Dumont

### EINDREDACTIE IN HET FRANS

Stéphane Demeter

### SECRETARIAAT VAN REDACTIE

Murielle Leseque

### COORDINATIE VAN ICONOGRAFIE

Concepcion Ortigosa Y Crespo (dossier)  
en Cecilia Paredes (varia)

### COORDINATIE VAN HET DOSSIER

Ann Degraeve

### AUTEURS/ REDACTIONELE MEDEWERKING

Lou Cognard, Ann Degraeve,  
Yannick Devos, Paula Dumont,  
Elisabeth Gybels, Frédérique Honoré,  
Harry Lelièvre, Isabelle Leroy,  
Marc Meganck, Sylvianne Modrie,  
Barbara Pecquet, Jef Pinceel,  
Brigitte Vander Bruggen,  
Stephan Van Bellingen,  
Daphné Van Grieken.

### VERTALING

Gitracom, Hilde Pauwels,  
Data Translations Int.

### NALEZING

Koenraad Raeymaekers,  
Hans Blanchaert, Ludo Gobin, Wim Kenis,  
Coralie Smets, Tom Verhofstadt  
en de leden van het redactiecomité.

### VORMGEVING

The Crew Communication

### DRUK

Dereume Printing

### VERSPREIDING EN ABONNEMENTENBEHEER

Cindy De Brandt,  
Brigitte Vander Bruggen.  
bpeb@gob.irisnet.be

### BEDANKINGEN

Hans Blanchart, Etienne en Denis Lacoste,  
Inge Messiaen.

### VERANTWOORDELIJKE UITGEVER

Arlette Verkruyssen, directeur-generaal  
van Brussel Stedelijke Ontwikkeling/  
Gewestelijke overheidsdienst Brussel,  
CNN – Vooruitgangstraat 80, 1035 Brussel.

De artikelen zijn gepubliceerd onder de  
verantwoordelijkheid van de auteurs. Alle  
rechten voor het reproduceren, vertalen of  
herwerken zijn voorbehouden.

### CONTACT

Directie Monumenten en Landschappen –  
Cel Sensibilisatie  
CNN – Vooruitgangstraat 80, 1035 Brussel  
<http://erfgoed.brussels>  
[broh.monumenten@gob.irisnet.be](mailto:broh.monumenten@gob.irisnet.be)

### HERKOMST VAN DE FOTO'S

Mochten er ondanks onze inspanningen  
om alle reproductierechten te betalen  
toch nog gerechtigden zijn die niet  
gecontacteerd werden, dan worden zij  
verzocht zich kenbaar te maken bij de  
Directie Monumenten en Landschappen  
van het Brussels Hoofdstedelijk Gewest.

### LIJST MET AFKORTINGEN

AAM – Archives d'Architecture Moderne  
ARA – Algemene Rijksarchief  
DCBSO – Documentatiecentrum van  
Brussel Stedelijke Ontwikkeling  
DML – Directie Monumenten en  
Landschappen  
EK – Erfgoedklassen  
GOB – Gewestelijke Overheidsdienst  
Brussel  
KBIN – Koninklijk Belgisch Instituut voor  
Natuurwetenschappen  
KBR – Koninklijke Bibliotheek van België  
KIK-IRPA – Koninklijk Instituut voor het  
Kunstpatrimonium / Institut royal du  
Patrimoine artistique  
KMKG – Koninklijke Musea voor Kunst en  
Geschiedenis  
RPAW – Recherches et Prospections  
archéologiques en Wallonie  
SAB – Stadsarchief Brussel  
SRAB – Société Royale d'Archéologie de  
Bruxelles  
ULB – Université libre de Bruxelles

### ISSN

2034-578X

### WETTELIJK DEPOT

D/2015/6860/027

Cette revue paraît également en Français  
sous le titre *Bruxelles Patrimoines*.